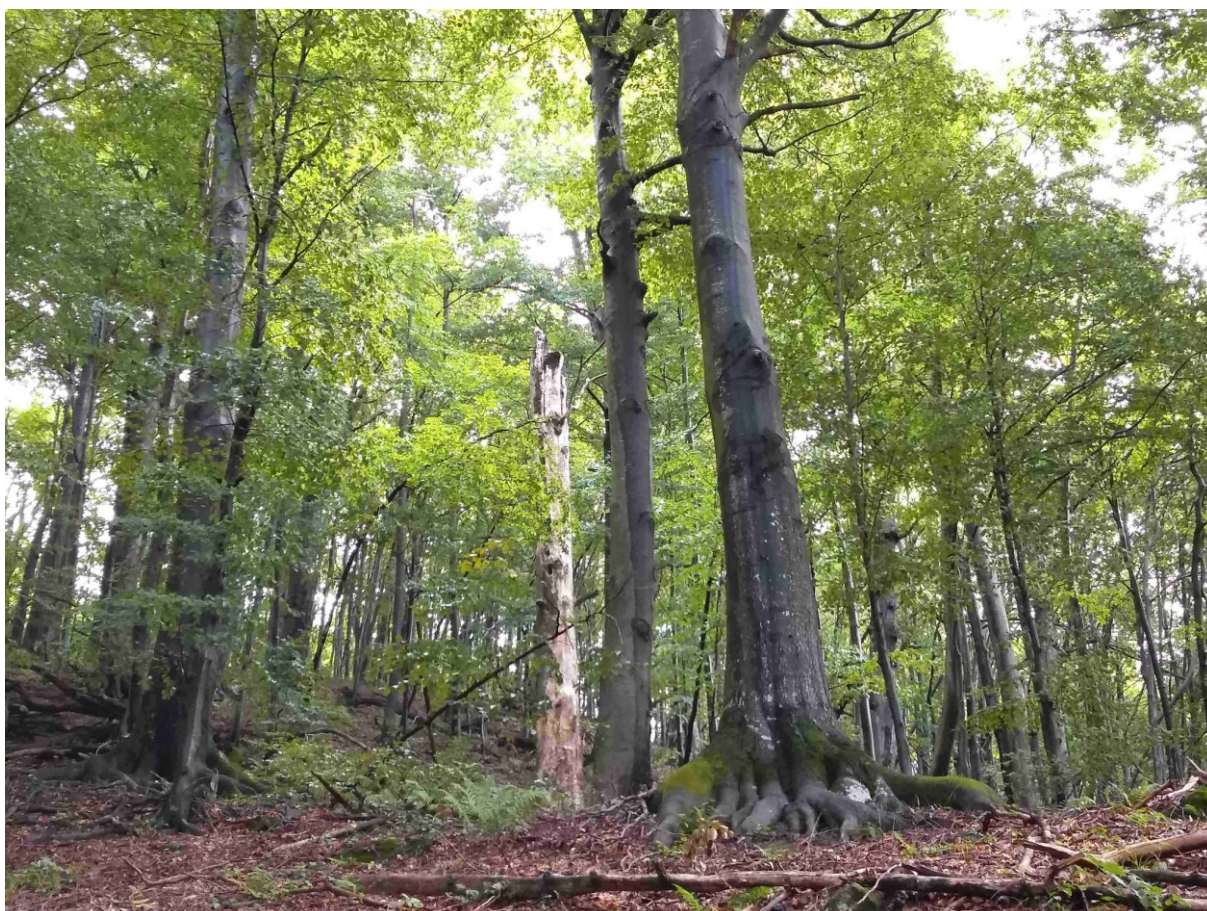


# **Správa Národného parku Poloniny so sídlom v Stakčine**



**Iný dokument manažmentu chránených území a druhov - pre biotopy a  
druhy európskeho významu vrátane druhov vtákov v rámci území sústavy  
Natura 2000 v Národnom parku Poloniny  
na obdobie 2024 - 2033**

21. novembra 2024

## Obsah

Úvod .....	3
1. Projektové územie.....	4
2. Biotopy a druhy európskeho významu v projektovom území.....	4
3. Problémy v projektovom území .....	13
4. Navrhované riešenia.....	17
5. Navrhované opatrenia.....	22
Opatrenie č. 1: Podpora zlepšenia drevinového zloženia lesných biotopov.....	22
Opatrenie č. 2: Podpora zlepšenia štruktúry lesných biotopov .....	23
Opatrenie č. 3: Manažmentové opatrenia zamerané na udržanie/zvýšenie prítomnosti odumretého dreva na ploche biotopu .....	24
Opatrenie č. 4: Obnova a zlepšenie stavu biodiverzity na nelesných biotopoch.....	25
Opatrenie č. 5: Zlepšenie stavu biotopov druhov EV viazaných na vodné prostredie a obnova retenčnej schopnosti lesných biotopov EV .....	27
Opatrenie č. 6: Sledovanie stavu druhov a biotopov, ktoré sú predmetom ochrany a zaznamenávanie výskytu alebo pobytových znakov cieľových druhov .....	29
Opatrenie č. 7: Oprava, údržba a budovanie nových turistických značených chodníkov (TZCH) a turistickej infraštruktúry, revitalizácia okolia TZCH.....	33
Opatrenie č. 8: Environmentálna výchova a propagácia.....	34
Opatrenie č. 9: Stráž.....	35
Opatrenie č. 10: Zriadenie manažmentového strediska .....	35
6. Cieľový stav biotopov a druhov .....	36
7. Informácia o zapojení vlastníkov, správcov alebo nájomcov dotknutých pozemkov .....	37
8. Ďalšie relevantné informácie .....	38
9. Spracovávateľ .....	39
10. Zoznam príloh.....	39

## Úvod

**Iné dokumenty manažmentu chránených území a druhov<sup>1</sup>** (ďalej len „iné dokumenty manažmentu“), boli určené pre aktivity v rámci opatrenia 2.7.1 Programu Slovensko<sup>2</sup> (P SK), resp. z iného programu financovaného z fondov Európskej únie (EÚ), ako alternatíva k dokumentácii ochrany prírody a krajiny vypracovanej a schválenej podľa platných právnych predpisov v oblasti ochrany prírody a krajiny<sup>3</sup>. Iné dokumenty manažmentu sú určené napr. pre prípady, kedy nie je možné alebo nie je účelné vypracovať program starostlivosti, resp. program záchrany pre celé územie, ale v chránenom území (CHÚ) je potrebné v určitých lokalitách realizovať opatrenia pre druhy a biotopy európskeho významu (EV) na dosiahnutie ich priaznivého stavu a/alebo na zachovanie existujúceho stavu týchto biotopov a druhov EV. Rovnako sú iné dokumenty manažmentu určené aj pre prípady, ak sa vyžaduje alebo je plánovaná aktualizácia schváleného programu starostlivosti alebo programu záchrany, avšak aj v čase do jej schválenia je potrebné realizovať opatrenia pre druhy a biotopy.

Správa Národného parku Poloniny so sídlom v Stakčíne (ďalej len „Správa NP Poloniny“) vypracovala iný dokument manažmentu z dôvodu zatiaľ neschváleného programu starostlivosti o Chránené vtáčie územie (CHVÚ) Bukovské vrchy. V súčasnosti platný Program starostlivosti o Národný park Poloniny na roky 2017 – 2026<sup>4</sup> (schválený uznesením vlády Slovenskej republiky č. 293 zo 7. júla 2016) bol predmetom aktualizácie a bol v decembri 2022 zverejnený spolu so zámerom zonácie Národného parku (NP) Poloniny, nebol však zatiaľ schválený. Predkladaný materiál je spracovaný na obdobie 10 rokov a predpokladá využitie prostriedkov z P SK a iných zdrojov financovania z EÚ fondov a na zabezpečenie udržateľnosti po skončení projektu. Územie, pre ktoré bol vypracovaný **iný dokument manažmentu** (ďalej len „projektové územie“), má **výmeru 8 298,54 ha**, v rámci ktorého sa navzájom prekrývajú rôzne kategórie CHÚ na pozemkoch, ktoré sú takmer výlučne v správe Správy NP Poloniny.

Cieľom predkladaného materiálu je zabezpečenie priaznivého stavu vybraných druhov vtákov na časti CHVÚ Bukovské vrchy (SKCHVU002) a biotopov a druhov EV na častiach dvoch území európskeho významu (ÚEV) SKUEV0210 Stinská a SKUEV0229 Bukovské vrchy, ktoré sa prekrývajú s územím NP Poloniny. Ciele ochrany vyššie uvedených ÚEV boli spracované v zmysle smernice Rady 92/43/EHS z 21. mája 1992 o ochrane prirodzených biotopov a voľne žijúcich živočíchov a rastlín v platnom znení<sup>5</sup> (ďalej len „smernica o biotopoch“) a smernice Európskeho parlamentu a Rady 2009/147/EHS o ochrane voľne žijúceho vtáctva v platnom znení<sup>6</sup> (ďalej len „smernica o vtákoch“).

S uvedenými ÚEV sa okrem NP Poloniny v projektovom území prekrývajú aj ďalšie územia národnej sústavy CHÚ, a to 6 národných prírodných rezervácií (NPR) a 12 prírodných rezervácií (PR): NPR Pľaša (časť), NPR Jarabá skala (časť), NPR Stužica, NPR Stinská, NPR Rožok (časť), NPR Havešová, PR Rydošová (časť), PR Udava, PR Šípková (časť), PR Veľký Bukovec (časť), PR Borsučiny, PR Borsukov vrch, PR Bahno, PR Stinská slatina, PR Uličská Ostrá (časť), PR Ruské (časť), PR Grúnik (časť) a PR Gazdorán (časť).

<sup>1</sup> [Iné dokumenty manažmentu k Programu Slovensko \(minzp.sk\)](https://minzp.sk)

<sup>2</sup> <https://mirri.gov.sk/wp-content/uploads/2022/05/Program-Slovensko-vlastny-material.pdf>

<sup>3</sup> menovite dokumentov starostlivosti, ktorými sú v rámci aktivít program starostlivosti a program záchrany o chránené územia a/alebo o chránené druhy rastlín a živočíchov, ako aj zásady starostlivosti o biotopy európskeho významu a biotopy druhov európskeho významu v územiach európskeho významu

<sup>4</sup> <https://rokovania.gov.sk/RVL/Resolution/15794/1>

<sup>5</sup> <https://eur-lex.europa.eu/legal-content/SK/TXT/PDF/?uri=CELEX:31992L0043>

<sup>6</sup> <https://eur-lex.europa.eu/legal-content/SK/TXT/PDF/?uri=CELEX:32009L0147>

## 1. Projektové územie

Zoznam území európskej sústavy chránených území Natura 2000 (ÚEV a CHVÚ), pre ktoré je vypracovaný iný dokument manažmentu, spolu s príslušnosťou projektového územia k jednotkám administratívneho členenia Slovenska, je uvedený v tabuľke č. 1.

**Tabuľka č. 1:** Zoznam dotknutých chránených území európskej sústavy chránených území sústavy Natura 2000, výmera projektového územia s vymedzením príslušného samosprávneho kraja, okresu a katastrálneho územia (k.ú.) obce

územie NATURA 2000	výmera (ha)	samosprávny kraj	okres	Obec, k. ú.
SKUEV0229 Bukovské vrchy	7663,44	Prešovský kraj	Snina	Hostovice, Kalná Roztoka, Nová Sedlica, Osadné, Ruské, Ruský Potok, Smolník nad Cirochou, Stakčín, Stakčínska Roztoka, Starina nad Cirochou, Ulič, Uličské Krivé, Veľká Poľana, Zboj
SKUEV0210 Stinská	595,18	Prešovský kraj	Snina	Uličské Krivé, Zboj
SKCHVU002 Bukovské vrchy	8267,11	Prešovský kraj	Snina	Hostovice, Kalná Roztoka, Nová Sedlica, Osadné, Ruské, Ruský Potok, Smolník nad Cirochou, Stakčín, Stakčínska Roztoka, Starina nad Cirochou, Ulič, Uličské Krivé, Veľká Poľana, Zboj

Mapové vymedzenie projektového územia v rámci príslušných ÚEV alebo CHVÚ je znázornené v prílohe č. 1. Podrobnejšie vymedzenie projektového územia pre jednotlivé navrhované opatrenia je uvedené v tabuľkových prílohách tejto dokumentácie. Pre každé navrhované opatrenie je tu uvedený kód a názov územia sústavy Natura 2000 (ÚEV a CHVÚ), lesný celok, jednotka priestorového rozdelenia lesa (JPRL), jej výmera, v texte iného dokumentu manažmentu je popísaný druh/biotop, ktorý je predmetom ochrany v danom projektovom území. Projektové územie, na ktorom sa majú realizovať navrhované opatrenia, má celkovú výmeru **8 298,54 ha**.

## 2. Biotopy a druhy európskeho významu v projektovom území

### CHVÚ

Účelom vyhlásenia CHVÚ Bukovské vrchy je zabezpečenie priaznivého stavu biotopov druhov vtákov EV a biotopov sťahovavých druhov vtákov, ktoré sú predmetom jeho ochrany a zabezpečenie podmienok ich prežitia a rozmnožovania. Opatrenia sú preto zamerané predovšetkým na zlepšenie biotopov vtáctva, ktoré by mali viesť k zlepšeniu stavu druhov vtákov, minimálne v projektovom území. Vzhľadom na výmeru CHVÚ Bukovské vrchy (40 932 ha), ekologické nároky a veľkosť teritória druhov vtákov sa iný dokument manažmentu zameriava na vybrané druhy, u ktorých je potrebné vykonať opatrenia na zlepšenie stavu ich populácií a ich biotopov, prípadne je potrebné zamerať sa na identifikovanie a elimináciu faktorov negatívne ovplyvňujúcich ich prosperitu.

## SKCHVU002 Bukovské vrchy

Projektové opatrenia v SKCHVU002 Bukovské vrchy sú zamerané na zlepšenie stavu týchto druhov vtákov: bocian čierny (*Ciconia nigra*), orol kriklavý (*Aquila pomarina*), včelár lesný (*Pernis apivorus*), sova dlhochvostá (*Strix uralensis*), ďateľ bielochrbtý (*Dendrocopos leucotos*), ďateľ čierny (*Dryocopus martius*), žltouchvost hôrny (*Phoenicurus phoenicurus*), muchárik bieločrký (*Ficedula albicollis*), muchárik malý (*Ficedula parva*) a žlna sivá (*Picus canus*).

Hodnotenie stavu vtákov vychádza z údajov, ktoré boli pripravené pre správu podľa čl. 12 smernice o vtákoch za roky 2013-2018, ktorú Slovenská republika predložila v roku 2019 Európskej komisii (EK). Táto správa neobsahuje hodnotenie stavu druhov vtáctva. Pre účely Prioritného akčného rámca financovania Natura 2000 v Slovenskej republike pre EÚ programové obdobie 2021-2027<sup>7</sup> (PAF) bol priaznivý stav (FV) pridelený všetkým druhom, ktorých dlhodobé i krátkodobé trendy populácie a areálu sú stabilné alebo stúpajúce. Najhorší, teda zlý stav (U2), bol pridelený druhom, ktorých minimálne jeden z uvedených krátkodobých alebo dlhodobých trendov populácie alebo areálu klesol priemerne o viac ako 25 %. Všetky ostatné druhy boli vyhodnotené v stave nevyhovujúcom (U1).

Prehľad hodnotenia druhov chránených smernicou o ochrane vtáctva (ktoré sú predmetom správy pre EK), ako aj ciele na zlepšenie alebo zachovanie súčasného stavu, bol spracovaný pre účely PAF a je uvedený v tabuľke č. 2. Stav druhov vychádza z tejto škály EK:

FV - priaznivý stav (biotopu/druhu)
U1 - nepriaznivý stav (biotopu/druhu) – nevyhovujúci
U2 - nepriaznivý stav (biotopu/druhu) – zlý
X – neznámy stav (biotopu/druhu)

↑ druhy a biotopy v nepriaznivom stave, z ktorých 30 % do roku 2030 by malo vykázať zlepšený stav alebo pozitívny trend

= druhy a biotopy v priaznivom stave, u ktorých by nemalo dôjsť k zhoršeniu trendov a stavu.

**Tabuľka č. 2:** Celkový stav vybraných druhov v rámci Slovenska

Názov druhu	Sezóna B-hniezdna W-zimná	Vyhodnotenie stavu 2013 a 2019		Cieľ
<i>Ciconia nigra</i>	B	FV	U1	↑
<i>Clanga (Aquila) pomarina</i>	B	U2	U1	↑
<i>Pernis apivorus</i>	B	U2	U1	↑
<i>Strix uralensis</i>	B	FV	FV	=
<i>Dendrocopos leucotos</i>	B	FV	U1	↑
<i>Dryocopus martius</i>	B	FV	FV	=
<i>Phoenicurus phoenicurus</i>	B	U1	U2	↑
<i>Ficedula albicollis</i>	B	FV	FV	=
<i>Ficedula parva</i>	B	FV	U1	↑
<i>Picus canus</i>	B	FV	FV	=

<sup>7</sup> <https://www.minzp.sk/natura2000/priority-akcny-ramec-financovania-natura-2000-slovenskej-republike/>

**Tabuľka č. 3:** Hodnotenie stavu vybraných druhov v projektovom území SKCHVU002 Bukovské vrchy

Názov druhu	stav druhu v celom CHVÚ z SDF	Súčasný stav druhu v CHVÚ (páry)	Cieľ ochrany v projektovom území	Priorita na úrovni štátu z PAFu
<i>Ciconia nigra</i>	nepriaznivý	6 - 9	zlepšenie stavu	stredná
<i>Clanga (Aquila) pomarina</i>	priaznivý	12 - 14	zachovanie stavu	stredná
<i>Pernis apivorus</i>	nepriaznivý	12 - 14	zlepšenie stavu	stredná
<i>Strix uralensis</i>	priaznivý	60 - 75	zachovanie stavu	nízka
<i>Dendrocopos leucotos</i>	priaznivý	500 - 600	zachovanie stavu	stredná
<i>Dryocopus martius</i>	priaznivý	170 – 190	zachovanie stavu	nízka
<i>Phoenicurus phoenicurus</i>	priaznivý	300 - 400	zachovanie stavu	vysoká
<i>Ficedula albicollis</i>	priaznivý	2 400 – 3 300	zachovanie stavu	nízka
<i>Ficedula parva</i>	priaznivý	1 200 – 2 000	zachovanie stavu	stredná
<i>Picus canus</i>	priaznivý	180 - 220	zachovanie stavu	nízka

Konkrétny cieľ ochrany druhu vyplýva zo stavu druhu v rámci CHVÚ, resp. v projektovom území, ktorý je uvedený v štandardnom dátovom formulári (SDF) daného CHVÚ. Priorita ochrany je viazaná na stav biotopu/druhu v rámci celého územia Slovenska. V prípade stavu biotopu priaznivý (FV) na celoštátnej úrovni je potrebné tento stav zachovať. Zlý stav druhu alebo prípadné zhoršenie v porovnaní so súčasným stavom má vplyv na celkové hodnotenie stavu druhu na úrovni Slovenska. Preto je potrebné dosiahnuť zlepšenie stavu druhov v území, čo môže prispieť k udržaniu/zlepšeniu stavu druhu, či jeho biotopu v rámci celého Slovenska.

## ÚEV

Cieľom ochrany oboch vybraných ÚEV, pre ktoré je vypracovaná táto dokumentácia, je ochrana biotopov EV a druhov EV. Táto dokumentácia sa zameriava na vybrané druhy, pre ktoré je prioritou stanoviť opatrenia ochrany a ktorých výskyt v projektovom území (alebo v jeho bezprostrednom okolí) bol potvrdený výskytovými údajmi rôzneho dáta (správy z výskumu, Komplexného informačného a monitorovacieho systému) alebo je vysoko pravdepodobný.

### SKUEV0229 Bukovské vrchy

Projektové opatrenia v SKUEV0229 Bukovské vrchy sú zamerané na zachovanie priaznivého stavu alebo zlepšenie stavu biotopov EV: Ls 5.1 Bukové a jedľovo-bukové kvetnaté lesy (9130), Ls 5.2 Kyslomilné bukové lesy (9110), Ls 5.3 Javorovo-bukové horské lesy (9140), Ls 4 Lipovo-javorové sutinové lesy (\* 9180), Ls 1.4 Jaseňovo-jelšové podhorské lužné lesy (\* 91E0), Tr 8 Kvetnaté vysokohorské a horské psicové porasty na silikátovom substráte (\* 6230), Lk 1 Nížinné a podhorské kosné lúky (6510), Lk 2 Horské kosné lúky (6520), Ra 3 Prechodné rašeliniská a trasoviská (7140), Lk 5 Vysokobylinné spoločenstvá na vlhkých lúkach (6430), ako aj druhov rastlín EV: \* zvonček hrubokoreňový (*Campanula serrata*), vrchovka karpatská (*Tozzia carpathica*) a kyjanôčka zelená (*Buxbaumia viridis*) a druhov živočíchov EV: kunka žltobruchá (*Bombina variegata*), mlok hrebenatý (veľký) (*Triturus cristatus*), mlok karpatský (*Lissotriton (= Triturus) montandoni*), rys ostrovid (*Lynx*

*lynx*), \* vlk dravý (*Canis lupus*), \* medveď hnedý (*Ursus arctos*), \* zubor európsky/zubor hrivnatý/zubor lesný (*Bison bonasus*), netopier veľký/netopier obyčajný/netopier obyčajný (*Myotis myotis*), netopier brvitý (*Myotis emarginatus*), uchaňa čierna/netopier čierny (*Barbastella barbastellus*), podkovár malý/podkovár krpatý (*Rhinolophus hipposideros*), bystruška potočná (*Carabus variolosus*), bystruška Zawadského (*Carabus scheidleri zawadzki* (*Carabus zawadzki*)), plocháč červený (*Cucujus cinnaberinus*), \* spriadač kostihojový (*Euplagia (=Callimorpha) quadripunctata*), drevník ryhovaný (*Rhysodes sulcatus*), kobylka Štysova (*Isophya stysi*) a \* fuzáč alpský (*Rosalia alpina*).

Prehľad hodnotenia uvedených biotopov a druhov chránených podľa smernice o biotopoch v rámci alpského bioregiónu (ALP) a panónskeho bioregiónu (PAN), ako aj ciele na zlepšenie stavu a trendu a pre zachovanie súčasného stavu v rámci Slovenskej republiky, je uvedený v tabuľke č. 4 a č. 7. V ostatných tabuľkách tejto kapitoly je uvedený stav vybraných biotopov a druhov v predmetnom ÚEV a ich výskyt/výmera v predmetnom území. Ide o biotopy a druhy, pre ktoré sú navrhované v inom dokumente manažmentu opatrenia a ktoré sú predmetom ochrany ÚEV Bukovské vrchy a ÚEV Stinská. Stav biotopov a druhov vychádza z tejto škály EK:

FV - priaznivý stav (biotopu/druhu)
U1 - nepriaznivý stav (biotopu/druhu) – nevyhovujúci
U2 - nepriaznivý stav (biotopu/druhu) – zlý
X – neznámy stav (biotopu/druhu)

↑ druhy a biotopy v nepriaznivom stave v príslušnom biogeografickom regióne, z ktorých 30 % do r. 2030 by malo vykázať zlepšený stav alebo pozitívny trend.

= druhy a biotopy v priaznivom stave, u ktorých by nemalo dôjsť k zhoršeniu trendov a stavu.

Grafické znázornenie v tabuľke je vo forme „semaforových farieb“ – zelená znamená, že situácia je v poriadku, oranžová znamená stav pohotovosti, červená – pozor, situáciu je potrebné riešiť.

**Tabuľka č. 4:** Celkový stav vybraných biotopov EV a druhov EV v rámci Slovenska v ALP a PAN bioregiónu

Kód biotopu/druhu	Biotop/ Druh	Príloha smernice	ALP	PAN	ALP	PAN	ALP	PAN	ALP	PAN
			2007	2007	2013	2013	2019	2019	cieľ	cieľ
9130	Bukové a jedľovo-bukové kvetnaté lesy	I	FV	FV	FV	FV	U1	FV	↑	=
9110	Kyslomilné bukové lesy	I	FV	U1	FV	U1	FV	U1	=	↑
9140	Javorovo-bukové horské lesy	I	FV		FV		FV		=	
9180	Lipovo-javorové sutinové lesy	I*	U1	U1	U1	U1	FV	FV	=	=
91E0	Jaseňovo-jelšové podhorské lužné lesy	I*	U1	U2	U1	U2	U1	U2	↑	↑
6230	Kvetnaté vysokohorské a horské psicové porasty na silikátovom substráte	I*	U1		U1		U1		↑	

6510	Nížinné a podhorské kosné lúky	I	FV	U1	FV	U1	FV	U1	=	↑
6520	Horské kosné lúky	I	U1		U1		U1		↑	
7140	Prechodné rašeliniská a trasoviská	I	U1	U1	U1	U1	U1	U1	↑	↑
6430	Vysokobylinné spoločenstvá na vlhkých lúkach	I	U1	U1	FV	FV	U1	U1	↑	↑
4070	<i>Campanula serrata</i>	II*, IV	FV		FV		U1		↑	
4116	<i>Tozzia carphatica</i>	II, IV	FV		FV		U1		↑	
1386	<i>Buxbaumia viridis</i>	II	X		U1		FV		=	
1193	<i>Bombina variegata</i>	II, IV	U1	X	U1	X	U1	X	↑	
2001	<i>Triturus montandoni</i>	II, IV	U1		U1		U1		↑	
1166	<i>Triturus cristatus</i>	II, IV	U2		U2		U2		↑	
1361	<i>Lynx lynx</i>	II, IV	U1	U1	U1	U1	U1	U1	↑	↑
1352	<i>Canis lupus</i>	II*	FV	U1	FV	U1	FV	U1	=	↑
1354	<i>Ursus arctos</i>	II*, IV	FV		FV		FV		=	
2647	<i>Bison bonasus</i>	II*, IV	U2		U1		U1		↑	
1308	<i>Barbastella barbastellus</i>	II, IV	X	X	X	X	FV	FV	=	=
1324	<i>Myotis myotis</i>	II, IV	U1	U1	U1	U1	FV	FV	=	=
1321	<i>Myotis emarginatus</i>	II, IV	X	X	X	X	FV	FV	=	=
1303	<i>Rhinolophus hipposideros</i>	II, IV	U1	U1	U1	U1	FV	U1	=	↑
4014	<i>Carabus variolosus</i>	II, IV	X	X	X	X	U1	U2	↑	=

4015	<i>Carabus scheidleri zawadzki</i> ( <i>Carabus zawadzki</i> )	II, IV	X		X		U1		↑	
1078	<i>Euplagia (Callimorpha)</i> <i>quadripunctata</i>	II*	FV	FV	FV	FV	U1	U1	↑	↑
1086	<i>Cucujus cinnaberinus</i>	II, IV		X	FV	FV	U1	U1	↑	↑
4026	<i>Rhysodes sulcatus</i>	II	X	X	U1	U2	U1	U2	↑	=
1087	<i>Rosalia alpina</i>	II*, IV	FV	FV	FV	FV	U1	U1	↑	↑
4050	<i>Isophya stysi</i>	II, IV	U1	U1	FV	FV	U1	U1	↑	↑

**Tabuľka č. 5:** Hodnotenie stavu vybraných biotopov v rámci SKUEV0229 Bukovské vrchy a ciele ochrany

Názov biotopu	Kód biotopu	Výmera biotopu v ÚEV (ha)	Stav v území	Cieľ ochrany	Priorita
Prechodné rašeliniská a trasoviská	7140	0,5	nepriaznivý	zlepšenie stavu v území	stredná
Horské kosné lúky	6520	1,13	priaznivý	zachovanie stavu v území	stredná
Bukové a jedľovo-bukové kvetnaté lesy	9130	18111,42	nepriaznivý	zlepšenie stavu v území	stredná
Nížinné a podhorské kosné lúky	6510	677,39	priaznivý	zachovanie stavu v území	nízka
Javorovo-bukové horské lesy	9140	521,98	priaznivý	zachovanie stavu v území	nízka
Lipovo-javorové sutinové lesy	9180	448,67	priaznivý	zachovanie stavu v území	nízka
Kyslomilné bukové lesy	9110	196,59	priaznivý	zachovanie stavu v území	nízka
Jaseňovo-jelšové podhorské lužné lesy	91E0	58,87	priaznivý	zachovanie stavu v území	stredná
Kvetnaté vysokohorské a horské psicové porasty na silikátovom substráte	6230	33,97	nepriaznivý	zlepšenie stavu v území	stredná
Vysokobylinné spoločenstvá na vlhkých lúkach	6430	50	priaznivý	zachovanie stavu v území	stredná

**Tabuľka č. 6:** Hodnotenie stavu predmetných druhov v rámci SKUEV0229 Bukovské vrchy a ciele ochrany

Kód druhu	Názov druhu	Stav v území	Cieľ ochrany v území	Priorita
1193	<i>Bombina variegata</i>	nepriaznivý	zlepšenie stavu v území	stredná
2001	<i>Triturus montandoni</i>	nepriaznivý	zlepšenie stavu v území	stredná
1166	<i>Triturus cristatus</i>	nepriaznivý	zlepšenie stavu v území	vysoká
4015	<i>Carabus zawadzki</i>	neznámy	zistenie stavu v území	stredná
4050	<i>Isophya stysi</i>	nepriaznivý	zlepšenie stavu v území	stredná
* 6199	<i>Euplagia (Callimorpha) quadripunctata</i>	nepriaznivý	zlepšenie stavu v území	stredná
* 1087	<i>Rosalia alpina</i>	nepriaznivý	zlepšenie stavu v území	stredná
1303	<i>Rhinolophus hipposideros</i>	nepriaznivý	zlepšenie stavu v území	nízka
1324	<i>Myotis myotis</i>	nepriaznivý	zlepšenie stavu v území	nízka
1321	<i>Myotis emarginatus</i>	nepriaznivý	zlepšenie stavu v území	nízka
* 1354	<i>Ursus arctos</i>	priaznivý	zachovanie stavu v území	nízka
* 1352	<i>Canis lupus</i>	nepriaznivý	zlepšenie stavu v území	nízka
1308	<i>Barbastella barbastellus</i>	nepriaznivý	zlepšenie stavu v území	nízka
* 2647	<i>Bison bonasus</i>	nepriaznivý	zlepšenie stavu v území	stredná
1361	<i>Lynx lynx</i>	nepriaznivý	zlepšenie stavu v území	stredná
* 4070	<i>Campanula serrata</i>	nepriaznivý	zlepšenie stavu v území	stredná
4116	<i>Tozzia carpathica</i>	nepriaznivý	zlepšenie stavu v území	stredná
1386	<i>Buxbaumia viridis</i>	priaznivý	zachovanie stavu v území	nízka
4026	<i>Rhysodes sulcatus</i>	neznámy	zistenie stavu v území	stredná
4014	<i>Carabus variolosus</i>	neznámy	zistenie stavu v území	stredná
1086	<i>Cucujus cinnaberinus</i>	nepriaznivý	zlepšenie stavu v území	stredná

### SKUEV0210 Stinská

Projektové opatrenia v SKUEV0210 Stinská sú zamerané na zlepšenie stavu biotopov EV: Ls 5.1 Bukové a jedľovo-bukové kvetnaté lesy (9130), Ls 5.2 Kyslomilné bukové lesy (9110), Ls 5.3 Javorovo-bukové horské lesy (9140), Tr 8 Kvetnaté vysokohorské a horské psicové porasty na silikátovom substráte (\* 6230), Ra 6 Slatiny s vysokým obsahom báz (7230) a druhov živočíchov EV: kunka žltobruchá (*Bombina variegata*), mlok karpatský (*Lissotriton (= Triturus) montandoni*), mlok hrebenatý (veľký) (*Triturus cristatus*), rys ostrovid (*Lynx lynx*), \* vlk dravý (*Canis lupus*), \* medveď hnedý (*Ursus arctos*), netopier veľký/netopier obyčajný (*Myotis myotis*), netopier brvitý (*Myotis emarginatus*), uchaňa čierna/netopier čierny (*Barbastella barbastellus*), podkovár malý/podkovár krpatý (*Rhinolophus hipposideros*), netopier pobrežný (*Myotis dasycneme*), netopier Blythov/netopier východný/netopier ostrouchý (*Myotis blythi*), netopier Bechsteinov/netopier Bechsteinov/netopier veľkouchý (*Myotis bechsteini*), \* spriadač kostihojový (*Euplagia (Callimorpha) quadripunctata*) a \* fuzáč alpský (*Rosalia alpina*).

Tabuľka č. 7: Celkový stav uvedených biotopov EV v rámci Slovenska v ALP a PAN bioregiónie

Kód biotopu/druhu	Biotop/ Druh	Príloha smernice	ALP 2007	PAN 2007	ALP 2013	PAN 2013	ALP 2019	PAN 2019	ALP cieľ	PAN cieľ
9130	Bukové a jedľovo-bukové kvetnaté lesy	I	FV	FV	FV	FV	U1	FV	↑	=
9110	Kyslomilné bukové lesy	I	FV	U1	FV	U1	FV	U1	=	↑
9140	Javorovo-bukové horské lesy	I	FV		FV		FV		=	
6230	Kvetnaté vysokohorské a horské psicové porasty na silikátovom substráte	I*	U1		U1		U1		↑	
7230	Slatiny s vysokým obsahom báz	I	U1	U1	U1	U2	U1	U2	↑	↑
1193	<i>Bombina variegata</i>	II, IV	U1	X	U1	X	U1	X	↑	
2001	<i>Lissotriton (=Triturus) montadoni</i>	II, IV	U1		U1		U1		↑	
1166	<i>Triturus cristatus</i>	II, IV	U2		U2		U2		↑	
1361	<i>Lynx lynx</i>	II, IV	U1	U1	U1	U1	U1	U1	↑	↑
1352	<i>Canis lupus</i>	II*	FV	U1	FV	U1	FV	U1	=	↑
1354	<i>Ursus arctos</i>	II*, IV	FV		FV		FV		=	
1308	<i>Barbastella barbastellus</i>	II, IV	X	X	X	X	FV	FV	=	=
1324	<i>Myotis myotis</i>	II, IV	U1	U1	U1	U1	FV	FV	=	=
1321	<i>Myotis emarginatus</i>	II, IV	X	X	X	X	FV	FV	=	=
1318	<i>Myotis dasycneme</i>	II, IV	X	X	X	X	FV	FV	=	=
1307	<i>Myotis blythi</i>	II, IV	X	X	X	X	FV	FV	=	=
1323	<i>Myotis bechsteini</i>	II, IV	X	X	X	X	U1	U1	↑	↑
1303	<i>Rhinolophus hipposideros</i>	II, IV	U1	U1	U1	U1	FV	FV	=	↑
1087	<i>Rosalia alpina</i>	II*, IV	FV	FV	FV	FV	U1	U1	↑	↑
1078	<i>Euplagia (=Callimorpha) quadripunctata</i>	II*	FV	FV	FV	FV	U1	U1	↑	↑

**Tabuľka č. 8:** Hodnotenie stavu predmetných biotopov v rámci SKUEV0210 Stinská a ciele ochrany

Názov biotopu	Kód biotopu	Výmera biotopu v ÚEV (ha)	Stav v území	Cieľ ochrany	Priorita
* Kvetnaté vysokohorské a horské psicové porasty na silikátovom substráte	6230	7,73	priaznivý	zachovanie stavu	stredná
Bukové a jedľovo-bukové kvetnaté lesy	9130	834,16	nepriaznivý	zlepšenie stavu	stredná
Javorovo-bukové horské lesy	9140	42,88	nepriaznivý	zlepšenie stavu	nízka
Kyslomilné bukové lesy	9110	80,62	priaznivý	zachovanie stavu	nízka
Slatiny s vysokým obsahom báz	7230	0,26	priaznivý	zachovanie stavu	stredná

**Tabuľka č. 9:** Hodnotenie stavu predmetných druhov v rámci SKUEV0210 Stinská a ciele ochrany

Kód druhu	Názov druhu	Stav v území	Cieľ ochrany	Priorita
2001	<i>Lissotriton (=Triturus) montadoni</i>	nepriaznivý	zlepšenie stavu	stredná
1166	<i>Triturus cristatus</i>	nepriaznivý	zlepšenie stavu	vyšoká
1193	<i>Bombina variegata</i>	nepriaznivý	zlepšenie stavu	stredná
* 6199	<i>Euplagia (=Callimorpha) quadripunctata</i>	nepriaznivý	zlepšenie stavu	stredná
* 1087	<i>Rosalia alpina</i>	nepriaznivý	zlepšenie stavu	stredná
1324	<i>Myotis myotis</i>	nepriaznivý	zlepšenie stavu	nízka
1307	<i>Myotis blythi</i>	nepriaznivý	zlepšenie stavu	nízka
1318	<i>Myotis dasycneme</i>	nepriaznivý	zlepšenie stavu	nízka
1303	<i>Rhinolophus hipposideros</i>	nepriaznivý	zlepšenie stavu	nízka
1308	<i>Barbastella barbastellus</i>	nepriaznivý	zlepšenie stavu	nízka
1323	<i>Myotis bechsteini</i>	nepriaznivý	zlepšenie stavu	stredná
1321	<i>Myotis emarginatus</i>	nepriaznivý	zlepšenie stavu	nízka
1361	<i>Lynx lynx</i>	nepriaznivý	zlepšenie stavu	stredná
* 1354	<i>Ursus arctos</i>	priaznivý	zachovanie stavu	nízka
* 1352	<i>Canis lupus</i>	nepriaznivý	zlepšenie stavu	nízka

Konkrétny cieľ ochrany a priorita ochrany v rámci jednotlivých CHVÚ a ÚEV sú viazané na stav biotopu/druhu v projektovom území. V prípade stavu biotopu priaznivý, je potrebné tento stav zachovať, aby prípadné zhoršenie nemalo vplyv na celkové hodnotenie stavu biotopu v bioregiónu. V prípade nepriaznivého stavu je potrebné dosiahnuť jeho zlepšenie v území, čo môže prispieť k zlepšeniu stavu biotopu/druhu v rámci celého bioregiónu.

### 3. Problémy v projektovom území

Hlavnými problémami v projektových územiach nachádzajúcich sa v uvedených ÚEV a CHVÚ a v ich bezprostrednom okolí, ktoré sa negatívne prejavujú na predmetných biotopoch a druhoch, je úbytok starších lesných porastov s vhodnou štruktúrou a s dostatkom starých stromov alebo dutinových stromov, príp. nevhodná štruktúra a drevinové zloženie mladších porastov. Pri obnove realizovanej v minulosti klasickými postupmi boli staršie porasty postupne nahrádzané mladými rovnovekými a relatívne rovnorodými porastami, v ktorých absentujú staré stromy. Ďalším problémom je zmenené drevinové zloženie a štruktúra lesných biotopov v prospech porastov s nepôvodnou drevinovou skladbou a značne nivelizovanou rovnovekou štruktúrou, ktoré môžu mať za následok absenciu alebo nedostatočné zastúpenie niektorých drevín typických pre prirodzené zloženie daných biotopov a tiež nedostatočné množstvo starých stromov a hrubého mŕtveho dreva, ktoré sú nevyhnutné pre cieľové druhy. K problémom, ktorý v minulosti zhoršil stav vybraných druhov a biotopov, v neposlednom rade patrilo aj využívanie nevhodných a necitlivých ťažbových postupov a ťažbovo-dopravných technológií pri obnove aj pri výchove lesných porastov.

Zmena druhovej, priestorovej a vekovej štruktúry lesných spoločenstiev vplýva na prítomnosť potrebných mikrohabitátov a dostupnosť prirodzených zdrojov potravy pre cieľové druhy.

Problémom poslednej dekády je aj vysychanie krajiny v dôsledku meniacej sa klímy a nárast extrémnych udalostí, ako sú privalové zrážky striedajúce dlhé periódy bez zrážok, menšia snehová pokrývka a nerovnomerné rozdelenie zrážok v priebehu roka, zrýchlený odtok vody z územia vybudovanou lesnou dopravnou sieťou, nedostatok rozkladajúceho sa dreva spomaľujúceho a zachytávajúceho časť odtekajúcej vody. Problémom začínajú byť aj požiare, na ktorých rastúci počet sa budeme musieť pripraviť aj v budúcnosti.

V prípade nelesných biotopov EV dochádza k zhoršovaniu ich stavu v dôsledku zarastania sukcesnými drevinami, t. j. drevinami, ktoré nie sú charakteristické pre daný biotop (dreviny stromovej etáže). Na niektorých problematických lokalitách dochádza k nadmernému zošľapu lúčnych biotopov a defragmentácii biotopov vplyvom nekontrolovanej turistiky. Taktiež dochádza k negatívnemu vplyvu na druhy a biotopy, ktorý je spôsobený pohybom návštevníkov mimo vyznačených ciest a trás, na niektorých miestach dochádza vplyvom obchádzania erodovaných a poškodených úsekov chodníkov alebo ciest k ich nežiadúcemu rozširovaniu a záberu biotopu EV zošliapaním.

Druh \* zvonček hrubokoreňový (*Campanula serrata*) má v ÚEV Bukovské vrchy geograficky izolovanú populáciu. Požiadavka na zaradenie tohto druhu do predmetu ochrany tohto ÚEV Bukovské vrchy bola vznesená na bilaterálnom rokovaní medzi Európskou komisiou a Slovenskou republikou. Je to trvácna bylina, ktorá sa vyskytuje na lúčnych biotopoch v podhorskom až subalpínskom stupni. Zriedka druh rastie aj v riedkych bukových alebo smrekových lesoch. Ohrozenie pre druh predstavuje sukcesné zarastanie jeho biotopov drevinami a expanzívnymi bylinnými druhmi, umelé zalesňovanie trávnych porastov, nadmerné hnojenie a intenzívna pastva.

Problémom z hľadiska ochrany prírody je pomerne nízka úroveň poznania niektorých druhov a biotopov vrátane ich vzťahov s prostredím a reakcií na prirodzené či antropické činitele. V projektovom území je výskyt mnohých druhov zaznamenaný len v podobe výskytových dát z inventarizačných výskumov realizovaných v minulosti, či náhodného výskytu. Nie sú známe aktuálne informácie o stave a trendoch populácií všetkých druhov EV, ktoré sú predmetom ochrany v ÚEV, druhov vtákov v CHVÚ, ani o stave biotopov EV a biotopov druhov EV, ohrozeniach, vplyvoch a vyhlídkach do budúcnosti.

Neúplné poznatky zostávajú najmä v základnom prieskume výskytu druhov bezstavovcov: kobyľka Štysova (*Isophya stysi*), bystruška potočná (*Carabus variolosus*), bystruška Zawadského (*Carabus scheidleri zawadzki* (*Carabus zawadzskii*)), plocháč červený (*Cucujus cinnaberinus*), \* spriadač kostihojový (*Euplagia (=Callimorpha) quadripunctata*), roháč obyčajný (*Lucanus cervus*), drevník ryhovaný (*Rhysodes sulcatus*), \* fuzáč alpský (*Rosalia alpina*). Medzery v prepojení výskumu s praxou ochrany prírody je potrebné „vykryť“ súčinnosťou s externými odbornými inštitúciami, resp. odborníkmi, napr. Slovenskou akadémiou vied, univerzitami, múzeami, a iné.

Vzhľadom na chýbajúce mapovanie v rámci celých ÚEV sú poznatky o stave biotopov a druhov extrapolované z lokalít trvalých monitorovacích plôch (TMP), ktoré sú situované prevažne v prírodných rezerváciách (bez vplyvu manažmentu). TMP nie sú dostatočné, aby sa z týchto dát stanovil stav druhov pre celé územie sústavy Natura 2000. V tejto súvislosti je problematické zadávať aj vyhodnocovať úspešnosť cielených opatrení mimo TMP s iným druhom manažmentu.

V súčasnosti je ÚEV Bukovské vrchy jediným územím na Slovensku, kde vo voľnej prírode žije prioritný druh EV zubor európsky/zubor hrivnatý/zubor lesný (*Bison bonasus*) - ďalej aj „zubor“. Tento druh potrebuje pre svoju existenciu vhodné biotopy, ktoré zahŕňajú nielen lesy, ale aj otvorené plochy. Územie súčasného výskytu je ideálnym prostredím, existenciou mozaikovitého biotopu, kde sa striedajú lesné biotopy s otvorenými plochami. Otvorené plochy, ktoré boli v minulosti obhospodarované, v súčasnosti podliehajú sukcesii a zarastajú. Zabezpečenie pravidelného a komplexného sledovania stavu populácie zubra je jednou z hlavných rámcových zásad záchranu druhu a predstavuje základný predpoklad pre úspešnú realizáciu opatrení pre zlepšenie stavu druhu. V dôsledku škôd spôsobených zubrom na lesných porastoch a drevinách, ktoré sú špecifické a vznikajú rozptýlene počas celého roka aj na štátnych pozemkoch, je problém zabezpečiť na dotknutých plochách obnovu vzácnych druhov drevín, ako aj zabezpečiť výchovu mladších porastov (vrátane buka). Napriek aktívnej ochrane na okolitých neštátnych pozemkoch rôznym druhom oplotenia jednotlivých stromov, ako aj repeletmi a inými pachovými odpudzovačmi, zubor sa na tieto miesta pravidelne vracia a dokonca mechanicky poškodzuje a vyvracia celé mladé stromy. V súčasnosti k tomu dochádza najmä porastoch v k. ú. Zvala a Ruské, ale aj v k. ú. ostatných vysídlených obcí v pásme hygienickej ochrany (PHO) Vodárenskej nádrže (VN) Starina.

Druhy obojživelníkov EV v oboch ÚEV často využívajú ako liahniská v čase rozmnožovania reprodukčné lokality vzniknuté v „kofajach“ na lesných cestách, zväžniciach a lesných skladoch, teda umelo vzniknutých periodických mlákach, ktoré vznikli v minulosti, ako dôsledok pohybu dopravných mechanizmov počas ťažby, sústreďovania a odvozu drevnej hmoty. Na týchto lokalitách dochádza počas lesnej prevádzky alebo prejazdu motorových vozidiel (pohraničná stráž, poľovná stráž, vlastníci a užívatelia okolitých pozemkov), k úhynu nielen dospelých jedincov, ale najmä nakladených vajícok a žubrienok v týchto ekologických pasciach. Taktiež u druhov kunka žltobruchá a mlok karpatský dochádza prirodzeným vývojom rastlinných spoločenstiev na určitej lokalite k postupnému zarastaniu liahniska vegetáciou, či eutrofizácii alebo vysušovaniu liahnísk vplyvom dlhodobého deficitu zrážok a tak k znižovaniu výmery biotopu druhu.

Netopiere patria v ÚEV Bukovské vrchy a rovnako aj ÚEV Stinská k najmenej preskúmaným skupinám živočíchov. Výskytové údaje sú staré a neodrážajú aktuálny stav na danom mieste. Výskum netopierov bol v ÚEV limitovaný najmä na podzemné priestory, ktoré využívajú na úkryt. Na území NP Poloniny sa vyskytuje málo pseudokrasových jaskýň v ÚEV Stinská a podzemné priestory hrádze VN Starina, ktoré sú predpokladom ďalšieho udržania populácií jednotlivých druhov. Absentujú údaje o výskyte konkrétnych materských kolónií a výskytové údaje o lesných druhoch, ktoré celoročne využívajú stromové dutiny ako reprodukčné a aj zimné úkryty. Druhy netopier veľký/netopier obyčajný (*Myotis myotis*), netopier brvitý (*Myotis emarginatus*), netopier Blythov/netopier východný/netopier

ostrouchý (*Myotis blythi*) a podkovár malý/podkovár krpatý (*Rhinolophus hipposideros*) využívajú ako svoje letné úkryty aj podkrovia kostolov/budov. V prípade kolónie netopierov v podkroví nastáva časom problém s hromadiacim sa trusom. Pri kolónii to môže po rokoch byť aj niekoľko ton. Nahromadený trus zapácha a predstavuje riziko poškodenia statiky budov. Zriedkavejšie dochádza aj k záletom netopierov do interiéru, prípadne jeho znečisťovaniu.

V dôsledku rôznych príčin vyrušovania vybraných druhov vtákov hospodárskymi alebo rekreačnými aktivitami (ťažba v okolitých porastoch, používanie dronov, paragliding, zber húb a plodov a pod.), dochádza k vyrúšeniu a neúspešným hniezdeniam druhov vtákov a tým k hniezdnym stratám druhov, ktoré sú predmetom ochrany CHVÚ. Aby sa minimalizovali hniezdne straty druhov, je nevyhnutné obmedzovanie vyrušovania v okolí známych hniezd a chrániť tieto hniezdne stromy. Ochrane hniezdných stromov predchádza zmapovanie ich výskytu a obsadenosti v danej hniezdnej sezóne, čo je potrebné každoročne aktualizovať.

Psík medvedíkovitý (*Nyctereutes procyonoides*), ktorého výskyt bol zaznamenaný v projektovom území, patrí medzi invázne nepôvodné druhy živočíchov vzbudzujúce obavy Únie. Vo voľnej prírode ohrozuje pôvodné druhy EV ako predátor, potravný konkurent a vektor chorôb. Patrí medzi všežravce, jeho skladbu potravy tvoria plody, vtáky, myši, raky, ryby, medzi ktoré patria aj druhy EV, ktoré sú predmetom ochrany CHVÚ Bukovské vrchy a ÚEV Bukovské vrchy. Výskyt psíka medvedíkovitého a ostatných invázných nepôvodných druhov živočíchov, ktoré predstavujú ohrozenie pre pôvodné druhy a biotopy v rámci Európskej únie, nie je dostatočne a komplexne vymapovaný, preto je potrebné zamerať sa na intenzívne mapovanie týchto druhov v projektovom území a následne realizovať manažment ich populácií.

Stále aktuálnym problémom je nedostatočné povedomie o zmysle a dôležitosti sústavy Natura 2000, preto sú stále nevyhnutné opatrenia na komunikáciu a zvyšovanie informovanosti o sústave Natura 2000 u všetkých cieľových a sociálnych skupín obyvateľstva, taktiež vzdelávanie a zabezpečenie prístupu návštevníkov k ich prírodným hodnotám.

Medzi prioritné potreby správy pozemkov území sústavy Natura 2000 patrí aj ich označenie, resp. obnova značenia a príslušného technického vybavenia (tabule, panely, pruhové obvodové značenie, stĺpy a stĺpiky a pod.), ktoré má svoju obmedzenú životnosť. Často dochádza vplyvom vonkajších činiteľov k jeho vyblednutiu alebo opotrebovaniu, preto je potrebné jeho obnovenie, resp. výmena, aby plnilo svoju funkciu definovanú aj vo všeobecne záväzných právnych predpisoch.

Jedným z prioritných opatrení, ktoré boli začlenené do PAF (do roku 2027), je zvýšenie počtu členov profesionálnej stráže prírody a zvýšenie kontrolnej činnosti v územiach sústavy Natura 2000 a v územiach medzinárodného významu, najmä v exponovaných alebo zvlášť citlivých lokalitách (napr. mokrade, hniezdiská, refúgiá druhov, zimoviská, jadrové územia a pod.).

Turistický ruch okrem pozitív v podobe rozvoja regiónu so sebou prináša aj negatíva pre životné prostredie. Medzi tieto antropogénne vplyvy patrí hlavne znečisťovanie odpadkami, nelegálny zber chránených rastlín a živočíchov, zber lesných plodov, vyrušovanie živočíchov v dobe párenia a rozmnožovania, erózia pôdy, zašľapávaním vegetácie, zanášanie nepôvodných druhov, skracovanie turistických trás a pohyb mimo turistických chodníkov, znečisťovanie územia exkrementami z dôvodu chýbajúcej infraštruktúry, zvýšené riziko požiarov a pod. Kvalita lesnej dopravnej siete a turistických chodníkov má rovnako dopad na pohyb turistov v území. Na poškodených úsekoch turisti obchádzajú vyznačené trasy, vytvárajú nové chodníky, blúdia po lesných porastoch, následkom čoho môže dôjsť k poškodzovaniu predmetov ochrany a rušeniu chránených živočíchov. Odhodené ohorky cigariet a ohniská sú častou príčinou požiarov. Rušenie sa predpokladá u druhov \* zubor európsky/zubor hrivnatý/zubor lesný (*Bison bonasus*), \* vlk dravý (*Canis lupus*) a rys ostrovid (*Lynx lynx*). Značným

problémom je aj plašenie raticovej zveri, ktorá je prirodzenou základnou potravou uvedených predátorov.

Väčšina lesných porastov v projektovom území je súčasťou nárazníkových zón lokality svetového prírodného dedičstva UNESCO „Staré bukové lesy a bukové pralesy Karpát a iných regiónov Európy“. Ide o lesné biotopy, ktoré predstavujú biotopy EV: Ls 5.1 Bukové a jedľovo-bukové kvetnaté lesy (9130), Ls 5.2 Kyslomilné bukové lesy (9110), Ls 5.3 Javorovo-bukové horské lesy (9140) a Ls 4 Lipovo-javorové sutinové lesy (\* 9180). Požiadavky na manažment nárazníkových zón vyplývajúce z integrovaného systému manažmentu lokality (*integrated management system*) musia byť premietnuté do manažmentového režimu na týchto lesných pozemkoch. Princípy manažmentu a zonácie naprieč krajinami musia byť jednotné a je potrebné ich reflektovať aj na národnej úrovni. Na lesných pozemkoch by mali byť realizované opatrenia, ktoré sú zamerané na zlepšenie stavu prirodzených ekosystémov bukového lesa, t. j. zabezpečenie podpory prirodzenej obnovy potenciálne pôvodného drevinového zloženia, ponechávanie mŕtveho dreva tak, aby nedošlo k nadmernému šíreniu biotických škodlivých činiteľov, zachovávanie a podpora rôznovekosti porastov a perspektívny prechod na výberkový spôsob hospodárenia tam, kde to terénne, pôdne a porastové podmienky umožnia. Za týmto účelom je potrebné vybudovať udržateľnú dopravnú sieť tak, aby boli v území súčasne rešpektované záujmy ochrany prírody a krajiny. Zrekonštruovanie a zracionalizovanie lesnej dopravnej siete (LDS) vyžaduje podrobnejšiu variantnú analýzu so zvážením ekologických, technických, ako aj finančných faktorov.

**Tabuľka č. 10:** Vplyvy a ohrozenia v projektových územiach sústavy Natura 2000

Kód vplyvu/ohrozenia	Popis vplyvu/ohrozenia
A02	zmena v spôsoboch obhospodarovania
A03.02	neintenzívne kosenie
A03.03	opustenie pôdy / nedostatok kosenia
A04.03	opustenie pasenia, nedostatočné pasenie
B01	výsadba stromov
B01.02	výsadba stromov - nepôvodné druhy
B02	manažment lesa
B02.02	holorub
B02.06	stenčovanie vrstvy lesa - preriedenie korunnej vrstvy a tým pádom vyššia svetelnosť v nižších etážach
B07	lesnícke aktivity nešpecifikované vyššie
F03.01	poľovníctvo (prikrmovanie)
F03.01.01	škody spôsobené poľovnou zverou
F05.04	pytliactvo
F04.02	zber (huby, lišajníky, ostružiny a pod.)
G01	outdoorové, športové a rekreačné aktivity
G01.03	motorizované zariadenia (štvorkolky, motorky, skútre)
G01.05	lietanie, paragliding a lietanie balónov
G01.06	lyžovanie, skialpinizmus
G02.09	pozorovanie prírody
G05.01	zašľapávanie, nadmerné využívanie

H05.01	odpadky a pevný odpad
I01	druhovú inváziu
J01.01	vyhorenie
J02.01	zazemňovanie, rekultivácie a vysušovanie, všeobecne
J03.02.03	znižovanie genetickej výmeny
J03.03	znižovanie, nedostatok v prevencii proti erózii
K01.01	erózia
K01.02	zazemňovanie
K02.01	sukcesia
M01.01	zmena teploty (napr. vzostup teploty a extrémny)
M01.02	suchá a nedostatok zrážok
M02	zmeny biotických podmienok
M02.01	zmena biotopu

## 4. Navrhované riešenia

Zabezpečenie priaznivého stavu druhov EV a druhov vtákov (na ktoré je zameraná táto dokumentácia) bude dosiahnuté predovšetkým zlepšením stavu ich biotopov; v prípade lesného biotopu EV najmä prostredníctvom zlepšenia druhového zloženia alebo štruktúry lesných biotopov smerom k prirodzenej – diferencovanej viacetážovej štruktúre prostredníctvom cielených manažmentových opatrení. Na lúčnych biotopoch bude zabezpečené pravidelné kosenie a dôsledné odstraňovanie biomasy. Biomasu je nevyhnutné z lúčneho biotopu odstrániť, pretože ak zostane na mieste, tak dochádza k neželanému obohatovaniu biotopu živinami, čo má negatívny vplyv na zmenu druhového zloženia spoločenstva.

Navrhované riešenia prispievajú k plneniu záväzkov vyplývajúcich z nariadenia Európskeho parlamentu a Rady (EÚ) 2024/1991 z 24. júna 2024 o obnove prírody a o zmene nariadenia (EÚ) 2022/869 (ďalej len „nariadenie o obnove prírody“).

Ciele budú dosiahnuté nižšie uvedenými skupinami opatrení. Opatrenia budú realizované na pozemkoch, ktoré spravuje Správa NP Poloniny vlastníkom/obhospodarovateľom pozemkov – Správou NP Poloniny v projektovom území počas rokov 2024 až 2033, alebo na základe zmluvného vzťahu so Správou NP Poloniny. Zdrojom financovania opatrení bude aktuálny P SK, alebo iný program financovaný z fondov EÚ, či iné dostupné finančné zdroje.

### CHVÚ

Ako je uvedené vyššie, cieľovými druhmi v projektovom území v SKCHVU002 Bukovské vrchy sú: bocian čierny (*Ciconia nigra*), orol krikľavý (*Aquila pomarina*), včelár lesný (*Pernis apivorus*), sova dlhochvostá (*Strix uralensis*), d'ateľ bielochrbtý (*Dendrocopos leucotos*), d'ateľ čierny (*Dryocopus martius*), žltouchvost hôrny (*Phoenicurus phoenicurus*), muchárik bieločrký (*Ficedula albicollis*), muchárik malý (*Ficedula parva*) a žlna sivá (*Picus canus*).

Opatrenie sú zamerané na zlepšenie alebo zachovanie stavu týchto druhov v projektovom území.

V prílohe č. 2 je uvedené vymedzenie JPRL v rámci projektového územia v CHVÚ Bukovské vrchy, v ktorých sa budú realizovať **opatrenie č. 3**, a najmä **opatrenie č. 6** definované v kapitole 5 tejto dokumentácie **pre vyššie uvedené druhy**.

Opatrenia budú realizované na lesných pozemkoch s výmerou **8 267,11 ha**.

Opatrenie č. 8 na zvyšovanie environmentálneho povedomia sa týka všetkých druhov vtákov v projektovom území, ktoré sú predmetom ochrany CHVÚ Bukovské vrchy podľa vyhlášky Ministerstva životného prostredia Slovenskej republiky č. 25/2008 Z. z., ktorou sa vyhlasuje Chránené vtáčie územie Bukovské vrchy<sup>8</sup> a bude realizované na území vymedzenom v prílohe č. 2 a č.3 .

**Realizáciou uvedených opatrení v CHVÚ Bukovské vrchy budú riešené pre všetky predmetné JPRL v rámci projektového územia nasledovné vplyvy a ohrozenia v CHVÚ:** B02, G01, G01.03, G01.05, G02.09, M02.01, F05.04.

## ÚEV

### SKUEV0229 Bukovské vrchy

Cieľovými biotopmi EV v projektovom území v SKUEV0229 Bukovské vrchy sú: Ls 5.1 Bukové a jedľovo-bukové kvetnaté lesy (9130), Ls 5.2 Kyslomilné bukové lesy (9110), Ls 5.3 Javorovo-bukové horské lesy (9140), Ls 4 Lipovo-javorové sutinové lesy (\* 9180), Ls 1.4 Jaseňovo-jelšové podhorské lužné lesy (\* 91E0), Tr 8 Kvetnaté vysokohorské a horské psicové porasty na silikátovom substráte (\* 6230), Lk 1 Nížinné a podhorské kosné lúky (6510), Lk 2 Horské kosné lúky (6520), Ra 3 Prechodné rašeliniská a trasoviská (7140), Lk 5 Vysokobylinné spoločenstvá na vlhkých lúkach (6430), cieľovým druhmi sú druhy rastlín EV: \* zvonček hrubokoreňový (*Campanula serrata*), vrchovka karpatská (*Tozzia carpathica*) a kyjanôčka zelená (*Buxbaumia viridis*) a druhy živočíchov EV: kunka žltobruchá (*Bombina variegata*), mlok hrebenatý (veľký) (*Triturus cristatus*), mlok karpatský (*Lissotriton (= Triturus) montandoni*), rys ostrovid (*Lynx lynx*), \* vlk dravý (*Canis lupus*), \* medveď hnedý (*Ursus arctos*), \* zubor európsky/zubor hrivnatý/zubor lesný (*Bison bonasus*), netopier veľký/netopier obyčajný/netopier obyčajný (*Myotis myotis*), netopier brvitý (*Myotis emarginatus*), uchaňa čierna/netopier čierny (*Barbastella barbastellus*), podkovár malý/podkovár krpatý (*Rhinolophus hipposideros*), bystruška potočná (*Carabus variolosus*), bystruška Zawadského (*Carabus scheidleri zawadzki* (*Carabus zawadzki*)), plocháč červený (*Cucujus cinnaberinus*), \* spriadač kostihojový (*Euplagia (=Callimorpha) quadripunctata*), drevník ryhovaný (*Rhysodes sulcatus*), kobylka Štysova (*Isophya stysi*) a \* fuzáč alpský (*Rosalia alpina*).

#### Cieľom ochrany je:

- u biotopov a druhov, ktoré sú v súčasnosti v priaznivom stave, **zachovanie priaznivého stavu biotopov a druhov**, aby nedošlo k zhoršeniu trendov a ich stavu: Lk 2 Horské kosné lúky (6520), Lk 1 Nížinné a podhorské kosné lúky (6510), Ls 5.2 Kyslomilné bukové lesy (9110), Ls 5.3 Javorovo-bukové horské lesy (9140), Ls 4 Lipovo-javorové sutinové lesy (\* 9180), Ls 1.4 Jaseňovo-jelšové podhorské lužné lesy (\* 91E0), Lk 5 Vysokobylinné spoločenstvá na vlhkých lúkach (6430), \* medveď hnedý (*Ursus arctos*) a kyjanôčka zelená (*Buxbaumia viridis*);
- v prípade biotopov a druhov, ktorých stav je v súčasnosti nepriaznivý, **zlepšenie stavu uvedených biotopov a druhov** EV v projektovom území, resp. dosiahnuť priaznivý stav alebo

<sup>8</sup> <https://www.slov-lex.sk/ezbierky/pravne-predpisy/SK/ZZ/2008/25/20080201>

výrazný pozitívny trend: Ra 3 Prechodné rašeliniská a trasoviská (7140), Ls 5.1 Bukové a jedľovo-bukové kvetnaté lesy (9130), Tr 8 Kvetnaté vysokohorské a horské psicové porasty na silikátovom substráte (\* 6230), kunka žltobruchá (*Bombina variegata*), mlok hrebenatý (veľký) (*Triturus cristatus*), mlok karpatský (*Lissotriton (= Triturus) montandoni*), kobylka Štysova (*Isophya stysi*), \* spriadač kostihojový (*Euplagia (=Callimorpha) quadripunctata*), \* fuzáč alpský (*Rosalia alpina*), podkovár malý/podkovár krpatý (*Rhinolophus hipposideros*), netopier veľký/netopier obyčajný/netopier obyčajný (*Myotis myotis*), netopier brvitý (*Myotis emarginatus*), \* vlk dravý (*Canis lupus*), uchaňa čierna/netopier čierny (*Barbastella barbastellus*), \* zubor európsky/zubor hrivnatý/zubor lesný (*Bison bonasus*), rys ostrovid (*Lynx lynx*), vrchovka karpatská (*Tozzia carpathica*), \* zvonček hrubokoreňový (*Campanula serrata*) a plocháč červený (*Cucujus cinnaberinus*);

- v prípade druhov EV, ktorých stav je v súčasnosti neznámy, zistenie stavu uvedených druhov EV a stavu ich biotopov v projektovom území: bystruška Zawadského (*Carabus scheidleri zawadzki* (*Carabus zawadzki*)), drevník ryhovaný (*Rhysodes sulcatus*) a bystruška potočná (*Carabus variolosus*).

Všetky nižšie uvedené opatrenia sú navrhované na pozemkoch s výmerou **7 663,44 ha**.

V tabuľke v prílohe č. 2 je uvedená priestorová identifikácia na úrovni JPRL (pre jednotlivé lesné celky) v projektovom území pre navrhované opatrenia č. 1, 2, 3, 6, 8 a 9, ktoré je nevyhnutné realizovať v rámci ÚEV v lesných biotopoch pre cieľové biotopy a druhy EV.

Pre lesné biotopy EV: Ls 5.1 Bukové a jedľovo-bukové kvetnaté lesy (9130), Ls 5.2 Kyslomilné bukové lesy (9110), Ls 5.3 Javorovo-bukové horské lesy (9140), Ls 4 Lipovo-javorové sutinové lesy (\* 9180), Ls 1.4 Jaseňovo-jelšové podhorské lužné lesy (91E0), budú v rámci projektového územia realizované opatrenia č. 1, 2, 3, 6, 8 a 9 (príloha č. 2).

Pre lúčne biotopy: Tr 8 Kvetnaté vysokohorské a horské psicové porasty na silikátovom substráte (\* 6230), Lk 1 Nížinné a podhorské kosné lúky (6510), Lk 2 Horské kosné lúky (6520), Ra 3 Prechodné rašeliniská a trasoviská (7140), Lk 5 Vysokobylinné spoločenstvá na vlhkých lúkach (6430) a druhy rastlín EV: \* zvonček hrubokoreňový (*Campanula serrata*) a vrchovka karpatská (*Tozzia carpathica*) budú realizované opatrenia č. 4, 5, 6, 8 a 9 (príloha č. 3).

Pre druhy EV kunka žltobruchá (*Bombina variegata*), mlok hrebenatý (veľký) (*Triturus cristatus*) a mlok karpatský (*Lissotriton (= Triturus) montandoni*), je navrhované opatrenie č. 5 a 6 (príloha č. 2 a 3).

V tabuľke v prílohe č. 3 je uvedená priestorová identifikácia ostatných lesných pozemkov pre jednotlivé lesné celky v projektovom území pre navrhované opatrenia č. 4, 5, 6, 8 a 9, ktoré je nevyhnutné realizovať v rámci ÚEV pre cieľové biotopy a druhy.

Pre druhy rys ostrovid (*Lynx lynx*), \* vlk dravý (*Canis lupus*), \* medveď hnedý (*Ursus arctos*), \* zubor európsky/zubor hrivnatý/zubor lesný (*Bison bonasus*), netopier veľký/netopier obyčajný/netopier obyčajný (*Myotis myotis*), netopier brvitý (*Myotis emarginatus*), uchaňa čierna/netopier čierny (*Barbastella barbastellus*), podkovár malý/podkovár krpatý (*Rhinolophus hipposideros*), bystruška potočná (*Carabus variolosus*), bystruška Zawadského (*Carabus scheidleri zawadzki* (*Carabus zawadzki*)), plocháč červený (*Cucujus cinnaberinus*), \* spriadač kostihojový (*Euplagia (=Callimorpha) quadripunctata*), drevník ryhovaný (*Rhysodes sulcatus*), kobylka Štysova (*Isophya stysi*) a \* fuzáč alpský (*Rosalia alpina*) je navrhované opatrenie č. 6 tejto dokumentácie, ktoré sa zameriava na prieskum výskytu a sledovania stavu druhov EV a bude sa realizovať na celom

projektovom území, ktoré prešlo od 1. apríla 2022 pod správu Správy NP Poloniny od štátnych lesov (LPM Ulič, š. p., Lesy SR, š. p.), ako súčasť delimitácie majetku v rámci reformy NP.

Pre druhy ÚEV kyjanôčka zelená (*Buxbaumia viridis*), plocháč červený (*Cucujus cinnaberinus*), drevník ryhovaný (*Rhysodes sulcatus*) a \* fuzáč alpský (*Rosalia alpina*) je navrhované opatrenie č. 3 (príloha č. 2).

Pre druhy ÚEV bystruška Zawadského (*Carabus scheidleri zawadzskii* (*Carabus zawadzskii*)), \* spriadač kostihojový (*Euplagia* (= *Callimorpha*) *quadripunctata*) a kobylka Štysova (*Isophya stysi*) je navrhované opatrenie č. 4 (príloha č. 3).

Pre druh ÚEV \* zubor európsky/zubor hrivnatý/zubor lesný (*Bison bonasus*) je navrhované opatrenie č. 4, 6, 8 a 9 (príloha č. 2 a 3).

V prílohe č. 4 je uvedená priestorová identifikácia na úrovni parciel v projektovom území pre navrhované opatrenie č. 7, ktoré je nevyhnutné realizovať v rámci ÚEV pre priamu ochranu cieľových biotopov pred zašliapávaním a eróziou: Ls 5.1 Bukové a jedľovo-bukové kvetnaté lesy (9130), Ls 5.3 Javorovo-bukové horské lesy (9140), Tr 8 Kvetnaté vysokohorské a horské psicové porasty na silikátovom substráte (\* 6230), Lk 1 Nížinné a podhorské kosné lúky (6510), Lk 2 Horské kosné lúky (6520) a Lk 5 Vysokobylinné spoločenstvá na vlhkých lúkach (6430).

Opatrenie č. 8 na zvyšovanie environmentálneho povedomia a opatrenie č. 9 strážna služba sa týkajú všetkých cieľových druhov a všetkých cieľových biotopov a druhov EV celého projektového územia a budú realizované na území vymedzenom v prílohe č. 2, 3 a 4, t. j. v celom vymedzenom projektovom území na výmere **7 663,44ha**.

#### **Realizáciou uvedených opatrení budú komplexne riešené nasledovné vplyvy a ohrozenia:**

- **na lesných biotopoch** (lesné pozemky na JPRL): A02, B01, B01.02, B02, B02.02, B02.06, B07, F03.01.01, F05.04, F04.02, G01, G01.03, G01.05, G01.06, G02.09, G05.01, H05.01, I01, J01.01, J02.01, J03.02.03, J03.03, K01.01, K01.02, M01.01, M01.02, M02, M02.01;
- **na lúčnych biotopoch** (ostatné plochy, funkčné plochy): A03.02, A03.03, A04.03, F03.01, F03.01.01, F05.04, F04.02, G01, G01.03, G01.05, G01.06, G02.09, G05.01, H05.01, I01, J01.01, J02.01, J03.02.03, J03.03, K01.01, K01.02, K02.01, M01.01, M01.02, M02, M02.01.

#### **SKUEV0210 Stinská**

Cieľovými biotopmi EV v projektovom území v ÚEV Stinská sú: Ls 5.1 Bukové a jedľovo-bukové kvetnaté lesy (9130), Ls 5.2 Kyslomilné bukové lesy (9110), Ls 5.3 Javorovo-bukové horské lesy (9140), Tr 8 Kvetnaté vysokohorské a horské psicové porasty na silikátovom substráte (\* 6230), Ra 6 Slatiny s vysokým obsahom báz (7230) a druhmi sú druhy živočíchov EV: kunka žltobruchá (*Bombina variegata*), mlok karpatský (*Lissotriton* (= *Triturus*) *montandoni*), mlok hrebenatý (veľký) (*Triturus cristatus*), rys ostrovid (*Lynx lynx*), \* vlk dravý (*Canis lupus*), \* medveď hnedý (*Ursus arctos*), netopier veľký/netopier obyčajný (*Myotis myotis*), netopier brvitý (*Myotis emarginatus*), uchaňa čierna/netopier čierny (*Barbastella barbastellus*), podkovár malý/podkovár krpatý (*Rhinolophus hipposideros*), netopier pobrežný (*Myotis dasycneme*), netopier Blythov/netopier východný/netopier ostrouchý (*Myotis blythi*), netopier Bechsteinov/netopier veľkouchý (*Myotis bechsteini*), \* spriadač kostihojový (*Euplagia* (*Callimorpha*) *quadripunctata*) a \* fuzáč alpský (*Rosalia alpina*).

### Cieľom ochrany je:

- u biotopov a druhov, ktoré sú v súčasnosti v priaznivom stave, **zachovanie priaznivého stavu biotopov a druhov**, aby nedošlo k zhoršeniu trendov a ich stavu: Ls 5.2 Kyslomilné bukové lesy (9110), Tr 8 Kvetnaté vysokohorské a horské psicové porasty na silikátovom substráte (\* 6230), Ra 6 Slatiny s vysokým obsahom báz (7230) a \* medveď hnedý (*Ursus arctos*);
- v prípade biotopov a druhov, ktorých stav je v súčasnosti nepriaznivý, **zlepšenie stavu uvedených biotopov a druhov** EV v projektovom území, resp. dosiahnuť priaznivý stav alebo výrazný pozitívny trend: Ls 5.1 Bukové a jedľovo-bukové kvetnaté lesy (9130), Ls 5.3 Javorovo-bukové horské lesy (9140), kunka žltobruchá (*Bombina variegata*), mlok karpatský (*Lissotriton (= Triturus) montandoni*), mlok hrebenatý (veľký) (*Triturus cristatus*), rys ostrovid (*Lynx lynx*), \* vlk dravý (*Canis lupus*), netopier veľký/netopier obyčajný (*Myotis myotis*), netopier brvitý (*Myotis emarginatus*), uchaňa čierna/netopier čierny (*Barbastella barbastellus*), podkovár malý/podkovár krpatý (*Rhinolophus hipposideros*), netopier pobrežný (*Myotis dasycneme*), netopier Blythov/netopier východný/netopier ostrouchý (*Myotis blythi*), netopier Bechsteinov/netopier veľkouchý (*Myotis bechsteini*), \* spriadač kostihojový (*Euplagia (Callimorpha) quadripunctata*) a \* fuzáč alpský (*Rosalia alpina*).

Všetky nižšie uvedené opatrenia sú navrhované na pozemkoch s výmerou **595,18 ha**.

V tabuľke v prílohe č. 2 sú rozpísané navrhované opatrenia č. 1, 2, 3, 6, 8 a 9, ktoré je nevyhnutné realizovať, ich priestorová identifikácia na úrovni JPRL (pre jednotlivé lesné celky) v projektovom území (spoločná tabuľka s SKUEV0229 Bukovské vrchy).

Pre lúčne biotopy Tr 8 Kvetnaté vysokohorské a horské psicové porasty na silikátovom substráte (\* 6230), Ra 6 Slatiny s vysokým obsahom báz (7230) budú realizované opatrenia č. 4, 6, 8 a 9 uvedené v prílohe č. 3 (v spoločnej tabuľke s SKUEV0229 Bukovské vrchy) v rámci projektového územia.

Pre druhy EV kunka žltobruchá (*Bombina variegata*), mlok karpatský (*Lissotriton (= Triturus) montandoni*) a mlok hrebenatý (veľký) (*Triturus cristatus*) je navrhované opatrenie č. 5 a č. 6 uvedené v prílohách č. 2 a 3 (v spoločnej tabuľke s SKUEV0229 Bukovské vrchy) v rámci projektového územia.

Pre druhy rys ostrovid (*Lynx lynx*), \* vlk dravý (*Canis lupus*), \* medveď hnedý (*Ursus arctos*), netopier veľký/netopier obyčajný (*Myotis myotis*), netopier brvitý (*Myotis emarginatus*), uchaňa čierna/netopier čierny (*Barbastella barbastellus*), podkovár malý/podkovár krpatý (*Rhinolophus hipposideros*), netopier pobrežný (*Myotis dasycneme*), netopier Blythov/netopier východný/netopier ostrouchý (*Myotis blythi*), netopier Bechsteinov/netopier veľkouchý (*Myotis bechsteini*), \* spriadač kostihojový (*Euplagia (Callimorpha) quadripunctata*) a \* fuzáč alpský (*Rosalia alpina*) je navrhované opatrenie č. 6 tejto dokumentácie, ktoré sa zameriava na prieskum výskytu a sledovania stavu druhov EV a bude sa realizovať na celom projektovom území.

Pre druh ÚEV \* fuzáč alpský (*Rosalia alpina*) je navrhované opatrenie č. 3 (príloha č. 2).

Pre druh ÚEV \* spriadač kostihojový (*Euplagia (Callimorpha) quadripunctata*) je navrhované opatrenie č. 4 (príloha č. 3).

Opatrenie č. 8 na zvyšovanie environmentálneho povedomia a opatrenie č. 9 strážna služba sa týkajú všetkých cieľových druhov a všetkých cieľových biotopov a druhov EV celého projektového územia a budú realizované na území vymedzenom v prílohe č. 2, č. 3 a č. 4, t. j. v celom vymedzenom projektovom území na výmere **595,18 ha**.

### **Realizáciou uvedených opatrení budú komplexne riešené nasledovné vplyvy a ohrozenia:**

- **na lesných biotopoch** (lesné pozemky na JPRL): A02, B01, B01.02, B02, B02.02, B02.06, B07, F03.01.01, F05.04, F04.02, G01, G01.03, G01.05, G01.06, G02.09, G05.01, H05.01, I01, J01.01, J02.01, J03.02.03, J03.03, K01.01, K01.02, M01.01, M01.02, M02, M02.01;
- **na lúčnych biotopoch** (ostatné plochy, funkčné plochy): A03.02, A03.03, A04.03, F03.01, F03.01.01, F05.04, F04.02, G01, G01.03, G01.05, G01.06, G02.09, G05.01, H05.01, I01, J01.01, J02.01, J03.02.03, J03.03, K01.01, K01.02, K02.01, M01.01, M01.02, M02, M02.01.

## **5. Navrhované opatrenia**

V projekte sú plánované nasledovné samostatné opatrenia, resp. aktivity, ktorými bude zabezpečené zachovanie, zlepšenie stavu alebo jeho obnova u vybraných druhov a biotopov EV v projektovom území. Každé opatrenie predstavuje súbor konkrétnych vymenovaných aktivít, ktoré je nevyhnutné vykonať a ich realizácia prispeje k riešeniu problémov v projektovom území a dosiahnutiu cieľových stavov biotopov a druhov.

### **Zoznam podporovaných opatrení:**

#### Opatrenie č. 1: Podpora zlepšenia drevinového zloženia lesných biotopov

Za účelom zlepšiť drevinové zloženie lesných biotopov EV je potrebné realizovať manažmentové opatrenia zamerané na dosiahnutie prirodzeného drevinového zloženia alebo aspoň maximálne možného priblíženia sa k prirodzenému drevinovému zloženiu. Dôraz je kladený na prirodzenú obnovu, starostlivosť bude zabezpečená odstraňovaním nežiadúcich náletových (pionierskych a nepôvodných) drevín (krov) z biotopu a ich uhadzovaním, v prípade potreby je možné umelou obnovou vnášať a dopĺňať cieľové dreviny chýbajúce, alebo deficitne zastúpené v prirodzenom zmladení a následne vykonať starostlivosť o sadbu a podsadbu vyžínaním. Dreviny následných porastov, ktoré sú atraktívne pre zver sa budú v rámci opatrenia účinne chrániť pred ich poškodzovaním, resp. ničením hlavne drevenými oplôtkami alebo individuálnou ochranou aplikáciou ochrany založenej na báze prírodných a/alebo prirodzene (biologicky) rozložiteľných materiálov (napr. ovčia vlna, obväzovanie haluzinou, štipcami alebo iné vhodné alternatívy). V odôvodnených prípadoch bude realizovaná aj nechemická ochrana proti burine.

V rámci tohto opatrenia sa budú uplatňovať zásady starostlivosti o biotop EV Ls 5.1 Bukové a jedľovo-bukové kvetnaté lesy (9130), v ÚEV stanovené v súlade so schválenou dokumentáciou ochrany prírody **Zásady starostlivosti o biotopy európskeho významu a biotopy druhov európskeho významu v územiach európskeho významu**<sup>9</sup> (ďalej len „zásady starostlivosti“):

- Prípravné dreviny sa odstraňujú len v prípadoch bezprostredného negatívneho ovplyvňovania konkrétnych vitálnych jedincov cieľových drevín, neodstraňujú sa paušálne;
- Z dôvodu, že biotop je ohrozovaný hlavne zmenou štruktúry a drevinového zloženia, umelou obnovou nevňášame, resp. cieľavedome nepodporujeme (na úkor autochtónnych, stanovištne pôvodných drevín), dreviny (smrek, smrekovec, borovicu, ako ani nepôvodné dreviny, napr. duglasku tisolistú, agát biely a pod.);
- Budú podporené, resp. vnášané a dopĺňané len stanovištne pôvodné hlavné (napr. buk lesný, dub zimný, jedľa biela, javor horský) a sprievodné alebo vtrúsené a zriedkavé (napr. čerešňa

---

<sup>9</sup> <https://www.minzp.sk/files/sekcia-ochranyprirodyakrajiny/natura2000/zasady-starostlivosti-2022.pdf>

vtáčia, brest horský, javor mliečny, lipy, jaseň štíhly, tis obyčajný) dreviny podľa konkrétnej lokality (lokálne ekotypy) a predmetného biotopu národného významu;

- Prioritne sa využije prirodzené zmladenie stanovištne pôvodných drevín, resp. prirodzene klimaticky migrujúce pôvodné dreviny;
- Vnášanie drevín umelou obnovou sa realizuje len pri ich absencii alebo nízkom zastúpení v porastoch, resp. výnimočne (ak to negatívne neovplyvní stav biotopu na lokalite) pri dokázateľnom výskyte značne geneticky a fenotypovo nevhodného materského porastu buka lesného. V prípade nemožnosti zabezpečenia sadeníc lokálnych ekotypov stanovištne pôvodných drevín, je možné využívať len prirodzenú obnovu a to aj v prípade dlhodobej stagnácie dostatočného výskytu zabezpečeného prirodzeného zmladenia;
- Je možné podporovať, resp. vnášať aj prirodzene klimaticky migrujúce pôvodné dreviny, podľa konkrétnej lokality a obsiahnutého biotopu národného významu. Je žiadúce podporovať, resp. vnášať aj prípravné, spevňujúce a melioračné dreviny (napr. breza previsnutá, topol osikový, jarabiny, lipy, jelša lepkavá), ako aj stanovištne pôvodné kry;
- Potrebné podsadby, predsadby, podsejby, predsejby absentujúcich stanovištne pôvodných drevín lokálnych ekotypov, budú vykonané podľa aktuálneho stavu biotopu na konkrétnej lokalite. Je žiadúce vnášať sprievodné a vtrúsené dreviny, ako aj absentujúce hlavné dreviny (napr. jedľa biela, javor horský, brest horský, čerešňa vtáčia). Introdukované dreviny alebo medzidruhovú hybridy domácich drevín a exotických druhov nie je možné používať vôbec;
- Predsadby/predsejby a podsadby/podsejby budú podporované prioritne na malých plôškach (hlúčiky), vo väčších súvislých plochách iba v nevyhnutných a odborne odôvodnených prípadoch.

Opatrenie prispeje k plneniu záväzku vyplývajúceho z článku 4 (Obnova suchozemských, pobrežných a sladkovodných ekosystémov) a článku 12 (Obnova lesných ekosystémov) nariadenia o obnove prírody.

## Opatrenie č. 2: Podpora zlepšenia štruktúry lesných biotopov

V rámci tohto manažmentového opatrenia budú realizované výchovné manažmentové zásahy prostredníctvom plecieho rubu, prečistiek a prezávok za účelom postupnej úpravy štruktúry porastov, vrátane znižovania zastúpenia stanovištne nepôvodných druhov drevín a podpory zachovania genetických zdrojov pôvodných druhov drevín. Selekcia stromov a intenzita zásahu bude podriadená cieľu zabezpečenia čo najlepšej zhody drevinového zloženia porastu s prirodzeným drevinovým zložením na lokalite, vrátane zastúpenia pionierskych drevín. Zásahy budú preto zamerané na prednostné odstraňovanie stanovištne neprirodzených druhov a podporu deficitne zastúpených prirodzených drevín, prípadne naplnenie ďalších potrebných podmienok. V odôvodnených prípadoch, v rámci výchovných zásahov, bude aplikované aj vyvetvovanie s cieľom uvoľnenia a podpory cieľových alebo vzácnych stromov spĺňajúcich kritériá pôvodnosti na danom stanovišti. Výchovné manažmentové opatrenia v lesných porastoch budú realizované s cieľom postupného dosiahnutia stabilného viacvrstvového lesa spĺňajúceho charakteristiky trvalo-viacetážových porastov.

Opatrenie prispeje k plneniu záväzku vyplývajúceho z článku 4 (Obnova suchozemských, pobrežných a sladkovodných ekosystémov) a článku 12 (Obnova lesných ekosystémov) nariadenia o obnove prírody.

### Opatrenie č. 3: Manažmentové opatrenia zamerané na udržanie/zvýšenie prítomnosti odumretého dreva na ploche biotopu

V rámci predmetného opatrenia bude najprv realizovaný monitoring množstva mŕtveho dreva v porastoch projektového územia, kde prítomnosť mŕtveho dreva nie je známa. Na základe výsledkov monitoringu budú vybrané porasty JPRL, kde na základe výsledkov mapovania je zastúpenie odumretého dreva nedostatočné, a teda je potrebné ho zvýšiť. V porastoch, v ktorých bol zistený nedostatok mŕtveho dreva, budú realizované opatrenia na aktívne vytváranie odumretého dreva. Opatrenie je v súlade so zásadami starostlivosti.

V niektorých porastoch je už v súčasnosti známe, že je zastúpenie odumretého dreva na ploche biotopu nedostatočné, tu sa bude realizovať aktívny manažment na zvýšenie jeho prítomnosti na požadované množstvo a v potrebnej kvalite na hektár (krúžkovanie jedincov, ponechávanie poťažbových zvyškov, vytváranie „hlavových“ bukov, cielený výber habitatových stromov pre saprofágne organizmy, atď.). Vo vybraných JPRL bude teda následne ponechaná táto časť hrubého mŕtveho dreva na prirodzený rozklad.

Počíta sa odumreté drevo za nasledovných podmienok a s nasledovnými parametrami:

- I. Minimálna priemerná hrúbka všetkej odumretej drevnej hmoty nad 7 cm hrúbky (bez kôry), spĺňajúcej nižšie uvedené parametre, v danej JPRL (ideálne aspoň hrúbka stredného kmeňa v JPRL). Za minimálny možný priemer pre podporu ponechania v poraste sa počíta 7 cm bez kôry (hrubina), pričom takáto tenká hmota sa berie do úvahy iba v prípadoch mladých lesných porastov spravidla do 50 rokov a ak sa v poraste nenachádza hrubšia odumretá drevná hmota;
- II. Miera rozkladu: buď čerstvé alebo maximálne v počiatkových fázach rozkladu, v technickom stave a pri ostatných parametroch pri ktorých je ešte reálne možné jeho speňaženie;
- III. Počítajú sa stojace aj ležiace kmene. Ak to podmienky umožňujú, ponechávané kmene nebudú prepíľované. Ponechávanie mŕtveho dreva bude realizované tak, aby nedošlo k nadmernému šíreniu biotických škodlivých činiteľov, a aby nezostávalo na zväžniciach a lesných cestách, ktoré sú v užívaní.

Mŕtve drevo je možné ponechať jednotlivito až v skupinách za účelom posilnenia alebo zlepšenia druhovej ochrany, napr. huby, riasy, hmyz, machy naviazané na rozkladajúce sa drevo. Takéto mŕtve drevo bude evidované.

Ciele ochrany pre zachovanie/zlepšenie stavu biotopu pre jednotlivé lesné biotopy v ÚEV Bukovské vrchy a ÚEV Stinská stanovujú zabezpečiť cieľovú hodnotu prítomnosti odumretého dreva na ploche biotopu v nasledujúcu požadovanom objeme:

- **Ls 5.1 Bukové a jedľovobukové kvetnaté lesy (9130)** - najmenej 20 m<sup>3</sup>/ha rovnomerne po celej ploche,
- **Ls 5.2 Kyslomilné bukové lesy (9110)** - najmenej 20 m<sup>3</sup>/ha rovnomerne po celej ploche,
- **Ls 5.3 Javorovo-bukové horské lesy (9140)** - najmenej 40 m<sup>3</sup>/ha rovnomerne po celej ploche,
- **Ls 4 Lipovo-javorové sutinové lesy (\* 9180)** – viac ako 40 m<sup>3</sup>/ha rovnomerne po celej ploche,
- **Ls 1.3 Jaseňovo-jelšové podhorské lužné lesy (\* 91E0)** - najmenej 20 m<sup>3</sup>/ha rovnomerne po celej ploche.

Mŕtve drevo spomaľuje a zachytáva časť odtekajúcej vody v krajine.

Zároveň toto opatrenie zabezpečí udržanie stavu druhu EV **kyjanôčka zelená (*Buxbaumia viridis*)**, ktorého výskyt je viazaný na výskyt mŕtveho dreva v lesných porastoch. Zabezpečenie kvality biotopu pre tento druhu machu, ktorý závisí od výskytu dostatočného objemu mŕtveho dreva v lesných

porastoch, znamená zabezpečiť prítomnosť odumretého dreva na ploche biotopu v objeme najmenej 20 m<sup>3</sup>/ha rovnomerne po celej ploche.

Opatrenie súčasne zabezpečí zlepšenie stavu druhov EV \* **fuzáč alpský (*Rosalia alpina*)**, **plocháč červený (*Cucujus cinnaberinus*)** a **drevník ryhovaný (*Rhysodes sulcatus*)** v súlade so zásadami starostlivosti o biotopy pre dané druhy. V oblasti starostlivosti a ochrany pre tieto druhy a ich biotopy je ako opatrenie uvedené podporovať existenciu odumierajúcich aj odumretých (ležiacich aj stojacich) stromov väčších rozmerov s priemerom viac ako 40 cm (min. 10 stromov/ha a ďalších 10 m<sup>3</sup> odumretého dreva), pre \* fuzáča alpského (*Rosalia alpina*) na miestach s dostatkom slnečného svitu na J, JV alebo JZ expozíciách.

Početnosť a stav populácií d'at'ovcov - **d'ateľ bielochrbtý (*Dendrocopos leucotos*)**, **d'ateľ čierny (*Dryocopus martius*)** v projektovom území je závislá od stavu biotopov, množstva vhodných stromov hlavnej etáže na budovanie hniezdisk a aj od množstva dostupnej potravy závislej od množstva hrubého mŕtveho dreva (ležiaceho alebo stojaceho). V starých lesoch bez zásahov alebo s ponechaním dostatočného množstva mŕtveho dreva sú populácie v priaznivom stave. V miestach rovnovekých mladín je ich stav zlý.

Opatrenia prispievajú k plneniu záväzku vyplývajúceho z článku 4 (Obnova suchozemských, pobrežných a sladkovodných ekosystémov) a článku 12 (Obnova lesných ekosystémov) nariadenia o obnove prírody.

#### Opatrenie č. 4: Obnova a zlepšenie stavu biodiverzity na nelesných biotopoch

Je nevyhnutné zaviesť systém manažmentu ohrozených lokalít a zabezpečovať pravidelný manažment, ktorý jediný je efektívny. Spomalením, či zastavením sukcesie sa zlepší kvalita biotopu a naň viazaných chránených druhov a zabráni sa znižovaniu výmery biotopov.

V rámci tohto opatrenia dôjde k nastaveniu pravidelného manažmentu trvalých trávnych porastov kosením 1- až 2-krát ročne, v závislosti od lokálnych podmienok a vývoja lúčneho biotopu. Súčasťou bude aj odstraňovanie pokosenej biomasy z ošetrovanej plochy, príp. podľa potreby a aktuálneho vývoja aj odstraňovanie časti náletových drevín. Na dlhšie neobhospodarovateľných zarastených okrajoch lúk so starou biomasou je potrebné realizovať mulčovanie alebo frézovanie v závislosti od lokálnych podmienok a vývoja lúčneho biotopu za účelom zabezpečenia a zlepšenia stavu nelesných biotopov a potravných ponuky pre vybrané druhy vtákov.

**Opatrenia pre biotopy: Ra 3 Prechodné rašeliniská a trasoviská (7140) (PR Bahno) a Ra 6 Slatiny s vysokým obsahom báz (7230) (PR Stinská slatina)** predstavujú:

- a) Výrub sukcesných drevín na častiach biotopov, kde dochádza k zhoršovaniu ich stavu v dôsledku zarastania sukcesnými drevinami, t. j. drevinami, ktoré nie sú charakteristické pre daný biotop (dreviny stromovej etáže) a prekosenie biotopu 1-krát za rok až 1-krát za 2 roky s následným dôsledným odstránením biomasy z plochy biotopu;
- b) Kosenie v júni–júli, kosou alebo ručnou motorovou kosačkou alebo krovínorezom. V rámci lokalít sústavy Natura 2000 medzi prioritné opatrenia pre tieto biotopy patria tiež kosenie trstiny a bezkolenca, mulčovanie max. 1-krát za 5 rokov ľahkou mechanizáciou ako obnovný manažment, odstraňovanie zvyškov pníkov, ponechanie 20 m ochrannej zóny lesa v okolí slatín bez výrubu, výrubu sukcesných náletových drevín v jesenných alebo zimných mesiacoch raz za 3 roky vrátane odstránenia biomasy a v ďalšom roku následné odstraňovanie výmladkov,

vytváranie podmienok pre priaznivý vodný režim lokalít prostredníctvom realizácie objektov na zadržiavanie vody.

**Opatrenia pre biotop Tr 8 Kvetnaté vysokohorské a horské psicové porasty na silikátovom substráte (\* 6230)** predstavujú:

- a) Výrub sukcesných drevín na častiach biotopov, kde dochádza k zhoršovaniu ich stavu v dôsledku zarastania drevinami, v rámci bylinnej a krovinej etáže a prekosenie biotopu 1-krát za rok až 1-krát za 2 roky s následným odstránením biomasy (odvoz vyhrabanej biomasy);
- b) Kosenie v júni až auguste, motorovou kosačkou alebo krovinozom. Ideálny manažment pre tento biotop predstavuje pasenie limitovaných stád (ideálne oviec) na vybraných lokalitách v nevyhovujúcom a zlom stave na zvrátenie straty v diverzite spoločenstva. Pasenie priamo vplýva na vznik a udržiavanie týchto spoločenstiev.

**Opatrenie pre biotop Lk 1 Nížinné a podhorské kosné lúky (6510)** predstavuje pravidelné každoročné kosenie a odstraňovanie biomasy a **pre Lk 2 Horské kosné lúky (6520)** kosenie 1- až 2-krát ročne ideálne podľa možností s následným prihnojením raz za 3 až 10 rokov, vhodná je aj kombinácia kosenia a pasenia. Kosenie má byť ideálne mozaikovité s rôznou frekvenciou do roka s ponechaním min. 20 % nepokosenej časti každej lokality a s dôsledným odstránením biomasy z lokalít, je nutné vylúčiť mulčovanie ako udržiavací manažment z poľnohospodárskej praxe a žiaduce brániť, vyhrabávať starinu a mozaikovite narúšať trávny drn na botanicky menej zaujímavých lokalitách.

**Opatrenie pre biotop Lk 5 Vysokobylinné spoločenstvá na vlhkých lúkach (6430)** na zachovanie priaznivého stavu je postačujúce kosenie raz za 3 až 5 rokov v termíne od začiatku júla, s následným odstránením pokosenej biomasy. Kosba by mala byť realizovaná ľahkou mechanizáciou (napr. krovinozom), aby nedochádzalo k utláčaniu podkladu. Ako alternatívny manažment možné využiť aj mulčovanie v intervale raz za 5 rokov. Odstraňovanie náletových drevín na lokalitách v jesenných až zimných mesiacoch s následným odstránením biomasy. Je potrebné zabrániť hnojeniu, pastve, ich rozorávaniu, úpravám vodného režimu a likvidácii lokalít výstavbou.

**Opatrenie pre druh \* zvonček hrubokoreňový (*Campanula serrata*)** predstavuje zabezpečenie kosenia a ideálne extenzívnej pastvy (prepásania) oviec alebo dobytky raz ročne so zaťažením 0,3 – 1,2 VDJ/ha lokality. Je potrebné obmedziť dodatočné hnojenie lokality s výnimkou exkrementov pasúcich sa zvierat. Vhodné je aj kosenie lokalít v termíne do 15.6. aj s následným odstránením pokosenej biomasy. Odstraňovanie sukcesie drevín a krov, aby nevytvárali kompaktné porasty, s cieľom ponechať na lokalite solitéry alebo skupinky krovín na celkovej výmere 10 % z lokality. Zastúpenie sukcesných drevín má predstavovať menej ako 35 % drevín.

**Opatrenie pre biotop zubra hrivnatého (*Bison bonasus*):** zlepšenie stavu predmetného druhu závisí od udržania biotopu bukových a jedľovobukových lesov v mozaike s lúčnymi porastami. Pre zachovanie **jeho biotopov** je potrebné tlmieť sukcesné zarastanie lúčnych porastov, ktoré predstavujú ostatné lesné plochy na lesných pozemkoch, s cieľom udržania vhodných biotopov vo forme riedkolesia. Tie následne, zubor európsky/zubor hrivnatý/zubor lesný ako veľký bylinožravec, môže pomôcť zabezpečiť udržiavať ako otvorené lúčne biotopy v požadovanom stave.

Druh motýľa EV \* **spridač kostihojový (*Euplagia (Callimorpha) quadripunctata*)** ohrozuje zarastanie pôvodne členitých nezapojených lesných porastov a lesných lúk, ktoré vyúsťuje v zánik prirodzených nelesných plôch v komplexoch lesných biotopov a absencia ekotónov (les-lúka). Preto opatrenie č. 4 predstavuje jednu z kľúčových zásad v oblasti starostlivosti a ochrany tohto druhu, ktorým je podpora a zachovanie členitých nezapojených lesných porastov s množstvom lesných lúčok a svetlín.

Druh **bystruška Zawadského** (*Carabus scheidleri zawadzki* (*Carabus zawadzki*)) preferuje podhorské a nižšie položené horské lúky, ale vyskytuje sa aj v lese. U nás sa vyskytuje veľmi vzácne len na východnom Slovensku. Ohrozuje ho zánik prirodzených nelesných plôch v komplexoch lesných biotopov. Zachovať medze a okraje/ekotón les-lúka, ako úkryty pre imága a vykonávať opatrenia na podporu a vytváranie pestrej krajinskej štruktúry, kde sa striedajú lúčne enklávy, remízky, mokrade, lesíky, patrí medzi zásady starostlivosti o druh, čo bude zabezpečené realizáciou opatrenia č. 4.

Biotopom druhu **kobylka Štysova** (*Isophya stysi*) sú podhorské a horské lúky (často opustené podhorské pasienkové hospodárstva), v rozsahu nadmorských výšok 140 – 1050 m n. m., hlavne do 700 m n. m. Vyskytuje sa len na východnom Slovensku. Druh je ohrozený zarastaním lokalít (upustenie od tradičnej pastvy a kosenia). Eliminovať zarastanie lesných lúk a pasienkov lesom (odstraňovať sukcesné dreviny) patrí medzi zásady starostlivosti o druh, čo bude zabezpečené realizáciou opatrenia č. 4.

Opatrenia prispejú k plneniu záväzku vyplývajúceho z článku 4 (Obnova suchozemských, pobrežných a sladkovodných ekosystémov) nariadenia o obnove prírody.

### Opatrenie č. 5: Zlepšenie stavu biotopov druhov EV viazaných na vodné prostredie a obnova retenčnej schopnosti lesných biotopov EV

Na zlepšenie stavu populácie druhov kunka žltobruchá (*Bombina variegata*), mlok karpatský (*Lissotriton* (= *Triturus*) *montandoni*) a mlok hrebenatý (veľký) (*Triturus cristatus*) je potrebné vytvoriť adekvátne náhradné biotopy alebo obnovovať pôvodné nedávno zaniknuté liahniská ich prehĺbením.

Je potrebné priebežné sledovanie stavu existujúcich známych reprodukčných lokalít obojživelníkov a zmapovať „ekologické pasce“ pre obojživelníky v projektovom území. „Ekologické pasce“ predstavujú reprodukčné lokality na lesných cestách, zväžniciach a lesných skladoch, ktoré vznikajú umelo ako periodické mláky v dôsledku pohybu dopravných mechanizmov počas ťažby, sústreďovania a odvozu drevnej hmoty. Na týchto lokalitách dochádza počas lesnej prevádzky k úhynu jedincov druhu. Pre nájdenie vhodného riešenia bude potrebné najprv zrealizovať mapovanie a na základe jeho výsledkov následne zrealizovať potrebné opatrenia. Prvotný je zber výskytových údajov a aktívnych reprodukčných lokalít kunky žltobruchej (*Bombina variegata*), mloka hrebenateho (*Triturus cristatus*) a mloka karpatského (*Lissotriton* (= *Triturus*) *montandoni*). Po preverení a vyhodnotení údajov bude nasledovať návrh a realizácia manažmentu reprodukčných lokalít. Stav niektorých lokalít je známy už v súčasnosti ako nevyhovujúce, tu sa bude realizovať operatívny obnovný manažment. Zber výskytových údajov obojživelníkov, aktívnych reprodukčných lokalít a mapovanie ekologických pascí je súčasťou opatrenia č. 6.

**Toto opatrenie je definované v zásadách v oblasti starostlivosti a ochrany druhu:**

#### **kunka žltobruchá (*Bombina variegata*)**

- Zmapovať existujúce lokality a zachovať ich bez väčších antropogénnych zásahov.
- Prehľbovať/vyčistiť zazemnené lokality, príp. umelo vytvoriť reprodukčné lokality s minimálnou hĺbkou 15 cm a s trvaním zavodnenia minimálne od 1. apríla do 31. augusta.

#### **mlok hrebenatý (veľký) (*Triturus cristatus*)**

- Zmapovať a udržať/zachovať existujúce lokality bez vážnejších antropogénnych zásahov, najmä do vodného režimu, ale i blízkeho okolia, ktoré by spôsobili zánik reprodukčných lokalít.

- Budovať náhradné biotopy vyhlbením hlbších jám (najmä v blízkosti zanikajúcich lokalít) s hĺbkou vody v reprodukčnom období minimálne 30 cm, s trvaním zavodnenia minimálne od 1. marca do 31. júla, bez prítomnosti ichtyofauny.

#### **mlok karpatský (*Lissotriton (= Triturus) montandoni*)**

- Obnoviť nedávno zaniknuté mokrade, kde ešte v okolí môže prežívať pôvodná populácia.
- Budovať náhradné biotopy s hĺbkou minimálne 20 cm, s trvaním zavodnenia minimálne od 1. apríla do 31. augusta.

Pre udržanie priaznivého stavu druhu najmä kunky žltobruchej, ale aj mloka hrebenatého (veľkého) a mloka karpatského, je potrebné eliminovať „ekologické pasce“. Už v súčasnosti je známy výskyt týchto ekologických pascí na početných lokalitách. Tu sa budú operatívne realizovať manažmentové opatrenia spočívajúce v odstránení ekologických pascí ich odstránením zarovnaním telesa zväžnice, približovacej linky, lesnej cesty, či lesného skladu. Po eliminácii takýchto pascí bude vytvorený adekvátny náhradný biotop v ich blízkosti.

Je potrebné realizovať mapovanie ekologických pascí v rámci súčasného stavu všetkých typov LDS a na lesných skladoch, o ktorých výskyte nemáme v súčasnosti komplexné informácie. Po detekcii nových miest, na ktorých je potrebné vykonať retenčné opatrenia, posúdení a zhodnotení následne stanovíť prioritizáciu a postupne realizovať údržbu, opravu, rekonštrukciu, revitalizáciu, rekultiváciu, asanáciu a sanáciu (zdroj terminológie - Optimalizácia sprístupnenia lesnej pôdy, NLC Zvolen, 2015) daných úsekov LDS s cieľom zlepšenia stavu lesného biotopu EV Ls 5.1 Bukové a jedľovo-bukové kvetnaté lesy (9130) a biotopov druhu EV kunky žltobruchej a mlokov EV. Je tiež potrebné zabezpečiť revitalizáciu nadmerne devastovaných a nevyužívaných lesných ciest, zväžnic, približovacích liniek a lesných skladov, realizovať ich protierózne zabezpečenie a zabrániť akumulácii vody na ich povrchu, a to nástrojmi ako bezpečné odvedenie a rozptýlenie povrchovo tečúcej vody z cesty, vsakovanie vody priečnym preoraním cesty alebo spomalenie rýchlosti vody a zachytávanie vyplavených sedimentov vybudovaním priečných objektov.

V prípadoch, keď situácia neumožňuje ekologické prinavrátanie cesty alebo jej časti na plnenie pôvodných funkcií lesa z dôvodu nevyhnutnosti zachovania sprístupnenia iných častí územia ich obhospodarovateľom a potreby umožniť im prejazd mechanizmov alebo vozidiel, je možné realizovať odstránenie ekologických pascí prostredníctvom nevyhnutnej údržby existujúcich lesných ciest, zväžnic, približovacích liniek a lesných skladov, a vybudovanie náhradných lokalít v ich blízkosti.

Obnova lokalít pre obojživelníky bude mať aj pozitívny vedľajší efekt – zadržanie vody. Opatrenie prioritne zlepši stav biotopov druhov obojživelníkov – kunka žltobruchá (*Bombina variegata*), mlok karpatský (*Lissotriton (= Triturus) montandoni*) a mlok hrebenatý (veľký) (*Triturus cristatus*), tým že zvýši ponuku vhodných miest na rozmnožovanie. Ako vedľajší efekt bude spestrenie biotopov, vytvorenie napájadiel a spestrenie potravnej ponuky ďalších druhov, napr. pre netopiere EV. Zachytávanie vody akýmkoľvek prírode blízkymi opatreniami v krajine v čase, keď je jej dostatok a postupné vyparovanie, vsakovanie či samotná akumulácia v menších terénnych depresiách zlepšia hospodárenie s vodou v krajine, vyrovnávanie prietoku a postupné vsakovanie či vyparovanie, čo pozitívne vplyva na miestnu mikroklimu i miestnu klímu.

Ďalšie opatrenia pre zlepšenie stavu biotopov druhov EV viazaných na vodné prostredie a obnovu retenčnej schopnosti lesných biotopov EV predstavujú:

- manažment/starostlivosť o vodné biotopy - systém hrádzok, hrádzi a prehrádzok v povodiach na drobných vodných tokoch, či budovanie suchých poldrov, napr. na lokalite Rybník na

mlákach (k. ú. Zboj) a v PHO VN Starina na zadržiavanie vody v lesných biotopoch EV a zvýšenie ich adaptácie na klimatickú zmenu, pričom zároveň vzniknú reprodukčné lokality pre kunku žltobruchú a vytvoria sa lovné biotopov pre druhy netopierov EV.

- Zabezpečenie zachovania/zlepšenia adekvátneho vodného režimu na biotopoch, ktorý je nevyhnutný na zabezpečenie ich priaznivého stavu – zvýšením hladiny spodnej vody drevenými prehrádzkami, Ra 6 Slatiny s vysokým obsahom báz (7230), Lk 6 Podmáčané lúky horských a podhorských oblastí, Pr 1 Prameniská horského a subalpínskeho stupňa na nevápencových horninách, Ra 2 Degradované vrchoviská schopné prirodzenej obnovy (7120), Ra 3 Prechodné rašeliniská a trasoviská (7140).

Opatrenia prispievajú k plneniu záväzku vyplývajúceho z článku 4 (Obnova suchozemských, pobrežných a sladkovodných ekosystémov) nariadenia o obnove prírody.

### Opatrenie č. 6: Sledovanie stavu druhov a biotopov, ktoré sú predmetom ochrany a zaznamenávanie výskytu alebo pobytových znakov cieľových druhov

Realizácia tohto opatrenia má zaplniť medzery v poznatkoch a výskumných potrebách v územiach sústavy Natura 2000. Získavané poznatky budú slúžiť pre účely prepojenia výskumu a ochrany a manažmentu chránených zložiek prírody v praxi, vrátane dokumentácie ochrany prírody, legislatívy a realizačných opatrení. Zber výskytových údajov je nevyhnutný pre vytvorenie základne poznatkov pre správne nastavenie manažmentu o CHVÚ a ÚEV a o konkrétne druhy. Taktiež pre okamžité riešenie negatívnych zmien v populáciách druhov a ich biotopov, včasné identifikovanie opatrení potrebných pre udržanie, ochranu a posilnenie populácií druhov alebo záchranu biotopov, ako kľúčové poznatky pre stanoviská k rozhodovacej činnosti orgánov štátnej správy (napr. § 28 zákona č. 543/2002 Z. z. o ochrane prírody a krajiny v znení neskorších predpisov), a tiež aj na získanie nových poznatkov o výskyte niektorých kritériových a sprievodných druhov a biotopov a pre doplnenie databázy SDF.

Opatrenie tiež zahŕňa sledovanie vývoja, zmeny štruktúry a sledovanie stavu chránených druhov a biotopov v oblastiach, kde sa uskutočnili opatrenia v rámci projektu. V rámci tohto opatrenia sa bude realizovať mapovanie zastúpenie odumretého dreva v lesných porastoch a druhov, ktoré sú na neho viazané, ktoré súvisí s opatrením č. 3. Rovnako sa realizuje zber výskytových údajov obojživelníkov, aktívnych reprodukčných lokalít a mapovanie ekologických pascí, ktoré súvisí s opatrením č. 5.

Predovšetkým ide o mapovanie, sledovanie vybraných ukazovateľov stavu druhov na trvalých výskumných plochách (TVP) a vyhodnotenie účinnosti a efektivity opatrení. V roku 2025 začne mapovanie vybraných druhov. V rámci udržateľnosti projektov sa zabezpečí opakované sledovanie stavu populácie a mapovanie vhodnými metódami, ako aj sledovanie účinnosti opatrení. Získané výsledky sa využijú na zhodnotenie stavu druhov/plnenie cieľov ochrany.

#### \* Zubor európsky/zubor hrivnatý/zubor lesný (*Bison bonasus*)

Na zabezpečenie zberu aktuálnych výskytových údajov nemá v súčasnosti Správa NP Poloniny adekvátne materiálno-technické vybavenie. Pre získanie podrobnejších informácií o etológii a ekológii druhu, domovských okrskoch, dennom biorytme, ako aj o prežívaní a úspešnosti jedincov, je potrebné niekoľko jedincov sledovať prostredníctvom telemetrie a je potrebné zabezpečiť sady telemetrických zariadení, t. j. vysieláče, prijímače spolu s dátovým hostingom (prenos údajov z cloudu). Na realizáciu kvalitného sledovania stavu populácie je nevyhnutné zabezpečiť chýbajúce, resp. nahradiť zastaralé, či

nefunkčné vybavenie: výkonnú optiku, termovíziu, fotopasce, GPS na presnú lokalizáciu, digitálny fotoaparát na dokumentáciu, výstroj pre pohyb a pobyt v teréne. Vzhľadom na členitý terén biotopu výskytu zubra v území NP Poloniny je nevyhnutné na zabezpečenie mapovania vybaviť Správu NP Poloniny aj o dron, ktorý umožní presnejšie výsledky, tým že „pokryje“ aj nedostupný terén, v ktorom sa zubry často zdržiavajú. Na použitie dronov je nevyhnutné zaškoliť vybraných zamestnancov na ich obsluhu a zabezpečiť, aby absolvovali pilotné skúšky.

Keďže riešenie reštitúcie zubra a zvyšovanie jeho populácie nie je len otázkou Slovenska, ale je celoeurópskou záležitosťou, je nevyhnutné spolupracovať na medzinárodnej úrovni a spoločne koordinovať snahu o prepojenie existujúcich populácií zubra hrivnatého a vytvorenie jednej veľkej stabilnej populácie v rámci celého územia Karpát (t. j. Rumunsko, Ukrajina, Poľsko, Slovensko). Neodmysliteľnou súčasťou tejto spolupráce je komunikácia s editormi rodokmeňovej knihy zubra (EBPB), kde každoročne Správa NP Poloniny zasiela údaje o stave jeho populácie v území. Z tohto dôvodu je nevyhnutné každoročne realizovať personálne náročné získavanie dát prostredníctvom zimného spočítania jedincov v danom území, ktoré má od roku 2022 medzinárodný charakter a vykonáva sa v rovnaký deň v spolupráci s poľskými partnermi.

V rámci tohto opatrenia je pre zubra budú uskutočnené aktivity:

- zber výskytových údajov zubra hrivnatého (*Bison bonasus*) pomocou fotopascí, termovízie, telemetrického sledovania a vyhľadávania pobytových znakov, sledovanie veľkosti a vývoja populácie zubra hrivnatého. Sledovanie zdravotného stavu (rozbory trusu, prípadne analýzy orgánov uhynutých jedincov s cieľom zistenia príčiny mortality), ako aj vo vzťahu k aktuálnej hrozbe v podobe telaziózy a paratuberkulózy; zvýšenie potravinovej ponuky v zimnom období kvôli eliminácii stretov s hospodárskymi aktivitami človeka (lesníctvo a poľovníctvo), ako prevencia škôd spôsobených zubom hrivnatým, výstavba ochranných oplôtkov, tlmenie sukcesného zarastania pasienkov a lúčnych biotopov s cieľom udržania vhodných biotopov zubra vo forme riedkolesia a ďalšie aktivity potrebné na zabezpečenie priaznivého stavu druhu;
- odstraňovanie starých záťaží v biotope zubra v podobe zvyškov starého nefunkčného oplotenia zaniknutých lesných škôlok v území NP Poloniny, pozostatkov oplotenia vodných tokov v PHO VN Starina, či iného nefunkčného oplotenia. V minulosti sme zaznamenali úhyn jedinca zubra, ktorý prehltol kus drôtu z takéhoto oplotenia spolu s potravou a následne dôsledkom toho uhynul, čo potvrdila pitva;
- Zlepšenie ochrany druhu, environmentálneho povedomia a akceptácie druhu v území miestnou komunitou aktivitami na elimináciu škôd spôsobených zubom, na ktoré neexistuje mechanizmus preplácania škôd, t. j. obnovenia a údržba oplotenia cintorínov v PHO VN Starina (v minulosti došlo k vyvráteniu pomníkov na cintorínoch a ich znečisteniu trusom, ktoré spôsobil v tejto oblasti, toto vedie k negatívnemu vnímaniu, až k odporu voči jeho prítomnosti v území).
- Odstránenie krmelca, ktorý sa nachádza v k. ú. Zvala a následné sledovanie zmeny intenzity poškodenia na okolitých lesných porastoch. Zabezpečenie ochrany pre vzácnejšie druhy drevín, napr. jaseň, ovocné dreviny, prípadne krajinársky významné solitéry, ktoré sa nachádzajú na pozemkoch v správe štátu (Správy NP Poloniny) v PHO VN Starina, a to vhodným

ekologickým oplotením jednotlivých stromov v spolupráci s vlastníkmi okolitých neštátnych pozemkov.

### **Netopiere (*Chiroptera*)**

V rámci tohto opatrenia je pre netopiere budú realizované aktivity:

- zber výskytových údajov, ochrana a manažment biotopov druhov: netopier veľký/netopier obyčajný (*Myotis myotis*), netopier brvitý (*Myotis emarginatus*), uchaňa čierna/netopier čierny (*Barbastella barbastellus*), netopier pobrežný (*Myotis dasycneme*), netopier Blythov/netopier východný/netopier ostrouchý (*Myotis blythi*), netopier Bechsteinov/netopier veľkouchý (*Myotis bechsteini*) a podkovár malý/podkovár krpatý (*Rhinolophus hipposideros*). Na základe získaných poznatkov, návrh a realizácia potrebných opatrení na ochranu a manažment biotopov druhov netopierov EV, napr. zriaďovanie malých vodných plôch, prečisťovanie existujúcich malých vodných plôch – lovných biotopov netopierov, manažment letných úkrytov druhov netopier veľký/netopier obyčajný (*Myotis myotis*), netopier brvitý (*Myotis emarginatus*), netopier Blythov/netopier východný/netopier ostrouchý (*Myotis blythi*) a podkovár malý/podkovár krpatý (*Rhinolophus hipposideros*);
- V lokalitách zisteného výskytu je žiadúce v oblasti starostlivosti podporiť ochranu druhu zakladaním/prečisťovaním existujúcich malých vodných plôch min. 1 m<sup>2</sup>, resp. vybudovať prehrádzky na potokoch v lesných porastoch ako vhodných miest pre zhromažďovanie hmyzu ako lovných biotopov a teda potravné bázy pre netopiere. Vzhľadom na tieto skutočnosti je potrebné v záujmovom území monitorovať podkrovia kostolov/budov a v prípade potreby manažovať tieto letné úkryty netopierov elimináciou negatívnych vplyvov;
- V územiach bez výskytu starých a dutinových stromov umiestňovať búdky;
- Vo vhodných lokalitách zabezpečiť rozvoľnenie korunového zápoja, aby sa zvýšila intenzita svetla za účelom podpory rozvoja podrastu (krovinového), t. j. nižšie zakmenenie porastu s voľnejším zápojom korún (zakmenenie 0,8) pre druhy uchaňa čierna/netopier čierny (*Barbastella barbastellus*), netopier Bechsteinov/netopier veľkouchý (*Myotis bechsteini*), podkovár malý/podkovár krpatý (*Rhinolophus hipposideros*);
- Podporovať a realizovať akcie, workshopy s cieľom zvýšenia povedomia a informovania verejnosti o ohrození, dôležitosti a význame netopierov v ekosystémoch.

V rámci tohto opatrenia sa budú uskutočňovať aj ďalšie aktivity pre ostatné druhy a biotopy EV:

- pravidelné sledovanie stavu a sčítanie veľkých šeliem (medveď hnedý, vlk dravý, rys ostrovid, mačka divá) prostredníctvom fotopascí alebo inými metódami, sledovanie etológie veľkých šeliem a zmien v ich správaní, riešenie konfliktných situácií šeliem s miestnymi komunitami; komisionálne šetrenie škôd spôsobených určeným živočíchmi EV a evidencia všetkých škôd spôsobených určenými živočíchmi EV podľa § 98 zákona č. 543/2002 Z. z. o ochrane prírody a krajiny v znení neskorších predpisov;
- Prieskum výskytu, sledovanie stavu, návrh opatrení a ich realizácia v prípade všetkých predmetov ochrany CHVÚ Bukovské vrchy, ÚEV Bukovské vrchy a ÚEV Stinská vlastnými alebo externými pracovníkmi, podľa kapacitných možností predovšetkým zameraný na cieľové druhy a biotopy definované v kapitole 2 tejto dokumentácie;

- aktívne vyhľadávanie hniezdných lokalít, najmä druhov: bocian čierny (*Ciconia ciconia*), orol krikľavý (*Aquila pomarina*), sova dlhochvostá (*Strix uralensis*) a včelár lesný (*Pernis apivorus*). Vytvorenie mapy/máp existujúcich hniezd druhov vtákov EV v lesných porastoch, zaistenie ich ochrany pred zničením, či rušením, vylúčením aktivít v dostatočnej vzdialenosti v stanovenom ochrannom pásme od hniezda, priebežné nepretržité dohľadávanie nových hniezd; zimné sčítanie vodného vtáctva; zlepšenie hniezdných podmienok výberových druhov vtákov inštaláciou búdok pre druhy: sova dlhochvostá (*Strix uralensis*), muchárik bielokrký (*Ficedula albicollis*), muchárik červenohrdlý (*Ficedula parva*), žltouchvost lesný (*Phoenicurus phoenicurus*);
- zber výskytových údajov druhov bezstavovcov EV: bystruška potočná (*Carabus variolosus*), bystruška Zawadského (*Carabus scheidleri zawadzki* (*Carabus zawadzskii*)), plocháč červený (*Cucujus cinnaberinus*), drevník ryhovaný (*Rhysodes sulcatus*), \* fuzáč alpský (*Rosalia alpina*) a \* spriadač kostihojový (*Euplagia (=Callimorpha) quadripunctata*);
- sledovanie stavu populácie a návrh opatrení pre druh vrchovka karpatská (*Tozzia carpatica*) – výrub sukcesných krovín a drevín;
- zaznamenávanie výskytových údajov a sledovanie stavu vývoja populácie psíka medvedíkovitého a ostatných invázných nepôvodných druhov živočíchov, ktoré predstavujú ohrozenie pre pôvodné druhy a biotopy v rámci Európskej únie a následné stanovenie opatrení a realizácia manažmentu ich populácií;
- Sledovanie stavu druhov a biotopov, ktoré sú predmetom ochrany (s využitím existujúcich metodík), návrh reprezentatívnych plôch a realizácia sledovania stavu biotopov a druhov na nich, porovnanie na plochách s rôznym druhom manažmentu;
- výskum biologicko-ekologických poznatkov o biotopoch a druhoch EV v meniacich sa podmienkach územnej ochrany (po prechode pozemkov pod správu Správy NP Poloniny);
- Sledovanie stavu výskytu nepôvodných druhov drevín v lesných porastoch a podkôrneho hmyzu – lykožrút bukový v lesných biotopoch EV;
- sledovanie mortality drevín a drevnatých častí bylín za účelom stanovenia lokálnych adaptačných návrhov pre biotopy v období globálneho otepľovania;
- Pravidelná kontrola a sledovanie stavu lesných biotopov EV v území NP za účelom stanovenia vhodného manažmentu a jeho naliehavosti na úrovni konkrétneho porastu (JPRL): udržiavací manažment alebo operatívny manažment (zachovanie alebo zlepšenie);
- zapojenie odborných zamestnancov, t. j. lesníkov do získavania odborných poznatkov z výskumných činností a návrh praktickej starostlivosti o lesné ekosystémy NP Poloniny;
- podpora zakladania modelových porastov – naučno-výchovných a vedecko-výskumných plôch s výskytom lesných biotopov EV na sledovanie vplyvu zrealizovaných aktivít na cieľový biotop;
- spracovanie návrhu manažmentových opatrení pre biotopy a druhy EV z odborného hľadiska a ich realizácia.

Opatrenia prispejú k plneniu záväzku vyplývajúceho z článku 4 (Obnova suchozemských, pobrežných a sladkovodných ekosystémov) nariadenia o obnove prírody.

## Opatrenie č. 7: Oprava, údržba a budovanie nových turistických značených chodníkov (TZCH) a turistickej infraštruktúry, revitalizácia okolia TZCH

Turistická infraštruktúra predstavuje nástroj na realizáciu neformálnej environmentálnej výchovy, vzdelávania a propagácie so zameraním na ochranu prírody, jednotlivých druhov a biotopov EV. Informovanie širokej verejnosti o sústave Natura 2000 môže byť realizované rôznymi formami a zamerané na všetky cieľové a vekové kategórie.

Cieľom opatrenia je v rámci opravy a údržby TZCH a turistickej infraštruktúry zlepšiť a zachovať stav biotopov a chránených druhov rastlín. Minimalizovať rušenie chránených druhov živočíchov v iných častiach, ktoré by mali byť chránené pred tlakom všetkých záujmových skupín v území. Opatrením sa usmernia turisti do koridoru TZCH, zlepši sa vybavenosť a bezpečnosť TZCH, eliminuje sa zašľapávanie vegetácie pozdĺž TZCH a zmiernia sa pôdodestrukčné procesy na chodníkoch a v ich blízkom okolí.

Na zabezpečenie tohto opatrenia je potrebné realizovať tieto aktivity/činnosti:

- Oprava už existujúcej a budovanie novej infraštruktúry (pre usmerňovanie pohybu návštevníkov v CHÚ s výskytom biotopov a druhov EV). Udržiavanie TZCH a náučných chodníkov (NCH) v pôvodných profiloch chodníkov, úprava povrchu (vyrovnanie povrchu, stabilizácia) a príľahlého okolia (svahovanie), usmernenie turistov pomocou drevených zábran, oprava a výmena drevených mostíkov, lavičiek, odpočívadiel, prístreškov, informačných tabúľ, mobiliáru, v prípade potreby prerezanie chodníkov (spadnuté stromy, nálet drevín a pod.). Na zlepšenie stavu biotopov a druhov sa vhodne použijú opatrenia na zmiernenie pôdodestrukčných procesov v blízkosti chodníkov a na miestach, kde vplyvom neregulovanej turistiky už došlo k poškodeniu až k zničeniu biotopov alebo k zníženiu pokrývnosti vegetácie formou priečneho odvodnenia chodníkov, stabilizácie povrchu chodníkov a ich okolia a zamedzenia prístupu turistov a návštevníkov. Údržba existujúcich turistických chodníkov a lesných ciest po turistických značkách je nevyhnutná aj s cieľom zabezpečiť bezpečný prechod a bezpečnosť návštevníkov na turistických chodníkoch, v prípade popadaných stromov dôjde prioritne k ponechaniu drevnej hmoty v území;
- Sledovanie stavu technického vybavenia území sústavy Natura 2000 a podľa potreby jeho obnova (tabule, panely, pruhové obvodové značenie, stĺpy a stĺpiky a pod.);
- Inštalácia novej turistickej infraštruktúry, ktorú predstavujú rôzne turistické zariadenia (útulne, lavičky, altánky, ohniská, táboriská, informačné tabule, záchytné odstavné plochy, parkoviská a pod.), podporované sú taktiež nové inovatívne formy infraštruktúry, napr. bikesharing a pod., ako forma regulácie nelegálnych vjazdov cyklistov do CHÚ a poškodzovania biotopov EV;
- Údržba a vybudovanie nových oddychovo-náučných areálov, osadenie informačných panelov a hravých edukačných prvkov za účelom zvýšenia informovanosti a environmentálneho povedomia verejnosti, s využitím na edukačné účely pre školské zariadenia;
- rekonštrukcia a doplnenie medzinárodného lesníckeho náučného chodníka Udava - Solinka v PR Udava za účelom usmerňovania návštevnosti v citlivom podmáčanom biotope, ktorá zahŕňa komplexnú úpravu turistického chodníka a doplnenie mobiliáru (lavičky, altánok, informačné panely, premostenie, a iné);
- Rekonštrukcia turistických útulní, napr. útulne Sedlo pod Čierťažou s cieľom ochrany biotopov pred neregulovaným pohybom návštevníkov a nocľahom na chránených lúčnych biotopoch;

- Údržba trojhrianičného monolitu – Kremenec a okolitého areálu kvôli hrozbe erózie a zašľapávaniu lúčnych biotopov v jeho okolí;
- Výstavba návštevníckeho centra prezentujúceho hodnoty záujmovej lokality sústavy Natura 2000 - budovanie, údržba, oprava budov a zariadení poskytujúcich návštevníkom NP/ÚEV komplexné informácie o ochrane prírody a krajiny s cieľom sústrediť návštevníkov NP mimo chránených biotopov. Na účely návštevníckeho centra môže byť využitá aj existujúca budova, ktorá sa na tento účel zrekonštruuje, napr. objekt delimitovaný pod správu Správy NP Poloniny v rámci reformy NP od Lesov SR, š. p. alebo zakúpený a lokalizovaný v niektorej z obcí v ochrannom pásme NP Poloniny, či jeho okolí s cieľom podpory zamestnanosti obyvateľov miestnej komunity.

## Opatrenie č. 8: Environmentálna výchova a propagácia

Na zabezpečenie efektivity ochrany ÚEV a CHVÚ a ich hodnôt, je nevyhnutné zaistiť a prehĺbiť v súčasnosti nízku dôveru verejnosti a vlastníkov a užívateľov pozemkov v orgány a organizáciu ochrany prírody a krajiny. Je potrebná tvorba priaznivej verejnej mienky a spolupráca s verejnosťou, s cieľom jej vzdelávania a do osvetu zakomponovať vhodnou formou najnovšie informácie z výskumu a oboznámiť ich o prínosoch sústavy Natura 2000 a ekosystémových službách. To je možné zabezpečiť, či už vydávaním informačných, výchovno-vzdelávacích a propagačných materiálov o biotopoch a druhoch EV a ich biotopoch a potrebách ich ochrany pre širokú verejnosť alebo organizovaním vzdelávacích a zážitkových podujatí pre širokú aj odbornú verejnosť, prednášok, besied, podujatí, súťaží, výstav a pod. Je nevyhnutné, aby bola práca s deťmi v regionálnych školách z hľadiska každoročnej obmeny žiakov pravidelná a systematická, aby sa priebežne dotkla všetkých absolventov. Pútavou a účinnou formou propagácie a zapájania verejnosti dokáže byť osвета a vzdelávanie návštevníkov prostredníctvom náučných a interaktívnych prvkov v územiach sústavy Natura 2000, ako sú náučné chodníky, náučné lokality, informačné a vzdelávacie centrá a strediská environmentálnej výchovy, interaktívne učebne v prírode. V súčasnosti má Správa NP Poloniny viacero takýchto prvkov, ich počet je nedostatočný, niektoré sú zastaralé a je potrebné ich zatraktívniť a dovybaviť. Stav niektorých náučných zariadení už nie je vyhovujúci, každoročne si vyžadujú opravy, údržbu a obnovu expozícií a finančné zabezpečenie z vlastných zdrojov nie je postačujúce. Pridanú hodnotu predstavuje neformálna environmentálna výchova, vzdelávanie a propagácia so zameraním na ochranu prírody, jednotlivých druhov a biotopov EV realizovaná prostredníctvom sprevádzania návštevníkov do území sústavy Natura 2000, či už individuálne alebo počas podujatí pre verejnosť (Dni otvorených dverí, Medzinárodný deň vtáctva, program Bocian, Noc netopierov, a iné tematické programy) a súťaží pre základné školy (literárno-výtvarné súťaže, 101 otázok a odpovedí o NP Poloniny, Deň Zeme), pomocou ktorých si Správa NP Poloniny buduje podpornú sieť škôl a priaznivcov z radov verejnosti, pričom na ich organizáciu chýbajú finančné prostriedky.

Identifikované problémy, ako aj spôsoby a dôvody ich riešení a získané výsledky a ciele, je potrebné odkomunikovať a odprezentovať miestnym obyvateľom, návštevníkom a širokej verejnosti vhodným a atraktívnym spôsobom. Je potrebné zdokumentovať aktivity projektu, cieľové druhy a biotopy, vykonané opatrenia a ďalšie relevantné časti či výsledky opatrení. Pre účely environmentálnej výchovy sa dlhodobou ukazuje ako jeden z vhodných spôsobov predstavenia chránených druhov a vzťahov v ekosystéme výroba dermoplastických preparátov z nájdených uhynutých chránených druhov živočíchov. Tie sa uplatnia pri návštevách škôl, v infocentrách a pri akciách zameraných na rôzne cieľové skupiny. Potrebné je tiež priebežné dopĺňanie informačných systémov (hardware a software) pre

poskytovanie lokálnych informácií v rámci environmentálneho vzdelávania návštevníkov alebo pre prácu zamestnancov a príprava materiálov na prezentáciu našej práce, územia, chránených druhov a biotopov.

Medzi dôležité aktivity v rámci tohto opatrenia patrí výroba prezentačných výrobkov a audiovizuálnych výstupov s tematikou sústavy Natura 2000, či ochrany prírody a cieľových druhov, rovnako komunikácia s verejnosťou prostredníctvom sociálnych sietí, či internetovej stránky.

### Opatrenie č. 9: Stráž

Biotopy a druhy EV a biotopy druhov EV v územiach sústavy Natura 2000 v územnej pôsobnosti Správy NP Poloniny sú ohrozené množstvom negatívnych vplyvov, ktorým je možné zabrániť zvýšením intenzity kontroly nelegálnej činnosti v území.

Investícia bude viesť k zlepšeniu kontroly návštevníkov predmetného územia – z hľadiska dodržiavania všeobecne záväzných právnych predpisov na úseku ochrany prírody a krajiny (ako stráž prírody) a lesného hospodárstva (ako lesná stráž), ako aj posilnenie protipožiarnych hliadok. Predmetné opatrenia budú celoročne vykonávané v prípade lesného hospodárstva (napr. pôvod a nakladanie s drevnou hmotou) a ochrany prírody (napr. zber húb, lesných plodov a pod.), či dodržiavanie druhovej ochrany (napr. zákaz vykopávania chránených rastlín, zákaz odchyty chránených živočíchov, a pod.).

Počas letného suchého obdobia budú zosilnené protipožiarné hliadky, ktoré budú systematicky zabezpečované na dennej báze predovšetkým internými zamestnancami, aby pokrývali celé územie v primeranom rozptyle, a to osobnými pochôdkami alebo aj pomocou dronov. Tým bude zaistená ochrana biotopov pomocou protipožiarnej strážnej služby realizovanej prostredníctvom fyzickej kontroly počas vykonávania protipožiarnych hliadok.

### Opatrenie č. 10: Zriadenie manažmentového strediska

V severozápadnej časti projektového územia chýba Správe NP Poloniny primerané technické zázemie na realizáciu navrhovaných manažmentových opatrení č. 1 až 5. Situáciu je nevyhnutné riešiť vytvorením tohto zázemia, aby bolo možné manažment územia vykonávať v požadovanej frekvencii a kvalite. Po rekonštrukcii objektu „Osadné“, ktorý Správa NP Poloniny delimitovala v rámci majetku od Lesov SR, š. p., bude táto budova slúžiť ako manažmentové stredisko (základňa) pre pracovníkov vykonávajúcich a zabezpečujúcich úlohy starostlivosti o CHÚ. Vybudovaním manažmentového strediska predídeme sústavnému presúvaniu strojov, prístrojov a techniky zo Správy NP Poloniny a jej skladov, čo prispeje k zníženiu uhlíkovej stopy. Objekt bude využívaný aj ako sklad náradia pre protipožiarné hliadky. V manažmentovom stredisku vzniknú aj nekomerčné jednoduché ubytovacie kapacity pre maximálne 6 osôb, ktoré budú využívané pracovníkmi Správy NP Poloniny vykonávajúcimi aktivity ochrany prírody, prípadne pre osoby zabezpečujúce a vykonávajúce mapovanie CHÚ (mapovanie druhov EV, napr. netopiere alebo nočný hmyz počas práce v noci), ktoré sú definované v opatrení č. 6. Ako vedľajšie využitie bude objekt zároveň slúžiť pracovníkom Správy NP Poloniny, ktorí vykonávajú environmentálnu výchovu, strážnu službu a protipožiarné hliadky.

Rekonštruovaný objekt bude potrebné vybaviť informačnými systémami (hardware a software) pre automatizáciu a organizáciu práce v teréne.

Navrhované opatrenie č. 10 pre priamu ochranu biotopov a druhov EV zriadením manažmentového strediska pre biotopy a druhy sústavy Natura 2000 sa bude realizovať na parcele CKN č. 1488/2, k. ú. Osadné. Právny vzťah k stavbe súpisné číslo 146 (robotnícky barák) evidovanej na pozemku parcelné číslo 1488/2 je evidovaný na liste vlastníctva č. 1174, vlastník je Slovenská republika a správca Správa NP Poloniny.

Opatrenia č. 1, 2, 3, 5 a 10 sa nebudú realizovať na pozemkoch, na ktorých platí 5. stupeň ochrany podľa § 16 zákona č. 543/2002 Z. z. o ochrane prírody a krajiny v znení neskorších predpisov, ako aj v súlade s nariadením vlády Slovenskej republiky č. 334/2021 Z. z., ktorým sa vyhlasuje prírodná rezervácia Veľký Bukovec a jej ochranné pásmo.

## 6. Cieľový stav biotopov a druhov

Cieľom je zabezpečenie priaznivého stavu nižšie uvedených biotopov a druhov EV, vrátane druhov vtákov, v projektovom území prostredníctvom realizácie vybraných manažmentových opatrení:

- **druhy vtákov EV:** bocian čierny (*Ciconia nigra*), orol krikľavý (*Aquila pomarina*), včelár lesný (*Pernis apivorus*), sova dlhochvostá (*Strix uralensis*), ďateľ bielochrbtý (*Dendrocopos leucotos*), ďateľ čierny (*Dryocopus martius*), žltouchvost hôrny (*Phoenicurus phoenicurus*), muchárik bieločrký (*Ficedula albicollis*), muchárik malý (*Ficedula parva*) a žlna sivá (*Picus canus*);
- **biotopy EV:** Ls 5.1 Bukové a jedľovo-bukové kvetnaté lesy (9130), Ls 5.2 Kyslomilné bukové lesy (9110), Ls 5.3 Javorovo-bukové horské lesy (9140), Ls 4 Lipovo-javorové sutinové lesy (\* 9180), Ls 1.4 Jaseňovo-jelšové podhorské lužné lesy (\* 91E0), Tr 8 Kvetnaté vysokohorské a horské psicové porasty na silikátovom substráte (\* 6230), Lk 1 Nížinné a podhorské kosné lúky (6510), Lk 2 Horské kosné lúky (6520), Lk 5 Vysokobylinné spoločenstvá na vlhkých lúkach (6430), Ra 3 Prechodné rašeliniská a trasoviská (7140), Ra 6 Slatiny s vysokým obsahom báz (7230);
- **druhy rastlín EV:** \* zvonček hrubokoreňový (*Campanula serrata*), vrchovka karpatská (*Tozzia carpathica*) a kyjanôčka zelená (*Buxbaumia viridis*);
- **druhy živočíchov EV:** kunka žltobruchá (*Bombina variegata*), mlok hrebenatý (veľký) (*Triturus cristatus*), mlok karpatský (*Lissotriton (=Triturus) montadoni*), rys ostrovid (*Lynx lynx*), \* vlk dravý (*Canis lupus*), \* medveď hnedý (*Ursus arctos*), \* zubor európsky/zubor hrivnatý/zubor lesný (*Bison bonasus*), netopier veľký/netopier obyčajný/netopier obyčajný (*Myotis myotis*), netopier brvitý (*Myotis emarginatus*), uchaňa čierna/netopier čierny (*Barbastella barbastellus*), podkovár malý/podkovár krpatý (*Rhinolophus hipposideros*), netopier pobrežný (*Myotis dasycneme*), netopier Blythov/netopier východný/netopier ostrouchý (*Myotis blythi*), netopier Bechsteinov/netopier veľkouchý (*Myotis bechsteini*), bystruška potočná (*Carabus variolosus*), bystruška Zawadského (*Carabus scheidleri zawadzki* (*Carabus zawadzskii*)), plocháč červený (*Cucujus cinnaberinus*), \* spriadač kostihojový (*Callimorpha quadripunctata*), drevník ryhovaný (*Rhysodes sulcatus*) a \* fuzáč alpský (*Rosalia alpina*).

Aktuálny stav vyššie menovaných biotopov a druhov EV a stav druhov vtákov na Slovensku (v rámci ALP a PAN biogeografického regiónu), v jednotlivých ÚEV a CHVÚ a v projektovom území, ako aj ich cieľový stav v projektovom území po realizácii opatrení, sú uvedené v tabuľkách v kapitole 2 tejto dokumentácie. Opatrenia budú realizované na pozemkoch s celkovou výmerou **8 298,54 ha**.

Opatrenia na zlepšenie stavu lesných biotopov sa budú realizovať na lesných pozemkoch s celkovou výmerou **8 107,59 ha**. Opatrenia na zlepšenie stavu nelesných biotopov sa budú realizovať na výmere **190,95 ha**.

Stav úrovne poznania sa výrazne zlepšil na výmere cca **8 298,54ha**, čo je približne 27 % výmery NP Poloniny. Praktické opatrenia zamerané na odstránenie ekologických pascí pre obojživelníky v lesných biotopoch a budovanie nových reprodukčných lokalít budú realizované na predpokladanej ploche cca **7,2 ha**.

Na celej výmere bude zlepšená štruktúra lesných spoločenstiev v lesoch obhospodarovaných doposiaľ tradičným spôsobom, ktorá prispeje k vytvoreniu vhodných topických a trofických podmienok chránených druhov, čo by malo viesť k zlepšeniu stavu daných druhov, zvýšeniu ich početnosti a hustoty v území.

Opatrenia zamerané na úpravu a budovanie nových reprodukčných lokalít pre obojživelníky s dostatkom vody zamedzia likvidácii znášok vývoznou technikou na lesných cestách a predčasnému ukončeniu vývoja lariev z dôvodu nedostatku vody.

Lesohospodárske opatrenia zamerané na zlepšenie stavu biotopov a biotopov druhov, budovanie reprodukčných lokalít a údržba lesných ciest a turistických chodníkov budú realizované formou dodávateľa.

Mapovanie druhov, sledovanie stavu biotopov a odborné exkurzie pre verejnosť budú realizované zamestnancami Správy NP Poloniny v spolupráci s externými odborníkmi.

Zachovanie priaznivého stavu/zlepšenie stavu, resp. obnova biotopov budú dosiahnuté manažmentovými opatreniami, ktoré budú vykonávané v projektovom území na základe tohto Iného dokumentu manažmentu, buď priamo jeho obhospodarovateľom, Správou NP Poloniny, v ktorej správe sa štátne pozemky v projektovom území nachádzajú (projektové územie je vymedzené na mape v prílohe č. 1) alebo budú realizované formou dodávateľa.

Po ukončení projektu bude Správa NP Poloniny pokračovať v starostlivosti o biotopy a biotopy druhov EV, pre ktoré boli vykonané opatrenia. Tieto realizované opatrenia budú zohľadnené, zapracované a budú nadväzovať v programoch starostlivosti o vyššie uvedené ÚEV a CHVÚ.

## **7. Informácia o zapojení vlastníkov, správcov alebo nájomcov dotknutých pozemkov**

Projektové územie predstavuje takmer výlučne územie v správe Správy NP Poloniny. V prípade opatrení plánovaných na pozemkoch, ktoré nie sú v správe Správy NP Poloniny, má na dané opatrenia Správa NP Poloniny v súčasnosti a v čase, v ktorom je opatrenie plánované na realizáciu, písomný súhlas od vlastníkov, resp. užívateľov daných pozemkov. Správa NP Poloniny je zároveň vypracovateľom tohto dokumentu. Iný dokument manažmentu bol pripravený a participatívny prístup dotknutých subjektov bol zabezpečený v súlade s článkom 2.1 Usmernenia generálnej riaditeľky sekcie

ochrany prírody a biodiverzity Ministerstva životného prostredia Slovenskej republiky k dokumentácii ochrany prírody a krajiny týkajúce sa vyhlasovania chránených území a programov starostlivosti<sup>10</sup>.

O príprave tohto dokumentu a jednotlivých plánovaných opatreniach bola informovaná Rada Národného parku Poloniny na 6. zasadnutí Rady Národného parku Poloniny elektronickou formou „per rollam“ dňa 15.11. – 20.11.2024 v súlade s čl. V ods. (2) štatútu Rady Národného parku Poloniny<sup>11</sup>.

## 8. Ďalšie relevantné informácie

Predkladaná dokumentácia bude podkladom pre vypracovanie programov starostlivosti o vyššie uvedené ÚEV a CHVÚ.

### **Použitá literatúra:**

- POLÁK, P., SAXA, A., (eds.). 2005. Priaznivý stav biotopov a druhov európskeho významu. ŠOP SR, Banská Bystrica, 736 s.
- Prioritný akčný rámec financovania Natura 2000 v Slovenskej republike pre EÚ programové obdobie 2021-2027 <https://www.minzp.sk/natura2000/prioritny-akcny-ramec-financovania-natura-2000-slovenskej-republike/>
- Smernica Rady 92/43/EHS z 21. mája 1992 o ochrane prirodzených biotopov a voľne žijúcich živočíchov a rastlín v platnom znení <https://eur-lex.europa.eu/legal-content/SK/TXT/?uri=celex%3A31992L0043>
- Smernica Európskeho parlamentu a Rady 2009/147/EHS o ochrane voľne žijúceho vtáctva v platnom znení <https://eur-lex.europa.eu/legal-content/SK/TXT/?uri=celex%3A32009L0147>
- STANOVÁ, V., VALACHOVIČ, M., (eds.). 2002. Katalóg Biotopov Slovenska. DAPHNE – Inštitút aplikovanej ekológie, Bratislava, 225 pp.
- Nariadenie vlády Slovenskej republiky č. 451/2023 Z. z., ktorým sa ustanovuje národný zoznam území európskeho významu <https://www.slov-lex.sk/ezbierky/pravne-predpisy/SK/ZZ/2023/451/20240101>
- vyhláška Ministerstva životného prostredia Slovenskej republiky č. 170/2021 Z. z., ktorou sa vykonáva zákon č. 543/2002 Z. z. o ochrane prírody a krajiny v znení neskorších predpisov <https://www.slov-lex.sk/ezbierky/pravne-predpisy/SK/ZZ/2021/170/20230101.html>
- vyhláška Ministerstva životného prostredia Slovenskej republiky č. 25/2008 Z. z., ktorou sa vyhlasuje Chránené vtáčie územie Bukovské vrchy
- zákon č. 543/2002 Z. z. o ochrane prírody a krajiny v znení neskorších predpisov <https://www.slov-lex.sk/ezbierky/pravne-predpisy/SK/ZZ/2002/543/20221201.html>
- Zásady starostlivosti o biotopy európskeho významu a biotopy druhov európskeho významu v územiach európskeho významu (ŠOP SR, Banská Bystrica, marec 2022), 192 pp. <https://www.minzp.sk/files/sekcia-ochranyprirodyakrajiny/natura2000/zasady-starostlivosti-2022.pdf>

---

<sup>10</sup> <https://www.minzp.sk/files/sekcia-ochranyprirodyakrajiny/ine-dokumenty-manazmentu-k-psk/priloha-c-5-metodicke-usmernenie-grs-sopab-k-dokumentacii-ochrany-prirody-krajiny-tykajuca-vyhlasovania-chu-ps.pdf>

<sup>11</sup> [https://www.nppoloniny.sk/wp-content/uploads/2024/06/Priloha-c\\_2\\_Statut-Rady-NP-SR-%E2%80%93-uprava-ku-dnu-16\\_05\\_2024\\_schvaleny.pdf](https://www.nppoloniny.sk/wp-content/uploads/2024/06/Priloha-c_2_Statut-Rady-NP-SR-%E2%80%93-uprava-ku-dnu-16_05_2024_schvaleny.pdf)

## **9. Spracovávateľ**

Iný dokument manažmentu bol spracovaný odbornými zamestnancami Správy Národného parku Poloniny so sídlom v Stakčíne, Ul. Mieru 193, 067 61 Stakčín.

## **10. Zoznam príloh**

Príloha č. 1: Mapa projektového územia v rámci Inej dokumentácie manažmentu o územia sústavy NATURA 2000 v územnej pôsobnosti Správy NP Poloniny

Príloha č. 2: Zoznam jednotiek priestorového rozdelenia lesa (JPRL) v SKCHVU002 Bukovské vrchy, SKUEV229 Bukovské vrchy a SKUEV0210 Stinská, v ktorých sa budú realizovať opatrenia č. 1, 2, 3 a 6, 8 a 9 (Identifikácia JPRL s parcelami katastra nehnuteľností)

Príloha č. 3: Zoznam ostatných lesných pozemkov (OLP) v územiach sústavy NATURA 2000, v ktorých sa budú realizovať opatrenia č. 4, 5, 6, 8 a 9 (Identifikácia OLP s parcelami katastra nehnuteľností)

Príloha č. 4: Identifikácia parciel v projektovom území pre navrhované opatrenie č. 7 v CHVÚ Bukovské vrchy a ÚEV Bukovské vrchy pre priamu ochranu biotopov a druhov EV pred zošliapávaním - rekonštrukcia a doplnenie medzinárodného lesníckeho náučného chodníka Udava - Solinka v PR Udava za účelom usmerňovania návštevnosti v citlivom podmáčanom biotope, zahrňujúca komplexnú úpravu turistického chodníka a doplnenie mobiliáru