

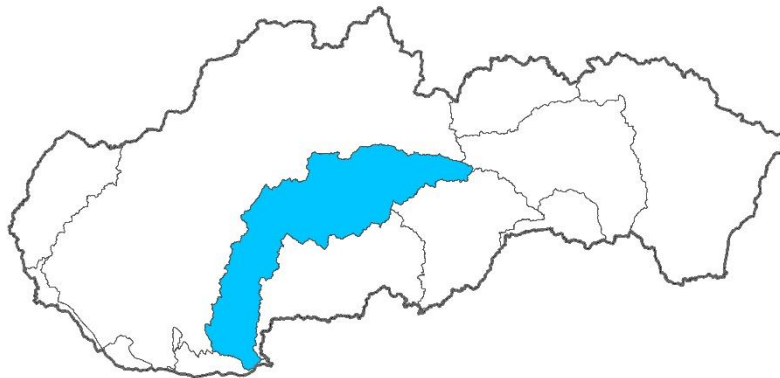


MINISTERSTVO
ŽIVOTNÉHO PROSTREDIA
SLOVENSKEJ REPUBLIKY

**Implementácia smernice Európskeho parlamentu a Rady 2007/60/ES
z 23. októbra 2007
o hodnotení a manažmente povodňových rizík**

Plán manažmentu povodňového rizika v čiastkovom povodí Hrona - aktualizácia 2021

Prílohy



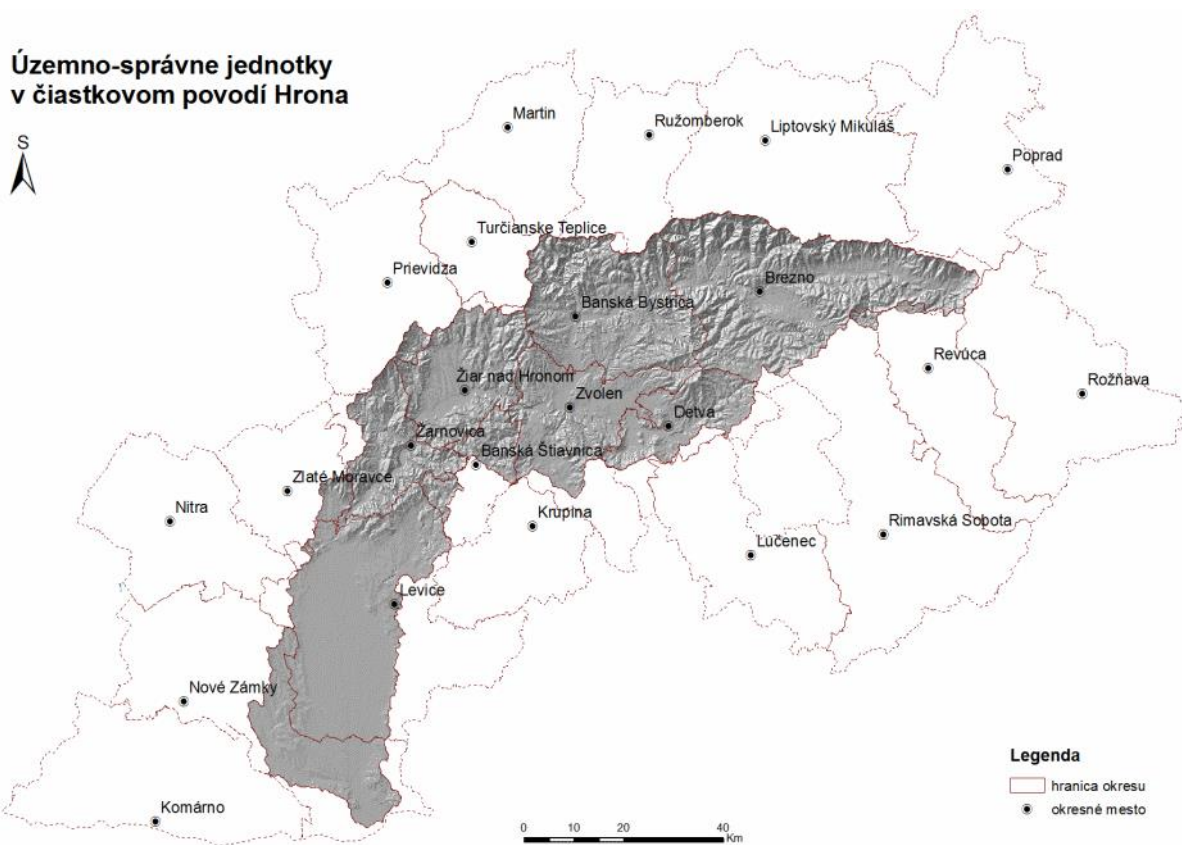
December 2021

OBSAH

Príloha I.	Územno-správne jednotky v čiastkovom povodí Hron	2
Príloha II.	Závery predbežného hodnotenia povodňového rizika.....	3
Príloha III.	Závery o povodňových rizikách vyplývajúce z máp povodňového rizika	9
Príloha IV.	Prehľad príčin a následkov povodní	10
Príloha V.	Súhrn všetkých navrhovaných preventívnych opatrení k jednotlivým geografickým oblastiam, v ktorých bola v rámci predbežného hodnotenia povodňového rizika identifikovaná existencia významného povodňového rizika alebo jeho pravdepodobný výskyt.....	24
Príloha VI.	Prehľad povodňových škôd	39
Príloha VII.	Hodnotenie pokroku pri dosahovaní cieľov plánov manažmentu povodňového rizika – realizácia opatrení	40
Príloha VIII.	Zobrazenie zmien geografických oblastí prijatých od uverejnenia predchádzajúceho PMPR	41
Príloha IX.	Vodné útvary v geografických oblastiach pre čiastkové povodie Hron	42

PRÍLOHA I. ÚZEMNO-SPRÁVNE JEDNOTKY V ČIASTKOVOM POVODÍ HRON

Číslo hydrologického poradia	Kraj	Okres
4-23	Banskobystrický	Banská Bystrica
		Banská Štiavnica
		Brezno
		Detva
		Revúca
		Zvolen
		Žarnovica
		Žiar nad Hronom
	Nitriansky	Levice
		Zlaté Moravce
	Trenčiansky	Prievidza



PRÍLOHA II. ZÁVERY PREDBEŽNÉHO HODNOTENIA POVODŇOVÉHO RIZIKA

Úseky vodných tokov s existujúcim potenciálne významným povodňovým rizikom v čiastkovom povodí Hrona

Kód geografickej oblasti	Údaje o vodnom toku/úseku vodného toku			Lokalita		
	Názov vodného toku	ID vodného toku	dĺžka [km]	Kraj	Okres	Obec
SKR001FD	Hron	4-23-01,02,04,05-1	2,2	Banskobystrický	Banská Bystrica	Brusno
SKR001FD	Hron	4-23-01,02,04,05-1	6,4	Banskobystrický	Brezno	Nemecká
SKR001FD	Hron	4-23-01,02,04,05-1	6,5	Banskobystrický	Brezno	Podbrezová
SKR001FD	Hron	4-23-01,02,04,05-1	3,3	Banskobystrický	Brezno	Predajná
SKR001FD	Jasenianský potok	4-23-02-2831	3,3	Banskobystrický	Brezno	Predajná
SKR002FD	Čierny Hron	4-23-01-3177	13,0	Banskobystrický	Brezno	Čierny Balog
SKR002FD	Čierny Hron	4-23-01-3177	4,0	Banskobystrický	Brezno	Hronec
SKR002FD	Čierny Hron	4-23-01-3177	4,9	Banskobystrický	Brezno	Valaská
SKR002FD	Hron	4-23-01,02,04,05-1	3,3	Banskobystrický	Brezno	Valaská
SKR002FD	Osrblianka	4-23-01-3179	4,1	Banskobystrický	Brezno	Hronec
SKR002FD	Osrblianka	4-23-01-3179	3,6	Banskobystrický	Brezno	Osrblie
SKR002FD	Veľká Dolina	4-23-01-3405	2,4	Banskobystrický	Brezno	Čierny Balog
SKR004FD	Rohozná	4-23-01-3781	2,6	Banskobystrický	Brezno	Michalová
SKR004FD	Rohozná	4-23-01-3781	2,5	Banskobystrický	Brezno	Pohronská Polhora
SKR005FD	Teplá	4-23-04-955	1,5	Banskobystrický	Žiar nad Hronom	Sklené Teplice
SKR005FD	Vydričný potok	4-23-04-963	1,6	Banskobystrický	Žiar nad Hronom	Sklené Teplice
SKR006FD	Hron	4-23-01,02,04,05-1	13,6	Banskobystrický	Banská Bystrica	Banská Bystrica
SKR006FD	Hron	4-23-01,02,04,05-1	2,0	Banskobystrický	Banská Bystrica	Hronsek
SKR006FD	Hron	4-23-01,02,04,05-1	3,2	Banskobystrický	Banská Bystrica	Lučatín
SKR006FD	Hron	4-23-01,02,04,05-1	7,7	Banskobystrický	Banská Bystrica	Slovenská Ľupča
SKR006FD	Hron	4-23-01,02,04,05-1	2,6	Banskobystrický	Banská Bystrica	Vlkanová
SKR007FD	Kordický potok	4-23-02-2263	1,2	Banskobystrický	Banská Bystrica	Tajov
SKR007FD	Tajovský potok	4-23-02-2242	1,6	Banskobystrický	Banská Bystrica	Tajov
SKR008FD	Bystrica	4-23-02-2312	2,9	Banskobystrický	Banská Bystrica	Banská Bystrica
SKR010FD	Hutná	4-23-02-2674	4,6	Banskobystrický	Banská Bystrica	Ľubietová
SKR010FD	Vôdka	4-23-02-2681	0,5	Banskobystrický	Banská Bystrica	Ľubietová
SKR011FD	Bystrianka	4-23-02-3049	1,7	Banskobystrický	Brezno	Bystrá
SKR011FD	Bystrianka	4-23-02-3049	0,8	Banskobystrický	Brezno	Valaská

Kód geografickej oblasti	Údaje o vodnom toku/úseku vodného toku			Lokalita		
	Názov vodného toku	ID vodného toku	dĺžka	Kraj	Okres	Obec
			[km]			
SKR012FD	Slatina	4-23-03-1520	2,8	Banskobystrický	Detva	Detva
SKR012FD	Slatina	4-23-03-1520	6,9	Banskobystrický	Detva	Hriňová
SKR012FD	Slatina	4-23-03-1520	3,9	Banskobystrický	Detva	Korytárky
SKR012FD	Slatina	4-23-03-1520	4,8	Banskobystrický	Detva	Kriváň
SKR012FD	Slatina	4-23-03-1520	4,6	Banskobystrický	Detva	Stožok
SKR012FD	Slatina	4-23-03-1520	5,1	Banskobystrický	Detva	Vígľaš
SKR012FD	Slatina	4-23-03-1520	6,0	Banskobystrický	Zvolen	Zvolenská Slatina
SKR012FD	bezmenný (Rybný)	4-23-03-1820	2,8	Banskobystrický	Zvolen	Zvolenská Slatina
SKR013FD	Neresnica	4-23-03-1523	5,9	Banskobystrický	Zvolen	Dobrá Niva
SKR013FD	Neresnica	4-23-03-1523	3,6	Banskobystrický	Zvolen	Podzámčok
SKR013FD	Neresnica	4-23-03-1523	3,5	Banskobystrický	Zvolen	Sása
SKR014FD	Hučava	4-23-03-1797	4,6	Banskobystrický	Zvolen	Očová
SKR015FD	Chochuľa	4-23-03-1720	0,4	Banskobystrický	Banská Bystrica	Sebedín-Bečov
SKR017FD	Hron	4-23-01,02,04,05-1	4,2	Banskobystrický	Žarnovica	Brehy
SKR017FD	Hron	4-23-01,02,04,05-1	2,1	Nitriansky	Levice	Kozárovce
SKR017FD	Hron	4-23-01,02,04,05-1	3,4	Banskobystrický	Žarnovica	Rudno nad Hronom
SKR017FD	Hron	4-23-01,02,04,05-1	5,1	Banskobystrický	Žarnovica	Tekovská Breznica
SKR017FD	Hron	4-23-01,02,04,05-1	2,2	Nitriansky	Levice	Tlmače
SKR017FD	Rudniansky	4-23-04-528	2,7	Banskobystrický	Žarnovica	Rudno nad Hronom
SKR018FD	Hron	4-23-01,02,04,05-1	3,8	Banskobystrický	Zvolen	Sliač
SKR018FD	Hron	4-23-01,02,04,05-1	6,3	Banskobystrický	Zvolen	Zvolen
SKR018FD	Lukavica	4-23-02-2152	3,5	Banskobystrický	Zvolen	Veľká Lúka
SKR018FD	Neresnica	4-23-03-1523	3,0	Banskobystrický	Zvolen	Zvolen
SKR018FD	Pomiaslo	4-23-03-1760	1,5	Banskobystrický	Zvolen	Zvolen
SKR018FD	Slatina	4-23-03-1520	4,8	Banskobystrický	Zvolen	Zvolen
SKR019FD	Hron	4-23-01,02,04,05-1	9,0	Banskobystrický	Žiar nad Hronom	Bzenica
SKR019FD	Hron	4-23-01,02,04,05-1	3,6	Banskobystrický	Žiar nad Hronom	Dolná Žďaňa
SKR019FD	Hron	4-23-01,02,04,05-1	4,8	Banskobystrický	Žiar nad Hronom	Hliník nad Hronom
SKR019FD	Hron	4-23-01,02,04,05-1	1,7	Banskobystrický	Žiar nad Hronom	Hronská Dúbrava

Kód geografickej oblasti	Údaje o vodnom toku/úseku vodného toku			Lokalita		
	Názov vodného toku	ID vodného toku	dĺžka	Kraj	Okres	Obec
			[km]			
SKR019FD	Hron	4-23-01,02,04,05-1	3,3	Banskobystrický	Žiar nad Hronom	Ladomerská Vieska
SKR019FD	Hron	4-23-01,02,04,05-1	5,3	Banskobystrický	Žiar nad Hronom	Trnavá Hora
SKR019FD	Hron	4-23-01,02,04,05-1	7,7	Banskobystrický	Žarnovica	Žarnovica
SKR019FD	Hron	4-23-01,02,04,05-1	12,8	Banskobystrický	Žiar nad Hronom	Žiar nad Hronom
SKR019FD	Kľak	4-23-04-673	6,0	Banskobystrický	Žarnovica	Horné Hámre
SKR019FD	Kľak	4-23-04-673	2,4	Banskobystrický	Žarnovica	Hrabičov
SKR019FD	Kľak	4-23-04-673	1,4	Banskobystrický	Žarnovica	Kľak
SKR019FD	Kľak	4-23-04-673	4,3	Banskobystrický	Žarnovica	Ostrý Grúň
SKR019FD	Kľak	4-23-04-673	4,0	Banskobystrický	Žarnovica	Žarnovica
SKR019FD	Kľak	4-23-04-673	2,2	Banskobystrický	Žarnovica	Župkov
SKR019FD	Kopernica	4-23-04-1055	2,2	Banskobystrický	Žiar nad Hronom	Lutila
SKR019FD	Lutilský potok	4-23-04-1048	1,8	Banskobystrický	Žiar nad Hronom	Lutila
SKR019FD	Lutilský potok	4-23-04-1048	3,2	Banskobystrický	Žiar nad Hronom	Žiar nad Hronom
SKR019FD	Prímestský	4-23-04-1039	0,7	Banskobystrický	Žiar nad Hronom	Žiar nad Hronom
SKR019FD	Vyhniansky potok	4-23-04-853	3,4	Banskobystrický	Žiar nad Hronom	Bzenica
SKR020FD	Kopernica	4-23-04-1055	2,6	Banskobystrický	Žiar nad Hronom	Kopernica
SKR021FD	Lehotský potok	4-23-04-1092	4,0	Banskobystrický	Žiar nad Hronom	Janova Lehota
SKR022FD	Turová	4-23-04-1482	1,5	Banskobystrický	Zvolen	Turová
SKR023FD	Podlužianka	4-23-05-317	7,4	Nitriansky	Levice	Levice
SKR025FD	Hron	4-23-01,02,04,05-1	5,8	Banskobystrický	Brezno	Beňuš
SKR025FD	Hron	4-23-01,02,04,05-1	11,6	Banskobystrický	Brezno	Brezno
SKR025FD	Hron	4-23-01,02,04,05-1	4,8	Banskobystrický	Brezno	Pohorelá
SKR025FD	Hron	4-23-01,02,04,05-1	7,4	Banskobystrický	Brezno	Polomka
SKR025FD	Hron	4-23-01,02,04,05-1	4,9	Banskobystrický	Brezno	Val'kovňa

Kód geografickej oblasti	Údaje o vodnom toku/úseku vodného toku			Lokalita		
	Názov vodného toku	ID vodného toku	dĺžka [km]	Kraj	Okres	Obec
SKR025FD	Hron	4-23-01,02,04,05-1	3,2	Banskobystrický	Brezno	Závadka nad Hronom
SKR025FD	Kopanica	4-23-01-4306	3,0	Banskobystrický	Brezno	Pohorelá

Úseky vodných tokov s pravdepodobným výskytom potenciálne významného povodňového rizika v čiastkovom povodí Hrona

Kód geografickej oblasti	Údaje o vodnom toku/úseku vodného toku			Lokalita		
	Názov vodného toku	ID vodného toku	dĺžka [km]	Kraj	Okres	Obec
SKD001FD	Hron*	4-23-05-1	1,0	Nitriansky	Nové Zámky	Štúrovo

* Vodný tok/úsek vodného toku hydrologicky prislúchajúci do čiastkového povodia Hrona je súčasťou geografickej oblasti SKD001FD zasahujúcej do čiastkových povodí Morava, Dunaj, Váh, Hron aj Ipeľ.

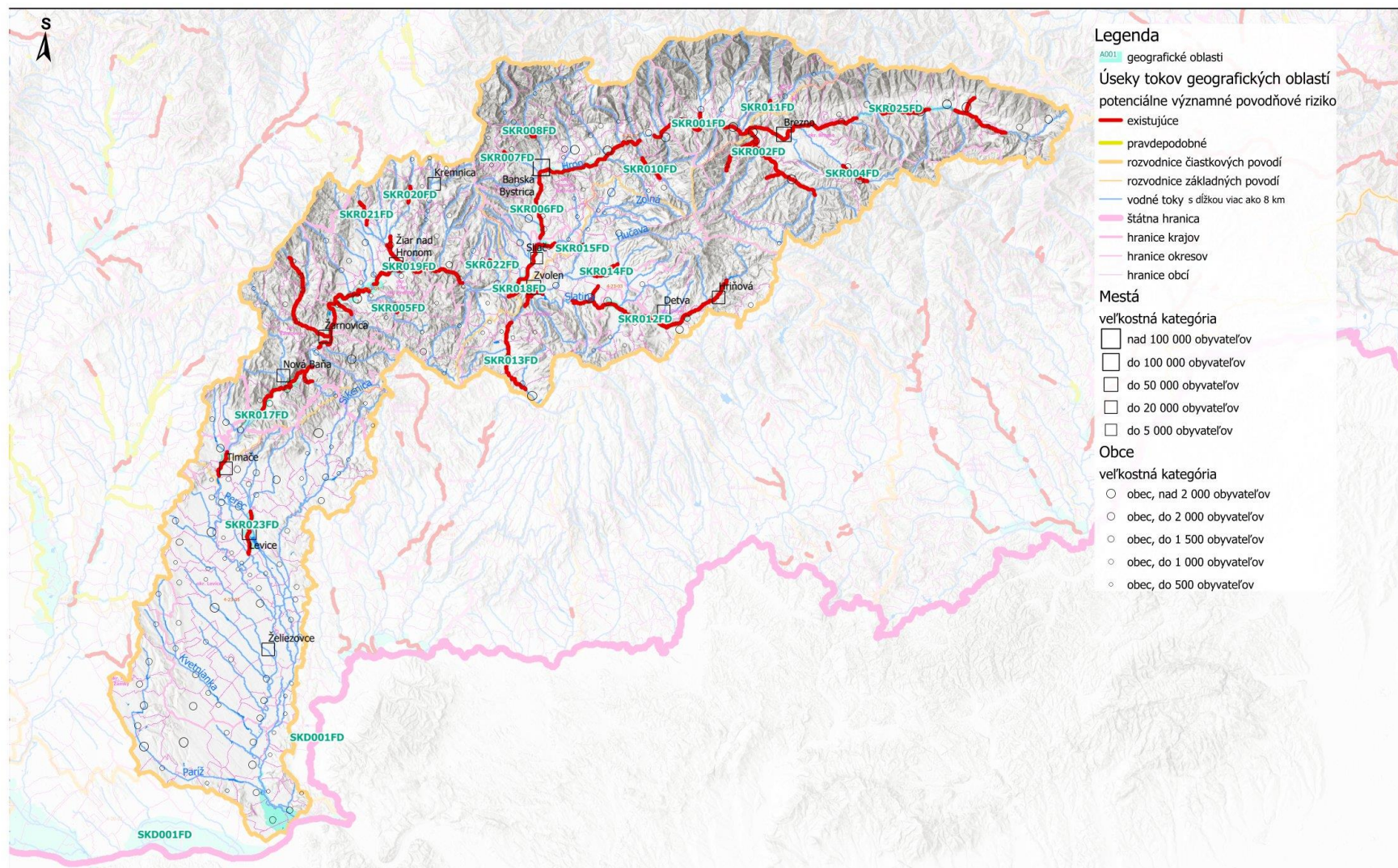
Geografické oblasti s potenciálne významným povodňovým rizikom v čiastkovom povodí Hrona

Kód GO	Vodné toky	Potenciálne významne ohrozovane obce	Potenciálne ohrozované obce
SKD001FD*	Hron	Štúrovo, Kamenica nad Hronom, Nána, Kamenný Most	Malá nad Hronom, Kamenín
SKR001FD	Hron, Jasenský potok	Brusno, Nemecká, Podbrezová, Predajná	
SKR002FD	Hron, Čierny Hron, Veľká Dolina, Osrblianka	Valaská, Hronec, Čierny Balog, Osrblie	
SKR004FD	Rohozná	Pohronská Polhora, Michalová	
SKR005FD	Vydričný potok, Teplá	Sklené Teplice	
SKR006FD	Hron	Hronsek, Vlkanová, Banská Bystrica, Lučatín, Slovenská Lupča	
SKR007FD	Tajovský, Kordický	Tajov	
SKR008FD	Bystrica	Banská Bystrica	
SKR010FD	Hutná, Vôdka	Ľubietová	
SKR011FD	Bystrianka	Bystrá, Valaská	
SKR012FD	Slatina, bezmenný (spr. Rybný)	Detva, Hriňová, Korytárky, Kriváň, Stožok, Vígľaš, Zvolenská Slatina	
SKR013FD	Neresnica	Dobrá Niva, Podzámčok, Sása	Babiná
SKR014FD	Hučava	Očová	

Kód GO	Vodné toky	Potenciálne významne ohrozovane obce	Potenciálne ohrozované obce
SKR015FD	Chochuľa	Sebedín-Bečov	
SKR017FD	Hron, Rudniansky	Kozárovce, Tlmače, Brehy, Rudno nad Hronom, Tekovská Breznica	Orovnica, Hronský Beňadik, Rybník
SKR018FD	Hron, Lukavica, Neresnica, Slatina, Pomiaslo	Zvolen, Sliač, Veľká Lúka	Sielnica
SKR019FD	Hron, Kľak, Vyhniansky potok, Lutilský potok, Kopernica, Prímestský	Bzenica, Dolná Ždaňa, Hliník nad Hronom, Horné Hámre, Hrabíčov, Kľak, Ostrý Grúň, Žarnovica, Župkov, Hronská Dúbrava, Ladomerská Vieska, Lutila, Trnavá Hora, Žiar nad Hronom	
SKR020FD	Kopernica	Kopernica	
SKR021FD	Lehotský	Janova Lehota	
SKR022FD	Turová	Turová	
SKR023FD	Podlužianka	Levice	
SKR025FD	Hron, Kopanica	Beňuš, Brezno, Pohorelá, Vaľkovňa, Polomka, Závadka nad Hronom,	Bacúch, Heľpa

* Vodný tok/úsek vodného toku hydrologicky prislúchajúci do čiastkového povodia Hron je súčasťou geografickej oblasti SKD001FD zasahujúcej do čiastkových povodí Morava, Dunaj, Váh, Hron aj Ipel'.

Geografické oblasti s potenciálne významným povodňovým rizikom v čiastkovom povodí Hron



Tematický obsah zostavený podľa zákona č. 7/2010 organizáciami rezortu životného prostredia SR.
Publikovanie výhradne so súhlasom vydavateľa - MŽP SR.

Územné a správne usporiadanie © GKÚ Bratislava
Podklad – Terrain: MultiDirectional Hillshade by Airbus, USGS, NASA, CGIAR, NCEAS, NLS, OS, NMA, Geodatastyrelsen, GSA, GSI and the GIS User Community

0 25 50 km
1:550 000

MINISTERSTVO
ŽIVOTNÉHO PROSTREDIA
SLOVENSKEJ REPUBLIKY

PRÍLOHA III. ZÁVERY O POVODŇOVÝCH RIZIKÁCH VYPLÝVAJÚCE Z MÁP POVODŇOVÉHO RIZIKA

Kód oblasti	Obyvateľstvo	Životné prostredie				Kultúrne dedičstvo			Hospodárstvo				
	Ohrození obyvatelia	Vodné útvary	Chránené územia	Zdroje znečistenia	Nešpecifikované	Kultúrne pamiatky	Krajina	Nešpecifikované	Majetok	Infraštruktúra	Rurálne využitie zeme	Ekonomické aktivity (výroba, služby...)	Nešpecifikované
	OPOP	B21	B22	B23	B25	B31	B32	B34	B41	B42	B43	B44	B45
SKR001FD	2305	áno	áno	áno	nie	áno	nie	nie	áno	áno	áno	áno	nie
SKR002FD	1870	áno	áno	áno	nie	áno	nie	nie	áno	áno	áno	áno	nie
SKR004FD	427	nie	áno	nie	nie	áno	nie	nie	áno	áno	áno	áno	nie
SKR005FD	80	nie	áno	nie	nie	nie	nie	áno	áno	áno	áno	áno	nie
SKR006FD	1929	áno	áno	áno	nie	áno	áno	nie	áno	áno	áno	áno	nie
SKR007FD	279	nie	áno	nie	nie	áno	nie	nie	áno	áno	áno	nie	nie
SKR008FD	426	nie	áno	nie	nie	áno	nie	nie	áno	áno	áno	áno	nie
SKR010FD	265	nie	nie	nie	áno	áno	nie	nie	áno	áno	áno	áno	nie
SKR011FD	65	nie	áno	nie	nie	nie	nie	áno	áno	áno	áno	áno	nie
SKR012FD	920	áno	áno	áno	nie	áno	nie	nie	áno	áno	áno	áno	nie
SKR013FD	756	nie	áno	nie	nie	áno	nie	nie	áno	áno	áno	áno	nie
SKR014FD	409	nie	áno	nie	nie	nie	nie	áno	áno	áno	áno	áno	nie
SKR015FD	56	nie	nie	nie	áno	nie	nie	áno	áno	áno	áno	áno	nie
SKR017FD	1200	áno	áno	áno	nie	áno	nie	nie	áno	áno	áno	áno	nie
SKR018FD	3019	áno	áno	áno	nie	áno	nie	nie	áno	áno	áno	áno	nie
SKR019FD	1664	áno	áno	áno	nie	áno	nie	nie	áno	áno	áno	áno	nie
SKR020FD	118	nie	nie	nie	áno	nie	nie	áno	áno	áno	áno	áno	nie
SKR021FD	111	nie	nie	nie	áno	nie	nie	áno	áno	áno	áno	áno	nie
SKR022FD	193	nie	nie	nie	áno	nie	nie	áno	áno	áno	áno	áno	nie
SKR023FD	4310	áno	áno	áno	nie	áno	nie	nie	áno	áno	áno	áno	nie
SKR025FD	3081	áno	áno	áno	nie	áno	nie	nie	áno	áno	áno	áno	nie
SKD001FD*	1404	áno	áno	áno	nie	áno	nie	nie	áno	áno	áno	áno	nie
SKD001FD**	164888	áno	áno	áno	nie	áno	nie	nie	áno	áno	áno	áno	nie

Poznámka:

B21: Stav vodného útvaru,

B22: Chránené územie sústavy NATURA 2000,

B23: Zdroje znečistenia - IPKZ / SEVESO / environmentálne záťaž,

B25: Nešpecifikované,

OPOP: Odhadovaný počet obyvateľov potenciálne ohrozených povodňou,

: Hodnoty povodňových škôd pre geografickú oblasť SKD001FD sú pre obce a mestá nachádzajúce sa v čiastkových povodiach Morava, Dunaj, Váh, Hron a Ipeľ, ktoré sú definované v tejto geografickej oblasti.

**: Geografická oblasť s určeným povodňovým rizikom modelovaním dôsledkov zlyhania infraštruktúry s dobou opakovania 100 rokov

B31: Kultúrne pamiatky,

B32: Krajina - UNESCO,

B34: Nešpecifikované,

B41: Súkromný majetok,

B42: Infraštruktúra,

B43: Vidiecke využitie územia,

B44: Priemyselné, výrobné využitie územia a územie poskytovania služieb,

B45: Nešpecifikované.

PRÍLOHA IV. PREHĽAD PRÍČIN A NÁSLEDKOV POVODNÍ

Kód GO	Vodný tok/ úsek	Obec	Vyhlásenie II. SPA	Odvolanie II. SPA	Vyhlásenie III. SPA	Odvolanie III. SPA	Stručný opis povodne	Stručný popis následkov
SKR001FD	Hron	Brusno			25.12.2009	27.12.2009	Povodeň z topenia snehu s bahenno-materiálovým odtokom	ohrození obyvatelia; zaplavená poľnohospodárska pôda
SKR001FD	Hron	Nemecká			07.08.2002	15.08.2002	Blesková povodeň	ohrození obyvatelia; zaplavená poľnohospodárska pôda
SKR001FD	Hron	Nemecká	20.07.2011	26.07.2011	20.07.2011	20.07.2011	intenzívne zrážky do nasýteného povodia	ohrození obyvatelia; Zaplavený intravilán a poľnohospodárska pôda
SKR001FD	Hron	Podbrezová			25.12.2009	27.12.2009	Povodeň z topenia snehu s bahenno-materiálovým odtokom	ohrození obyvatelia; Zaplavený intravilán a poľnohospodárska pôda
SKR001FD	Hron	Podbrezová	20.07.2011	26.07.2011	20.07.2011	20.07.2011	intenzívne zrážky do nasýteného povodia	ohrození obyvatelia
SKR001FD	Hron	Predajná			22.01.2009	24.01.2009	Povodeň z topenia snehu s bahenno-materiálovým odtokom	ohrození obyvatelia
SKR001FD	Hron	Predajná	20.07.2011	26.07.2011	20.07.2011	20.07.2011	intenzívne zrážky do nasýteného povodia	ohrození obyvatelia
SKR001FD	Jasenský potok	Predajná	20.07.2011	26.07.2011	20.07.2011	20.07.2011	Náhly vzostup hladín tokov po zrážkach. Zaplavenie územia z vodného toku	ohrození obyvatelia
SKR001FD	Jasenský potok	Predajná	28.04.2017	24.05.2017			Povodeň z topenia snehu	ohrození obyvatelia; zaplavená infraštruktúra, poľnohospodárska pôda, priemyselné a obchodné areály
SKR002FD	Čierny Hron	Čierny Balog			10.08.2002	13.08.2002	Zátarasa v toku	ohrození obyvatelia; 1 obeť; Zaplavený intravilán, infraštruktúra, poľnohospodárska pôda, priemyselné a obchodné objekty
SKR002FD	Čierny Hron	Čierny Balog	20.07.2011	26.07.2011	20.07.2011	20.07.2011	Blokovanie odtoku v koryte toku. Bahenno-materiálová povodeň.	ohrození obyvatelia

Kód GO	Vodný tok/ úsek	Obec	Vyhlásenie II. SPA	Odvolaie II. SPA	Vyhlásenie III. SPA	Odvolaie III. SPA	Stručný opis povodne	Stručný popis následkov
SKR002FD	Čierny Hron	Čierny Balog	25.06.2013	26.06.2013	24.06.2013	25.06.2013	Náhly vzostup hladiny v tokoch po zrážkach. Bahenno-materiálová záplava. Zaplavenie územia z toku aj z povrchového odtoku	ohrození obyvatelia
SKR002FD	Čierny Hron	Čierny Balog	21.05.2015	08.06.2015	20.05.2015	21.05.2015	Blokovanie odtoku v koryte toku. Bahenno-materiálová povodeň	ohrození obyvatelia; Zaplavený intravilán a infraštruktúra
SKR002FD	Čierny Hron	Hronec			16.07.2001	21.07.2001	Blesková povodeň	ohrození obyvatelia; Zaplavený intravilán, infraštruktúra, poľnohospodárska pôda
SKR002FD	Čierny Hron	Hronec	20.07.2011	26.07.2011	20.07.2011	20.07.2011	intenzívne zrážky do nasýteného povodia	ohrození obyvatelia; Zaplavený intravilán
SKR002FD	Čierny Hron	Hronec	24.06.2013	25.06.2013	24.06.2013	25.06.2013	Blesková povodeň	ohrození obyvatelia; Zaplavený intravilán
SKR002FD	Čierny Hron	Hronec	20.05.2015	22.05.2015	20.05.2015	21.05.2015	Blesková povodeň	ohrození obyvatelia
SKR002FD	Čierny Hron	Valaská			13.01.2009	17.01.2009	zaplavenie z vodného toku	ohrození obyvatelia; zaplavená poľnohospodárska pôda
SKR002FD	Čierny Hron	Valaská	20.07.2011	26.07.2011	20.07.2011	20.07.2011	intenzívne zrážky do nasýteného povodia	ohrození obyvatelia
SKR002FD	Hron	Valaská			22.01.2009	24.01.2009	Blokovanie odtoku v koryte toku. Bahenno-materiálová povodeň z topenia snehu	ohrození obyvatelia; Zaplavený intravilán a poľnohospodárska pôda
SKR002FD	Hron	Valaská	20.07.2011	26.07.2011	20.07.2011	20.07.2011	intenzívne zrážky do nasýteného povodia	ohrození obyvatelia
SKR002FD	Osrblianka	Hronec	20.07.2001	23.07.2001	16.07.2001	20.07.2001	Blokovanie odtoku v koryte toku. Bahenno-materiálová povodeň	ohrození obyvatelia; Zaplavený intravilán, infraštruktúra, poľnohospodárska pôda
SKR002FD	Osrblianka	Hronec	24.06.2013	25.06.2013	24.06.2013	25.06.2013	Blesková povodeň	ohrození obyvatelia; Zaplavený intravilán
SKR002FD	Osrblianka	Hronec	20.05.2015	22.05.2015	20.05.2015	21.05.2015	Blesková povodeň	ohrození obyvatelia

Kód GO	Vodný tok/ úsek	Obec	Vyhlásenie II. SPA	Odvolanie II. SPA	Vyhlásenie III. SPA	Odvolanie III. SPA	Stručný opis povodne	Stručný popis následkov
SKR002FD	Osrblianka	Hronec	02.02.2012	14.02.2012			ľadová povodeň - postupný zámrz toku	
SKR002FD	Osrblianka	Hronec	14.09.2014	15.09.2014			Náhly vzostup hladín tokov po zrážkach. Zaplavenie územia z vodného toku	
SKR002FD	Osrblianka	Osrblie	20.07.2001	23.07.2001	16.07.2001	20.07.2001	Blokovanie odtoku v koryte toku. Bahenno-materiálová povodeň	ohrození obyvatelia; Zaplavený intravilán, infraštruktúra, poľnohospodárska pôda
SKR002FD	Veľká Dolina	Čierny Balog	25.06.2013	26.06.2013	24.06.2013	25.06.2013	Blesková povodeň	ohrození obyvatelia; zaplavená poľnohospodárska pôda
SKR002FD	Veľká Dolina	Čierny Balog	21.05.2015	08.06.2015	20.05.2015	21.05.2015	Blesková povodeň	ohrození obyvatelia; zaplavená poľnohospodárska pôda
SKR002FD	Veľká Dolina	Čierny Balog	20.07.2011	25.07.2011			Blesková povodeň	
SKR003FD	Mazorníkovo	Brezno	25.06.2013	28.06.2013	24.06.2013	25.06.2013	Blesková povodeň	ohrození obyvatelia
SKR003FD	Mazorníkovo	Brezno	03.08.2014	07.08.2014	03.08.2014	03.08.2014	Blesková povodeň	ohrození obyvatelia; Zaplavený intravilán a infraštruktúra
SKR005FD	Teplá	Sklené Teplice	20.07.2011	26.07.2011	20.07.2011	20.07.2011	Blokovanie odtoku v koryte toku. Bahenno-materiálová povodeň	ohrození obyvatelia
SKR005FD	Vydričný potok	Sklené Teplice	20.07.2011	26.07.2011	20.07.2011	20.07.2011	Blesková povodeň	ohrození obyvatelia
SKR006FD	Hron	Banská Bystrica			25.12.2009	27.12.2009	Blokovanie odtoku v koryte toku. Bahenno-materiálová povodeň z topenia snehu	ohrození obyvatelia; zaplavená poľnohospodárska pôda, priemyselné a obchodné priestory
SKR006FD	Hron	Hronsek			25.12.2009	27.12.2009	Povodeň z topenia snehu s bahenno-materiálovým odtokom	ohrození obyvatelia
SKR006FD	Hron	Lučatín			10.08.2002	15.08.2002	Blesková povodeň	ohrození obyvatelia; zaplavená poľnohospodárska pôda

Kód GO	Vodný tok/ úsek	Obec	Vyhlásenie II. SPA	Odvolanie II. SPA	Vyhlásenie III. SPA	Odvolanie III. SPA	Stručný opis povodne	Stručný popis následkov
SKR006FD	Hron	Slovenská Lupča			25.12.2009	27.12.2009	Povodeň z topenia snehu s bahenno-materiálovým odtokom	ohrození obyvatelia; zaplavená poľnohospodárska pôda, priemyselné a obchodné priestory
SKR006FD	Hron	Vlkanová			25.12.2009	27.12.2009	Povodeň z topenia snehu s bahenno-materiálovým odtokom	ohrození obyvatelia
SKR007FD	Kordický	Tajov	20.07.2011	02.08.2011	20.07.2011	21.07.2011	Blesková povodeň	ohrození obyvatelia; Zaplavený intravilán, infraštruktúra, poľnohospodárska pôda
SKR007FD	Kordický	Tajov	29.04.2017	19.05.2017	28.04.2017	29.04.2017	Blesková povodeň s bahenno- materiálovým odtokom	ohrození obyvatelia; zaplavená infraštruktúra
SKR007FD	Tajovský	Tajov	20.07.2011	02.08.2011	20.07.2011	21.07.2011	Blesková povodeň	ohrození obyvatelia; Zaplavený intravilán, infraštruktúra, poľnohospodárska pôda
SKR007FD	Tajovský	Tajov	29.04.2017	19.05.2017	28.04.2017	29.04.2017	Blesková povodeň s bahenno- materiálovým odtokom	ohrození obyvatelia; zaplavená infraštruktúra
SKR007FD	Tajovský	Tajov	20.07.2011	22.07.2011			Blesková povodeň	
SKR007FD	Tajovský	Tajov	14.09.2014	15.09.2014			Náhly vzostup hladín tokov po zrážkach. Zaplavenie územia z vodného toku	
SKR008FD	Bystrica	Banská Bystrica	20.07.2011	22.07.2011			Náhly vzostup hladín tokov po zrážkach. Zaplavenie územia z vodného toku	ohrození obyvatelia
SKR008FD	Bystrica	Banská Bystrica	14.09.2014	15.09.2014			Náhly vzostup hladín tokov po zrážkach. Zaplavenie územia z vodného toku	ohrození obyvatelia
SKR010FD	Hutná	Lubietová	03.08.2002	07.08.2002	31.07.2002	03.08.2002	Blokovanie odtoku v koryte toku. Bahenno-materiálová povodeň	ohrození obyvatelia; Zaplavený intravilán, infraštruktúra, poľnohospodárska pôda, priemyselné a obchodné objekty
SKR010FD	Hutná	Lubietová	31.05.2017	10.07.2017	30.05.2017	31.05.2017	Blokovanie odtoku v koryte toku. Bahenno-materiálová povodeň	ohrození obyvatelia; Zaplavený intravilán a infraštruktúra

Kód GO	Vodný tok/ úsek	Obec	Vyhlásenie II. SPA	Odvolaie II. SPA	Vyhlásenie III. SPA	Odvolaie III. SPA	Stručný opis povodne	Stručný popis následkov
SKR010FD	Hutná	Eubietová	14.07.1999	15.07.1999			Blesková povodeň s bahenno-materiálovým odtokom	
SKR010FD	Hutná	Eubietová	20.07.2011	22.07.2011			Náhly vzostup hladín tokov po zrážkach. Zaplavenie územia z vodného toku	
SKR010FD	Hutná	Eubietová	14.09.2014	15.09.2014			Náhly vzostup hladín tokov po zrážkach. Zaplavenie územia z vodného toku	
SKR004FD	Rohozná	Michalová	20.07.2011	26.07.2011	20.07.2011	20.07.2011	Povodeň z vodného toku	ohrození obyvatelia
SKR004FD	Rohozná	Michalová	21.05.2015	05.06.2015	20.05.2015	21.05.2015	Blokovanie odtoku v koryte toku. Bahenno-materiálová povodeň	ohrození obyvatelia; Zaplavený intravilán, infraštruktúra, poľnohospodárska pôda
SKR004FD	Rohozná	Pohronská Polhora	20.07.2011	26.07.2011	20.07.2011	20.07.2011	Náhly vzostup hladín tokov po zrážkach. Zaplavenie územia z vodného toku	ohrození obyvatelia
SKR004FD	Rohozná	Pohronská Polhora	20.05.2015	05.06.2015	20.05.2015	21.05.2015	Blokovanie odtoku v koryte toku. Bahenno-materiálová povodeň	ohrození obyvatelia; Zaplavený intravilán
SKR010FD	Vôdka	Eubietová	31.05.2017	10.07.2017	30.05.2017	31.05.2017	Blokovanie odtoku v koryte toku. Bahenno-materiálová povodeň	ohrození obyvatelia; zaplavená infraštruktúra
SKR011FD	Bystrianka	Bystrá	20.07.2011	26.07.2011	20.07.2011	20.07.2011	Náhly vzostup hladín tokov po zrážkach. Zaplavenie územia z vodného toku	ohrození obyvatelia
SKR011FD	Bystrianka	Bystrá	28.04.2017	24.05.2017			Povodeň z topenia snehu	ohrození obyvatelia; Zaplavený intravilán
SKR012FD	Slatina	Detva			12.08.2002	14.08.2002	Blesková povodeň	ohrození obyvatelia; Zaplavený intravilán a poľnohospodárska pôda
SKR012FD	Slatina	Detva			21.06.2010	23.06.2010	Náhly vzostup hladín tokov po zrážkach. Zaplavenie územia z vodného toku	
SKR012FD	Slatina	Hriňová			25.12.2009	28.12.2009	Povodeň z topenia snehu s bahenno-materiálovým odtokom	ohrození obyvatelia; Zaplavený intravilán a poľnohospodárska pôda

Kód GO	Vodný tok/ úsek	Obec	Vyhlasenie II. SPA	Odvolanie II. SPA	Vyhlasenie III. SPA	Odvolanie III. SPA	Stručný opis povodne	Stručný popis následkov
SKR012FD	Slatina	Korytárky			12.08.2002	14.08.2002	Blesková povodeň	ohrození obyvatelia; Zaplavený intravilán a poľnohospodárska pôda
SKR012FD	Slatina	Kriváň			12.08.2002	14.08.2002	Blesková povodeň	ohrození obyvatelia; Zaplavený intravilán a poľnohospodárska pôda
SKR012FD	Slatina	Stožok			12.08.2002	14.08.2002	Blesková povodeň	ohrození obyvatelia; Zaplavený intravilán a poľnohospodárska pôda
SKR012FD	Slatina	Vígľaš			12.08.2002	14.08.2002	Blesková povodeň	ohrození obyvatelia; Zaplavený intravilán a poľnohospodárska pôda
SKR012FD	Slatina	Zvolenská Slatina			21.06.2010	23.06.2010	Náhly vzostup hladiny v tokoch po zrážkach. Nedostatočná kapacita ochrany. Zaplavenie územia z toku aj z povrchového odtoku	ohrození obyvatelia; Zaplavený intravilán, infraštruktúra, poľnohospodárska pôda, priemyselné a obchodné objekty; Zasiiahnuté zdroje znečistenia
SKR012FD	Slatina	Zvolenská Slatina	23.07.2014	25.07.2014	22.07.2014	23.07.2014	Náhly vzostup hladiny tokoch po zrážkach. Vytváranie zátaras v odtoku. Zaplavenie územia z toku aj z povrchového odtoku	ohrození obyvatelia; Zaplavený intravilán a poľnohospodárska pôda
SKR012FD	Slatina	Zvolenská Slatina	14.09.2014	16.09.2010	14.09.2014	15.09.2014	intenzívne zrážky do nasýteného povodia	ohrození obyvatelia; Zaplavený intravilán a poľnohospodárska pôda
SKR013FD	Neresnica	Dobrá Niva			26.02.2010	28.02.2010	Povodeň z topiaceho sa snehu. Zaliatie územia z vodného toku aj z povrchového odtoku	ohrození obyvatelia; zaplavená infraštruktúra
SKR013FD	Neresnica	Dobrá Niva	02.08.2014	06.08.2014	01.08.2014	02.08.2014	Blokovanie odtoku v koryte toku. Bahenno-materiálová povodeň	ohrození obyvatelia; Zaplavený intravilán a infraštruktúra
SKR013FD	Neresnica	Podzámčok			26.02.2010	28.02.2010	Povodeň z topiaceho sa snehu. Zaliatie územia z vodného toku aj z povrchového odtoku	ohrození obyvatelia; zaplavená infraštruktúra

Kód GO	Vodný tok/ úsek	Obec	Vyhlasenie II. SPA	Odvolanie II. SPA	Vyhlasenie III. SPA	Odvolanie III. SPA	Stručný opis povodne	Stručný popis následkov
SKR013FD	Neresnica	Podzámčok			13.03.2013	14.03.2013	Náhly vzostup hladín tokov po zrážkach. Zaplavenie územia z vodného toku	ohrození obyvatelia; Zaplavený intravilán, infraštruktúra, poľnohospodárska pôda
SKR013FD	Neresnica	Sása			26.02.2010	28.02.2010	Povodeň z topiaceho sa snehu. Zaliatie územia z vodného toku aj z povrchového odtoku	ohrození obyvatelia; zaplavená infraštruktúra
SKR013FD	Neresnica	Sása			13.03.2013	14.03.2013	Náhly vzostup hladín tokov po zrážkach. Zaplavenie územia z vodného toku	ohrození obyvatelia; zaplavená poľnohospodárska pôda
SKR013FD	Neresnica	Sása	02.08.2014	06.08.2014	01.08.2014	02.08.2014	Blesková povodeň	ohrození obyvatelia; Zaplavený intravilán, infraštruktúra, poľnohospodárska pôda
SKR014FD	Hučava	Očová	06.07.2012	13.09.2012	04.07.2012	06.07.2012	Blesková povodeň	ohrození obyvatelia; Zaplavený intravilán a poľnohospodárska pôda
SKR014FD	Hučava	Očová	13.05.2013	24.05.2013	12.05.2013	13.05.2013	Blesková povodeň po povrchu mimo toku	ohrození obyvatelia; Zaplavený intravilán a infraštruktúra
SKR014FD	Hučava	Očová	23.07.2014	24.07.2014	22.07.2014	23.07.2014	Blesková povodeň	ohrození obyvatelia; Zaplavený intravilán a poľnohospodárska pôda
SKR014FD	Hučava	Očová	24.07.2015	03.08.2015			Blesková povodeň	
SKR015FD	Chochuľa	Sebedín - Bečov	14.06.2012	15.06.2012	12.06.2012	14.06.2012	Blokovanie odtoku v koryte toku. Bahenno-materiálová povodeň	ohrození obyvatelia; Zaplavený intravilán a infraštruktúra
SKR015FD	Chochuľa	Sebedín - Bečov	25.07.2015	29.07.2015	24.07.2015	25.07.2015	Blokovanie odtoku v koryte toku. Bahenno-materiálová povodeň	ohrození obyvatelia; Zaplavený intravilán, infraštruktúra, poľnohospodárska pôda
SKR016FD	Detviansky	Detva	13.08.2002	14.08.2002	12.08.2002	13.08.2002	Náhly vzostup hladín tokov po zrážkach. Zaplavenie územia z vodného toku	ohrození obyvatelia; Zaplavený intravilán a poľnohospodárska pôda
SKR016FD	Detviansky	Detva			21.06.2010	23.06.2010	Náhly vzostup hladín tokov po zrážkach. Zaplavenie územia z vodného toku	

Kód GO	Vodný tok/ úsek	Obec	Vyhlásenie II. SPA	Odvolyanie II. SPA	Vyhlásenie III. SPA	Odvolyanie III. SPA	Stručný opis povodne	Stručný popis následkov
SKR017FD	Hron	Brehy			25.12.2009	28.12.2009	Náhly vzostup hladiny v tokoch po zrážkach. Bahenno-materiálová záplava. Zaplavenie územia z toku aj z povrchového odtoku	ohrození obyvatelia; zaplavená infraštruktúra a poľnohospodárska pôda
SKR017FD	Hron	Kozárovce			01.06.2010	04.06.2010	Náhly vzostup hladiny v tokoch po zrážkach. Nedostatočná kapacita ochrany. Zaplavenie územia z toku aj z povrchového odtoku	ohrození obyvatelia; Zaplavený intravilán, infraštruktúra, poľnohospodárska pôda, priemyselné a obchodné objekty; Zasiahnuté zdroje znečistenia
SKR017FD	Hron	Kozárovce	11.06.2013	11.06.2013	10.06.2013	11.06.2013	Blesková povodeň po povrchu mimo toku	ohrození obyvatelia
SKR017FD	Hron	Rudno nad Hronom			19.03.2005	21.03.2005	Náhly vzostup hladín po topení snehu. Záplava z vodného toku	ohrození obyvatelia; Zaplavený intravilán a poľnohospodárska pôda
SKR017FD	Hron	Tekovská Breznica			22.01.2009	25.01.2009	Blokovanie odtoku v koryte toku. Bahenno-materiálová povodeň z topenia snehu	ohrození obyvatelia; Zaplavený intravilán, infraštruktúra, poľnohospodárska pôda
SKR017FD	Hron	Tlmače			01.06.2010	04.06.2010	Náhly vzostup hladiny v tokoch po zrážkach. Nedostatočná kapacita ochrany. Zaplavenie územia z toku aj z povrchového odtoku	ohrození obyvatelia; Zaplavený intravilán, infraštruktúra, poľnohospodárska pôda, priemyselné a obchodné objekty; Zasiahnuté zdroje znečistenia
SKR017FD	Rudniansky	Rudno nad Hronom	16.08.2010	17.08.2010	16.08.2010	17.08.2010	Náhly vzostup hladín tokov po zrážkach. Zaplavenie územia z vodného toku	ohrození obyvatelia; zaplavená poľnohospodárska pôda
SKR017FD	Rudniansky	Rudno nad Hronom	31.03.2013	04.04.2013			Náhly vzostup hladín tokov po zrážkach. Zaplavenie územia z vodného toku	
SKR018FD	Hron	Sliač			25.12.2009	27.12.2009	Povodeň z topenia snehu s bahenno-materiálovým odtokom	ohrození obyvatelia
SKR018FD	Hron	Zvolen			25.12.2009	27.12.2009	Povodeň z topenia snehu s bahenno-materiálovým odtokom	ohrození obyvatelia; Zaplavený intravilán, infraštruktúra, poľnohospodárska pôda

Kód GO	Vodný tok/ úsek	Obec	Vyhlásenie II. SPA	Odvolaie II. SPA	Vyhlásenie III. SPA	Odvolaie III. SPA	Stručný opis povodne	Stručný popis následkov
SKR018FD	Hron	Zvolen	14.03.2013	22.03.2013	13.03.2013	14.03.2013	Náhly vzostup hladín tokov po zrážkach. Zaplavenie územia z vodného toku	
SKR018FD	Lukavica	Veľká Lúka	10.02.2016	11.02.2016	10.02.2016	11.02.2016	Náhly vzostup hladín tokov po zrážkach. Zaplavenie územia z vodného toku	ohrození obyvatelia; Zaplavený intravilán, infraštruktúra, poľnohospodárska pôda
SKR018FD	Lukavica	Veľká Lúka	31.03.2013	01.04.2013			Povodeň z topenia snehu	
SKR018FD	Lukavica	Veľká Lúka	31.03.2013	01.04.2013			Náhly vzostup hladín tokov po zrážkach. Zaplavenie územia z vodného toku	
SKR018FD	Lukavica	Veľká Lúka	14.09.2014	15.09.2014			Náhly vzostup hladín tokov po zrážkach. Zaplavenie územia z vodného toku	
SKR018FD	Neresnica	Zvolen			26.02.2010	28.02.2010	Povodeň z topiaceho sa snehu. Zaliatie územia z vodného toku aj z povrchového odtoku	ohrození obyvatelia; zaplavená infraštruktúra
SKR018FD	Neresnica	Zvolen	09.03.2013	22.03.2013	13.03.2013	14.03.2013	Povodeň z topenia snehu s bahenno-materiálovým odtokom	ohrození obyvatelia; zaplavená infraštruktúra
SKR018FD	Pomiaslo	Zvolen	14.03.2013	22.03.2013	13.03.2013	14.03.2013	Náhly vzostup hladín tokov po zrážkach. Zaplavenie územia z vodného toku	ohrození obyvatelia; zaplavená poľnohospodárska pôda
SKR018FD	Slatina	Zvolen			21.06.2010	23.06.2010	Náhly vzostup hladiny v tokoch po zrážkach. Nedostatočná kapacita ochrany. Zaplavenie územia z toku aj z povrchového odtoku	ohrození obyvatelia; Zaplavený intravilán, infraštruktúra, poľnohospodárska pôda, priemyselné a obchodné objekty; Zasiiahnuté zdroje znečistenia
SKR018FD	Slatina	Zvolen	14.03.2013	22.03.2013	13.03.2013	14.03.2013	Náhly vzostup hladín tokov po zrážkach. Zaplavenie územia z vodného toku	
SKR019FD	Hron	Bzenica			22.01.2009	25.01.2009	Blokovanie odtoku v koryte toku. Bahenno-materiálová povodeň z topenia snehu	ohrození obyvatelia; zaplavený intravilán, poľnohospodárska pôda, priemyselné a obchodné areály

Kód GO	Vodný tok/ úsek	Obec	Vyhlásenie II. SPA	Odvolanie II. SPA	Vyhlásenie III. SPA	Odvolanie III. SPA	Stručný opis povodne	Stručný popis následkov
SKR019FD	Hron	Bzenica			15.08.2010	18.08.2010	Náhly vzostup hladín tokov po zrážkach. Zaplavenie územia z vodného toku	
SKR019FD	Hron	Bzenica			15.08.2010	18.08.2010	Náhly vzostup hladín tokov po zrážkach. Zaplavenie územia z vodného toku	
SKR019FD	Hron	Dolná Ždaňa			19.03.2005	21.03.2005	Náhly vzostup hladín po topení snehu. Záplava z vodného toku	ohrození obyvatelia; zaplavená poľnohospodárska pôda
SKR019FD	Hron	Hliník nad Hronom			19.03.2005	21.03.2005	Náhly vzostup hladín po topení snehu. Záplava z vodného toku	ohrození obyvatelia; zaplavená poľnohospodárska pôda
SKR019FD	Hron	Hronská Dúbrava			16.08.2010	18.08.2010	Povodeň po povrchu mimo toku	ohrození obyvatelia; Zaplavený intravilán, infraštruktúra, poľnohospodárska pôda; Zasiahnuté zdroje znečistenia
SKR019FD	Hron	Ladomerská Vieska			19.03.2005	21.03.2005	Náhly vzostup hladín po topení snehu. Záplava z vodného toku	ohrození obyvatelia; zaplavená poľnohospodárska pôda
SKR019FD	Hron	Trnavá Hora			25.12.2009	27.12.2009	Blokovanie odtoku v koryte toku. Bahenno-materiálová povodeň z topenia snehu.	ohrození obyvatelia; Zaplavený intravilán a poľnohospodárska pôda
SKR019FD	Hron	Trnavá Hora	20.07.2011	29.07.2011	20.07.2011	25.07.2011	intenzívne zrážky do nasýteného povodia	ohrození obyvatelia
SKR019FD	Hron	Žarnovica			25.12.2009	28.12.2009	Povodeň z topenia snehu s bahenno-materiálovým odtokom	ohrození obyvatelia; zaplavená infraštruktúra, priemyselné, obchodné areály
SKR019FD	Hron	Žiar nad Hronom			16.08.2010	18.08.2010	Povodeň po povrchu mimo toku	ohrození obyvatelia; Zaplavený intravilán, infraštruktúra, poľnohospodárska pôda; Zasiahnuté zdroje znečistenia
SKR019FD	Kľak	Horné Hámre			10.03.2000	11.03.2000	Blokovanie odtoku v koryte toku. Bahenno-materiálová povodeň z topenia snehu	ohrození obyvatelia
SKR019FD	Kľak	Hrabičov			10.03.2000	11.03.2000	Blokovanie odtoku v koryte toku. Bahenno-materiálová povodeň z topenia snehu	ohrození obyvatelia

Kód GO	Vodný tok/ úsek	Obec	Vyhlásenie II. SPA	Odvolyanie II. SPA	Vyhlásenie III. SPA	Odvolyanie III. SPA	Stručný opis povodne	Stručný popis následkov
SKR019FD	Kľak	Kľak			25.12.2009	26.12.2009	Povodeň z topenia snehu s bahenno-materiálovým odtokom	ohrození obyvatelia
SKR019FD	Kľak	Ostrý Grúň			10.03.2000	11.03.2000	Blokovanie odtoku v koryte toku. Bahenno-materiálová povodeň z topenia snehu	ohrození obyvatelia; zaplavená poľnohospodárska pôda
SKR019FD	Kľak	Žarnovica			15.08.2010	17.08.2010	Povodeň po povrchu mimo toku	ohrození obyvatelia; Zaplavený intravilán, infraštruktúra, poľnohospodárska pôda; Zasiahnuté zdroje znečistenia
SKR019FD	Kľak	Župkov			25.12.2009	27.12.2009	Povodeň z topenia snehu s bahenno-materiálovým odtokom	ohrození obyvatelia
SKR019FD	Kopernica	Lutila	15.08.2010	24.09.2010	15.08.2010	18.08.2010	Blesková povodeň	ohrození obyvatelia; Zaplavený intravilán a infraštruktúra
SKR019FD	Lutilský potok	Lutila			15.08.2010	19.08.2010	Povodeň po povrchu mimo toku	ohrození obyvatelia; Zaplavený intravilán, infraštruktúra, poľnohospodárska pôda; Zasiahnuté zdroje znečistenia
SKR019FD	Lutilský potok	Žiar nad Hronom			15.08.2010	19.08.2010	Povodeň po povrchu mimo toku	ohrození obyvatelia; Zaplavený intravilán, infraštruktúra, poľnohospodárska pôda; Zasiahnuté zdroje znečistenia
SKR019FD	Lutilský potok	Žiar nad Hronom			20.07.2011	20.07.2011	intenzívne zrážky do nasýteného povodia	ohrození obyvatelia
SKR019FD	Prímestský	Žiar nad Hronom	20.07.2011	26.07.2011	20.07.2011	20.07.2011	Blokovanie odtoku v koryte toku. Bahenno-materiálová povodeň.	ohrození obyvatelia; zaplavená infraštruktúra
SKR019FD	Vyhniansky potok	Bzenica	25.12.2009	27.12.2009	25.12.2009	26.12.2009	Povodeň z topenia snehu	ohrození obyvatelia
SKR019FD	Vyhniansky potok	Bzenica			15.08.2010	18.08.2010	Náhly vzostup hladín tokov po zrážkach. Zaplavenie územia z vodného toku	

Kód GO	Vodný tok/ úsek	Obec	Vyhlásenie II. SPA	Odvolanie II. SPA	Vyhlásenie III. SPA	Odvolanie III. SPA	Stručný opis povodne	Stručný popis následkov
SKR019FD	Vyhniansky potok	Bzenica			15.08.2010	18.08.2010	Náhly vzostup hladín tokov po zrážkach. Zaplavenie územia z vodného toku	
SKR020FD	Kopernica	Kopernica	20.08.2010	24.09.2010	16.08.2010	20.08.2010	Povodeň s bahenno-materiálovým odtokom po intenzívnych zrážkach	ohrození obyvatelia; Zaplavený intravilán, infraštruktúra, poľnohospodárska pôda
SKR020FD	Kopernica	Kopernica	01.08.2014	01.08.2014			Blokovanie odtoku v koryte toku. Bahenno-materiálová povodeň	
SKR020FD	Kopernica	Kopernica	10.09.2014	16.09.2014			Povodeň z topenia snehu s bahenno-materiálovým odtokom	
SKR020FD	Kopernica	Kopernica	10.02.2016	11.02.2016			Náhly vzostup hladín tokov po zrážkach. Zaplavenie územia z vodného toku	
SKR021FD	Lehotský	Janova Lehota	16.08.2010	24.09.2010	15.08.2010	16.08.2010	Náhly vzostup hladín tokov po zrážkach. Zaplavenie územia z vodného toku	ohrození obyvatelia; Zaplavený intravilán a infraštruktúra
SKR023FD	Podlužianka	Levice	31.03.2013	16.04.2013	31.03.2013	01.04.2013	Náhly vzostup hladín tokov po zrážkach. Zaplavenie územia z vodného toku	ohrození obyvatelia
SKR023FD	Podlužianka	Levice	12.09.2014	16.09.2014			Náhly vzostup hladín tokov po zrážkach. Zaplavenie územia z vodného toku	ohrození obyvatelia
SKR023FD	Podlužianka	Levice	12.09.2014	16.09.2014			Náhly vzostup hladín tokov po zrážkach. Zaplavenie územia z vodného toku	ohrození obyvatelia
SKR024FD	mimo VT	Zbrojníky	31.03.2013	10.04.2013	31.03.2013	01.04.2013	Náhly vzostup hladín tokov. Zaplavenie územia z toku aj z povrchového odtoku	ohrození obyvatelia
SKR024FD	mimo VT	Zbrojníky			12.09.2014	16.09.2014	Povodeň po povrchu mimo toku	ohrození obyvatelia
SKR025FD	Hron	Beňuš			22.01.2009	24.01.2009	Blokovanie odtoku v koryte toku. Bahenno-materiálová povodeň z topenia snehu	ohrození obyvatelia; zaplavená poľnohospodárska pôda

Kód GO	Vodný tok/ úsek	Obec	Vyhlásenie II. SPA	Odvolanie II. SPA	Vyhlásenie III. SPA	Odvolanie III. SPA	Stručný opis povodne	Stručný popis následkov
SKR025FD	Hron	Brezno			10.08.2002	13.08.2002	Zátarasa v toku	ohrození obyvatelia; Zaplavený intravilán, infraštruktúra, poľnohospodárska pôda, priemyselné a obchodné objekty
SKR025FD	Hron	Brezno	20.07.2011	28.07.2011	20.07.2011	20.07.2011	Náhly vzostup hladiny tokoch po zrážkach. Vytváranie zátaras v odtoku. Zaplavenie územia z toku aj z povrchového odtoku	ohrození obyvatelia
SKR025FD	Hron	Brezno	25.06.2013	28.06.2013	24.06.2013	25.06.2013	Náhly vzostup hladiny tokov. Bahenno-materiálový odtok. Zaplavenie z toku aj povrchového odtoku.	ohrození obyvatelia
SKR025FD	Hron	Brezno	03.08.2014	07.08.2014	03.08.2014	03.08.2014	Náhly vzostup hladiny tokoch po zrážkach. Vytváranie zátaras v odtoku. Zaplavenie územia z toku aj z povrchového odtoku	ohrození obyvatelia
SKR025FD	Hron	Pohorelá			22.01.2009	24.01.2009	Povodeň z topenia snehu s bahenno-materiálovým odtokom	ohrození obyvatelia
SKR025FD	Hron	Pohorelá	20.07.2011	26.07.2011	20.07.2011	20.07.2011	Blokovanie odtoku v koryte toku. Bahenno-materiálová povodeň.	ohrození obyvatelia
SKR025FD	Hron	Polomka			22.01.2009	24.01.2009	Povodeň z topenia snehu s bahenno-materiálovým odtokom	ohrození obyvatelia
SKR025FD	Hron	Polomka	20.07.2011	26.07.2011	20.07.2011	20.07.2011	intenzívne zrážky do nasýteného povodia	ohrození obyvatelia
SKR025FD	Hron	Valkovňa			22.01.2009	24.01.2009	Povodeň z topenia snehu s bahenno-materiálovým odtokom	ohrození obyvatelia
SKR025FD	Hron	Valkovňa	20.07.2011	26.07.2011	20.07.2011	20.07.2011	Blokovanie odtoku v koryte toku. Bahenno-materiálová povodeň.	ohrození obyvatelia

Kód GO	Vodný tok/ úsek	Obec	Vyhlásenie II. SPA	Odvolaie II. SPA	Vyhlásenie III. SPA	Odvolaie III. SPA	Stručný opis povodne	Stručný popis následkov
SKR025FD	Hron	Závadka nad Hronom			31.07.2010	02.08.2010	Blesková povodeň. Zaplavenie územia z toku aj z povrchového odtoku	ohrození obyvatelia; Zaplavený intravilán, infraštruktúra, poľnohospodárska pôda
SKR025FD	Hron	Závadka nad Hronom	20.07.2011	26.07.2011	20.07.2011	20.07.2011	intenzívne zrážky do nasýteného povodia	ohrození obyvatelia
SKR025FD	Kopanica	Pohorelá	20.07.2011	26.07.2011	20.07.2011	20.07.2011	Náhly vzostup hladín tokov po zrážkach. Zaplavenie územia z vodného toku	ohrození obyvatelia; zaplavená poľnohospodárska pôda
SKR022FD	Turová	Turová						
SKD001FD	Hron*	Štúrovo	04.06.2013	12.07.2013	05.06.2013	12.06.2013	Vysoký vodný stav, hrozilo preliatie hrádze	
SKD001FD	Hron*	Štúrovo	04.06.2010	11.06.2010	05.06.2010	10.06.2010	Vysoký vodný stav, hrozilo preliatie hrádze	
SKD001FD	Hron*	Štúrovo	30.03.2006	10.04.2006	31.03.2006	08.04.2006	Vysoký vodný stav, hrozilo preliatie hrádze	
SKD001FD	Hron*	Štúrovo	13.08.2002	21.08.2002	14.08.2002	20.08.2002	Vysoký vodný stav, hrozilo preliatie hrádze	

Referenčné obdobie 1997 - 2017, do PMPR boli vybraté povodne s významným povodňovým rizikom.

* Vodný tok/úsek vodného toku hydrologicky prislúchajúci do čiastkového povodia Hron je súčasťou geografickej oblasti SKD001FD zasahujúcej do čiastkových povodí Morava, Dunaj, Váh, Hron aj Ipeľ.
Kód GO – kód geografickej oblasti
SPA – stupeň povodňovej aktivity

Kód geograf. oblasti	Číslo alternatívy	Lokalita					Preventívne a zmiernujúce opatrenia § 4 bod. 2 zákona č. 7/2010 Z. z.											Vyhodnotenie efektívnosti alternatívy	Číslo mapového listu/prehľadnej mapy					
		Kraj	Okres	Obec	Vodný tok	Vodný tok ID	a)		b)			c)			d)					e)			f), g), h), i), j)	
							Preventívne opatrenia	Kód opatrenia (Katalóg EÚ)	Preventívne opatrenia	Kód opatrenia (Katalóg EÚ)	Zmierňujúce opatrenia	Preventívne opatrenia	Kód opatrenia (Katalóg EÚ)	Zmierňujúce opatrenia	Preventívne opatrenia	Kód opatrenia (Katalóg EÚ)	Zmierňujúce opatrenia			Preventívne opatrenia	Kód opatrenia (Katalóg EÚ)	Zmierňujúce opatrenia		Kód opatrenia (Katalóg EÚ)
SKR002FD	1	Banskobystrický	Brezno	Valaská, Hronec, Čierny Balog, Osrbliie	N/A	N/A	M311 M312 M313	M31												M24 M42 M41 M43 M53	neefektívna	36-23, 36-24, 36-41, 36-42		
	2	Banskobystrický	Brezno	Valaská	Čierny Hron	4-23-01-3177	M311 M312 M313	M31				L08 L13	M333	H1 - H3, H5 - H7							M24 M42 M41 M43 M53	efektívna	36-23, 36-41	
					Hron	4-23-01,02,04,05-1			P02	M324		L08 L13	M333	H1 - H3, H5 - H7	B12	M341								
				Hronec	Čierny Hron	4-23-01-3177						L08 L13	M333	H1 - H3, H5 - H7	B11	M341								
					Hron	4-23-01,02,04,05-1									B11	M341								
				Osrblianka	4-23-01-3179						L08 L13	M333	H1 - H3, H5 - H7				L06	M351	Udr.1 - Udr.4					
				Čierny Balog	Čierny Hron	4-23-01-3177						B19 L02 L08 L13	M332 M333	H1 - H3, H5 - H7, U1, U7, U11 - U16	B11 L18	M341		L06	M351	Udr.1 - Udr.4				
					Šaling	4-23-01-3601																		
				Veľká Dolina	4-23-01-3405						B20 L02 L13	M331 M332 M333	H1 - H3, H5 - H7 U1, U7, U11 - U16											
	Podbrezová	Hron	4-23-01,02,04,05-1																					
Osrbliie	Osrblianka	4-23-01-3179																						
SKR004FD	1	Banskobystrický	Brezno	Pohronská Polhora, Michalová	N/A	N/A	M311 M312 M313	M31												M24 M42 M41 M43 M53	neefektívna	36-24		
	2	Banskobystrický	Brezno	Pohronská Polhora	Koniarky	4-23-01-3864	M311 M312 M313	M31	B05	M322	P1 - P6	L13	M333	H1 - H3, H5 - H7						L06	M351	Údr.1 – Údr. 4	M24 M42 M41	efektívna

Kód geograf. oblasti	Číslo alternatívy	Lokalita					Preventívne a zmiernujúce opatrenia § 4 bod. 2 zákona č. 7/2010 Z. z.												Vyhodnotenie efektívnosti alternatívy	Číslo mapového listu/prehľadnej mapy					
		Kraj	Okres	Obec	Vodný tok	Vodný tok ID	Preventívne opatrenia	Kód opatrenia (Katalóg EÚ)	b)			c)			d)			e)			f), g), h), i), j)				
									Preventívne opatrenia	Kód opatrenia (Katalóg EÚ)	Zmierňujúce opatrenia	Preventívne opatrenia	Kód opatrenia (Katalóg EÚ)	Zmierňujúce opatrenia	Preventívne opatrenia	Kód opatrenia (Katalóg EÚ)	Zmierňujúce opatrenia	Preventívne opatrenia				Kód opatrenia (Katalóg EÚ)	Zmierňujúce opatrenia		
SKR007FD					Hron	4-23-01,02,04,05-1	M311 M312 M313	M31				L08 L13	M333	H1 - H3, H5 - H7	L18	M341				efektívna	36-13, 36-14, 36-32				
					Banská Bystrica	Bystrica			4-23-02-2312	L13	M333	H1 - H3, H5 - H7													
						Hron			4-23-01,02,04,05-1	B08 L08 L09 L13 L16	M331 M333 M334	H1 - H3, H5 - H7	B11 B12	M341											
					Lučatín	BP Hrona			4-23-02-2668	L13	M333	H1 - H3, H5 - H7													36-14, 36-23
						BP Hrona			4-23-02-2669	L13	M333	H1 - H3, H5 - H7													
					Lučatín	Hron			4-23-01,02,04,05-1	P02	M324	L08 L09 L13	M331 M333	H1 - H3, H5 - H7	B11 B12 L18	M341									36-14, 36-23
					Slovenská Lúпча	BP Hrona			4-23-02-2576,01	L08 L13	M333	H1 - H3, H5 - H7	B11	M341											
						Dúbrava			4-23-02-2574	L08	M333	H1 - H3, H5 - H7													
						Hron			4-23-01,02,04,05-1	L08 L13	M333	H1 - H3, H5 - H7	B11 B12	M341											
						Istebník			4-23-02-2582	L08 L13	M333	H1 - H3, H5 - H7	B11	M341											
						Lupčica			4-23-02-2597	L13	M333	H1 - H3, H5 - H7													
						Plniansky			4-23-02-2645	L08	M333	H1 - H3, H5 - H7													
					Zámocký	4-23-02-2644			L13	M333	H1 - H3, H5 - H7														
					1	Banskobystrický			Banská Bystrica	Tajov	N/A	N/A	M311 M312 M313	M31											
2	Banskobystrický	Banská Bystrica	Tajov	Kordický	4-23-02-2263	M311 M312 M313	M31				B18 L02 L13	M332 M333	U1 - U23, H1 - H3, H5 - H7						M24 M42 M41 M43 M53	efektívna					

Kód geograf. oblasti	Číslo alternatívy	Lokalita					Preventívne a zmierňujúce opatrenia § 4 bod. 2 zákona č. 7/2010 Z. z.											Vyhodnotenie efektívnosti alternatívy	Číslo mapového listu/prehľadnej mapy					
		Kraj	Okres	Obec	Vodný tok	Vodný tok ID	a)		b)			c)			d)					e)			f), g), h), i), j)	
							Preventívne opatrenia	Kód opatrenia (Katalóg EÚ)	Preventívne opatrenia	Kód opatrenia (Katalóg EÚ)	Zmierňujúce opatrenia	Preventívne opatrenia	Kód opatrenia (Katalóg EÚ)	Zmierňujúce opatrenia	Preventívne opatrenia	Kód opatrenia (Katalóg EÚ)	Zmierňujúce opatrenia			Preventívne opatrenia	Kód opatrenia (Katalóg EÚ)	Zmierňujúce opatrenia		
					Tajovský	4-23-02-2242					B18 L02 L08 L13	M332 M333	H1 - H3, H5 - H7, U1, U7, U11 - U16											
SKR008FD	1	Banskobystrický	Banská Bystrica	Banská Bystrica	N/A	N/A	M311 M312 M313	M31													M24 M42 M43 M53	neefektívna	36-13, 36-14, 36-32	
	2	Banskobystrický	Banská Bystrica	Banská Bystrica - Uľanka	Bystrica	4-23-02-2312	M311 M312 M313	M31			L13	M333	H1 - H3, H5 - H7								M24 M42 M43 M53	efektívna	36-14	
SKR0010FD	1	Banskobystrický	Banská Bystrica	Eubietová	N/A	N/A	M311 M312 M313	M31													M24 M42 M43 M53	neefektívna	36-14, 36-23	
	2	Banskobystrický	Banská Bystrica	Eubietová	BP Hutnej	4-23-02-2678	M311 M312 M313	M31			L13	M333	H1 - H3, H5 - H7								M24 M42 M43 M53	efektívna		
					Hutná	4-23-02-2674			L13	M333	H1 - H3, H5 - H7	L18	M341		L06	M351	Udr.1 - Udr.4							
Vódka	4-23-02-2681	B05	M322	P1 - P6	L13	M333			H1 - H3, H5 - H7	L18	M341		L06	M351	Udr.1 - Udr.4									
SKR011FD	1	Banskobystrický	Brezno	Bystrá, Valaská	N/A	N/A	M311 M312 M313	M31													M24 M42 M43 M53	neefektívna	36-21, 36-23, 36-41	
	2	Banskobystrický	Brezno	Bystrá	Bystrianka	4-23-02-3049	M311 M312 M313	M31			B18 L13	M332 M333	H1 - H3, H5 - H7				L06	M351	Udr.1 - Udr.4	M24 M42 M43 M53	efektívna	36-21, 36-23		
				Valaská	Bystrianka	4-23-02-3049	M311 M312 M313	M31			L08 L13	M333	H1 - H3, H5 - H7				L06	M351	Udr.1 - Udr.4	M24 M42 M43 M53	efektívna	36-23, 36-41		
SKR012FD	1	banskobystrický	Detva, Zvolen	Detva, Hriňová, Korytárky, Kriváň, Stožok, Vígľaš, Zvolenská Slatina	N/A	N/A	M311 M312 M313	M31													M24 M42 M43 M53	neefektívna	36-32, 36-34, 36-41, 36-43	

Kód geograf. oblasti	Číslo alternatívy	Lokalita				Preventívne a zmierňujúce opatrenia § 4 bod. 2 zákona č. 7/2010 Z. z.												Vyhodnotenie efektívnosti alternatívy	Číslo mapového listu/prehľadnej mapy								
		Kraj	Okres	Obec	Vodný tok	Vodný tok ID	a)		b)			c)			d)					e)			f), g), h), i), j)				
							Preventívne opatrenia	Kód opatrenia (Katalóg EÚ)	Preventívne opatrenia	Kód opatrenia (Katalóg EÚ)	Zmierňujúce opatrenia	Preventívne opatrenia	Kód opatrenia (Katalóg EÚ)	Zmierňujúce opatrenia	Preventívne opatrenia	Kód opatrenia (Katalóg EÚ)	Zmierňujúce opatrenia			Preventívne opatrenia	Kód opatrenia (Katalóg EÚ)	Zmierňujúce opatrenia	Kód opatrenia (Katalóg EÚ)				
SKR013FD	2	Banskobystrický	Detva	Detva	Slatina	4-23-03-1520	M311 M312 M313	M31				L08 L13	M333	H1 - H3, H5 - H7	B11 L18	M341				M24 M42 M41 M43 M53	efektívna	36-41, 36-43					
				Hriňová	Slatina	4-23-03-1520			L02 L08 L13	M332 M333	H1 - H3, H5 - H7 U1, U7, U11 - U16		L04	M351	U1, U7, U11 - U16									36-41			
				Korytárky	Slatina	4-23-03-1520			L08 L10	M333	H1 - H3, H5 - H7	B12	M341														
				Kriváň	Slatina	4-23-03-1520			L08	M333	H1 - H3, H5 - H7	L18	M341														
				Stožok	Slatina	4-23-03-1520			L08 L09 L13	M333	H1 - H3, H5 - H7	B11 L18	M341														36-41, 36-43
				Vígľaš	BP Slatiny	4-23-03-1815					B08	M331															
	Slatina	4-23-03-1520										L02 L08 L13	M332 M333	H1 - H3, H5 - H7 U1, U7, U11 - U16	B11 L18	M341											
	Zvolen	Zvolenská Slatina	BP Slatiny (Rybný)	4-23-03-1802	M311 M312 M313	M31	B05	M322	P1 - P6	B08 L02 L13	M331 M332 M333	H1 - H3, H5 - H7, U1, U7, U11 - U16	B06	M341	CS1 - CS5	L06	M351	Udr.1 - Udr.4	M24 M42 M41 M43 M53	efektívna	36-32, 36-34						
			Slatina	4-23-03-1520							B08 L09 L13	M331 M333	H1 - H3, H5 - H7														
	SKR013FD	1	Banskobystrický	Zvolen	Dobrá Niva, Podzámčok, Sása	N/A	N/A	M311 M312 M313	M31											M24 M42 M41 M43 M53	neefektívna	36-32, 36-34					
		2	Banskobystrický	Zvolen	Dobrá Niva	BP Dobronivského	4-23-03-1583			B05	M322	P1 - P6									M24 M42 M41 M43 M53		36-34				
						Neresnica	4-23-03-1523	B05	M322	P1 - P6	L08 L09 L13	M333	H1 - H3, H5 - H7	B12 L18	M341		L06	M351	Udr.1 - Udr.4								
Podzámčok					Neresnica	4-23-03-1523	P02	M324		L08	M333	H1 - H3, H5 - H7														36-32, 36-34	
Sása					Kňazov	4-23-03-1591	B05	M322	P1 - P6																		36-34
	Neresnica	4-23-03-1523							L08 L13	M333	H1 - H3, H5 - H7																
SKR014FD	1	Banskobystrický	Zvolen	Očová	N/A	N/A	M311 M312 M313	M31											M24 M42 M41 M43 M53	neefektívna	36-32, 36-41						

Kód geograf. oblasti	Číslo alternatívy	Lokalita					Preventívne a zmiernujúce opatrenia § 4 bod. 2 zákona č. 7/2010 Z. z.											Vyhodnotenie efektívnosti alternatívy	Číslo mapového listu/prehľadnej mapy					
		Kraj	Okres	Obec	Vodný tok	Vodný tok ID	a)		b)			c)			d)					e)			f), g), h), i), j)	
							Preventívne opatrenia	Kód opatrenia (Katalóg EÚ)	Preventívne opatrenia	Kód opatrenia (Katalóg EÚ)	Zmierňujúce opatrenia	Preventívne opatrenia	Kód opatrenia (Katalóg EÚ)	Zmierňujúce opatrenia	Preventívne opatrenia	Kód opatrenia (Katalóg EÚ)	Zmierňujúce opatrenia			Preventívne opatrenia	Kód opatrenia (Katalóg EÚ)	Zmierňujúce opatrenia		Kód opatrenia (Katalóg EÚ)
SKR019FD	1	Banskobystrický	Žiar nad Hronom, Žarnovica	Bzenica, Dolná Ždaňa, Hliník nad Hronom, Horné Hámre, Hrabičov, Kľak, Ostrý Grúň, Žarnovica, Župkov, Hronská Dúbrava, Ladomerská Vieska, Lutíla, Trnavá Hora, Žiar nad Hronom	N/A	N/A	M311 M312 M313	M31														M24 M42 M41 M43 M53	neefektívna	35-42, 36-31, 35-44, 36-33
	2	Banskobystrický	Žarnovica	Horné Hámre	Kľak	4-23-04-673	M311 M312 M313	M31				L02 L13 B18	M332 M333	U1, U7, U11 - U16, H1 - H3, H5 - H7	B11 L18	M341		L04	M351	U1, U7, U11 - U16	M24 M42 M41 M43 M53	efektívna	35-42, 36-31, 35-44, 36-33	
			Hrabičov	Kľak	4-23-04-673	L02 L08 L13 B18			M332 M333	U1, U7, U11 - U16 H1 - H3, H5 - H7	B11	M341		L06	M351	Udr.1 - Udr.4	35-42, 36-31							
			Kľak	Kľak	4-23-04-673	L02 B18			M332	U1, U7, U11 - U16	B12	M341		L06	M351	Udr.1 - Udr.4	36-31, 36-33							
			Ostrý Grúň	Kľak	4-23-04-673	L02 L08 L13 B18			M332 M333	U1, U7, U11 - U16, H1 - H3, H5 - H7														
			Žarnovica	Hron	4-23-01,02,04,05- 1			P02	M324	L08 L09 L13	M333	H1 - H3, H5 - H7	B11 B12 L18	M341		L06 - Balážová	M351	Udr.1 - Udr.4		36-31, 36-33				
				Kľak	4-23-04-673					L08 L13	M333	H1 - H3, H5 - H7				L06	M351	Udr.1 - Udr.4		36-31, 36-33				
				Župkov	Kľak	4-23-04-673				L13	M333	H1 - H3, H5 - H7				L06	M351	Udr.1 - Udr.4		35-42, 35-44				
			Žiar nad Hronom	Bzenica	Biely	4-23-04-894	M311 M312 M313	M31				L08	M333	H1 - H3, H5 - H7				L06	M351	Udr.1 - Udr.4		efektívna	36-31, 36-33	
					Hron	4-23-01,02,04,05- 1					P02	M324	L08	M333	H1 - H3, H5 - H7	B11 L18	M341							
					Vyhniansky	4-23-04-853					L02 L13	M332 M333	U1, U7, U11 - U16 H1 - H3, H5 - H7				L06	M351	Udr.1 - Udr.4					
				Dolná Ždaňa	Hron	4-23-01,02,04,05- 1						L08	M333	H1 - H3, H5 - H7	B11 L18	M341							36-31	

Kód geograf. oblasti	Číslo alternatívy	Lokalita					Preventívne a zmiernujúce opatrenia § 4 bod. 2 zákona č. 7/2010 Z. z.											Vyhodnotenie efektívnosti alternatívy	Číslo mapového listu/prehľadnej mapy				
		Kraj	Okres	Obec	Vodný tok	Vodný tok ID	a)		b)			c)			d)					e)			f), g), h), i), j)
							Preventívne opatrenia	Kód opatrenia (Katalóg EÚ)	Preventívne opatrenia	Kód opatrenia (Katalóg EÚ)	Zmierňujúce opatrenia	Preventívne opatrenia	Kód opatrenia (Katalóg EÚ)	Zmierňujúce opatrenia	Preventívne opatrenia	Kód opatrenia (Katalóg EÚ)	Zmierňujúce opatrenia			Preventívne opatrenia	Kód opatrenia (Katalóg EÚ)	Zmierňujúce opatrenia	
SKR021FD	1	Banskobystrický	Žiar nad Hronom	Janova Lehota	N/A	N/A	M311 M312 M313	M31												M24 M42 M43 M43 M53	neefektívna	36-13, 36-31	
	2	Banskobystrický	Žiar nad Hronom	Janova Lehota	Lehotsky	4-23-04-1092	M311 M312 M313	M31	B05	M322	P1 - P6	L02 L08	M332 M333	H1 - H3, H5 - H7, U1, U7, U11 - 16	L18	M341		L06	M351	Udr.1 - Udr.4	M24 M42 M41 M43 M53		efektívna
SKR022FD	1	Banskobystrický	Zvolen	Turová	N/A	N/A	M311 M312 M313	M31												M24 M42 M41 M43 M53	neefektívna	36-32	
	2	Banskobystrický	Zvolen	Turová	Turova	4-23-04-1482	M311 M312 M313	M31	B05	M322	P1 - P6	L13	M333	H1 - H3, H5 - H7				L06	M351	Udr.1 - Udr.4	M24 M42 M41 M43 M53		efektívna
SKR023FD	1	Nitriansky	Levice	Levice	N/A	N/A			M311 M312 M313	M31												M24 M42 M41 M43 M53	neefektívna
	2	Nitriansky	Levice	Čajkov	BP Čajkovského	4-23-05-330	M311 M312 M313	M31	B05	M322	P1 - P6										M24 M42 M41 M43 M53	efektívna	35-44, 45-22
					Čajkovský	4-23-05-326			B05	M322	P1 - P6												
					Podlužianka	4-23-05-317			B05	M322	P1 - P6												
				Podlužany	Podlužianka	4-23-05-317	M311 M312 M313	M31	B05	M322	P1 - P6											efektívna	45-22
Levice	Podlužianka	4-23-05-317	M311 M312 M313	M31						L09 L13 L14	M333	H1 - H3, H5 - H7	B12 L18	M341						efektívna	45-22, 46-11		

Kódy preventívnych opatrení

M311	Opatrenia na poľnohospodárskych plochách
M312	Opatrenia na lesných pozemkoch
M313	Opatrenia v urbanizovanom území

Kódy preventívnych opatrení - katalóg EU

M31	opatrenia, ktoré spomaľujú odtok vody z povodia do vodných tokov, zvyšujú retenčnú schopnosť povodia alebo podporujú prirodzenú akumuláciu vody v lokalitách na to vhodných a ktoré chránia územie pred zaplavením povrchovým odtokom
-----	---

V prílohe V. je uvádzaný kód hlavnej kategórie opatrení, do ktorých spadajú jednotlivé opatrenia. Jednotlivé navrhované opatrenia a ich kódové označenie pre jednotlivé geografické je uvedený v textovej časti plánu manažmentu povodňového rizika, stať 4.1.2.2.

Preventívne opatrenia podľa § 4 bod. 2, písm. b), c), d), e) Zákona č. 7/2010 Z. zKódy preventívnych opatrení

B01	vodná nádrž - prečistenie navrhované
B02	vodná nádrž - navrhovaná
B03	vodná nádrž - rekonštrukcia navrhovaná
B05	polder - navrhovaný
B06	čerpacia stanica - navrhovaná
B07	čerpacia stanica - rekonštrukcia navrhovaná
B08	stavidlové hradenie - navrhované
B09	stavidlové hradenie - zrušenie navrhované
B10	umelá transformácia povodňovej vlny - navrhovaná
B11	priepust - navrhovaný
B12	priepust - rekonštrukcia navrhovaná
B13	priepust - zrušenie navrhované
B15	hať - navrhovaná
B16	hať - rekonštrukcia navrhovaná
B17	hať - zrušenie navrhované
B18	most - rekonštrukcia navrhovaná
B19	most - zrušenie navrhované
B20	prehrádzka - navrhovaná
B21	prehrádzka - rekonštrukcia navrhovaná
B22	prehrádzka - prečistenie navrhované
B23	stabilizačný objekt na toku - navrhovaný
B24	stabilizačný objekt na toku - rekonštrukcia navrhovaná
B25	stabilizačný objekt na toku - zrušenie navrhované
B28	regulačný objekt - rekonštrukcia navrhovaná
L02	úprava toku - navrhovaná
L03	preložka toku - navrhovaná
L04	úprava toku - rekonštrukcia navrhovaná
L05	stabilizácia koryta - navrhovaná
L06	oprava a údržba brehov a koryta toku - navrhovaná
L08	ochranná hrádza - navrhovaná
L09	ochranná hrádza - rekonštrukcia navrhovaná
L10	ochranná hrádza - zrušenie navrhované
L11	oprava a údržba odvodňovacieho kanála - navrhovaná
L13	nábřežný múrik - navrhovaný
L14	nábřežný múrik - rekonštrukcia navrhovaná
L16	mobilné hradenie - navrhované
L17	revitalizácia vodného toku - navrhované
L19	záchytný kanál - navrhovaný
P02	územie určené na prirodzenú transformáciu povodňovej vlny - navrhované

Kódy preventívnych opatrení - katalóg EU

M321	Priehrady, vodné nádrže
M322	Suché a polosuché nádrže (poldre)
M323	Odľahčovacie ramená, obtokové kanály
M324	Vymedzenie územia na transformáciu povodňovej vlny
M331	Spádové objekty v koryte toku
M332	Úpravy vodných tokov
M333	Ochranné hrádze
M334	Mobilná protipovodňová bariéra
M341	Opatrenia, ktoré chránia územie pred zaplavením vnútornými vodami
M351	Údržba, opravy a rekonštrukcie úprav

Preventívne opatrenia podľa § 4 bod. 2, písm. f), g), h), i), j) Zákona č. 7/2010 Z. zKódy preventívnych opatrení - katalóg EU

M24	vypracovanie, prehodnocovanie a aktualizácie plánov manažmentu povodňového rizika vrátane predbežného hodnotenia povodňového rizika a vyhotovovania máp povodňového ohrozenia a máp povodňového rizika,
M42	vypracúvanie a aktualizácie povodňových plánov,
M41	vykonávanie predpovednej povodňovej služby,
M43	vykonávanie povodňových prehliadok,
M53	iné preventívne opatrenia na zníženie povodňového rizika.

Zmierňujúce opatrenia podľa § 4 bod. 2, písm. b), c), d), e) Zákona č. 7/2010 Z. zNávrh opatrení pri realizácii vodných nádrží

VN 1.	vhodným výberom variantu obmedzovať negatívne vplyvy vodných nádrží na životné prostredie, na režim podzemných vôd, na zmenu mikroklimy, na zanášanie nádrže, na abráziu, na zosuvy,
VN 2.	pri výstavbe zabezpečiť spriechodnenie bariér pre vodnú biotu, zvolit' podľa možnosti najvhodnejší typ spriechodnenia bariér - náhradný biokoridor obtekajúci vodnú nádrž, prípadne iné vhodné spôsoby spriechodnenia,
VN 3.	pravidelné preverovanie a prioritizácia bilančných potrieb vody s cieľom racionálne využívať jednotlivé priestory objemu nádrže, vrátane jej retenčného priestoru.
VN 4.	prehodnotiť a zabezpečiť minimálne bilančné prietoky pod vodnými dielami, účinnosť rybochodov, a zachovanie dynamiky hladinového režimu s cieľom napodobenia jeho optimálnych prirodzených parametrov v čase pred vykonaním vodohospodárskych úprav
VN 5.	monitorovať výskyt invázií a expanzívnych druhov, v prípade potreby okamžité odstraňovanie, zabrániť rozširovaniu neofytov (invázií a expanzívnych rastlín), v prípade výskytu v zmysle zákona č. 543/2002 Z. z. tieto dôsledne odstraňovať v súčinnosti s vlastníckmi ďalších postihnutých pozemkov.
VN 6.	optimálne rozčlenené litorálne pásmo, tvorba ostrovčekov a diferencovať hĺbku vody v nádrži.

Návrh opatrení pri realizácii poldrov

P 1.	uprednostňovať výstavbu nižších suchých poldrov citlivo zasadených do krajiny
P 2.	zabezpečiť kontinuálny priebeh nivelety vodného toku cez objekt suchého poldra
P 3.	zátopovú plochu poldra je možné vyplniť v prírode cennými prvkami, ktoré znesú zaplavenie (malé vodné plochy, mokrade, tône, vrbové háje a pod.)
P 4.	zátopová plocha sa mimo času povodne môže využiť aj ako prírodné územie využívané na rekreáciu, pikniky a nenáročné športové aktivity
P 5.	mimo povodňových prietokov využívať zátopovú plochu suchých poldrov k iným účelom, napr. ju poľnohospodársky obhospodarovať ako lúky
P 6.	pri výsadbe drevín využiť pôvodné brehovú porasty z geograficky pôvodných druhov, čím sa zabezpečí obnovenie prerušeného biokoridoru

Návrh opatrení pri realizácii úpravy a revitalizácii vodných tokov

- U 1. prednostne vytvorí zložený profil koryta s prehĺbenou kynetou nepravidelného miskovitého tvaru pre sústredenie malých prietokov, pri voľbe šírky kynety prihliadať na to akú šírku má tok v prirodzených úsekoch. Pokiaľ je to možné neopevňovať svahy kynety a umožniť jej samovoľný rozvoj. Prietočná kapacita kynety vložená do veľkého povodňového koryta by spravidla nemala presiahnuť úroveň Q30d a v prípade, že jej vyššia kapacita je nevyhnutná dosahovať ju prednostne zväčšením šírky, nie hĺbky
- U 2. ak je to z územného hľadiska možné, brehy koryta upravovať do miernejších a premenlivých sklonov, čím sa umožní tzv. povodňové rozvoľnenie - zväčšenie kapacity koryta rozvoľňovaním do prírody blízkych tvarov
- U 3. vytvárať asymetrické koryto rozšírením iba jedného brehu
- U 4. dostatočnú hĺbku v koryte zabezpečiť čiastočným zavzdušnením bez vytvárania migračných prekážok a dlhších monotónnych úsekov (napr. kamenné prahy, sklzy, drevená guľatina , skupiny väčších kameňov, konštrukcie z mŕtvej drevnej hmoty...)
- U 5. pokiaľ je to možné, vytvárať paralelné korytá, resp. paralelné kynety v rámci úpravy toku (najmä u tokov, ktoré majú prirodzený charakter rozvetvovať sa), využívať na odvedenie veľkých vôd aj korytá bývalých mlynských náhonov ich rekonštrukciou
- U 6. znižovať výškovú úroveň beriem s cieľom vytvárania podmienok pre ich častejšie hydrodynamické zaťaženie, čím sa zároveň zníži rozsah suchých jalových beriem
- U 7. zachovať smerovú členitosť toku, podľa možnosti umožniť vytvorenie sťahovavej kynety
- U 8. zachovať morfológickú členitosť dna koryta (vytváranie tóni spravidla v oblúkoch a ich striedanie s brodovými úsekmi v podobe prahov v dne, prípadne ponechaním štrkových a piesočných lavíc, ostrovčekov alebo ich vytváraním)
- U 9. zabezpečiť členitú brehovú líniu
- U 10. pozdĺžny sklon koryta zvyšovať len minimálne a v nevyhnutných prípadoch
- U 11. úpravu koryta protipovodňovými múrmi riešiť iba v nevyhnutných prípadoch, pričom technické riešenie by malo zodpovedať vyššie uvedeným požiadavkám v bodoch 6, 7, 8. Dôležité je prispôsobiť architektonické poňatie konkrétnym podmienkam na dotknutom úseku toku
- U 12. zaistiť neselektívnu obojsmernú migračnú priestupnosť pre všetky vodné organizmy pri výstavbe priečných objektov (pozdĺžny sklon znižovať prednostne sústavou priečných sklzov prípadne nižších stupňov)
- U 13. pri úprave koryta striedať zatienené a nezatienené priestory
- U 14. pri úprave toku postupovať proti prúdu, aby vodné organizmy mali možnosť premiestniť do bezpečnejších úsekov
- U 15. na miestach kde je to možné umožniť pri vyšších prietokoch zatápanie okolitých pozemkov
- U 16. brehy stabilizovať pokiaľ je to možné prednostne koreňovým systémom brehovej vegetácie, použitím geotextílií, plôtikov zo živého dreva na vonkajšej strane oblúka rieky. V prípade nutnosti použitia technických riešení uprednostniť pri opevňovaní koryt prírode blízke a pokiaľ možno miestne materiály
- U 17. v čo najväčšej miere zachovať všetky dospelé stromy
- U 18. pri piesočných alebo štrkových laviciach zachovať miesta s ponorenou vegetáciou, udržať alebo vytvoriť plošky nad 0,1 ha pre hniezdenie vtákov, zachovať brody prevýšené 300 až 500 mm nad teoretickou niveletou, zachovať tône minimálne 300 mm hlboké
- U 19. vyhnúť sa bagrovaniu podloží štrkových vrstiev, aby nedošlo k odvodneniu priľahlých mokradí
- U 20. pri vykonávaní úprav použiť vhodné ročné obdobie
- U 21. vykonávať práce z jedného brehu so zachovaním oblastí, ktoré môžu pôsobiť ako základňa pre rekolonizáciu
- U 22. pri zásahu do brehových porastov kvôli zaisteniu prístupu k toku tieto zmladzovať v súlade s prirodzenou druhovou skladbou a krajinou
- U 23. potrebné mechanizmy priviesť k toku cez územie s nižšou ekologickou hodnotou

Návrh opatrení pri realizácii ochranných hrádzí

- H 1. pokiaľ je to možné, objekty navrhnuť bez tesniacich stien, aby sa zabezpečila kontinuita prúdenia podzemných vôd v súvislosti so zabezpečením interakcie podzemných vôd medzi korytom toku a HPV v území za hrádzou
- H 2. ochranné hrázde navrhnuť prednostne len na prejazd vozidiel správcu toku bez spevnenia koruny asfaltom a pod.
- H 3. v prípade možných stretov so záujmami ochrany prírody a krajiny sú odporúčané konzultácie s odborníkmi k eliminácii možných stretov už vo fáze konceptu riešenia
- H 4. v prípade výskytu chránených druhov je nutné riešiť prípadný transfer, vytváranie náhradných biotopov, náhradné výsadby drevín, či iné kompenzačné opatrenia
- H 5. podporovať výsadbu solitérov drevín na bermách ohradzovaných vodných tokov so šírkou nad 10,0 m
- H 6. ak je to možné uprednostňovať výstavbu odsunutých, prípadne obvodových hrádzí
- H 7. Zohľadniť multifunkčné využitie medzihrádzového územia v blízkosti intravilánov miest a obcí (rekreačné, oddychové využitie napr. obecné parky, náučné – napr. náučné chodníky)
- H 8. zabezpečiť bezpečnosť existujúcich hrádzí (protipovodňových múrikov) navýšením ochranných hrádzí (múrikov) na úroveň prietoku Q100 + bezpečnostné prevýšenie, zlepšením filtračnej stability hrádzí/múrikov a ich podložia, a pod.
- H 9. v stiesnených podmienkach obcí zvýšiť ochranu územia použitím mobilných hradení

Návrh opatrení pri realizácii čerpacích staníc vnútorných vôd

- ČS 1. osadiť hrablice na vtoku do bazénu ČS pre zabránenie vniknutia ichtyofauny
- ČS 2. použiť prírodný kameň v dne a svahoch prírodného kanála (oddelením od betónových konštrukcií)
- ČS 3. zriadiť tône a úkryty pre ryby na prírodných kanáloch ČS a pred vtokovými objektmi do ČS
- ČS 4. zvýšiť ochranu čerpacích staníc stavebnými úpravami, ktoré zabránia prieniku vody do ČS pri povodňových stavoch
- ČS 5. zabezpečiť zvýšenie výkonnosti ČS výmenou zastaraných elektrotechnických a strojnotechnologických zariadení ČS za výkonnejšie a efektívnejšie

Návrh opatrení pri realizácii údržby vodných tokov

- Údr.1. údržbu vykonávame hlavne z dôvodu udržiavania prietočnosti odstraňovaním splaveninových usadenín a naplaveného dreva, opravy porúch, resp. zmeny tvaru koryt
- Údr.2. údržba vodných tokov sa realizuje len ak nie je možné z nejakého dôvodu akceptovať úplne samovoľný vývoj vodného toku, napr. v intraviláne obce pre zabezpečenie prietočnosti koryta, prípadne v úsekoch nad intravilánom, kde hrozí splavenie vodou unášaného materiálu do zastavanej časti obce a k bezprostrednému ohrozeniu zdravia a majetku občanov
- Údr.3. vhodnosť termínu čistenia koryta od naplavenín a splavenín a spôsob a rozsah zásahu ako aj termín kosenia zatráveného pobrežného pozemku a svahov toku konzultovať s ichtyológom, prípadne príslušnou zložkou ŠOP SR pri údržbe zachovávať pozdĺžnu členitosť koryta a členitosť brehov kynety
- Údr.4. výrub náletových drevín z koryta, svahov a pobrežného pozemku realizovať so zachovaním ojedinelých soliterných drevín
- Údr.5. v prípade výskytu chránených druhov živočíchov je na vykonanie akýchkoľvek zásahov do ich biotopov potrebná výnimka zo zakázaných činností podľa § 35 zákona č. 543/2002 Z. z. o ochrane prírody a krajiny

PRÍLOHA VI. PREHĽAD POVODŇOVÝCH ŠKÔD

Kód geografickej oblasti	Celková povodňová škoda pre:			Ročná očakávaná škoda [mil. €/rok]	Zabránená povodňová škoda pre:			Ročná očakávaná zabránená škoda [mil. €/rok]
	Q ₁₀ [mil. €]	Q ₁₀₀ [mil. €]	Q ₁₀₀₀ [mil. €]		Q ₁₀ [mil. €]	Q ₁₀₀ [mil. €]	Q ₁₀₀₀ [mil. €]	
SKR001FD	23.67	43.19	62.25	3.14	20.20	25.03	44.09	2.24
SKR002FD	19.08	32.57	42.25	2.43	18.46	21.12	30.80	1.96
SKR004FD	2.26	3.91	5.05	0.29	1.68	1.96	3.10	0.18
SKR005FD	0.44	1.21	1.89	0.07	0.39	0.74	1.43	0.05
SKR006FD	21.74	42.46	104.69	3.12	18.75	24.11	86.34	2.24
SKR007FD	1.70	3.03	3.53	0.22	1.56	1.47	1.97	0.15
SKR008FD	3.26	4.24	4.84	0.36	3.22	2.81	3.42	0.31
SKR010FD	2.09	4.72	7.28	0.31	1.60	1.99	4.55	0.18
SKR011FD	0.68	1.19	1.61	0.09	0.35	0.23	0.65	0.03
SKR012FD	52.44	66.27	74.21	5.74	49.72	19.90	27.84	3.81
SKR013FD	7.10	12.96	17.32	0.94	5.88	8.61	12.97	0.70
SKR014FD	4.26	6.03	8.51	0.50	3.96	5.19	7.66	0.45
SKR015FD	1.41	2.09	2.67	0.17	1.15	0.97	1.55	0.11
SKR017FD	29.03	58.68	80.31	4.07	26.62	28.77	50.40	2.78
SKR018FD	23.22	57.72	88.84	3.70	21.01	33.52	64.63	2.65
SKR019FD	62.80	90.63	116.58	7.35	59.75	42.57	68.52	5.34
SKR020FD	0.33	0.81	0.93	0.05	0.16	0.34	0.46	0.02
SKR021FD	0.45	1.19	1.38	0.07	0.21	0.65	0.85	0.04
SKR022FD	0.96	1.41	1.75	0.11	0.96	1.02	1.36	0.10
SKR023FD	5.21	45.03	62.00	2.08	4.30	39.17	56.14	1.80
SKR025FD	22.26	46.28	70.16	3.19	19.63	25.73	49.60	2.24
SKD001FD**	182.39	256.05	1829.21	25.44	156.84	82.05	1655.22	17.25
SKD001FD**	185.25	4495.67	4495.67	158.97	159.71	4321.68	4321.68	174.33

Poznámka:

Celková povodňová škoda D_N sa v hodnotenom území počíta naprieč jednotlivými kategóriami (D_k) škôd pre dané Q_N , teda scenár ohrozenia (10, 1000 a 1000 rokov) $D_N = \sum_k D_k$.

Ročná očakávaná škoda je vyjadrená analyticky pomocou povodňového rizika RI , ktorý vychádza zo vzťahu $RI = \int_0^{p_H} D(p)dp$, kde p je pravdepodobnosť dosiahnutia alebo prekročenia príslušného N-ročného kulminačného prietoku.

Zabránená povodňová škoda vychádza zo vzťahu $RI_z = RI_0 - RI_v$, kde RI_0 je ročná očakávaná škoda pred opatreniami a RI_v je ročná očakávaná škoda po realizácii variantu opatrení.

Ročná očakávaná zabránená škoda je vyjadrená vzťahom pre ročnú očakávanú škodu po realizácii variantu opatrení.

* Hodnoty povodňových škôd pre geografickú oblasť SKD001FD sú pre obce a mestá nachádzajúce sa v čiastkových povodiach Morava, Dunaj, Váh, Hron a Ipel', ktoré sú definované v tejto geografickej oblasti.“

** Geografická oblasť s určeným povodňovým rizikom modelovaním dôsledkov zlyhania infraštruktúry. Hodnoty škôd pre záplavu s dobou opakovania Q_{10} boli prevzaté z modelovania neustáleného prúdenia. Hodnoty škôd pre záplavu s dobou opakovania Q_{1000} sa rovnajú Q_{100}

PRÍLOHA VII. HODNOTENIE POKROKU PRI DOSAHOVANÍ CIEĽOV PLÁNOV MANAŽMENTU POVODŇOVÉHO RIZIKA – REALIZÁCIA OPATRENÍ

EÚ Kód geograf. oblasti	Názov geograf. oblasti	Názov opatrenia	EÚ Kód opatrenia	Plán realizácie opatrení v PMPR 2015	Ročná očakávaná škoda (€/rok)	Škody podľa PMPR 2015 (€)	Zabránenie škôd realizáciou (€)	Aktuálny stav realizácie	Pokrok - zabránenie škodám	Ohrození obyvatelia	Ochránení obyvatelia realizáciou	Pokrok - obyvatelia
SK518158_250	Neresnica - Zvolen	Zvolen, úprava toku Neresnica, r. km 0,293-2,403	M332; M333	do 2021	16 948,44	1 666 037,21	1 666 037,21	projekt riadne ukončený	100%	38	38	100%
SK508438_280	Hron - Banská Bystrica	Banská Bystrica, ochrana intravilánu pred povodňami	M333; M334	do 2021	1 381 838,25	136 884 076,39	136 884 076,39	v realizácii (zrealizované v roku 2023, odpočet opatrenia bude vykonaný v nasledujúcej aktualizácii)	-	2 949	2 949	-
SK518972_257	Slatina - Zvolenská Slatina	Zvolenská Slatina, ochranné opatrenia na toku Slatina	M333	do 2021	27 819,26	2 748 676,04	2 171 648,61	výpoveď ZoNFP zo strany SVP	-	51	51	-
SK518158_284	Hron - Zvolen	ochranná hrádza, odstránenie nánosov a údržba brehových porastov	M333	do 2021	347 663,01	34 179 515,03	-	nerealizovaný	-	453	-	-
SK517381_292	Hron - Žarnovica	vyčlenenie vhodných lokalít na prirodzenú akumuláciu vody, ochranná hrádza	M324; M333	do 2021	248 964,12	24 590 823,16	-	nerealizovaný	-	133	-	-
SK517381_266	Kľak - Žarnovica	korytová úprava s nábrežným múrom	M332; M333	do 2021	36 306,09	3 565 017,90	-	nerealizovaný	-	171	-	-
SK518158_258	Slatina - Zvolen	protipovodňová línia pozdĺž vodného toku (nábrežný múr)	M333	do 2021	161 279,13	15 809 485,89	-	nerealizovaný	-	8 569	-	-
SK518921_256	Slatina - Viglaš	korytová úprava	M332	do 2021	25 473,76	2 508 550,72	-	nerealizovaný	-	99	-	-
SK516589_287	Hron - Žiar nad Hronom	ochranná hrádza	M333	do 2021	156 800,65	15 555 871,50	-	nerealizovaný	-	67	-	-
SK516589_260	Lutílský p. - Žiar nad Hronom	korytová úprava s ohrádzovaním	M332; M333	do 2021	15 847,84	1 559 007,10	-	nerealizovaný	-	561	-	-
SK599328_288	Hron - Ladomerská Vieska	ochranná hrádza	M333	do 2021	492 892,15	48 825 021,50	-	nerealizovaný	-	16	-	-
SK508497_272	Hron - Brezno	protipovodňová línia pozdĺž vodného toku (nábrežný múr)	M333	do 2021	103 500,14	10 204 930,07	-	nerealizovaný	-	1 480	-	-
SK508829_276	Hron - Nemecká	ochranná hrádza, čerpacia stanica vnútorných vôd	M333; M341	do 2021	105 331,25	10 376 701,78	-	nerealizovaný	-	80	-	-
Vyhodnotenie						308 473 714,29	1 666 037,21		0,54%	14 667	38	0,26%

Poznámka:

Uvedený stav plnenia opatrení je aktuálny k dátumu zverejnenia návrhu plánu manažmentu povodňového rizika (december 2020).

Pri hodnotení pokroku pri dosahovaní cieľov plánu manažmentu povodňového rizika bol posudzovaný stav realizácie navrhnutých opatrení a ich účinnosť. Účinnosť vykonaných opatrení sa prejaví mierou dosiahnutia stanovených cieľov. Tá bola hodnotená v jednotlivých geografických oblastiach s významným povodňovým rizikom v rámci preskúmania plánov manažmentu povodňového rizika preskúmaním máp povodňového ohrozenia a máp povodňového rizika na konci plánovacieho obdobia stanovením percenta podielu odhadu povodňových škôd pred realizáciou opatrení a odhadu povodňových škôd po realizácii opatrení.

Ročná očakávaná škoda:

$$(P_5 - P_{10}) * D_{Q5} + (P_5 - P_{10}) * (D_{Q10} - D_{Q5}) * 0.5 + (P_{10} - P_{50}) * D_{Q10} + (P_{10} - P_{50}) * (D_{Q50} - D_{Q10}) * 0.5 + (P_{50} - P_{100}) * D_{Q50} + (P_{50} - P_{100}) * (D_{Q100} - D_{Q50}) * 0.5 + (P_{100} - P_{1000}) * D_{Q100} + (P_{100} - P_{1000}) * (D_{Q1000} - D_{Q100}) * 0.5 + P_{1000} * D_{Q1000}$$

Zabránené škody:

$$((P_5 - P_{10}) * D_{Q5} + (P_5 - P_{10}) * (D_{Q10} - D_{Q5}) * 0.5 + (P_{10} - P_{50}) * D_{Q10} + (P_{10} - P_{50}) * (D_{Q50} - D_{Q10}) * 0.5 + (P_{50} - P_{100}) * D_{Q50} + (P_{50} - P_{100}) * (D_{Q100} - D_{Q50}) * 0.5 + (P_{100} - P_{1000}) * D_{Q100} + (P_{100} - P_{1000}) * (D_{Q1000} - D_{Q100}) * 0.5) * \text{životnosť navrhovaného opatrenia}$$

D_Q - škoda pre dané Q_n v EUR

P - pravdepodobnosť povodne (1/n)

Vyjadrenie vzťahu medzi pravdepodobnosťou povodne a škodami pre dané Q_n

Q _n	P = 1/n	D _Q
5	0,2	D _{Q5}
10	0,1	D _{Q10}
50	0,02	D _{Q50}
100	0,01	D _{Q100}
1000	0,001	D _{Q1000}

PRÍLOHA VIII. ZOBRAZENIE ZMIEN GEOGRAFICKÝCH OBLASTÍ PRIJATÝCH OD UVEREJNENIA PREDCHÁDZAJÚCEHO PMPR

Zobrazenie zmien prijatých od uverejnenia predchádzajúceho PMPR pre čiastkové povodie
Hron



Legenda

úseky vodných tokov

- PMPR 2015 - len v PMPR 2015
- PMPR 2015 - prešlo do PMPR aktualizácia 2021
- PMPR aktualizácia 2021
- hranica čiastkového povodia



PRÍLOHA IX. VODNÉ ÚTVARY V GEOGRAFICKÝCH OBLASTIACH PRE ČIASTKOVÉ POVODIE HRON

Vodné útvary v geografických oblastiach pre čiastkové povodie Hron

