

# Štátna ochrana prírody Slovenskej republiky



## Program starostlivosti o Chránené vtáčie územie Dubnické štrkovisko na roky 2018 - 2047



12. marca 2018

Spolufinancované z prostriedkov Európskeho fondu regionálneho rozvoja a štátneho rozpočtu v rámci projektu „Vypracovanie programov starostlivosti o vybrané chránené vtáčie územia – 2. etapa“



EURÓPSKA ÚNIA

Investícia do Vašej budúcnosti



op | žp



NATURA 2000

## OBSAH

|  |           |
|--|-----------|
| <b>ÚVOD</b> .....  | <b>2</b>  |
| <b>1. ZÁKLADNÉ ÚDAJE</b> .....   | <b>3</b>  |
| 1.1. ČÍSLO PODĽA ŠTÁTNEHO ZOZNAMU .....  | 3         |
| 1.2. PRÍSLUŠNOSŤ K EURÓPSKEJ SÚSTAVE CHRÁNENÝCH ÚZEMÍ: .....   | 3         |
| 1.3. KATEGÓRIA A NÁZOV ÚZEMIA.....   | 3         |
| 1.4. PLATNÝ PRÁVNÝ PREDPIS .....   | 3         |
| 1.5. CELKOVÁ VÝMERA CHRÁNENÉHO ÚZEMIA A JEHO OCHRANNÉHO PÁSMA: .....   | 3         |
| 1.6. SÚČASNÝ STAV PREDMETU OCHRANY .....   | 3         |
| 1.6.1. Prírodné pomery .....   | 3         |
| 1.6.2. Stručný opis predmetu ochrany .....   | 10        |
| 1.6.3. Hodnotenie stavu predmetu ochrany, stanovenie priorít ochrany.....  | 10        |
| 1.6.3.1. Stav druhov vtákov a ich biotopov na ochranu ktorých sa vyhlasuje CHVÚ .....  | 10        |
| 1.6.3.1.1. Rybár riečny.....   | 10        |
| 1.6.3.2. Súčasný stav druhu .....  | 10        |
| 1.6.3.2.1. Definovanie stavu rybára riečného v CHVÚ Dubnické štrkovisko .....  | 10        |
| 1.6.3.3. Cieľový stav druhu .....  | 14        |
| 1.6.3.4. Osobitné záujmy .....   | 15        |
| 1.6.4. Hodnotenie ďalších osobitných záujmov ochrany prírody a krajiny v území .....   | 16        |
| 1.7. VÝSLEDKY KOMPLEXNÉHO ZISŤOVANIA STAVU LESA .....  | 16        |
| <b>2. SOCIOEKONOMICKÉ POMERY (VYUŽÍVANIE ÚZEMIA A JEHO OKOLIA), POZITÍVNE A NEGATÍVNE FAKTORY</b> .....  | <b>16</b> |
| 2.1. HISTORICKÝ KONTEXT .....  | 16        |
| 2.2. STRUČNÝ OPIS AKTUÁLNEHO STAVU .....   | 17        |
| 2.3. NÁVRH ZÁSAD A OPATRENÍ VYUŽÍVANIA ÚZEMIA A JEHO OKOLIA Z HLADISKA CIEĽOV OCHRANY.....   | 19        |
| 2.3.1. Poľnohospodárstvo .....   | 19        |
| 2.3.2. Lesné hospodárstvo.....   | 19        |
| 2.3.3. Rekreačia a šport.....  | 19        |
| 2.3.4. Poľovníctvo a rybárstvo .....   | 19        |
| 2.3.5. Ťažba nerastných surovín.....   | 20        |
| 2.3.6. Využitie vody.....  | 20        |
| 2.3.7. Ďalšie využitie .....   | 20        |
| 2.3.8. Kultúrne dedičstvo a náboženské aktivity .....  | 20        |
| <b>3. CIELE STAROSTLIVOSTI A OPATRENIA NA ICH DOSIAHNUTIE</b> .....  | <b>20</b> |
| 3.1. STANOVENIE DLHODOBÝCH CIEĽOV STAROSTLIVOSTI .....   | 20        |
| 3.2. STANOVENIE OPERATÍVNYCH CIEĽOV .....  | 23        |
| 3.3. RÁMCOVÉ PLÁNOVANIE A MODEL Y HOSPODÁRENIA PRE LESNÉ BIOTOPY.....  | 24        |
| 3.4. NAVRHOVANÉ OPATRENIA, STANOVENIE HARMONOGRAMU ICH PLNENIA, URČENIE SUBJEKTU ZODPOVEDNÉHO ZA ICH PLNENIE, STANOVENIE MERATEĽNÝCH INDIKÁTOROV ICH PLNENIA ..... | 24        |
| <b>4. SPÔSOB VYHODNOCOVANIA PLNENIA PROGRAMU STAROSTLIVOSTI</b> .....  | <b>37</b> |
| <b>5. POUŽITÉ PODKLADY A ZDROJE INFORMÁCIÍ</b> .....   | <b>39</b> |
| <b>6. PRÍLOHY</b> .....  | <b>41</b> |
| 6.1. MAPA PREDMETU OCHRANY V CHVÚ DUBNICKÉ ŠTRKOVISKO.....   | 41        |
| 6.2. MAPA IDENTIFIKÁCIE VLASTNÍCKO-UŽÍVATEĽSKÝCH VZŤAHOV V CHVÚ DUBNICKÉ ŠTRKOVISKO .....  | 42        |
| 6.3. MAPA VYUŽITIA ÚZEMIA CHVÚ DUBNICKÉ ŠTRKOVISKO .....   | 43        |

## Úvod

Chránené vtáčie územie Dubnické štrkovisko (CHVÚ Dubnické štrkovisko alebo CHVÚ) tvorí vodná plocha, ktorá vznikla povrchovou ťažbou štrkopieskov bez následnej rekultivácie. Bolo vyhlásené v roku 2009 pre zabezpečenie priaznivého stavu biotopov druhu vtáka **rybár riečny** a pre zabezpečenie podmienok jeho prežitia a rozmnožovania. V súčasnosti je (po CHVÚ Dunajské luhy) druhým najvýznamnejším hniezdiskom tohto druhu na Slovensku.

CHVÚ Dubnické štrkovisko má výmeru 40,77 ha a nachádza sa v okresoch Ilava a Trenčín.

Program starostlivosti o CHVÚ Dubnické štrkovisko je dokumentáciou ochrany prírody a krajiny, v ktorej sú stanovené **ciele pre vyššie spomenutý vtáčí druh a opatrenia na dosiahnutie cieľov a tiež realizačné aktivity**.

Dlhodobým cieľom programu starostlivosti o CHVÚ Dubnické štrkovisko je **zlepšiť alebo zachovať biotopy predmetného druhu a zlepšiť jeho stav zo súčasného priaznivého dobrého (kategória B) do priaznivého dobrého (kategória A)**. Ďalším dlhodobým cieľom je zvýšiť **poznatky** miestnych obyvateľov o hodnotách územia **a zlepšiť spoluprácu** s vlastníkmi a správcami pozemkov pri ochrane vtáctva.

Práve zapojenie týchto subjektov do opatrení a realizačných aktivít navrhnuté pre splnenie cieľov je kľúčové.

Schválením programu starostlivosti o CHVÚ Dubnické štrkovisko budú vytvorené podmienky pre systematickejšiu ochranu vtáctva a pre financovanie aktivít z fondov EÚ, hlavne z Operačného programu Kvalita životného prostredia 2014 – 2020. Opatrenia budú realizované v závislosti od finančných prostriedkov.

## 1. ZÁKLADNÉ ÚDAJE

### 1.1. Číslo podľa štátneho zoznamu

CHVÚ Dubnické štrkovisko je evidované v štátnom zozname osobitne chránených častí prírody a krajiny pod č. A/23.

### 1.2. Príslušnosť k európskej sústave chránených území:

CHVÚ Dubnické štrkovisko je súčasťou európskej sústavy chránených území Natura 2000<sup>1</sup>

### 1.3. Kategória a názov územia

Príslušnosť k európskej sústave chránených území: Natura 2000  
Kód územia: SKCHVU006  
Kategória: Chránené vtáčie územie  
Názov územia: **Dubnické štrkovisko**

### 1.4. Platný právny predpis

Vyhláška Ministerstva životného prostredia SR č. 435/2009 Z. z., ktorou sa vyhlasuje Chránené vtáčie územie Dubnické štrkovisko (ďalej len „**vyhláška MŽP SR č. 435/2009 Z. z.**“), nadobudla účinnosť 1. novembra 2009.

### 1.5. Celková výmera chráneného územia a jeho ochranného pásma:

Celková rozloha CHVÚ Dubnické štrkovisko stanovená vyhláškou MŽP SR č. 435/2009 Z. z. je **40,77 ha**.

Tabuľka č.1: Výmera v členení podľa druhov pozemkov.

| Druh pozemku         | Zastúpenie v % |
|----------------------|----------------|
| trvalý trávny porast | 12,29          |
| vodná plocha         | 2,91           |
| ostatná plocha       | 84,80          |
| Spolu                | 100            |

Výmery sú spracované podľa stavu katastra nehnuteľností k 1. máju 2015. Mapa využitia územia je príloha 6.3.

### 1.6. Súčasný stav predmetu ochrany

#### 1.6.1. Prírodné pomery

##### Geografická poloha a vymedzenie územia

CHVÚ Dubnické štrkovisko sa nachádza v severozápadnej časti Slovenskej republiky (aj SR), **v Trenčianskom kraji, v okresoch Ilava a Trenčín.**

CHVÚ tvorí **vodná plocha a brehy štrkoviska v ľavobrežnom alúviu Váhu** vzdialená cca 0,5 km severozápadne od mesta Dubnica nad Váhom a 0,5 km juhovýchodne od obce Borčice. Priestor, kde je situované CHVÚ, je ohraničený **pôvodným korytom Váhu zo severnej až západnej strany a diaľnicou D1 z južnej strany**. Vonkajšia hranica územia CHVÚ je vymedzená približne po obvodovej poľnej ceste okolo štrkoviska.

Prístup na lokalitu zabezpečuje cesta 3. triedy, ktorá prechádza ponad Nosický kanál, diaľnicu a pôvodné koryto Váhu a spája Bolešov s Dubnicou nad Váhom. Napojenie je možné v Dubnici nad Váhom z cesty 1. triedy I/61 alebo z cesty 2. triedy II/507 v obci Bolešov. Možný je aj prístup

<sup>1</sup> § 28 ods. 1 zákona č. 543/2002 Z. z. o ochrane prírody a krajiny v znení neskorších predpisov

z diaľnice zjazdom pri Dubnici nad Váhom smerom na Dubnicu alebo na Boľšov. Vlastné štrkovisko je sprístupnené sieťou nespevnených poľných ciest. V blízkosti vedie aj železničná trať Bratislava – Košice, najbližšia stanica je v Dubnici nad Váhom.

#### Klíma

CHVÚ je súčasťou **teplej klimatickej oblasti**, mierne teplého, vlhkého kotlinového okrsku s chladnou až studenou zimou s teplotou v januári do  $-3^{\circ}\text{C}$ , s počtom letných dní do 50. Podľa údajov z najbližšej meteorologickej stanice Trenčianske Biskupice je priemerná ročná teplota  $8,8^{\circ}\text{C}$ , v januári  $-2,4^{\circ}\text{C}$ , v júli  $18 - 19^{\circ}\text{C}$ . Priemerný ročný úhrn zrážok 700 – 800 mm, v júli 60 - 80 mm, v januári 40 - 50 mm, absolútne denné maximum  $92,4$  mm. Počet dní so snehovou prikrývkou je 40 - 60, priemerná výšky pokrývky je 8,6 cm. Územie patrí k priemerne inverzným polohám, časté je juhovýchodné, juhozápadné a severozápadné prúdenie vzduchu o rýchlosti 3 až 5 m/s.

#### Geologické podmienky a formy reliéfu

V rámci regionálneho geologického členenia Slovenska (VASS, 1988) je CHVÚ súčasťou oblasti Vnútrohorské panvy a kotliny, jednotky Vnútornej kotliny, **Ilavská kotlina**. **Podložie tvorí neogén** – sivé a pestré íly, prachy, piesky, štrky, slojky lignitu, sladkovodné vápence a polohy trufitov (brodské, gbelské, kolárovske, volkovské a čečehovské súvrstvie); V nadloží sú **kvartérne fluviaľne sedimenty**, **prevažne** nívne humózne hliny alebo hlinito-pieščitá až štrkovito-pieščitá hliny dolinných nív.

V rámci geomorfologického členenia SR (MAZÚR & LUKNIŠ, 1986) patrí CHVÚ **do Alpsko-himalájskej sústavy**, podsústavy Karpaty, provincie Západné Karpaty, subprovincie Vonkajšie Západné Karpaty, oblasti Slovensko-moravské Karpaty, celku Považské podolie, podcelku Ilavská kotlina. Geomorfologické pomery charakterizujú negatívne morfoštruktúry Panónskej panvy, mladé poklesávajúce s agradáciou. V údolí Váhu je charakteristický reliéf rovín a nív. Nadmorská výška územia CHVÚ sa pohybuje od 225 do 228 m. Antropogénne morfológické formy tvoria depresie vzniknuté povrchovou ťažbou štrkopieskov v alúviu Váhu vrátane CHVÚ. Z hľadiska výskytu geodynamických javov ide o pomerne stabilné územie so strednou náchylnosťou na svahové poruchy. V rámci Ilavskej kotliny v okolí CHVÚ nie sú evidované historické ani recentné svahové poruchy. Potenciálna vodná erózia sa uvádza žiadna alebo slabá. Územie nepatrí do oblasti so zvýšenou seizmickou aktivitou.

#### Hydrologické pomery

CHVÚ patrí do **hlavného povodia Váhu**. Ide o vrchovinno-nížinnú oblasť s dažďovo-snehovým typom režimu odtoku a akumuláciou v mesiacoch december – január, vysokou vodnatosťou vo februári až apríli, maximom v marci a minimom v novembri. **Prirodzený režim odtoku povrchových vôd v území je ovplyvnený prevádzkou vodnej elektrárne (VE) Nosice a rozdelením prietokov medzi pôvodné koryto Váhu a Nosický kanál**. Na lokalite a v jej okolí nie sú prirodzené vodné plochy.

CHVÚ patrí do hydrogeologického regiónu Kvartér a neogén Ilavskej kotliny s určujúcim typom medzizrnovej priepustnosti. Hydrogeologické pomery charakterizuje veľmi vysoká prietocnosť a hydrogeologická produktivita. Prirodzené vývery podzemných vôd sa v okolí CHVÚ nevyskytujú.

#### Pôdy

Na nive Váhu, kde sa nachádza CHVÚ, sa vyskytujú fluvizeme, pôdna jednotka **fluvizeme kultivované karbonátové**, sprievodné fluvizeme glejové, karbonátové a fluvizeme karbonátové ľahké; z karbonátových aluviálnych sedimentov. Pôdy v alúviu Váhu sú prevažne **hlinitopieščitá, stredne kamenitá, v južnej časti piešcito-hlinitá**. Ide o pôdy stredne priepustné, so strednou retenčnou schopnosťou.

#### Flóra a fauna

Vegetácia CHVÚ Dubnické štrkovisko je určovaná polohou štrkoviska v inundácii Váhu na fluviaľných sedimentoch. Preto sú na brehoch samotného štrkoviska umiestnené **fragmenty**

**mäkkého lužného lesa so zastúpením topoľov a vrb.** V menšej miere sú na ostrovoch v severovýchodnej časti štrkoviska zastúpené **jelšové a brezové porasty**, pokiaľ nie sú ostrovy manažované a sukcesné štádia nie sú blokované cieľenými zásahmi s cieľom udržať odkryté štrkové plochy pre rybára riečneho. Na väčšine ostrovov a v plynčninách štrkoviska sú **porasty ostríc, trste a pálky**. Podložie je určujúcim predpokladom aj pre prežívanie významných porastov myrikovky nemeckej (*Myricaria germanica*) v severovýchodnej časti štrkoviska. Spomedzi drevín sú v porastoch ojedinele zastúpené čerešňa vtáčia (*Cerasus avium*), pagaštan kónsky (*Aesculus hippocastanum*), dub letný (*Quercus robur*) a jarabina vtáčia (*Sorbus aucuparia*). Problematickým vo vzťahu k udržaniu hniezdnych podmienok rybára riečneho je šírenie invázneho a nepôvodného javorovca jaseňolistého (*Negundo aceroides*), ale aj agátu bieleho (*Robinia pseudoacacia*). Spomedzi zaujímavejších druhov je vhodné spomenúť rozsiahle porasty leknice žltej (*Nuphar lutea*), lekna bieleho (*Nymphaea alba*), ojedinele vodnianky žabej (*Hydrocharis morsus-ranae*), bublinatky obyčajnej (*Urticularia vulgaris*) a vstavačovca vojenského (*Orchis militaris*). Botanický prieskum územia bol publikovaný v roku 2006 (Mertanová & Smatanová 2006).

Dubnické štrkovisko nebolo až na výnimky a okrem vtáctva predmetom špeciálneho zoologického inventarizačného prieskumu, preto údaje o výskyte živočíchov z lokality sú prevažne náhodného charakteru a neposkytujú kompletný prehľad o zastúpení jednotlivých druhov. Napriek tomu existuje z tejto lokality niekoľko zaujímavejších údajov, napríklad o výskyte **svrčka močiarného** (*Pteronemobius heydenii*), ktorý tu má najsevernejšiu známu lokalitu na Slovensku. Spomedzi bezstavovcov sa tu realizoval len systematický prieskum **vážok, počas ktorého bolo zistených 29 druhov** (Macko 2011).

Z lokality absentuje systematický ichtyologický prieskum, údaje o výskyte a druhovom zastúpení rýb tak pochádzajú len z údajov o úlovkoch príslušnej mestskej organizácie Slovenského rybárskeho zväzu (MsO SRZ) a vlastných pozorovaní ornitológov aktívnych v území. Dubnické štrkovisko je intenzívne využívané na športový rybolov a v rámci toho je rybia osádka intenzívne **ovplyvňovaná zarybňovaním**, ktoré sa tu realizuje dvakrát ročne najmä kaprom rybníčnym (*Cyprinus carpio*). Okrem uvedených druhov bola zistená prítomnosť beličky európskej (*Alburnus alburnus*), boleňa dravého (*Aspius aspius*), jalca hlavatého (*Leuciscus cephalus*), karasa zlatistého (*Carassius auratus*), pleskáča vysokého (*Abramis brama*), plotice obyčajnej (*Rutilus rutilus*), štučky severnej (*Esox lucius*), úhora európskeho (*Anguilla anguilla*), sumca veľkého (*Silurus glanis*), zubáča veľkoustého (*Sander lucioperca*), amura bieleho (*Ctenopharyngo donidella*) a ostrieža zelenkavého (*Perca fluviatilis*).

Spomedzi **obožživelníkov** bola zistená prítomnosť skokana štíhleho (*Rana dalmatina*), skokana zeleného (*Rana kl. esculenta*), skokana rapotavého (*Rana ridibunda*), ropuchy bradavičnatej (*Bufo bufo*), rosničky zelenej (*Hyla arborea*) a mloka bodkovaného (*Triturus vulgaris*). Na Dubnickom štrkovisku bola zistená prítomnosť **piatich druhov plazov** a to užovky obojkovej (*Natrix natrix*), užovky stromovej (*Elaphe longissima*), slepúcha lámavého (*Anguis fragilis*), jašterica krátkohlavej (*Lacerta agilis*) a nepôvodnej korytnačky písmenkovej (*Trachemys scripta*).

Podobne ako chýba systematický prieskum rýb, tak aj údaje o výskyte **cicavcov** sú z lokality len náhodné. Na lokalite bolo zatiaľ zaznamenaných 24 druhov cicavcov a to líška hrdzavá (*Vulpes vulpes*) kuna skalná (*Martes foina*), lasica myšožravá (*Mustela nivalis*), hranostaj čierochvostý (*Mustela erminea*), jazvec lesný (*Meles meles*), vydra riečna (*Lutra lutra*), diviak lesný (*Sus scrofa*), jež východoeurópsky (*Erinaceus concolor*), krt podzemný (*Talpa europaea*), piskor lesný (*Sorex araneus*), bieložúbka krpatá (*Crocidura suaveolens*), raniak hrdzavý (*Nyctalus noctula*), netopier vodný (*Myotis daubentonii*), večernica malá (*Pipistrellus pipistrellus*), bobor vodný (*Castor fiber*), hrdziak hôrny (*Clethrionomys glareolus*), hryzec vodný (*Arvicola terrestris*), ondatra pižmová (*Ondatra zibethicus*), hraboš poľný (*Microtus arvalis*), myška drobná (*Micromys minutus*), ryšavka krovinná (*Apodemus sylvaticus*), myš domová (*Mus musculus*), potkan hnedý (*Rattus norvegicus*) a zajac poľný (*Lepus europaeus*).

Najlepšie preskúmanou skupinou živočíchov sú v území vtáky, ktorých početnosť a druhové zastúpenie v území je monitorované prevažne na týždennej báze. Na základe tohto monitoringu a starších údajov bolo zatiaľ v území **zistených 195 druhov vtáctva, z toho 65 druhov hniezdičov** (tab. 2).

Tab. 2. Zoznam druhov vtáctva zistených v CHVÚ Dubnické štrkovisko (Vysvetlivky: N – hniezdič, m – migrant, h – zimujúci druh, c – druhy uletené zo zajatia alebo invázne nepôvodné druhy, p – hniezdne páry, indiv – jedince, v prípade uvedeného počtu jedincov znamená uvedený počet vždy najvyšší zaznamenaný počet), prít. – zistená prítomnosť druhu na lokalite, bez určenia početnosti

| Druh  | Katégoria | Početnosť | Druh  | Katégoria | Početnosť |
|---|-----------|-----------|---|-----------|-----------|
| Potápka hnedá<br><i>Tachybaptus ruficollis</i>    | m,h       | prít.     | Holub divý<br><i>Columba livia f. domestica</i>   | m         | prít.     |
| Potápka chochlatá<br><i>Podiceps cristatus</i>    | N,m       | 4-5p      | Hrdlička záhradná<br><i>Streptopelia decaocto</i> | m,h       | 70 indiv  |
| Potápka čiernokrká<br><i>Podiceps nigricollis</i> | m         | 19 indiv  | Hrdlička poľná<br><i>Streptopelia turtur</i>      | h         | 2p        |
| Potápka červenokrká<br><i>Podiceps grisegena</i>  | m         | 1 indiv   | Kukučka obyčajná<br><i>Cuculus canorus</i>        | N         | 3p        |
| Kormorán veľký<br><i>Phalacrocorax carbo</i>      | m,h       | 450 indiv | Výr skalný<br><i>Bubo bubo</i>                    | m         | 1 indiv   |
| Kormorán malý<br><i>Microcarbo pygmeus</i>        | m         | 1 indiv   | Myšiarka ušatá<br><i>Asio otus</i>                | N         | 1p        |
| Bučiak veľký<br><i>Botaurus stellaris</i>         | m,h       | 3 indiv   | Lelek lesný<br><i>Caprimulgus europaeus</i>       | m         | 1 indiv   |
| Bučiačik močiarny<br><i>Ixobrychus minutus</i>    | N         | 2p        | Dážďovník obyčajný<br><i>Apus apus</i>            | m         | prít.     |
| Chavkoš nočný<br><i>Nycticorax nycticorax</i>     | N         | 3-31p     | Rybárik riečný<br><i>Alcedo atthis</i>            | N,m,h     | 2p        |
| Čaplička vlasatá<br><i>Ardeola ralloides</i>      | m         | 1 indiv   | Včelárik zlatý<br><i>Merops apiaster</i>          | m,h       | 3 indiv   |
| Beluša veľká<br><i>Ardea alba</i>                 | m,h       | 49 indiv  | Dudok chochlatý<br><i>Upupa epops</i>             | m         | 1 indiv   |
| Beluša malá<br><i>Egretta garzetta</i>            | m         | 11 indiv  | Krutohlav hnedý<br><i>Jynx torquilla</i>          | N         | 2p        |
| Volavka popolavá<br><i>Ardea cinerea</i>          | m,h       | 33 indiv  | Žlna sivá<br><i>Picus canus</i>                   | N         | 1p        |
| Volavka purpurová<br><i>Ardea purpurea</i>        | m         | 1 indiv   | Žlna zelená<br><i>Picus viridis</i>               | N         | 1p        |
| Bocian biely<br><i>Ciconia ciconia</i>            | m         | 12 indiv  | Ďateľ veľký<br><i>Dendrocopos major</i>           | N         | 1p        |
| Bocian čierny<br><i>Ciconia nigra</i>             | m         | 4 indiv   | Ďateľ prostredný<br><i>Dendrocopos medius</i>     | m         | 1 indiv   |
| Kazarka hrdzavá<br><i>Tadorna ferruginea</i>      | m         | 1 indiv   | Ďateľ malý<br><i>Dendrocopos minor</i>            | N         | 1p        |
| Ibis posvätný<br><i>Threskiornis aethiopicus</i>  | c         | 1 indiv   | Škovránik stromový<br><i>Lullula arborea</i>      | m         | 4 indiv   |
| Labuť veľká<br><i>Cygnus olor</i>                 | N         | 1p        | Škovránok poľný<br><i>Alauda arvensis</i>         | m         | prít.     |
| Labuť malá<br><i>Cygnus columbianus</i>           | m         | 1 indiv   | Brehuľa hnedá<br><i>Riparia riparia</i>           | N         | 0-100p    |
| Hus divá<br><i>Anser anser</i>                    | m,h       | 12 indiv  | Lastovička obyčajná<br><i>Hirundo rustica</i>     | m         | 300 indiv |
| Hus siatinná<br><i>Anser fabalis</i>              | m         | prít.     | Beloritka obyčajná<br><i>Delichon urbicum</i>     | m         | 50 indiv  |
| Hus bieločelá<br><i>Anser albifrons</i>           | m,h       | prít.     | Ľabtuška hôrna<br><i>Anthus trivialis</i>         | m         | prít.     |
| Húska štíhla<br><i>Alopochen aegyptiacus</i>      | c         | 1 indiv   | Ľabtuška lúčna<br><i>Anthus pratensis</i>         | m         | prít.     |
| Kačica hvizdárka<br><i>Anas penelope</i>          | m         | 5 indiv   | Trasochvost žltý<br><i>Motacilla flava</i>        | N         | 2 indiv   |
| Kačica chriplávka                                 | m         | 2 indiv   | Trasochvost horský                                | m         | prít.     |

Program starostlivosti o CHVÚ Dubnické štrkovisko na roky 2018 - 2047

| Druh  | Kategória | Početnosť            | Druh  | Kategória | Početnosť       |
|---|-----------|----------------------|---|-----------|-----------------|
| <i>Anas strepera</i>                            |           |                      | <i>Motacilla cinerea</i>                              |           |                 |
| Kačica divá<br><i>Anas platyrhynchos</i>        | N,m,h     | 15-20p,<br>450 indiv | Trasochvost biely<br><i>Motacilla alba</i>            | N,m       | 1p,<br>40 indiv |
| Kačica chrapka<br><i>Anas crecca</i>            | m,h       | 43 indiv             | Chochláč severský<br><i>Bombycilla garrulus</i>       | m         | 2 indiv         |
| Kačica lyžičiarka<br><i>Anas clypeata</i>       | m         | 23 indiv             | Oriešok obyčajný<br><i>Troglodytes troglodytes</i>    | m,h       | 6 indiv         |
| Kačica chrapačka<br><i>Anas querquedula</i>     | m         | 1p,<br>21 indiv      | Vodnár potočný<br><i>Cinclus cinclus</i>              | h         | 1 indiv         |
| Kačica ostrochvostá<br><i>Anas acuta</i>        | m         | 4 indiv              | Vrchárka modrá<br><i>Prunella modularis</i>           | m         | 1 indiv         |
| Chochlačka sivá<br><i>Aythya ferina</i>         | N,m       | 2p,19 indiv          | Červienka obyčajná<br><i>Erithacus rubecula</i>       | N         | 5-7p            |
| Chochlačka bielooká<br><i>Aythya nyroca</i>     | m         | 3 indiv              | Slávik obyčajný<br><i>Luscinia megarhynchos</i>       | N         | 3-5p            |
| Chochlačka vrkočatá<br><i>Aythya fuligula</i>   | N,m       | 10-15p,<br>70 indiv  | Žltochvost hôrny<br><i>Phoenicurus phoenicurus</i>    | m         | 1 indiv         |
| Hrdzavka potápavá<br><i>Netta rufina</i>        | m         | prít.                | Žltochvost domový<br><i>Phoenicurus ochruros</i>      | m         | 1p              |
| Hlaholka severská<br><i>Bucephala clangula</i>  | m,h       | 3 indiv              | Pŕhľaviar červenkastý<br><i>Saxicola rubetra</i>      | m         | 1 indiv         |
| Ľadovka dlhochvostá<br><i>Clangula hyemalis</i> | m         | 1 indiv              | Pŕhľaviar čiernohlavý<br><i>Saxicola rubicola</i>     | m         | 2 indiv         |
| Potápač malý<br><i>Mergellus albellus</i>       | m         | 1 indiv              | Drozd čierny<br><i>Turdus merula</i>                  | N         | 3-6p            |
| Potápač prostredný<br><i>Mergus serrator</i>    | m         | 2 indiv              | Drozd čvíkota<br><i>Turdus pilaris</i>                | N,m,h     | 20-30p          |
| Potápač veľký<br><i>Mergus merganser</i>        | m,h       | 5 indiv              | Drozd plavý<br><i>Turdus philomelos</i>               | N         | 1-2p            |
| Včelár lesný<br><i>Pernis apivorus</i>          | m         | 1 indiv              | Drozd červenkový<br><i>Turdus iliacus</i>             | m,h       | 10 indiv        |
| Haja červená<br><i>Milvus milvus</i>            | m         | 1 indiv              | Drozd trskota<br><i>Turdus viscivorus</i>             | m         | 2 indiv         |
| Haja tmavá<br><i>Milvus migrans</i>             | m         | 1 indiv              | Svrčiak zelenkový<br><i>Locustella naevia</i>         | N         | 1p              |
| Orliak morský<br><i>Haliaeetus albicilla</i>    | m         | 3 indiv              | Svrčiak riečny<br><i>Locustella fluviatilis</i>       | N         | 1-2p            |
| Kaňa močiarna<br><i>Circus aeruginosus</i>      | N         | 1p                   | Svrčiak slávikovitý<br><i>Locustella luscinioides</i> | N         | 1p              |
| Kaňa sivá<br><i>Circus cyaneus</i>              | m,h       | 1 indiv              | Trsteniarik obyčajný<br><i>Acrocephalus palustris</i> | N         | 1-2p            |
| Kaňa popolavá<br><i>Circus pygargus</i>         | m         | 1 indiv              | Trsteniarik bahenný<br><i>Acrocephalus scirpaceus</i> | N         | 0-1p            |
| Jastrab veľký<br><i>Accipiter gentilis</i>      | m         | 1 indiv              | Trsteniarik malý<br><i>Acrocephalus schoenobaenus</i> | N         | 2-3p            |
| Jastrab krahulec<br><i>Accipiter nisus</i>      | m         | 1 indiv              | Trsteniarik veľký<br><i>Acrocephalus arundinaceus</i> | N         | 2-3p            |
| Orol krikľavý<br><i>Aquila pomarina</i>         | m         | 1 indiv              | Sedmohlások obyčajný<br><i>Hippolais icterina</i>     | N         | 1-2p            |
| Kršiak rybár<br><i>Pandion haliaeetus</i>       | m         | 1 indiv              | Penica popolavá<br><i>Sylvia curruca</i>              | N         | 2-3p            |
| Myšiak hôrny<br><i>Buteo buteo</i>              | m,h       | 5 indiv              | Penica obyčajná<br><i>Sylvia communis</i>             | N         | 2-3p            |



Program starostlivosti o CHVÚ Dubnické štrkovisko na roky 2018 - 2047

| Druh   | Kategória | Početnosť   | Druh  | Kategória | Početnosť            |
|--|-----------|-------------|---|-----------|----------------------|
| Myšiak severský <i>Buteo lagopus</i>               | m         | 1 indiv     | Penica slávikovitá<br><i>Sylvia borin</i>           | N         | 1-2p                 |
| Sokol myšiar<br><i>Falco tinnunculus</i>           | N         | 5p          | Penica čierohlavá<br><i>Sylvia atricapilla</i>      | N,m       | 5-8p,<br>40 indiv    |
| Sokol lastovičiar<br><i>Falco subbuteo</i>         | N         | 1p          | Kolibiarik sykavý<br><i>Phylloscopus sibilatrix</i> | m         | 1 indiv              |
| Sokol sťahovavý<br><i>Falco peregrinus</i>         | m         | 1 indiv     | Kolibiarik čipčavý<br><i>Phylloscopus collybita</i> | N         | 3-5p                 |
| Sokol kobcovitý<br><i>Falco vespertinus</i>        | m         | 1 indiv     | Kolibiarik spevavý<br><i>Phylloscopus trochilus</i> | N         | 2-3p                 |
| Sokol kobec<br><i>Falco columbarius</i>            | m         | 1 indiv     | Králik zlatohlavý<br><i>Regulus regulus</i>         | m,h       | 4 indiv              |
| Prepelica poľná<br><i>Coturnix coturnix</i>        | m         | 1 indiv     | Králik ohnivohlavý<br><i>Regulus ignicapillus</i>   | m         | 1 indiv              |
| Bažant poľovný<br><i>Phasianus colchicus</i>       | N         | 1-2p        | Muchár sivý<br><i>Muscicapa striata</i>             | N         | 1p                   |
| Chriaštel' vodný<br><i>Rallus aquaticus</i>        | N,m,h     | 3-5p        | Muchárik bieložltý<br><i>Ficedula albicollis</i>    | m         | prít.                |
| Chriaštel' bodkovaný<br><i>Porzana porzana</i>     | N         | 1 indiv     | Muchárik čierohlavý<br><i>Ficedula hypoleuca</i>    | m         | prít.                |
| Chriaštel' malý<br><i>Porzana parva</i>            | m         | 1 indiv     | Fúzatka trstinová<br><i>Panurus biarmicus</i>       | m         | 5 indiv              |
| Sliepočka vodná<br><i>Gallinula chloropus</i>      | N,m,h     | 4-8p        | Mlynárka dlhochvostá<br><i>Aegithalos caudatus</i>  | N,m,h     | 2-3p                 |
| Lyska čierna<br><i>Fulica atra</i>                 | N,m,h     | 1p,11 indiv | Sýkorka hôrna<br><i>Poecile palustris</i>           | m,h       | prít.                |
| Žeriav popolavý<br><i>Grus grus</i>                | m         | 10 indiv    | Sýkorka čierohlavá<br><i>Poecile montanus</i>       | h         | prít.                |
| Šišila bocianovitá<br><i>Himantopus himantopus</i> | m         | 4 indiv     | Sýkorka belasá<br><i>Cyanistes caeruleus</i>        | N,m,h     | 2p                   |
| Kulík riečny<br><i>Charadrius dubius</i>           | m         | prít.       | Sýkorka uhliarka<br><i>Periparus ater</i>           | m         | 2 indiv              |
| Kulík zlatý<br><i>Pluvialis apricaria</i>          | m         | 9 indiv     | Sýkorka veľká<br><i>Parus major</i>                 | N         | 5-8p                 |
| Cívik chochlatý<br><i>Vanellus vanellus</i>        | m         | 220 indiv   | Brlík obyčajný<br><i>Sitta europaea</i>             | N         | 2-3p                 |
| Bojovník bahenný<br><i>Philomachus pugnax</i>      | m         | 20 indiv    | Kôrovník dlhoprstý<br><i>Certhia familiaris</i>     | h         | 1 indiv              |
| Pobrežník sivý<br><i>Calidris temminckii</i>       | m         | 1 indiv     | Kôrovník krátkoprstý<br><i>Remiz pendulinus</i>     | N         | 2-4p                 |
| Pobrežník čiernozobý<br><i>Calidris alpina</i>     | m         | 1 indiv     | Vlha obyčajná<br><i>Oriolus oriolus</i>             | N         | 1-2p                 |
| Močiarnica mekotavá<br><i>Gallinago gallinago</i>  | m         | 7 indiv     | Strakoš obyčajný<br><i>Lanius collurio</i>          | N         | 0-1p                 |
| Močiarnička tichá<br><i>Lymnocyptes minimus</i>    | m,h       | 1 indiv     | Strakoš veľký<br><i>Lanius excubitor</i>            | N,h       | 0-1p,<br>1 indiv     |
| Sluka hôrna<br><i>Scolopax rusticola</i>           | m         | 1 indiv     | Sojka obyčajná<br><i>Garrulus glandarius</i>        | N,m       | 1p,<br>5-7 indiv     |
| Brehár čiernochvostý<br><i>Limosa limosa</i>       | m         | 4 indiv     | Straka obyčajná<br><i>Pica pica</i>                 | N,m,h     | 5-8p,<br>10-15 indiv |
| Hvzdák malý<br><i>Numenius phaeopus</i>            | m         | 1 indiv     | Kavka tmavá<br><i>Coloeus monedula</i>              | N         | 25p                  |
| Hvzdák veľký<br><i>Numenius arquata</i>            | m         | 11 indiv    | Havran čierny<br><i>Corvus frugilegus</i>           | m         | 150 indiv            |
| Kalužiak perlavý<br><i>Tringa ochropus</i>         | m         | 4 indiv     | Krkavec čierny<br><i>Corvus corax</i>               | m,h       | prít.                |
| Kalužiak červenonohý                               | m         | 5 indiv     | Vrana popolavá                                      | N,m,h     | 1p                   |

| Druh   | Kategória | Početnosť     | Druh   | Kategória | Početnosť         |
|--|-----------|---------------|--|-----------|-------------------|
| <i>Tringa totanus</i>                                  |           |               | <i>Corvus cornix</i>                                       |           |                   |
| Kalužiak sivý<br><i>Tringa nebularia</i>               | m         | 5 indiv       | Vrana čierna<br><i>Corvus corone</i>                       | m         | 1 indiv           |
| Kalužiak tmavý<br><i>Tringa erythropus</i>             | m         | 1 indiv       | Škorec obyčajný<br><i>Sturnus vulgaris</i>                 | N,m       | 10-15p,<br>2000e  |
| Kalužiak močiarny<br><i>Tringa glareola</i>            | m         | 11 indiv      | Vrabc domový<br><i>Passer domesticus</i>                   | h         | 1p                |
| Kalužiačik malý<br><i>Actitis hypoleucos</i>           | N,m       | 1p,7 indiv    | Vrabc poľný<br><i>Passer montanus</i>                      | m,h       | 10p               |
| Čajka malá<br><i>Hydrocoloeus minutus</i>              | m         | 20e           | Pinka obyčajná<br><i>Fringilla coelebs</i>                 | N         | 3-6p              |
| Čajka čiernohlavá<br><i>Ichthyaetus melanocephalus</i> | N         | 2p            | Pinka severská (ikavec)<br><i>Fringilla montifringilla</i> | h         | prít.             |
| Čajka smejivá<br><i>Chroicocephalus ridibundus</i>     | N,m,h     | 400-1200p     | Kanárik poľný<br><i>Serinus serinus</i>                    | m         | 1 indiv           |
| Čajka sivá<br><i>Larus canus</i>                       | N,m,h     | 1p,1170 indiv | Zelienka obyčajná<br><i>Carduelis chloris</i>              | m,h       | 150 indiv         |
| Čajka žltónohá<br><i>Larus michahellis</i>             | N,m,h     | 2p            | Stehlík obyčajný<br><i>Carduelis carduelis</i>             | N,m,h     | 1-2p              |
| Čajka tmavá<br><i>Larus fuscus</i>                     | m         | 17 indiv      | Stehlík čížik<br><i>Carduelis spinus</i>                   | m,h       | 150 indiv         |
| Čegrava veľkozobá<br><i>Hydroprogne caspia</i>         | m         | 3 indiv       | Stehlík konôpka<br><i>Carduelis cannabina</i>              | m,h       | prít.             |
| Rybár riečny<br><i>Sterna hirundo</i>                  | N,m       | max. 287p     | Stehlík čečetka<br><i>Carduelis flammea</i>                | m         | 3 indiv           |
| Čorík bahenný<br><i>Chlidonias hybrida</i>             | m         | 12 indiv      | Hýľ obyčajný<br><i>Pyrrhula pyrrhula</i>                   | m,h       | prít.             |
| Čorík čierny<br><i>Chlidonias niger</i>                | m         | 13 indiv      | Glezg obyčajný<br><i>Coccothraustes coccothraustes</i>     | m,h       | prít.             |
| Čorík bielokrídly<br><i>Chlidonias leucoptera</i>      | m         | 9 indiv       | Strnádka obyčajná<br><i>Emberiza citrinella</i>            | N,m,h     | 1-2p,<br>40 indiv |
| Holub plúžik<br><i>Columba oenas</i>                   | m         | prít.         | Strnádka trstinová<br><i>Emberiza schoeniclus</i>          | N         | 2-3p              |
| Holub hrivnák<br><i>Columba palumbus</i>               | N         | prít.         |  |           |                   |

Pre veľkú časť vtáčích druhov zistených v CHVÚ Dubnické štrkovisko má táto lokalita len priemerný alebo okrajový význam. V prípade niektorých druhov vodného vtáctva však patrí Dubnické štrkovisko medzi najvýznamnejšie hniezdiská na strednom Považí kvôli prítomnosti veľkého počtu ostrovov, ktoré na hniezdenie používajú aj rybáre riečne. Dubnické štrkovisko je tak jedným z mála hniezdisk čajky čiernohlavej (*Ichthyaetus melanocephalus*) a čajky sivej (*Larus canus*) na Slovensku. V rámci celého povodia Váhu ide dnes o druhé najvýznamnejšie hniezdisko čajky smejivej (*Chroicocephalus ridibundus*) a jedno z troch hniezdisk chavkošov nočných (*Nycticorax nycticorax*). Preto rovnako, ako je pre rybára riečného dôležitý manažment hniezdných ostrovov, tak je dôležitý aj pre tieto druhy.

#### Vymedzenie a opis biotopov druhov

**Jediným predmetom ochrany v území je rybár riečny (*Sterna hirundo*).** Hniezdnymi biotopmi tohto druhu sú oblasti väčších riek a stojatých vôd so štrkovými ostrovmi a brehmi (Darolová 2002). Vo svete obýva širokú škálu biotopov od pieskových pláží na morských kosách, cez medzidunové zatravnené oblasti, pieskové, skalnaté ale aj vegetáciou pokryté ostrovy, rieky a jazerá. Adaptuje sa aj na umelé hniezdne biotopy a v Európe osídľuje stredné toky riek a ich ústia (Gochfeld et al. 2013). Podobného charakteru sú aj hniezdiská na Slovensku. Pôvodne

hniezdil na riečnych ostrovoch väčších a stredne veľkých riek aj na Slovensku. Tohto charakteru bolo aj hniezdisko na Váhu pri Melčiciach neďaleko od Dubnického štrkoviska pred jeho reguláciou v tridsiatych rokoch minulého storočia (Ferianc, 1977). Dnešné hniezdiská na ostrovoch na rybníkoch, vodných nádržiach a štrkoviskách, kde dnes na Slovensku hniezdi väčšina populácie, sú len náhradnými biotopmi po regulácii riek. Tieto náhradné lokality však vo významnejšom počte využíva ako hniezdiská, len ak je vegetácia na ostrovoch nízka, riedka, resp. úplne absentujúca a hniezdny substrát je pieskový, resp. štrkový.

Na Dubnickom štrkovisku je v súčasnosti **90 menších ostrovčekov**, z ktorých časť je však porastená hustou a stromovou vegetáciou a teda nevhodných pre hniezdenie rybára riečneho. Tieto ostrovčeky sú umiestnené niekoľko desiatok centimetrov nad vodnú hladinu. Necelá polovica ostrovov je umiestnená vo väčšej vzdialenosti od brehu (40) a z nich 25 je v súčasnosti pravidelne manažovaných a je na nich každoročne udržiavaný štrkový substrát pre hniezdenie rybára riečneho. Väčšinou ide o malé ostrovy s rozmermi niekoľko metrov, najväčšie z uvedených udržiavaných ostrovov dosahujú dĺžku 25 metrov, pri šírke niekoľkých metrov. Mapa predmetu ochrany je v prílohe č. 6.1.

### 1.6.2. Stručný opis predmetu ochrany

**Dubnické štrkovisko je jedným z piatich najvýznamnejších území na Slovensku pre hniezdenie rybára riečneho.** V súčasnosti je Dubnické štrkovisko po CHVÚ Dunajské luhy druhým najvýznamnejším hniezdiskom tohto druhu na Slovensku, s pravidelným hniezdením viac ako 230 párov. V CHVÚ Dunajské luhy **hniezdi pravidelne približne 300 párov**. Vzhľadom na malú rozlohu CHVÚ Dubnické štrkovisko - v porovnaní s inými väčšími chránenými vtáčimi územiami, kde je druh predmetom ochrany (CHVÚ Slňava, CHVÚ Horná Orava, CHVÚ Záhorské Pomoravie a CHVÚ Dunajské luhy), tak ochrana rybára riečneho ako predmetu ochrany v CHVÚ Dubnické štrkovisko má obzvlášť veľký význam.

### 1.6.3. Hodnotenie stavu predmetu ochrany, stanovenie priorít ochrany

#### 1.6.3.1. Stav druhov vtákov a ich biotopov na ochranu ktorých sa vyhlasuje CHVÚ

##### 1.6.3.1.1. Rybár riečny

Stav veľkosti populácie rybára riečneho sa podľa aktuálnej definície priaznivého stavu hodnotí stupňom A ako dobrý, priaznivý. V prípade populačného a areálového trendu je hodnotenie mierne horšie a to na stupni B, stále však ako priemerný priaznivý stav.

Menej pozitívne je hodnotenie biotopov. V prípade hniezdného biotopu je síce hodnotenie stále na stupni B ako priemerný priaznivý stav, no v prípade potravného biotopu je stav biotopu v CHVÚ hodnotený stupňom C, t. j. ako nepriaznivý stav.

#### 1.6.3.2. Súčasný stav druhu

##### 1.6.3.2.1. Definovanie stavu rybára riečneho v CHVÚ Dubnické štrkovisko

### **Rozšírenie, početnosť a charakteristika druhu**

V CHVÚ Dubnické štrkovisko hniezdi druh na sústave štrkových ostrovov, ktoré vznikli pri ťažbe štrku. Ide o pravidelné hniezdisko druhu, minimálne od r. 1999. Hniezdna populácia mala v období rokov 1999 – 2009 stúpajúci trend. **Najviac rybárov riečnych v území hniezdilo v roku 2009, kedy zahniezdilo 287 párov.** V máji 2010 bola na začiatku hniezdenia celá kolónia v počte 195 párov vyplavená povodňou na Váhu. Rybáre riečne sa pokúsili znovu zahniezdiť, ale náhradné znášky boli opätovne vyplavené júnovou povodňou. V roku 2010 rybáre riečne v CHVÚ Dubnické štrkovisko nemali žiadne úspešné hniezdenie. **V roku 2011 hniezdilo v území 212 párov, v roku 2012 hniezdilo 235 párov a v roku 2013 hniezdilo 260 párov rybárov** (Karaska et al. 2015). Rybáre riečne hniezdia v CHVÚ Dubnické štrkovisko v zmiešanej kolónii s čajkami smejivými. Rybáre začínajú hniezdiť neskôr ako čajky a obsadzujú menšie ostrovy s nízkym alebo žiadnym vegetačným krytom, na okrajoch zmiešanej kolónie. Vyššiu hniezdnu úspešnosť rybáre dosahujú na menších ostrovoch bez prítomnosti hniezdiacich čajok

smejivých. Potravné biotopy sa nachádzajú v malej miere priamo na Dubnickom štrkovisku, ale najmä na rieke Váh, pretekajúcej vo vzdialenosti cca 150 metrov. Tieto hlavné loviská však nie sú súčasťou CHVÚ. Za potravou zaletujú rybáre pomerne ďaleko, (vtáky s potravou letiace smerom ku kolónii boli pozorované až do vzdialenosti 15 km). Pri love vyhľadávajú najmä plytkiny s rýchlo prúdiacimi úsekmi v koryte rieky. Korisť tvoria predovšetkým malé ryby. Dôležité sú plytké úseky rieky so štrkovými lavicami, ktoré rybáre riečne využívajú nielen pri love, ale aj pri vyvážaní mláďat. Tie krátko po vyletení z hniezda opúšťajú s rodičmi kolóniu a zdržiavajú sa na štrkových laviciach rieky Váh. Rybáre riečne využívajú CHVÚ Dubnické štrkovisko iba na hniezdenie a počas migrácie sa zdržiavajú na Váhu.

Tabuľka č. 3 Definovanie stavu druhu rybár riečny

| Kritériá hodnotenia |                        | PRIAZNIVÝ STAV   |  | NEPRIAZNIVÝ STAV  |
|---------------------|------------------------|--|--|---|
|                     |                        | A - dobrý  | B - priemerný  | C - nepriaznivý   |
| populácia           | 1.1. veľkosť populácie | v CHVÚ hniezdi minimálne 230 párov za posledných 5 rokov   | v CHVÚ hniezdi 190 - 230 párov za posledných 5 rokov   | v CHVÚ hniezdi maximálne 190 párov za posledných 5 rokov  |
|                     | 1.2. populačný trend   | populácia má za posledných 5 rokov rastúci trend o viac ako 20 %   | populácia je v priebehu posledných 5 rokov stabilná, prípadne mierne kolíše ( $\pm 20\%$ )   | populácia má za posledných 5 rokov klesajúci trend o viac ako 20 %  |
|                     | 1.3. areálový trend    | počet obsadených hniezdných ostrovov v CHVÚ za posledných 5 rokov rastie   | počet obsadených hniezdných ostrovov v CHVÚ je za posledných 5 rokov stabilný  | počet obsadených hniezdných ostrovov za posledných 5 rokov klesá  |
| biotop              | 2.1. hniezdny biotop   | všetky obsadené a potenciálne hniezdne ostrovy sú vhodne manažované odstraňovaním vegetácie, sú pokryté obnaženým štrkovým substrátom, prípadne sú porastené riedkou a nízkou vegetáciou | minimálne 50% obsadených a potenciálnych hniezdných ostrovov je vhodne manažovaných odstraňovaním vegetácie, sú pokryté obnaženým štrkovým substrátom, prípadne sú porastené riedkou a nízkou vegetáciou | menej ako 50 % obsadených a potenciálnych hniezdných ostrovov je vhodne manažovaných odstraňovaním vegetácie, sú pokryté obnaženým štrkovým substrátom, prípadne sú porastené riedkou a nízkou vegetáciou |
|                     | 2.2. potravný biotop   | v území sú dostatočne veľké (druh nemusí loviť mimo územia) potravné biotopy stojatých aj tečúcich vôd s dostatkom malých rýb  | v území sú obmedzené potravné biotopy (druh musí loviť čiastočne aj mimo územia) stojatých aj tečúcich vôd s dostatkom malých rýb  | v území sa nenachádzajú dostatočné potravné biotopy (druh musí loviť mimo územia) stojatých aj tečúcich vôd s dostatkom malých rýb  |

| Kritériá hodnotenia |  | PRIAZNIVÝ STAV   |   | NEPRIAZNIVÝ STAV  |
|---------------------|--|--|---|---|
|                     |  | A - dobrý  | B - priemerný   | C - nepriaznivý   |
| ohrozenia           | 3.1. stupeň ohrozenia druhu (prenasledovanie, vyrušovanie) | počas hniezdneho obdobia nedochádza k žiadnym rušivým vplyvom na hniezdiskách, vstup do kolónie je eliminovaný, monitoring je uskutočňovaný z bezpečnej vzdialenosti, bez priameho vstupu do kolónie, na hniezdných ostrovoch majú rybáre dostatok miesta na hniezdenie a nie sú vytláčané čajkami smejivými | počas hniezdneho obdobia dochádza k obmedzeným rušivým vplyvom bez priameho ohrozovania hniezd, napríklad rybolov a rekreácia, počas hniezdneho obdobia v blízkosti kolónie alebo priamo na hniezdisku, hniezdne ostrovy sú všetky obsadené čajkami smejivými, znižuje sa hniezdna úspešnosť rybárov riečnych | počas hniezdneho obdobia dochádza k výrazným rušivým vplyvom hniezdna kolónia je opakovane vyrušovaná pri športovom rybolove a rekreácii, do kolónie alebo tesnej blízkosti ostrovov je vstupované za účelom vnaďenia rýb, alebo pri fotografovaní vtáctva, všetky hniezdne ostrovy sú husto obsadené čajkami smejivými |
|                     | 3.2. stupeň ohrozenia druhu predáciou                      | na ostrovoch sa počas hniezdneho obdobia nevyskytujú predátori za obdobie posledných 5 rokov   | menej ako 50 % aktívnych alebo potenciálnych hniezdných ostrovov pravidelne navštevujú predátori (líšky, kuny) za obdobie posledných 5 rokov  | viac ako 50 % aktívnych alebo potenciálnych hniezdných ostrovov pravidelne navštevujú predátori (líšky, kuny) za obdobie posledných 5 rokov   |
|                     | 3.3. stupeň ohrozenia hniezdného biotopu                   | žiadny aktívny alebo potenciálny hniezdny ostrov nie je ohrozený zničením (rozplavením, príp. odťažením), alebo nedostatočným manažmentom, územie je zabezpečené proti zaplaveniu v prípade lokálnej povodne   | menej ako 50 % aktívnych alebo potenciálnych hniezdných ostrovov je ohrozených zničením (rozplavením, príp. odťažením), alebo nedostatočným manažmentom, územie je čiastočne zabezpečené proti zaplaveniu v prípade lokálnej povodne  | viac ako 50 % aktívnych alebo potenciálnych hniezdných ostrovov je ohrozených zničením (rozplavením, príp. odťažením), alebo nedostatočným manažmentom, územie nie je zabezpečené proti zaplaveniu v prípade lokálnej povodne, v území prebieha ťažba štrkopieskov  |

Tabuľka č. 4 Hodnotiacia tabuľka (body):

| Kritérium |                                  | Stav | Váha parametra | Počet bodov |
|-----------|----------------------------------|------|----------------|-------------|
| P         | 1.1. Veľkosť a hustota populácie | 3    | 3              | 9           |
|           | 1.2. Populačný trend             | 2    | 3              | 6           |
|           | 1.3. Areálový trend              | 2    | 2              | 4           |
| B         | 2.1. Hniezdny biotop             | 2    | 3              | 6           |
|           | 2.2. Potravný biotop             | 1    | 3              | 3           |

|                        |                                       |   |   |           |
|------------------------|---------------------------------------|---|---|-----------|
| O                      | 3.1. Stupeň ohrozenia druhu           | 2 | 3 | 6         |
|                        | 3.2. Stupeň ohrozenia druhu predáciou | 2 | 3 | 6         |
|                        | 3.3. Stupeň ohrozenia biotopu         | 3 | 3 | 9         |
| Možný počet bodov      |                                       |   |   | 69        |
| <b>Dosiahnuté body</b> |                                       |   |   | <b>49</b> |

\*Bodová hodnota stavu: A = 3 body, B = 2 body, C = 1 bod

P – populácia, B – biotop, O - ohrozenia

Celkové vyhodnotenie (percentuálny podiel dosiahnutej hodnoty z možnej hodnoty): 71 %

Tabuľka č. 5 Celkové vyhodnotenie

| A          | B           | C         |
|------------|-------------|-----------|
| 100 - 78 % | 77 - 55 %   | 54 - 33 % |
|            | <b>71 %</b> |           |

### Zhodnotenie

Na základe zadaných kritérií hodnotenia zaradujeme druh rybár riečny v celkovom hodnotení do **priemerného priaznivého stavu B s hodnotou 71 %**.

Potravné biotopy hodnotené priamo v CHVÚ Dubnické štrkovisko nie sú v priaznivom stave. V území sa nevyskytuje dostatok potravy pre miestnu populáciu rybárov riečnych a to najmä v dôsledku intenzívneho športového rybolovu a s ním súvisiacich činností. Kvalita vody, stav ponorenej a plávajúcej vegetácie, stav populácií rýb, je priamo ovplyvňovaný intenzívnym zarybňovaním nepôvodnými druhmi rýb a činnosťou športových rybárov. Už v máji je voda zakalená a porasty vodných rastlín, napriek malej hĺbke a bahnitému dnu, takmer úplne absentujú. Rybiu osádka Dubnického štrkoviska tvoria najmä kapor rybníčný (zarybňuje sa až 4000 kg kapra ročne) a negatívny dopad na vodnú vegetáciu majú aj vysadené amury. Hlavná potrava rybárov riečnych, malé ryby, sa v CHVÚ Dubnické štrkovisko nevyskytujú v dostatočnom počte. Rybáre riečne zalietajú v čase hniezdenia na loviská mimo CHVÚ, niekedy na značné vzdialenosti, kde môžu byť potenciálne ohrozené.

V rámci CHVÚ Dubnické štrkovisko dochádza k vyrušovaniu vtákov rybármi a rekreatantmi, ktorí sa pohybujú v okolí hniezdných ostrovov, kde by v prípade pokoja mohli vtáky loviť. Člnovaním za účelom rekreácie, zakrmovaním či zaváňaním nástrah z člna v okolí hniezdných ostrovov, tiež kempovaním v CHVÚ Dubnické štrkovisko dochádza k rušeniu kolónie. Každý vstup do kolónie v čase výchovy mláďat má za následok straty na mláďatách, preto je dôležité eliminovať každé vyrušovanie v tomto citlivom období efektívnym uplatňovaním a kontrolou dodržiavania ustanovení vyhlášky MŽP SR č. 435/2009 Z. z.

Územie je doposiaľ **evidované ako dobývací priestor pre ťažbu štrkopieskov**, a preto sa ani do budúcnosti nedajú vylúčiť snahy o doťaženie štrku, čo by znamenalo zánik hniezdných kolónii na ostrovoch. Tento rozpor medzi ekonomickými záujmami v území a cieľmi ochrany prírody je z veľkej časti zapríčinený nedostatkami vo vyhláške MŽP SR č. 435/2009 Z. z., ktoré nedovoľujú efektívnu ochranu tejto významnej hniezdnej kolónie. Do budúcnosti je nevyhnutné eliminovať potenciálnu ťažbu štrku, ktorá by zapríčinila likvidáciu hniezdnej kolónie rybára riečneho, ale aj ďalších kolóniových druhov hniezdiacich na ostrovoch.

Nárast hniezdnej populácie rybára riečneho za posledných 15 rokov súvisí s pravidelným intenzívnym manažmentom hniezdného biotopu, na ktorom je tento druh závislý. Pri absencii vhodného manažmentu sa dá očakávať výrazný pokles hniezdnej populácie až s jej možným zánikom. Tento manažment však nie zabezpečený systémovým opatrením, ale je vykonávaný miestnymi dobrovoľníkmi.

### 1.6.3.3. Cieľový stav druhu

V súčasnosti je stav populácie hodnotený ako dobrý, no stav hniezdných biotopov ako priemerný a stav potravných biotopov ako nepriaznivý, preto celkový stav druhu je hodnotený len ako priemerný.

**Opatrenia na udržanie populácie v priaznivom dobrom stave by preto mali byť smerované v dlhodobom horizonte predovšetkým na zvýšenie kvality hniezdných biotopov a ich manažment s cieľom uchovania stavu druhu v najbližších desaťročiach na úrovni minimálne 230 párov, teda v dobrom priaznivom stave.**

Tento cieľ je pri vykonaní nižšie uvedených opatrení dosiahnuteľný vzhľadom na to, že výskyt rybára riečneho na Slovensku je v súčasnosti limitovaný predovšetkým počtom vhodných hniezdných lokalít. Navyše dosiahnutie cieľového stavu druhu na Dubnickom štrkovisku je dôležité, keďže ide o druhé najvýznamnejšie hniezdisko druhu na Slovensku, ktoré zatiaľ nie je dotknuté výskytom invázných nepôvodných druhov šeliem (napríklad norok americký, medvedík čistotný a psík medvedíkovitý) ako sú napríklad Chránenom vtáčom území Dunajské luhy. Preto limitujúcim faktorom početnosti hniezdných párov rybára riečneho priamo na Dubnickom štrkovisku je predovšetkým kvalita biotopov, v menšej miere antropické aktivity. Ide tak o relatívne jednoduchšie ovplyvniteľné faktory, na rozdiel od eliminovania výskytu invázných a nepôvodných druhov šeliem. Udržanie dobrej kvality biotopov na Dubnickom štrkovisku pre rybára riečneho tak môže byť kľúčové pre udržanie dobrého stavu celej slovenskej populácie, a preto je dôležité udržať tu cieľový stav druhu na vyšších štandardoch, keďže jeho udržanie je tu ľahšie dosiahnuteľné ako v iných slovenských chránených vtáčích územiach.

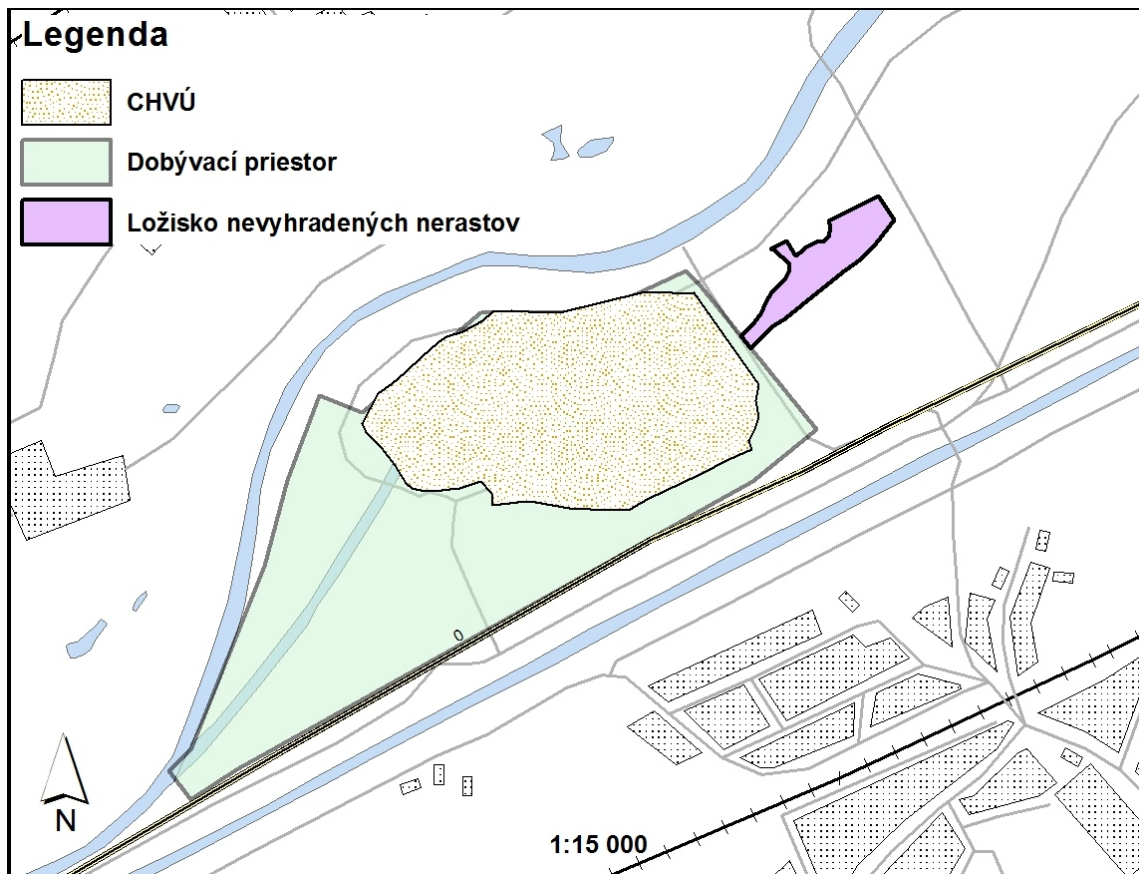
*Na dosiahnutie cieľového stavu druhu je potrebné realizovať nasledovné manažmentové opatrenia:*

- zabezpečiť ochranu hniezdnej kolónie, aby nedochádzalo k vyrušovaniu počas hniezdného obdobia rekreatantmi a športovými rybármi (ani vykonávaním brigád po 1. apríli a pretekov v období hniezdenia),
- zabezpečiť zákaz vstupu na ostrovy na štrkovisku a vykonávanie športového rybolovu na nich a v ich okolí a na vodnej ploche vo väčšej vzdialenosti ako 3 m od brehu v období 15. marca až 15. augusta,
- eliminovať potenciálnu ťažbu štrku v budúcnosti a ťažbu štrku v okolí štrkoviska, ktorá by ovplyvnila vodný režim a úroveň hladiny v štrkovisku,
- zabezpečiť pravidelný manažment biotopov hniezdných ostrovov v mimohniezdnom období,
- na vhodných miestach budovať nové ostrovy pre hniezdenie druhu,
- zabezpečiť elimináciu akéhokoľvek likvidovania mokradných biotopov (odvodňovanie, zasypávanie a pod.) a takisto akýchkoľvek úprav litorálnej, submerznej alebo natantnej vegetácie,
- vylúčiť aplikáciu hnojív a pesticídov v CHVÚ,
- vylúčiť pohyb motorovými vozidlami a zlikvidovať chodníky a cesty na brehu na miestach, ktoré sú najbližšie ku hniezdnym kolóniám rybárov riečnych a presunúť ich do väčšej vzdialenosti,
- zabezpečiť údržbu hrádze chrániacu územie pred lokálnou povodňou,
- zabezpečiť pomocou stráže prírody alebo iným spôsobom dodržiavanie ustanovení vyhlášky MŽP SR č. 435/2009 Z. z. resp. ustanovení po zahrnutí vyššie uvedených potrebných úprav (v prípade budovania turistického chodníka je potrebné brať ohľad na ekovýchovu a turistický chodník postavený s cieľom prezentácie hodnôt územia s ohľadom na iné podmienky ochrany je naopak vhodnou súčasťou opatrení na posilnenie vymáhateľnosti a akceptovania ochrany prírody),
- zmeniť hranice dobývacieho priestoru štrkopieskov a pieskov Dubnica nad Váhom,
- obmedziť kvantitu a zmeniť druhové zloženie rýb použitých na zarybňovanie lokality,
- monitorovať a prípadne eliminovať potenciálny výskyt norka amerického, predátora hniezd vodných vtákov.

#### 1.6.3.4. Osobitné záujmy

V CHVÚ Dubnické štrkovisko sú osobitným záujmami okrem ochrany prírody predovšetkým ťažba štrku a športový rybolov.

V prípade **ťažby štrku** ide o ložiská štrkopieskov a pieskov aktívne využívaného Dobývacieho priestoru (DP) Dubnica nad Váhom, ktoré v súčasnosti ťaží spoločnosť Slovenské štrkopiesky, Veľký Slavkov. CHVÚ Dubnické štrkovisko pritom pokrýva veľkú časť DP (obr. 1) a v tejto časti je tak limitované v podstate akékoľvek jeho ďalšie využívanie, resp. je možné s veľmi výraznými obmedzeniami. Táto situácia je tak potenciálne konfliktná, no v súčasnosti sa ťažba sústredila do oblastí mimo CHVÚ a ťažobná spoločnosť Slovenské štrkopiesky, s. r. o. , Veľký Slavkov vychádza takto v ústrety ochrane prírody v CHVÚ Dubnické štrkovisko. V prípade vyťaženia južného okraja ložiska však môže opätovne byť aktuálna otázka ťažby v ostatných častiach DP, kde pred jej povolením v samotnom CHVÚ bude potrebné veľmi citlivo zvážiť rozsah a spôsob ťažby. Ťažba však s určitosťou nebude možná v miestach dnes existujúcich ostrovov a ich bezprostredného okolia a ani na miestach, ktoré by mohli viesť k ovplyvneniu vodného režimu lokality (zvýšeniu, resp. zníženiu hladiny). Z tohto dôvodu je tu potenciálne ohrozenie územia v prípade, ak nedôjde k dohode (alebo sa užívateľovi nevymedzí iný dobývací priestor v susedstve) kvôli vzniku konfliktu záujmov ochrany prírody a dobývania štrkopieskov a pieskov.



Obr. 1. Vyznačenie prekryvu ložiska štrkopieskov a pieskov dobývacieho priestoru Dubnica nad Váhom a hranice CHVÚ Dubnické štrkovisko

Ďalším relevantným osobitným záujmom v oblasti je športové rybárstvo, nakoľko plocha štrkoviska je vedená ako **rybársky revír č. 3-4100-1-1 Štrkovisko Dubnička**. V tomto prípade obmedzenia vyplývajúce z požiadaviek ochrany prírody sú potenciálne konfliktné, keďže spôsobujú obmedzenia doby a miest lovu rýb. Na druhej strane obmedzenia vstupu na ostrovy a najväčší dôraz na klud je kladený na hniezdne ostrovy, pričom samotný lov na brehu nie je zvláštne nad obvyklú mieru limitovaný, preto potenciálny konflikt záujmov ochrany prírody a osobitných záujmov je tu menej významný. V súčasnosti možno skôr existenciu CHVÚ Dubnické štrkovisko chápať ako akceptovanú rybárskou verejnosťou, rovnako ako aj prijatie zásady ochrany najcennejších častí CHVÚ. V budúcnosti v tomto ohľade nie sú potrebné žiadne



striktnejšie úpravy ohľadne samotného rybolovu s výnimkou obmedzení priamo na ostrovoch, preto ani nie je predpoklad, že by záujmy ochrany prírody a športového rybolovu mohli dôjsť na tejto lokalite do výraznejšieho konfliktu. Naopak súčasné zarybňovanie lokality nie je vhodné (väčšinou kaprom rybníčnym), nakoľko prispieva k nadmernému zakaleniu vody v CHVÚ a zlým potravným podmienkam pre rybára riečneho priamo na lokalite.

#### 1.6.4. Hodnotenie ďalších osobitných záujmov ochrany prírody a krajiny v území

CHVÚ sa neprekrýva so žiadnym územím inej kategórie chráneného územia v zmysle zákona č. 543/2002 Z. z. o ochrane prírody a krajiny v znení neskorších predpisov (ďalej len „zákon č. 543/2002 Z. z.“). Nachádza sa v území s prvým stupňom ochrany.

V rámci územného systému ekologickej stability je CHVÚ vyčlenené ako **genofondová plocha a regionálne významná mokrad'**. Na severe susedí s regionálnym biokoridorom pôvodného koryta Váhu, ktoré prepája regionálne biocentrá viazané na alúvium Váhu a v úseku nad Ilavou a pod Trenčínom pokračuje nadregionálnym terestricko-hydrickým biokoridorom Váhu.

### 1.7. Výsledky komplexného zisťovania stavu lesa

V CHVÚ Dubnické štrkovisko sa nenachádzajú žiadne lesné porasty.

## 2. SOCIOEKONOMICKÉ POMERY (VYUŽÍVANIE ÚZEMIA A JEHO OKOLIA), POZITÍVNE A NEGATÍVNE FAKTORY

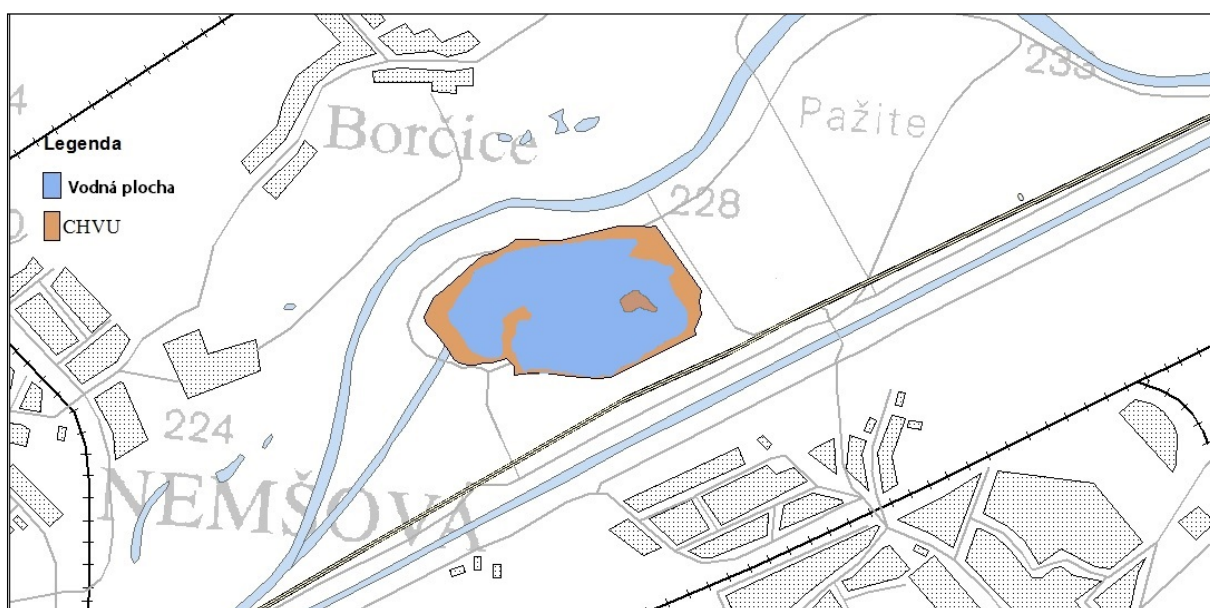
### 2.1. Historický kontext

Štrkovisko sa nachádza na alúviu rieky Váh, kde pred odvedením vody do derivačného kanála, Váh pri pravidelných záplavách menil svoje koryto, ramená a pri týchto riečnych procesoch vytváral široké štrkové náplavy. Tento stav pretrvával ešte krátko po odvedení vody do derivačného kanála v r. 1950 ako dokladajú letecké snímky z tohto obdobia (obr. 2). Ešte v tridsiatych rokoch minulého storočia napríklad v Melčiciach pod Trenčínom boli známe hniezdiská 100 párov rybárov riečnych v inundácii Váhu. Následne v päťdesiatych rokoch minulého storočia bolo známe v Siladiciach pri Hlohovci hniezdisko 25 párov rybárov riečnych a koncom šesťdesiatych rokov boli známe hniezdenia na Váhu pri Hornom Srní, Trenčíne a Krivosúde-Bodovke. V tomto období sa však už objavujú správy o hniezdení rybárov riečnych na náhradných biotopoch a to na ostrovčekoch opustených bagrovísk pri Drahovciach (Ferianc 1977). Je tak zrejmé, že po regulácii Váhu sa rybáre pôvodne hniezdiace na štrkových ostrovoch Váhu presunuli na náhradné biotopy na štrkoviskách. **Dubnické štrkovisko, ktoré vzniklo v sedemdesiatych rokoch 20. storočia**, v tomto hralo pravdepodobne tiež rolu, keďže **vznikalo v období presunu hniezdisk na náhradné lokality**. K úlohe významného hniezdiska okrem toho predurčovalo túto lokalitu jej umiestnenie priamo v inundácii sčasti na pôvodných štrkových ostrovoch, preto význam lokality pretrval dodnes. Od vzniku v sedemdesiatych rokoch minulého storočia sa štrkovisko zväčšovalo do polovice deväťdesiatych rokov minulého storočia. V polovici deväťdesiatych rokov minulého storočia období už štrkovisko dosiahlo rozlohu cca 40 ha, no ešte bolo rozdelené stredovou prepážkou na dve časti. Táto prepážka bola odťažená v roku 2004, kedy štrkovisko nadobudlo súčasný tvar.

Okrem zmeny štruktúry a využívania krajiny spôsobeného ťažbou štrku sa v území, kde je dnes umiestnené Dubnické štrkovisko, **zmenilo aj poľnohospodárske využívanie krajiny**. Na miestach, kde neboli štrkové náplavy, sa v päťdesiatych rokoch minulého storočia páslo. Neskôr boli tieto pasienky opustené. V širšom okolí CHVÚ bola navyše ako na väčšine územia Slovenska v uvedenom období ešte mozaikovitá poľnohospodárska krajina s drobnými poličkami (obr. 2), kde neskôr došlo po kolektivizácii k sceleniu do veľkých lánov.



Obr.2. Ortofotomapa inundácie a riečnych ostrovov Váhu s miestom kde je dnes umiestnené CHVÚ Dubnické štrkovisko z roku 1950 (<http://mapy.tuzvo.sk/HOFM/>).



Obr. 3. Prehľadná mapa inundácie Váhu a Dubnického štrkoviska.

## 2.2. Stručný opis aktuálneho stavu

### Poľnohospodárstvo

V súčasnosti sa priamo v CHVÚ nerealizuje **žiadna poľnohospodárska činnosť**. Iba na západnom okraji CHVÚ je umiestnená pravidelné kosená lúka a na východ územia sú umiestnené plochy ornej pôdy, ktoré však priamo do územia nezasahujú. Severný okraj CHVÚ (čiastočne aj CHVÚ) tvoria trávne porasty, ktoré v minulosti slúžili ako pasienky, dnes sú však opustené.

### Lesné hospodárstvo

V CHVÚ sa nerealizuje žiadna lesohospodárska činnosť, keďže v **CHVÚ sa nenachádzajú žiadne lesné pozemky**. Dreviny a ich porasty nachádzajúce sa v území sú výsledkom sukcesného zarastania bývalých pasienkov.

### Rekreácia a šport

V širšom území CHVÚ je cestovný ruch zameraný predovšetkým na **pešiu turistiku** (príslahlé pohoria), **cykloturistiku**, **pobyt pri termálnych vodách**, **poznávací turizmus**. Značené turistické trasy ani zariadenia cestovného ruchu sa v CHVÚ a jeho okolí nenachádzajú. Ako cyklotrasa je využívaná hrádza popri pôvodnom koryte Váhu, v rámci územného plánu

Trenčianskeho kraja sa **uvažuje s vytvorením Považskej cyklotrasy vedenej hrádzami Váhu s napojením na existujúcu medzinárodnú podunajskú cykloturistickú trasu pri Dunaji**. Vo výhľadovom návrhu je aj využitie Nosického kanála ako súčasti Vážskej vodnej cesty o. i. aj s rekreačným využitím.

Vlastné štrkovisko je v zmysle územného plánu Trenčianskeho kraja zaradené ako plocha pre rekreáciu s využitím pre pobyt pri vode. Územný plán mesta Dubnica nad Váhom tu navrhuje **výhľadové plochy upravené pre rekreáciu a šport** mimo zastavaného územia vrátane zelene a technickej infraštruktúry. Platný územný plán obce Borčice s využitím pre rekreáciu neuvažuje. V súčasnosti prebieha rekreačné využívanie lokality neusmernene. Štrkovisko sa využíva aj pre športový rybolov ako kaprový rybársky revír v správe MsO SRZ Dubnica nad Váhom.

#### Poľovníctvo a rybárstvo

CHVÚ patrí **do poľovnej oblasti J II. Bebrava, poľovný revír Langáč** (86 %) a do **poľovnej oblasti J XXIX Biele Karpaty, poľovný revír Nemšová** (14 %). Dominantná časť CHVÚ Dubnické štrkovisko je súčasťou územia obhospodarovaného poľovníckym združením Langač-Markovica Dubnica nad Váhom, no nepatrí medzi ťažisko využívania poľovných práv dotknutého poľovného združenia. V prípade rybárstva je Dubnické štrkovisko vedené ako **rybársky revír č. 3-4100-1-1 Štrkovisko Dubnička** a patrí medzi kľúčové revíry miestneho rybárskeho združenia. V súčasnosti je výkon rybárskeho práva len mierne obmedzený samotným CHVÚ Dubnické štrkovisko a to termínmi, kedy je rybolov vylúčený v hniezdnom období. V dôsledku slabej kontrolnej činnosti v území nie sú často obmedzenia dodržiavané a obzvlášť v júni býva v území napriek obmedzeniam z vyhlášky MŽP SR č. 435/2009 Z. z. rybolov realizovaný.

#### Ťažba nerastných surovín

V okolí CHVÚ nie sú evidované prieskumné územia ani chránené ložiskové územia. CHVÚ je súčasťou priestoru, ktorý je výhradným ložiskom s určeným **dobývacím priestorom Dubnica nad Váhom** (Kameňolomy SR, s. r. o., Zvolen) pre štrkopiesky a piesky. Rozhodnutie na ťažbu bolo vydané v roku. 1965. V súčasnosti sa eviduje ako ložisko s rozvinutou ťažbou. V blízkosti severovýchodným smerom sa nachádza **ložisko nevyhradeného nerastu – štrkopieskov a pieskov Dubnica nad Váhom – Pažite** (ÚTES, spol. s r. o. Dubnica nad Váhom) s aktívnou ťažbou. Na pravej strane Váhu smerom na Boľšov sa nachádzajú dve ložiská nevyhradených nerastov - štrkopieskov a pieskov Boľšov – objekt 2 a Prejta (DARJA s.r.o. Boľšov), v ktorých bola ťažba ukončená.

#### Využitie vody

V rámci širšieho územia je realizovaný veľký počet **hydrogeologických vrto, monitorovacích, resp. pre zásobovanie pitnou a úžitkovou vodou**. Dva sa nachádzajú v blízkosti juhovýchodne od štrkoviska mimo CHVÚ. Na lokalite ani v okolí nie sú zriadené vodárenské zdroje a ich ochranné pásma.

Z hľadiska povrchových vôd je významným prvkom **VE Nosice**, ktorá je vybudovaná na rieke Váh cca 30 km severovýchodne od CHVÚ. Prietoky Váhu pod VE sú rozdelené medzi pôvodné prirodzené koryto a Nosický kanál, ktorý bol vybudovaný pre odvádzanie prietokov využitých vo VE.

#### Ďalšie využitie

V širšom okolí CHVÚ sa nachádza prevádzkovaná **regionálna skládka odpadov v Dubnici nad Váhom**. Severovýchodne od CHVÚ v priestore medzi korytom Váhu a diaľnicou pri Boľšove je evidovaná skládka odpadov s ukončenou prevádzkou (1800 m od CHVÚ) a viaceré lokality bývalých skládok odpadu, ktoré boli odvezené a upravené, najbližšia je situovaná cca 700 m od CHVÚ. Problémom sú tiež nelegálne skládky odpadu.

V bezprostrednej blízkosti CHVÚ pôsobí **líniový zdroj hluku z dopravy – diaľnica D1**.

#### Kultúrne dedičstvo a náboženské aktivity

V CHVÚ a v jeho bezprostrednom okolí sa nenachádzajú kultúrne pamiatky alebo objekty významné z hľadiska kultúrno-historického dedičstva. Najbližšie situovaný je pamiatkovo

chránený park v Borčiciach. V území sa neevidujú kultúrne ani náboženské aktivity, ktoré by mohli mať dopad na predmet ochrany.

### **2.3. Návrh zásad a opatrení využívania územia a jeho okolia z hľadiska cieľov ochrany**

Návrh opatrení vychádza z hodnotení priaznivých stavov predmetných druhov v CHVÚ Dubnické štrkovisko vyhotoveného Štátnou ochranou prírody Slovenskej republiky (ŠOP SR) na základe dát z monitoringu vtáctva v rokoch 2010 - 2012 a odporúčaní navrhnutých expertmi v danom hodnotení, ako aj ďalších publikovaných odporúčaní (Danko et al. 2002, Gúgh et al. 2015).

Vzhľadom na malú rozlohu územia a tiež na to, že v CHVÚ Dubnické štrkovisko je len jeden druh vtáctva ako predmet ochrany, neboli vymedzené v CHVÚ žiadne ekologicko-funkčné priestory.

#### **2.3.1. Poľnohospodárstvo**

V súčasnosti sa priamo CHVÚ poľnohospodársky nevyužíva. Hneď na západnom a východnom okraji CHVÚ sa však už intenzívne hospodári, kým na severnom okraji bývalé aluviálne lúky v súčasnosti sukcesne zarastajú. Preto by bolo vhodné na týchto miestach obnoviť poľnohospodárske využitie územia a to buď kosenie lúk alebo pastvu (a to po severnom brehu Dubnického štrkoviska), aby sa zabránilo sukcesnému zarastaniu týchto plôch, vzniku lesnej bariéry medzi Váhom a Dubnickým štrkoviskom, čím by sa tiež redukovala možnosť lovu dravcov z posedu tesne pri kolónii.

#### **2.3.2. Lesné hospodárstvo**

Na Dubnickom štrkovisku a ani v jeho bezprostrednom okolí sa v súčasnosti nenachádza žiadny obhospodarovaný lesný porast. Všetky porasty drevín sú výsledkom sukcesie na pôvodných aluviálnych lúkach, resp. v ťažobných priestoroch. Ako je uvedené vyššie, **nie je vhodné, aby na severnom okraji CHVÚ a na severnom brehu Dubnického štrkoviska vytvorila sukcesiou bariéra v podobe súvislého porastu drevín medzi Váhom a Dubnickým štrkoviskom**. Preto by bolo vhodné cielenými opatreniami (obnovením poľnohospodárstva) tu sukcesné zarastanie blokovat' rovnako ako na hniezdnych ostrovoch rybára riečneho. Tieto opatrenia sú kľúčové z pohľadu zachovania hniezdnych populácií rybára riečneho. **Naopak na východnom, západnom a južnom brehu Dubnického štrkoviska je možné ponechať sukcesii voľný priebeh rovnako ako na ostrovoch, ktoré slúžia ako hniezdiská chavkoša nočného**. Z tohto pohľadu je aj irelevantné druhové zastúpenie, vrátane invázných a nepôvodných druhov rastlín, ktoré by však mali byť tlmené z dôvodu ochrany ostatných rastlinných spoločenstiev uvedených v zákone č. 543/2002 Z. z.

#### **2.3.3. Rekreačia a šport**

V územných plánoch dotknutých obcí absentujú väčšie rozvojové zámery ohľadne rekreácie a športu na tejto lokalite. Tento stav je potrebné zachovať s možnou prípustnou funkciou Dubnického štrkoviska na individuálnu rekreáciu pri vode mimo hniezdneho obdobia. Zároveň je potrebné vylúčiť v celom CHVÚ Dubnické štrkovisko a v bezprostrednom okolí iné formy športu (organizované a aj neorganizované), ktoré by mohli na lokality zvýšiť úroveň hluku (napr. motokros a pod.).

#### **2.3.4. Poľovníctvo a rybárstvo**

V prípade rybárstva a poľovníctva nie je nutné ich úplné vylúčenie na lokalite, dôležité je **len ich usmernenie a minimalizovanie počas hniezdneho obdobia v celom CHVÚ a obzvlášť na hniezdnych ostrovoch** a na tých častiach brehu, ktoré sa nachádzajú v bezprostrednej blízkosti hniezdnych ostrovov. Okrem toho pri rybárstve je potrebné spolupracovať s členmi príslušnej miestnej organizácie Slovenského rybárskeho zväzu o spôsoboch užívania, ktoré môžu k ochrane prírody prispieť.

### 2.3.5. Ťažba nerastných surovín

Nakoľko ťažba štrkopieskov a pieskov môže viesť k úplnému zlikvidovaniu hniezdnych ostrovov rybára riečneho (priamo a nepriamo), je potrebné ju priamo v CHVÚ úplne eliminovať, resp. za účelom zlepšenia hniezdnych alebo potravných možností kritériových druhov je možné povoliť ťažbu na základe určenia podľa § 29, písm. c) zákona č. 543/2002 len v prípade, že dôjde k zlepšeniu stavu hniezdnych biotopov rybára riečneho a ťažba nijak nezasiahne a ani neohrozí už existujúce hniezdne ostrovy druhu a ich okolie. Ťažba sa môže realizovať mechanizmami z brehu, resp. korčekovým bagrom podľa vyššie uvedených zásad.

Ťažbu je nutné vylúčiť aj z bezprostredného okolia lokality do 10 m od hranice CHVÚ, kde by ťažba mohla spôsobiť zmeny vodnej hladiny v štrkovisku, resp. by mohlo dôjsť k pretrhnutiu hrádze počas povodne. Ťažbu je možné presunúť na bezproblémové územie mimo CHVÚ, čím by sa vytvorili podmienky pre vznik plôch vhodných pre rybolov..

### 2.3.6. Využitie vody

V prípade akéhokoľvek využitia vody priamo v území a bezprostrednom okolí je potrebné zvážiť a posúdiť prípadný dosah na ovplyvnenie hladiny vody v štrkovisku.

### 2.3.7. Ďalšie využitie

V prípade akéhokoľvek iného využitia v CHVÚ Dubnické štrkovisko a jeho bezprostredného okolia, ktoré by menilo súčasné využitie lokality alebo išlo nad rámec zásad a odporúčaní manažmentu, je potrebné bez výnimky postupovať podľa § 28 zákona č. 543/2002 Z. z. a takéto zamýšľané využitie riadne posúdiť z pohľadu dopadov na predmet ochrany CHVÚ. Súčasne je potrebné riešiť s dotknutými subjektmi aj aktuálne problémy, vrátane likvidácie nelegálnych skládok v CHVÚ a jeho okolí.

### 2.3.8. Kultúrne dedičstvo a náboženské aktivity

Je potrebné, aby prírodné dedičstvo lokality bolo vhodnou formou sprístupnené verejnosti a to formou náučného chodníka, pozorovacích veží pre vtáctvo a prípadne aj pozorovacou vežou pre vtáctvo na blízkom odpočívadle diaľnice D1.

## 3. CIELE STAROSTLIVOSTI A OPATRENIA NA ICH DOSIAHNUTIE

### 3.1. Stanovenie dlhodobých cieľov starostlivosti

Dlhodobými cieľmi do roku 2016 v CHVÚ Dubnické štrkovisko je:

**1. Zlepšiť priaznivý stav rybára riečneho z kategórie B (priemerný) do kategórie A (dobrý)<sup>2</sup>.**

**2. Zvýšiť ekologické povedomie miestnych obyvateľov a zlepšiť spoluprácu s vlastníkmi a správcami pozemkov pri ochrane vtáctva.**

#### Limitujúce faktory

#### *Vnútorne prírodné faktory*

Vo vzťahu k dlhodobému cieľu 1. sú limitujúcimi faktormi predovšetkým prirodzená sukcesia a vodný režim Váhu a jeho prítoku na severnom okraji lokality, ktorý ovplyvňuje aj hladinu vody v Dubnickom štrkovisku.

<sup>2</sup> v zmysle definície priaznivého stavu rybára riečneho uvedeného v tabuľke č. 3

**Prirodzená sukcesia** je najvýznamnejším faktorom, už jednoročná absencia manažmentu vtáčích ostrovov s hniezdnym kolóniami rybára riečneho a ponechanie ich bez starostlivosti vedie k súvislému zárastu rastlinami v prípade, že nie je substrát ostrovov špeciálne upravený (fóliami na ktoré je nasýpaný štrk). Toto by o rok viedlo k rýchlemu poklesu hniezdnej populácie rybára riečneho a rýchlemu zániku všetkých hniezdných kolónií. Nakoľko sa v samotnom koryte Váhu nenachádzajú žiadne náhradné prirodzené hniezdne ostrovy, je potrebné prirodzenú sukcesiu správne cieleňými opatreniami blokovať. Jednou z možností je pravidelné každoročné odstránenie vegetácie z hniezdných ostrovov a ich úprava až po štrkový substrát. Druhou nákladnejšou možnosťou je úprava povrchu hniezdných ostrovov položením fólií na povrch ostrova a pokrytie tejto fólie štrkom, ktorý bude na fólii rýchlo presychať, a tak zabráni rastu vegetácie. Takýto manažment by sa mal vykonávať predovšetkým na aktívnych hniezdiskách rybára riečneho, ale aj na hniezdiskách potenciálnych.

**Vodný režim prítoku Váhu (potok Dubnička) a samotného Váhu** je limitujúcim faktorom v prípade vyšších prietokov uvedených tokov v hniezdnom období. V súčasnosti totiž absentuje v prípade Váhu priepust Dubnického štrkoviska, ktorá nemôže zamedziť spätnému vzdutiu ani v prípade menších povodní. V prípade, ak sa povodeň vyskytne začiatkom hniezdného obdobia, potom po opadnutí vody rybáre riečne založia náhradné znášky. V prípade opakovanej povodne však kolóniu (ako napríklad v roku 2010) v danej sezóne opustia a v ďalšom roku sa vrátia v menšom počte. Podobne rybáre riečne opustia lokalitu aj v prípade vyplavenia hniezdných ostrovčekov koncom hniezdného obdobia a vrátia sa až v nasledujúcej sezóne. Viaceré vyplavenia hniezdných ostrovov sa na Dubnickom štrkovisku v predošlých rokoch vyskytli aj pri menších povodniach v čase, kedy bola hrádza poškodená povodňou. Pre úplnú ochranu pred menšími povodňami je však potrebná výstavba stavidla na výpusti Dubnického štrkoviska, ktorá by zamedzila spätnému vzdutiu. V prípade väčších povodní na Váhu by zamedzenie vytopenia Dubnického štrkoviska bolo príliš nákladné, no vzhľadom na to, že takéto väčšie povodne sa neopakujú často a rybáre sa im vedia prispôbiť, nie je ich zamedzenie ani účelné. V prípade menších povodní však sú tieto opatrenia potrebné, keďže je ako jediná lokalita hniezdného výskytu na strednom Považí zraniteľná celá populácia rybára riečneho v tomto regióne. Navyše nízka poloha hladiny Dubnického štrkoviska vo vzťahu k Váhu zvyšuje zraniteľnosť aj na menšie výkyvy vodnej hladiny, ktoré by bez regulácie toku Váhu kolónie rybárov riečných na prirodzených ostrovov prečkali bez väčšej úhony.

#### *Vnútorne človekom podmienené faktory*

V súčasnosti je manažment hniezdných ostrovov rybára riečneho v CHVÚ Dubnické štrkovisko založený výlučne na kapacitách dobrovoľných ochrancov prírody, ktorí majú na túto aktivitu výnimku, ŠOP SR na túto aktivitu nemá dostatočné kapacity. Kapacity dobrovoľných ochrancov prírody sú tak limitujúcim faktorom pre dosiahnutie cieľa 1. Pre dosiahnutie uvedeného dlhodobého cieľa môže byť v nasledujúcich desaťročiach problematickou aj ťažba štrkopieskov a pieskov, ktorá sa síce dnes priamo v CHVÚ nerealizuje, ale vzhľadom na uznané ložisko Dubnica nad Váhom nie je úplne vylúčená. Ohrozením je aj prípadné nedodržovanie ustanovení vyhlášky MŽP SR č. 435/2009 Z. z., ktoré môže vyplývať často z neznalostí obmedzení a hodnôt lokality a jednoduchých opatrení ako môže každý človek k ochrane lokality prispieť. Limitujúcim faktorom môže byť v území aj stavba čiernych stavieb (úkrytov, dočasných príbytkov) a snahy o väčšie rekreačné využitie lokality.

V prípade **kapacít dobrovoľných ochrancov prírody** vykonávajúcich na lokalite manažment sa za súčasnej sociálnej situácie na Slovensku dá predpokladať, že v tomto území sa udrží dostatočný počet dobrovoľných ochrancov prírody ochotných participovať aktívne na ochrane lokality. V prípade zhoršenia sociálnej situácie v regióne je však možné, že dobrovoľníci, ktorí sa manažmentu hniezdných ostrovov venujú v súčasnosti, nebudú mať popri inej práci na manažment čas a následne rýchlo dôjde k zhoršeniu podmienok pre hniezdenie biotopov (absencia manažmentu a jej dopady sú uvedené vo vnútorných prírodných faktoroch). Keďže ochrana prírody a údržba hniezdných biotopov je dnes založená na dobrovoľných ochrancov prírody, absencia ich aktivít by sa citelne prejavila za súčasných kapacít ŠOP SR. Preto je dôležité aby sa zvýšili personálne kapacity príslušnej správy ŠOP SR, ktorá by na lokalite

vykonávala dozor dodržiavania právnych predpisov a v prípade výpadku dobrovoľníkov by zároveň zabezpečila aj vhodný manažment hniezdných ostrovov na lokalite.

Ak by sa obnovila **ťažba štrkopieskov a pieskov priamo na lokalite**, viedlo by to najskôr k priamej likvidácii hniezdných ostrovov, čo je vzhľadom na význam lokality nežiadúce. Takisto aj ťažba mimo hniezdných ostrovov v priestore Dubnického štrkoviska môže byť problematická. Jedným z rizík je, že prehĺbením existujúcej vodnej plochy (aj keby sa neodťažili priamo ostrovy, čo je v súčasnosti úplne nežiadúce) sa môže ohroziť vodný režim a aj stabilita ostrovov a tie sa následne po zosypaní svahov ponoria pod hladinu. Druhým rizikom je potenciálne vyrušovanie na lokalite. Preto je veľmi dôležitá komunikácia s užívateľom dobývacieho priestoru. Jedným z riešení by bola zmena hraníc dobývacieho priestoru, ktorá by vyčlenila namiesto plochy Dubnického štrkoviska dobývací priestor na inej menej problematickej lokalite. Toto by sa zároveň mohlo uskutočniť s pozemkovými úpravami (alebo len zámenami pozemkov podľa § 61 zákona č. 543/2002 Z. z.), ktoré by scelili pozemky vo vlastníctve SR v okolí a priamo na Dubnickom štrkovisku tak, aby pozemky v samotnom CHVÚ boli všetky vo vlastníctve SR. Takéto opatrenie by do budúcnosti úplne eliminovalo hrozbu ťažby priamo na Dubnickom štrkovisku.

**Dodržiavanie ustanovení vyhlášky MŽP SR č. 435/2009 Z. z.** závisí od miery informácií, ktoré o význame lokality dostáva verejnosť a od spôsobu prístupnosti lokality. Pretože zapojenie verejnosti a všeobecná akceptácia ochrany prírody je kľúčovým limitujúcim faktorom, je zvýšenie povedomia určené ako dlhodobý cieľ 2. Pri všeobecnej akceptácii ochrany prírody na tejto lokalite je efektívnejšia aj represívna časť ochrany zameraná na jednotlivcov nerešpektujúcich základné ustanovenia právnych predpisov. Nedodržiavanie niektorých ustanovení právnych predpisov (napríklad zákaz vstupu na ostrovy) môže mať v hniezdnom období aj pri jednej návšteve fatálne následky na hniezdnu populáciu priamym zlikvidovaním znášok. Preto je dôležité vo verejnosti udržiavať pozitívny vzťah k hodnotám ochrany na tejto lokalite prostredníctvom prednášok, exkurzií a stavby infraštruktúry na pozorovanie vtáctva (pozorovateľní vtáctva, náučného chodníku a pod.). Naopak v prípade budovania čiernych stavieb a prípravy zámerov na väčšie aktívne rekreačné využitie lokality je nutné prostredníctvom dozoru ŠOP SR a dobrovoľných ochrancov prírody včasné zastavenie týchto zámerov a zlikvidovanie všetkých čiernych stavieb. Účelom je zníženie vyrušovania a systematické usmernenie rozvoja aktívneho cestovného ruchu a výstavby objektov do oblastí menej citlivých z pohľadu ochrany prírody, t. j. mimo CHVÚ Dubnické štrkovisko.

Ďalším z vnútorných človekom podmieneným faktorom je ohrozenie vyplývajúce zo **znečistenia vody priamo v CHVÚ**. Znečistenie vody veľmi významne vplýva na rybie spoločenstvá a ryby ako dominantná potrava pre mláďatá rybárov predstavujú potenciálne dôležitý zdroj kontaminácie. Z toho dôvodu je nutné zabezpečenie komplexných analýz vody (vrátane ekotoxikologických analýz pre zistenie endokrinných disruptorov - ktoré nepochádzajú z poľnohospodárskej činnosti) a pri závažných zisteniach pravidelné kontroly vody a odstraňovanie príčin jej znečistenia.

#### *Vonkajšie prírodné faktory*

Faktormi ovplyvňujúcimi dlhodobý cieľ 1 sú vyššie úhrny zrážok na hornom povodí Váhu a situácia na zimoviskách a migračných zastávkach hniezdičov Dubnického štrkoviska a šírenie nepôvodných invázných šeliem (norok americký, psík medvedíkovitý a medvedík čistotný) a vtákov (húska štiha).

V prípade **vyšších úhrnov zrážok a následných povodní** je závažnosť limitujúceho faktoru analyzovaná medzi vnútornými prírodnými faktormi.

**Situácia na zimoviskách a migračných zastávkach** môže negatívne ovplyvniť hniezdne populácie u nás v prípade, ak sa na týchto lokalitách zhorší potravná dostupnosť, resp. zvýši priame prenasledovanie. V prípade rybára riečneho sú však zimoviská umiestnené predovšetkým na pobreží južnej, západnej a východnej Afriky, mimo miest v Stredomorí, kde je prenasledovanie vtáctva a pytliactvo najrozšírenejšie. V prípade, ak by sa závažnosť tohto faktoru zvýšila, následný dopad na populáciu by sa neprejavil okamžite, ale najskôr plynulým dlhodobým poklesom. Preto jediným efektívnym opatrením je zabezpečenie podmienok na

hniezdenie a dôsledné plnenie medzinárodných dohôd (Dohovor o mokradiach majúcich medzinárodný význam predovšetkým ako biotopy vodného vtáctva, Dohoda o ochrane africko-euroázijských druhov sťahovavého vodného vtáctva a iné). Doplnkovými opatreniami k eliminovaniu pôsobenia tohto faktoru môže byť **zlepšenie kvality potravných biotopov a ďalších opatrení pre zvýšenie hniezdnej úspešnosti v CHVÚ Dubnické štrkovisko.**

**Šírenie nepôvodných invázných živočíchov** sa ukazuje v celej Európe ako jedno z najväznejších ohrození autochtónnej fauny nakoľko tieto druhy so širšou ekologickou valenciou vytláčajú mnohé pôvodné druhy neprispôsobené prítomnosti týchto nepôvodných druhov. V prípade rybára riečneho tak norok americký predovaním dokáže veľmi rýchlo znížiť hniezdnu populáciu v priebehu sezóny aj o 40 % (údaje z CHVÚ Dunajské luhy, ale aj zo zahraničia). V súčasnosti výskyt ani jedného z uvedených druhov šeliem na Dubnickom štrkovisku zistený nebol a ani v širšom okolí. Vzhľadom na malú rozlohu lokality by aj náhodný výskyt jedného jedinca uvedených šeliem mohol viesť k úplnému zániku hniezdnej lokality rybára riečneho a aj iných druhov. Rýchlosť šírenia týchto druhov z Českej republiky a južného Slovenska poukazuje na to, že koncom tohto desaťročia už môže byť Dubnické štrkovisko priamo ohrozené inváznymi a nepôvodnými šelmami. Riziko tohto negatívneho vplyvu môže byť znížené len dôsledným monitoringom v širšom okruhu lokality a rýchlou a efektívnou eradikáciou týchto šeliem v okolí CHVÚ Dubnické štrkovisko pred začatím hniezdenia. Takáto eradikácia sa dá efektívne vykonať len za spolupráce ochranárskych organizácií, rybárskych a poľovných združení.

#### *Vonkajšie človekom podmienené faktory*

Dubnické štrkovisko je umiestnené na úzkom páse inundačného územia medzi diaľnicou D1 a korytom Váhu, kde územné plány nepredpokladajú výstavbu. Vonkajším človekom podmieneným rizikom tak v prípade CHVÚ Dubnické štrkovisko ostáva **predovšetkým ťažba štrkopieskov a pieskov na vonkajšom okraji CHVÚ Dubnické štrkovisko v ložisku Dubnica nad Váhom.** V prípade nevhodne realizovanej ťažby v bezprostrednej blízkosti územia hrozí ovplyvnenie vodnej hladiny v Dubnickom štrkovisku a to jej zníženie, ale aj zvýšenie s potenciálnym dopadom na zaplavenie ostrovov, resp. ich spojenie s brehom pri poklese hladiny a následný zánik hniezdných kolónií. Preto je potrebné upraviť rozsah dobývacieho priestoru, resp. usmerniť ťažbu ako je uvedené vyššie v analýze vnútorných človekom podmienených faktorov.

Významným vonkajším človekom podmieneným faktorom je ohrozenie vyplývajúceho zo **znečistenia vôd Váhu** v okolí CHVÚ, ktoré predstavujú primárne potravné zdroje pre kolóniu rybárov riečnych. Znečistenie vody veľmi významne vplyva na rybie spoločenstvá a ryby ako dominantná potrava pre mláďatá rybárov predstavujú potenciálne dôležitý zdroj kontaminácie. Z toho dôvodu je nutné zabezpečenie komplexných analýz vody (vrátane ekotoxikologických analýz pre zistenie endokrinných disruptorov - ktoré nepochádzajú z poľnohospodárskej činnosti) a pri závažných zisteniach navrhnúť pravidelné kontroly vody a odstraňovanie príčin jej znečistenia.

### **3.2. Stanovenie operatívnych cieľov**

Pre dosiahnutie 2 dlhodobých cieľov do roku 2047 boli navrhnuté 4 operatívne ciele:

#### **1. Zlepšiť stav rybára riečneho z kategórie B (priemerný) do kategórie A (dobrý)**

1.1. Udržať priemerný stav (v päťročnej perióde) populácie rybára riečneho na úrovni minimálne 230 párov<sup>3</sup>,

1.2. Každoročne zachovať vhodný hniezdny štrkový substrát na aktuálnych 25 hniezdných ostrovoch rybára riečneho a zvýšiť počet pre ne vhodných hniezdných ostrovov o 5 v desaťročnom období.

<sup>3</sup> Podľa definície priaznivého stavu rybára riečneho uvedenej v tabuľke č. 3



## **2. Zvýšiť ekologické povedomie miestnych obyvateľov a zlepšiť spoluprácu s vlastníkmi a správcami pozemkov pri ochrane vtáctva**

- 2.1. Zlepšiť úroveň poznania vtáctva, propagovať myšlienku ochrany významnej ornitologickej lokality a vybudovať infraštruktúru pre pozorovanie vtáctva na lokalite,  
2.2. Zapojiť vlastníkov a užívateľov pozemkov a poľovních a rybárskych revírov do ostrahy lokality a dodržiavania predpisov na úseku ochrany prírody.

### **3.3. Rámcové plánovanie a modely hospodárenia pre lesné biotopy**

V CHVÚ Dubnické štrkovisko nie sú žiadne lesné porasty na lesných pozemkoch, preto rámcové plánovanie a modely hospodárenia v tomto CHVÚ nie sú relevantné.

### **3.4. Navrhované opatrenia, stanovenie harmonogramu ich plnenia, určenie subjektu zodpovedného za ich plnenie, stanovenie merateľných indikátorov ich plnenia**

Opatrenia na dosiahnutie operatívnych cieľov sú spracované v tabuľke č. 6, s vyznačením lokality a priority. Z navrhovaných opatrení sú už nasledovné upravené:

- všeobecne – v § 4, ods. 2 zákona č. 543/2002 Z. z.:

- (2) ak činnosť uvedená v odseku 1 (Každý je pri vykonávaní činnosti, ktorou môže ohroziť, poškodiť alebo zničiť rastliny alebo živočíchy, alebo ich biotopy, povinný postupovať tak, aby nedochádzalo k ich zbytočnému úhynu alebo k poškodzovaniu a ničeniu) vedie k ohrozeniu existencie druhov rastlín a živočíchov alebo k ich degenerácii, k narušeniu rozmnožovacích schopností alebo k zániku ich populácie, štátny orgán ochrany prírody a krajiny (ďalej len „orgán ochrany prírody“) túto činnosť po predchádzajúcom upozornení obmedzí alebo zakáže [§ 4, ods. 2 zákona č. 543/2002 Z. z.),

- v zmysle § 2, písm. a) až j) vyhlášky MŽP SR č. 435/2009 Z. z. sa za činnosti, ktoré môžu mať negatívny vplyv na predmet jeho ochrany považuje:

- a) vstupovanie na ostrovy od 16. marca do 30. júna;
- b) vysádzanie drevín na ostrovoch;
- c) vykonávanie práva rybárstva od 16. marca do 30. júna;
- d) vykonávanie rekreačných a športových aktivít, najmä kúpanie, člnkovanie, vchádzanie a státie s motorovým člnom, vodným skútom a iným plavidlom od 16. marca do 30. júna;
- e) vjazd alebo státie s motorovým vozidlom mimo ciest a miestnych komunikácií okrem motorového vozidla slúžiaceho na obhospodarovanie pozemku alebo patriaceho vlastníkovi (správcovi, nájomcovi) pozemku a osôb vykonávajúcich povinnosti podľa osobitných predpisov;
- f) uskutočňovanie verejných telovýchovných, športových a turistických podujatí, ako aj iných verejnosti prístupných spoločenských podujatí od 16. apríla do 30. júna;
- g) táborenie a bivakovanie od 16. apríla do 30. júna;
- h) voľný pohyb psov;
- i) budovanie a vyznačenie turistického chodníka, cyklotrasy alebo tábora;
- j) vykonávanie práva poľovníctva okrem práv poľovnej stráže od 16. apríla do 30. júna;

Ostatné navrhnuté opatrenia sú organizačno-riadiacim rámcom pre implementáciu ustanovení právnych predpisov na úseku ochrany prírody a krajiny v zmysle definície programu starostlivosti ako dokumentácie ochrany prírody a požiadaviek Európskej komisie na určenie merateľných cieľov ochrany a opatrení na ich dosiahnutie. Ich uplatňovanie, realizácia a vymožiteľnosť sú podmienené zabezpečením finančných prostriedkov.

Tabuľka č. 6. Navrhované opatrenia v CHVÚ Dubnické štrkovisko

Vysvetlivky: NP – nízka priorita, SP – stredná priorita, VP – vysoká priorita, zákon – zákon č. 543/202 Z. z, vyhláška – vyhláška MŽP SR č. 435/2009 Z. z.)

| Číslo opatrenia  | Opatrenie   | Lokalita            | Priorita | Opatrenie vyplýva zo |
|--|---|---------------------|----------|----------------------|
| <b>Operatívny cieľ č. 1.1. Udržať priemerný stav (v päťročnej perióde) populácie rybára riečneho na úrovni minimálne 230 párov</b>   |   |                     |          |                      |
| 1.1.1  | Na základe mapovania a monitoringu druhov prehodnotiť súčasnú právnu úpravu (vyhláška MŽP SR č. 435/2009 Z. z.) a jej relevantnosť voči cieľom ochrany programu starostlivosti o CHVÚ.  | CHVÚ                | VP       | PS                   |
| 1.1.2.   | Vylúčiť a usmerniť ťažbu štrku v CHVÚ a bezprostrednom okolí podľa kapitoly 2.3.5. tohto programu starostlivosti a pripraviť návrh úpravy hranice dobývacieho priestoru za týmto účelom.  | CHVÚ                | VP       | zákon, PS            |
| 1.1.3.   | Zabezpečiť pravidelné kontroly územia a dodržiavanie právnych predpisov profesionálnou strážou prírody.   | CHVÚ                | VP       | zákon, vyhláška      |
| 1.1.4.   | Zabezpečiť kontinuálny monitoring invázných a nepôvodných druhov šeliem priamo na lokalite a v bezprostrednom okolí.  | CHVÚ a 30 km okolie | SP       | zákon                |
| 1.1.5.   | Zabezpečiť kosenie alebo spásanie aluviálnych lúk medzi Váhom a Dubnickým štrkoviskom a okrem toho aspoň raz za päť rokov odstránenie náletu drevín v tomto území.  | severný okraj CHVÚ  | NP       | PS                   |
| 1.1.6.   | Udržať vhodné potravné biotopy na brehoch štrkoviska a ostrovoch zamedzením likvidovania mokraďových biotopov, úprav litorálnej submerznej a natantnej vegetácie a vykonať aktivity na rozšírenie tejto vegetácie.                                      | CHVÚ                | SP       | zákon, vyhláška      |
| 1.1.7.   | Zabezpečiť každoročný monitoring populácie rybára riečneho.   | CHVÚ                | SP       | zákon, vyhláška      |
| 1.1.8.   | Vylúčiť aplikáciu hnojív a pesticídov.  | CHVÚ                | NP       | PS                   |
| 1.1.9.   | Zrušiť a presunúť poľné cesty a chodníky umiestnené najbližšie ku hniezdnym ostrovom rybára riečneho.   | CHVÚ                | NP       | PS                   |
| 1.1.10.  | Zabezpečiť vykonávanie pravidelného monitoringu potravných biotopov vrátane zisťovania kvality vody (o. i. ekotoxikologických analýz) v CHVÚ a vôd Váhu 15 km nad a 15 km pod CHVÚ Dubnické štrkovisko a v prípade pozitívnych nálezov zjednať nápravu. | CHVÚ a 30km okolie  | SP       | PS                   |
| 1.1.11.  | Zabezpečiť zníženie medzidruhovej konkurencie na ostrovoch obsadených rybármi riečnymi skosením minimálne 15 ostrovov (neobsadených rybármi) ako vhodného hniezdného biotopu pre čajky smejkivé.  | CHVÚ                | VP       | PS                   |
| <b>Operatívny cieľ č. 1.2. Každoročne zachovať vhodný hniezdny štrkový substrát na aktuálnych 25 hniezdných ostrovoch rybára riečneho a zvýšiť počet pre ne vhodných hniezdných ostrovov o 5 v desať ročnom období</b> |   |                     |          |                      |
| 1.2.1.   | Každoročne pokosiť a odstrániť vegetáciu z 25 hniezdných ostrovov rybára riečneho.  | CHVÚ                | VP       | PS                   |
| 1.2.2.   | Zabezpečiť technicky hniezdne ostrovy (fóliou s prekrytím štrkovou vrstvou) proti prerastaniu vegetáciou.   | CHVÚ                | VP       | PS                   |
| 1.2.3.   | Vytvoriť vhodné hniezdne podmienky pre rybára riečneho na piatich dnes neudržiavaných ostrovoch do desiatich rokov alebo vytvoriť päť nových hniezdných ostrovov.   | CHVÚ                | SP       | PS                   |
| <b>Operatívny cieľ č. 2.1. Zlepšiť úroveň poznania vtáctva, propagovať myšlienku ochrany významnej ornitologickej lokality a vybudovať infraštruktúru pre pozorovanie vtáctva na lokalite</b>                          |   |                     |          |                      |

| Číslo opatrenia   | Opatrenie   | Lokalita | Priorita | Opatrenie vyplýva zo |
|---|---|----------|----------|----------------------|
| 2.1.1.  | Každoročne organizovať exkurzie na lokalitu s pozorovaním vtáctva pre verejnosť.  | CHVÚ     | SP       | PS                   |
| 2.1.2.  | Vybudovať náučný chodník na lokalite.   | CHVÚ     | SP       | PS                   |
| 2.1.3.  | Pripraviť návrh na vyhlásenie chráneného areálu Dubnické štrkovisko minimálne s druhým stupňom ochrany pre zvýraznenie významu lokality.  | CHVÚ     | SP       | PS                   |
| 2.1.4.  | Vybudovať aspoň dve pozorovateľne vtáctva na lokalite.  | CHVÚ     | SP       | PS                   |
| 2.1.5.  | Pravidelne organizovať prednášky na všetkých školách v okolitých obciach a aj okresných mestách.  | CHVÚ     | SP       | PS                   |
| 2.1.6.  | Vydávať populárne a náučné publikácie o lokalite a umiestňovať pravidelne súvisiace články aj do regionálnych médií.  | CHVÚ     | SP       | PS                   |
| <b>Operatívny cieľ č. 2.2. Zapojiť vlastníkov a užívateľov pozemkov a poľovníckych a rybárskych revírov do ochrany lokality a dodržovania predpisov na úseku ochrany prírody.</b> |   |          |          |                      |
| 2.2.1.  | Zapojiť miestnu rybársku stráž a užívateľov rybárskych revírov do kontroly dodržiavania predpisov ochrany prírody.  | CHVÚ     | SP       | PS                   |
| 2.2.2.  | Realizovať zámery pozemkov tak, aby vlastníctvo Slovenskej republiky dnes fragmentované na brehu štrkoviska a okolitých pozemkov sa vyčlenilo do CHVÚ a pozemky ostatných vlastníkov mimo CHVÚ. | CHVÚ     | SP       | PS                   |
| 2.2.3.  | V spolupráci so samosprávou a miestnymi vlastníkmi odstrániť nelegálne stavby stojace na ich pozemkoch a eliminovať vznik nových.   | CHVÚ     | SP       | PS                   |

## Realizačné aktivity navrhovaných opatrení

### Praktická starostlivosť

Tabuľka č. 7 – Aktivita „Udržanie a zlepšenie hniezdných podmienok rybára riečeho v CHVÚ Dubnické štrkovisko“

|   |  |
|---|--|
| <b>1. Názov a kód aktivity v CHVÚ</b>   | <b>SKCHVU006-01 Udržanie a zlepšenie hniezdných podmienok rybára riečeho v CHVÚ Dubnické štrkovisko</b>  |
| <b>2. Príslušný operatívny cieľ</b>     | 1.1., 1.2.   |
| <b>3. Príslušné opatrenie pre Druhy</b> | 1.1.2., 1.1.5., 1.1.6., 1.1.11., 1.2.1., 1.2.2., 1.2.3.  |
| <b>4. Stručný popis</b>                 | Aktivita je zameraná na udržanie hniezdných podmienok na vhodných ostrovoch ako aj zlepšenie stávajúceho stavu úpravou ďalších ostrovov. V rámci aktivity sa ráta aj s udržaním prepojenia medzi hniezdnym biotopom a Váhom (prioritný potravný biotop) a podporou vhodných potravných biotopov priamo na území CHVÚ.  |
| <b>5. Detailnejší popis aktivít</b>     | V prvom kroku bude nevyhnutné udržanie súčasných hniezdných ostrovov pre rybára riečne prostredníctvom pravidelného každoročného kosenia a v prípade potreby dosypania štrkovej vrstvy. Taktiež bude nutné zvýšiť počet vhodných ostrovov prostredníctvom odstránenia vrchnej vrstvy ostrova (vegetačný kryt a časť pôdy) položením nepriepustnej fólie a zasypaním jemným štrkovým substrátom. Ostrovy budú |

|   |  |
|---|--|
|   | <p>každoročne skosené a biomasa odstránená. Okrem ostrovov pre rybáre je nutné zabezpečiť aj údržbu (skosenie a odstránenie biomasy) ďalších minimálne 15 ostrovov pre čajky smejivé na zníženie medzidruhovej konkurencie.</p> <p>Súčasťou aktivity je aj kosenie alebo spásanie aluviálnych lúk medzi Váhom a Dubnickým štrkoviskom a okrem toho aspoň raz za päť rokov odstránenie náletu drevín v tomto území, čím sa bude udržiavať prepojenie medzi hniezdnym a primárnym potravným biotopom rybára, ktorý predstavuje rieka Váh. Taktiež je potrebné zabezpečiť aj podporu vhodných potravných biotopov na brehoch štrkoviska a ostrovoch zamedzením likvidovania mokraďových biotopov, úpravou litorálnej submerznej a natantnej vegetácie a vykonať aktivity na rozšírenie tejto vegetácie.</p> |
| <b>6. Priorita</b>                          | Vysoká   |
| <b>7. Miesto realizácie</b>                 | CHVÚ   |
| <b>8. Obdobie realizácie</b>                | R. 2018-2047   |
| <b>9. Realizátor</b>                        | ŠOP SR, občianske združenia aktívne v ochrane prírody  |
| <b>10. Odhadované výdavky / rok</b>         | 5 290 €/rok (pričom zvýšené výdavky budú len v prvých 5 rokoch realizácie aktivity), 1400 € / rok v rokoch 2023 – 2047   |
| <b>11. Predpokladaný zdroj financovania</b> | Európske štrukturálne a investičné fondy (fakultatívne), verejné zdroje – štátny rozpočet (obligatórne), iné zdroje <sup>4</sup>   |
| <b>12. Spôsob vyhodnotenia realizácie</b>   | Záverečná správa z realizácie aktivity.  |

Monitoring bioty územia

Tabuľka č. 8 – Aktivita „Monitoring vodného vtáctva v CHVÚ Dubnické štrkovisko“

|   |  |
|---|--|
| <b>1. Názov a kód aktivity v CHVÚ</b>   | <b>SKCHVU006-02 Monitoring vodného vtáctva v CHVÚ Dubnické štrkovisko</b>  |
| <b>2. Príslušný operatívny cieľ</b>     | 1.1.   |
| <b>3. Príslušné opatrenie pre druhy</b> | 1.1.7.   |
| <b>4. Stručný popis</b>                 | Monitoring populácie rybára riečneho a ďalších druhov vtákov, taktiež telemetrické sledovanie označených rybníkov počas hniezdnej sezóny aj na migrácii.   |
| <b>5. Detailnejší popis</b>             | Pravidelný monitoring lokality v priemernom intervale 1 krát týždenne (s častejšou kontrolou v hniezdnom období – podľa potreby návšteva aj každý deň počas hniezdenia, menej častou v mimo hniezdnom období), spracovanie a vyhodnocovanie výsledkov.<br>Súčasťou aktivity je aj telemetrické sledovanie prostredníctvom odpovedajúceho zariadenia, čo prinesie cenné výsledky o umiestnení potravných biotopov počas hniezdnej sezóny ako aj migračných trás rybníkov počas ťahu a samotných zimovísk. |

<sup>4</sup> Predpokladá sa čiastočné zapojenie vlastných zdrojov podnikateľských subjektov alebo občianskych združení a ŠOP SR

|   |  |
|---|--|
| <b>6. Priorita</b>                          | Stredná  |
| <b>7. Miesto realizácie</b>                 | CHVÚ   |
| <b>8. Obdobie realizácie</b>                | R. 2018-2047   |
| <b>9. Realizátor</b>                        | ŠOP SR, občianske združenia aktívne v ochrane prírody, výskumné inštitúcie (univerzity, Slovenská akadémia vied a i.)            |
| <b>10. Odhadované výdavky / rok</b>         | 5 720 – 15 200 €/rok v rokoch 2018 – 2022, 1000 €/rok v rokoch 2023 – 2047   |
| <b>11. Predpokladaný zdroj financovania</b> | Európske štrukturálne a investičné fondy (fakultatívne), verejné zdroje – štátny rozpočet (obligatórne), iné zdroje <sup>5</sup> |
| <b>12. Spôsob vyhodnotenia realizácie</b>   | Záverečná správa z realizácie aktivity.  |

Tabuľka č. 9 – Aktivita „Monitoring invázných šeliem v CHVÚ Dubnické štrkovisko a okolí“

|   |   |
|---|---|
| <b>1. Názov a kód aktivity v CHVÚ</b>       | <b>SKCHVU006-03 Monitoring invázných šeliem v CHVÚ Dubnické štrkovisko a okolí</b>  |
| <b>2. Príslušný operatívny cieľ</b>         | 1.1.  |
| <b>3. Príslušné opatrenie pre druhy</b>     | 1.1.4.  |
| <b>4. Stručný popis</b>                     | Monitoring invázných a nepôvodných šeliem ako potenciálne významného ohrozenia existencie predmetu ochrany v CHVÚ Dubnické štrkovisko a okolí.  |
| <b>5. Detailnejší popis</b>                 | V rámci aktivity bude prebiehať cielený a kontinuálny monitoring invázných a nepôvodných druhov šeliem, ktoré môžu výrazným spôsobom ohroziť na lokalite, dokonca spôsobiť aj zánik. Predovšetkým ide o norka amerického, psíka medvedíkovitého a medvedíka čistotného na lokalite a okruhu 30 km, predovšetkým v okolí toku Váh a priľahlých oblastiach.<br>Ďalej bude počas kontroly lokality a 30 km od územia kontrolovaný aj stav a kvalita vody, ktorá má významný vplyv na potravné zdroje (drobné ryby a vodný hmyz). Dostupnosť a početnosť koristi má priamy vplyv na hniezdnu úspešnosť rybárov na lokalite. |
| <b>6. Priorita</b>                          | Stredná   |
| <b>7. Miesto realizácie</b>                 | CHVÚ a 30 km okolie   |
| <b>8. Obdobie realizácie</b>                | Priebežne   |
| <b>9. Realizátor</b>                        | ŠOP SR, občianske združenia aktívne v ochrane prírody, poľovné združenia, rybárske združenia  |
| <b>10. Odhadované výdavky / rok</b>         | 7 900 – 14 900 €/rok v rokoch 2018 – 2022 a 500 € / rok v rokoch 2023 – 2047  |
| <b>11. Predpokladaný zdroj financovania</b> | Európske štrukturálne a investičné fondy (fakultatívne), verejné zdroje – štátny rozpočet (obligatórne), iné zdroje <sup>6</sup>  |
| <b>12. Spôsob vyhodnotenia realizácie</b>   | Záverečná správa po ukončení sezóny.  |

<sup>5</sup> Predpokladá sa čiastočné zapojenie vlastných zdrojov občianskych združení, výskumných inštitúcií a ŠOP SR

<sup>6</sup> Predpokladá sa čiastočné zapojenie vlastných zdrojov ŠOP SR a občianskych združení

Tabuľka č. 10 – Aktivita „Monitoring potravných biotopov vrátane monitoringu kvality vody v rámci CHVÚ a na rieke Váh v úseku 15 km nad a pod CHVÚ“

|   |   |
|---|---|
| <b>1. Názov a kód aktivity v CHVÚ</b>       | <b>SKCHVU006-04 Monitoring potravných biotopov vrátane monitoringu kvality vody v rámci CHVÚ a na rieke Váh v úseku 15 km nad a pod CHVÚ</b>  |
| <b>2. Príslušný operatívny cieľ</b>         | 1.1.  |
| <b>3. Príslušné opatrenie pre druhy</b>     | 1.1.10.   |
| <b>4. Stručný popis</b>                     | Aktivita bude zameraná na pravidelný monitoring negatívnych faktorov, kvality vôd a realizáciu ichtyologického prieskumu za účelom monitoringu hlavných potravných biotopov rybníkov riečnych a za účelom prípadného prijatia ochranných aktivít (napríklad rozhodnutia úradov a pod).  |
| <b>5. Detailnejší popis</b>                 | Počas realizácie aktivity sa na vybraných miestach vytipujú monitorovacie plochy, kde sa pravidelne bude realizovať monitoring rýb formou opakujúcich sa ichtyologických prieskumov a zároveň negatívne faktory pôsobiace na rybiu osádku a na vtáče spoločenstvá s prioritou na zisťovanie kvality vôd, vykonávanie komplexných analýz vody (vrátane ekotoxikologických analýz pre zistenie endokrinných disruptorov - ktoré nepochádzajú z poľnohospodárskej činnosti). |
| <b>6. Priorita</b>                          | Stredná   |
| <b>7. Miesto realizácie</b>                 | CHVÚ a rieka Váh v úseku 15 km nad a pod CHVÚ   |
| <b>8. Obdobie realizácie</b>                | Každoročne kontinuálne  |
| <b>9. Realizátor</b>                        | ŠOP SR, občianske združenia aktívne v ochrane prírody, výskumné inštitúcie (univerzity, Slovenská akadémia vied a i.)   |
| <b>10. Odhadované výdavky / rok</b>         | 575 €/rok v rokoch 2018 - 2021, 1800 € v roku 2022, v ostatných rokoch 500 €/rok  |
| <b>11. Predpokladaný zdroj financovania</b> | Európske štrukturálne a investičné fondy (fakultatívne), verejné zdroje – štátny rozpočet (obligatórne), iné zdroje <sup>7</sup>  |
| <b>12. Spôsob vyhodnotenia realizácie</b>   | Záverečná správa po ukončení sezóny v prípade finančnej podpory aktivity.   |

*Regulovanie návštevnosti územia a zvyšovanie povedomia*

Tabuľka č. 11 – Aktivita „Prehodnotenie súčasnej právnej úpravy (vyhláška MŽP SR č. 435/2009 Z. z.) a jej relevantnosť voči cieľom ochrany

|   |  |
|---|--|
| <b>1. Názov a kód aktivity v CHVÚ</b>   | <b>SKCHVU006-05 Prehodnotenie súčasnej právnej úpravy (vyhláška MŽP SR č. 435/2009 Z. z.) a jej relevantnosť voči cieľom ochrany</b> |
| <b>2. Príslušný operatívny cieľ</b>     | 1.1.   |
| <b>3. Príslušné opatrenie pre druhy</b> | 1.1.1.   |

<sup>7</sup> Predpokladá sa čiastočné zapojenie vlastných zdrojov ŠOP SR, občianskych združení a výskumných inštitúcií

|   |   |
|---|---|
| <b>4. Stručný popis</b>                     | V rámci aktivity sa prehodnotia ustanovenia vyhlášky MŽP SR č. 435/2009 Z. z.) z hľadiska predmetu ochrany, zakázaných činností a v prípade potreby bude pripravený návrh nariadenia vlády SR.  |
| <b>5. Detailnejší popis</b>                 | Cieľom aktivity je aby obmedzenia na ostrovoch a v ich okolí zabezpečili celé hniezdne obdobie, ďalej aby obmedzenia boli adresné voči návštevnosti, vyrušovaniu a ťažbe štrku a iným ohrozeniam. Zároveň sa zhodnotí, či je potrebné a opodstatnené pridať medzi predmety ochrany ďalšie druhy pravidelne hniezdiace na lokalite v počte prevyšujúcom kritéria pre zaradenie medzi predmety ochrany.<br>Súčasťou aktivity bude aj prerokovanie zámeru všeobecne záväzného právneho predpisu. |
| <b>6. Priorita</b>                          | Vysoká  |
| <b>7. Miesto realizácie</b>                 | CHVÚ  |
| <b>8. Obdobie realizácie</b>                | R. 2019, 2021   |
| <b>9. Realizátor</b>                        | ŠOP SR, MŽP SR  |
| <b>10. Odhadované výdavky / rok</b>         | 5 000 € v roku 2019 a 5000 € v roku 2021  |
| <b>11. Predpokladaný zdroj financovania</b> | verejné zdroje – štátny rozpočet (obligatórne), iné zdroje <sup>8</sup>   |
| <b>12. Spôsob vyhodnotenia realizácie</b>   | Prehodnotenie adresnosti vyhlášky MŽP SR č. 435/2009 Z. z. a v prípade potreby vypracovanie návrhu nariadenia vlády SR a jeho prerokovanie.   |

Tabuľka č. 12 – Aktivita „Zlepšenie kontrolnej činnosti ochrany prírody a usmernenia návštevnosti v CHVÚ Dubnické štrkovisko“

|   |   |
|---|---|
| <b>1. Názov a kód aktivity v CHVÚ</b>   | <b>SKCHVU006-06 Zlepšenie kontrolnej činnosti ochrany prírody a usmernenia návštevnosti v CHVÚ Dubnické štrkovisko</b>  |
| <b>2. Príslušný operatívny cieľ</b>     | 1.1., 2.1., 2.2.  |
| <b>3. Príslušné opatrenie pre druhy</b> | 1.1.3., 1.1.9., 2.1.2., 2.1.4., 2.2.1., 2.2.3.  |
| <b>4. Stručný popis</b>                 | Aktivity na zabezpečenie dohľadu nad lokalitou a dodržiavania predpisov prostredníctvom zamestnanca ŠOP SR alebo organizácie aktívnej v ochrane prírody, ďalej aktivita na usmernenie návštevnosti prostredníctvom výstavby pozorovacích veží a náučného chodníka a odstránení problematických ciest v CHVÚ.  |
| <b>5. Detailnejší popis</b>             | Aktivita zahŕňa externé služby strážcov pre ŠOP SR alebo organizáciu aktívnu v ochrane prírody, ktorých hlavnou úlohou bude dohliadať na dodržiavanie predpisov vyplývajúcich z vyhlášky MŽP SR č. 435/2009 Z. z., stráženie lokality bude prebiehať minimálne 1x týždenne (v hniezdom období intervaly kontrol hustejšie, podľa potreby aj každý deň). Ďalej budú v rámci aktivity vyškolení a vybavení dobrovoľní strážcovia z radov rybárskej stráže a stráže prírody. |

<sup>8</sup> Predpokladá sa čiastočné zapojenie vlastných zdrojov ŠOP SR

|   |  |
|---|--|
|   | Aktivity na usmernenie návštevnosti budú spočívať vo výstavbe dvoch pozorovacích veží na vhodných miestach a náučného chodníka. Taktiež budú odstránené problematické poľné cesty v CHVÚ a ako dosiaľ aj nelegálne skládky odpadu. |
| <b>6. Priorita</b>                          | Nízka až stredná   |
| <b>7. Miesto realizácie</b>                 | CHVÚ   |
| <b>8. Obdobie realizácie</b>                | Priebežne  |
| <b>9. Realizátor</b>                        | ŠOP SR, občianske združenia aktívne v ochrane prírody, samospráva, vlastníci a užívatelia pozemku  |
| <b>10. Odhadované výdavky / rok</b>         | 5 280 – 30 280 € v rokoch 2018 - 2022, ročné výdavky budú v prvých rokoch realizácie vyššie v dôsledku nákladov na výstavbu veží, náučného chodníka a inej práce s mechanizáciou, 900 € / rok v rokoch 2023 – 2047                 |
| <b>11. Predpokladaný zdroj financovania</b> | Európske štrukturálne a investičné fondy (fakultatívne), verejné zdroje – štátny rozpočet (obligatórne), iné zdroje <sup>9</sup>   |
| <b>12. Spôsob vyhodnotenia realizácie</b>   | Správa po ukončení kalendárneho roku, resp. záverečná správa.  |

Usmernenie hospodárenia v území a zosúladenie protichodných záujmov

Tabuľka č. 13 – Aktivita „Zvýšenie povedomia o CHVÚ Dubnické štrkovisko“

|   |  |
|---|--|
| <b>1. Názov a kód aktivity v CHVÚ</b>   | <b>SKCHVU006-07 Zvýšenie povedomia o CHVÚ Dubnické štrkovisko</b>  |
| <b>2. Príslušný operatívny cieľ</b>     | 2.1.   |
| <b>3. Príslušné opatrenie pre druhy</b> | 2.1.1., 2.1.5., 2.1.6.   |
| <b>4. Stručný popis</b>                 | Vydanie publikácií (propagačných, ale aj príprava článkov do regionálnych a iných médií), letákov. Súčasťou aktivity je aj príprava exkurzií, prednášok a podobných podujatí.  |
| <b>5. Detailnejší popis</b>             | Budú sa realizovať exkurzie pre verejnosť v rámci CHVÚ pre zvýšenie povedomia o lokalite. V rámci realizačnej aktivity sa vytlačia letáky o lokalite a aspoň do regionálnych médií sa pravidelne budú umiestňovať aktuality z územia (hniezdenie, výskyt vzácných druhov, ochrannárske úspechy, ale aj zistenie nelegálnych aktivít, vrátane nelegálnych skládok odpadu). Realizovať sa budú prednášky na školách a realizovať workshopy, resp. stretnutia s užívateľmi a vlastníkmi pozemkov za účelom zlepšenia hospodárenia, tam kde o takéto stretnutia bude záujem. |
| <b>6. Priorita</b>                      | Stredná  |
| <b>7. Miesto realizácie</b>             | CHVÚ   |
| <b>8. Obdobie realizácie</b>            | Priebežne v celom období platnosti programu starostlivosti (2017-2046)   |

<sup>9</sup> Predpokladá sa čiastočné zapojenie vlastných zdrojov ŠOP SR, občianskych združení, samosprávy, vlastníkov a užívateľov pozemkov (napr. vo forme kofinancovania v prípade participácie na realizácii projektov z Európskych štrukturálnych a investičných fondov s povinným kofinancovaním)



|   |  |
|---|--|
| <b>9. Realizátor</b>                        | ŠOP SR, občianske združenia aktívne v ochrane prírody, školy <sup>10</sup>   |
| <b>10. Odhadované výdavky / rok</b>         | 8 420 – 8 430 €/rok v období 2018 – 2022; vrátane 1/5 úväzku zamestnanca ŠOP SR alebo organizácie aktívnej v ochrane prírody (nad rámec projektu SKCHVU006-05), 500 €/rok v rokoch 2023 – 2047 |
| <b>11. Predpokladaný zdroj financovania</b> | Európske štrukturálne a investičné fondy (fakultatívne), verejné zdroje – štátny rozpočet (obligatórne), iné zdroje  |
| <b>12. Spôsob vyhodnotenia realizácie</b>   | Záverečná správa po ukončení sezóny.   |

Tabuľka č. 14 – Aktivita „Zámena pozemkov v okolí CHVÚ Dubnické štrkovisko“

|   |   |
|---|---|
| <b>1. Názov a kód aktivity v CHVÚ</b>       | <b>SKCHVU006-08 Zámena pozemkov v okolí CHVÚ Dubnické štrkovisko</b>  |
| <b>2. Príslušný operatívny cieľ</b>         | 2.2.  |
| <b>3. Príslušné opatrenie pre druhy</b>     | 2.2.2.  |
| <b>4. Stručný popis</b>                     | Zámena pozemkov v okolí CHVÚ Dubnické štrkovisko.   |
| <b>5. Detailnejší popis aktivít</b>         | Nákup počítača a vybavenia potrebného na prípravu stanovísk, podkladov, dokumentácie k zámenám pozemkov súkromných vlastníkov za štátne pozemky umiestnené mimo CHVÚ, ak bude o takéto zámeny pozemkov záujem <sup>11</sup> . |
| <b>6. Priorita</b>                          | Stredná   |
| <b>7. Miesto realizácie</b>                 | CHVÚ a okolie   |
| <b>8. Obdobie realizácie</b>                | R. 2018 - 2021  |
| <b>9. Realizátor</b>                        | ŠOP SR, MŽP SR, Slovenský pozemkový fond  |
| <b>10. Odhadované výdavky / rok</b>         | 2 000 € / rok v období realizácie aktivity  |
| <b>11. Predpokladaný zdroj financovania</b> | Európske štrukturálne a investičné fondy (fakultatívne), verejné zdroje – štátny rozpočet (obligatórne), iné zdroje <sup>12</sup>   |
| <b>12. Spôsob vyhodnotenia realizácie</b>   | Záverečná správa.   |

Tabuľka č. 16 – Aktivita „Návrh na zmenu dobývacieho priestoru v okolí CHVÚ Dubnické štrkovisko“

|   |   |
|---|---|
| <b>1. Názov a kód aktivity v CHVÚ</b>   | <b>SKCHVU006-09 Návrh na zmenu dobývacieho priestoru v okolí CHVÚ Dubnické štrkovisko</b>                               |
| <b>2. Príslušný operatívny cieľ</b>     | 1.1., 2.2.  |
| <b>3. Príslušné opatrenie pre druhy</b> | 1.1.2., 2.2.2.  |
| <b>4. Stručný popis</b>                 | Zmena dobývacieho priestoru v okolí CHVÚ Dubnické štrkovisko je možná po vykonaní zámen za adekvátne pozemky mimo CHVÚ. |

<sup>10</sup> Predpokladá sa čiastočné zapojenie vlastných zdrojov ŠOP SR a občianskych združení

<sup>11</sup> V prípade ak nedôjde k dohode o zámeny pozemkov je potrebné ako náhradu za obmedzenie obhospodarovania, použiť ďalšie ustanovenia § 61 zákona č. 543/2002 Z. z.

<sup>12</sup> Predpokladá sa čiastočné zapojenie vlastných zdrojov ŠOP SR

|   |  |
|---|--|
| <b>5. Detailnejší popis</b>                 | Aktivita je zameraná na nájdenie územia s odpovedajúcim geologickým podložím a zásobami štrku (v rámci toho sa na vytypovaných pozemkoch bude realizovať geologický prieskum) a následná zámena za pozemky v CHVÚ. Na realizovanie aktivity bude nutné zakúpiť alebo prenajať vybavenie (počítač pre vypracovanie návrhu, dataprojektor pre prerokovanie návrhu s dotknutými), ale aj a GIS <sup>13</sup> vrstvy potrebné pre daný projekt ochrany, techniku na zameranie banských pozemkov a pod. |
| <b>6. Priorita</b>                          | Stredná až vysoká  |
| <b>7. Miesto realizácie</b>                 | CHVÚ a okolie  |
| <b>8. Obdobie realizácie</b>                | Rok 2022   |
| <b>9. Realizátor</b>                        | MŽP SR, ŠOP SR   |
| <b>10. Odhadované výdavky / rok</b>         | 5 000 €/rok v období realizácie aktivity   |
| <b>11. Predpokladaný zdroj financovania</b> | Verejné zdroje – štátny rozpočet (obligatórne), iné zdroje <sup>14</sup>   |
| <b>12. Spôsob vyhodnotenia realizácie</b>   | Záverečná správa a rozhodnutia o zmene dobývacieho priestoru.  |

Tabuľka č. 15 – Aktivita „Návrh na vyhlásenie chráneného areálu Dubnické štrkovisko“

|   |   |
|---|---|
| <b>1. Názov a kód aktivity v CHVÚ</b>       | <b>SKCHVU006-10 Návrh na vyhlásenie chráneného areálu Dubnické štrkovisko</b>   |
| <b>2. Príslušný operatívny cieľ</b>         | 2.1.  |
| <b>3. Príslušné opatrenie pre druhy</b>     | 2.1.3.  |
| <b>4. Stručný popis</b>                     | Pre zvýšenie všeobecnej akceptácie ochrany prírody a hniezdnej kolónie bude vypracovaný návrh na vyhlásenie chráneného areálu so zodpovedajúcim stupňom ochrany.  |
| <b>5. Detailnejší popis aktivít</b>         | Okrem prípravy samotného projektu ochrany aktivita bude zahŕňať zhodnotenia aktuálneho stavu v zamýšľanom území, zhodnotenie výsledkov monitoringu a biodiverzity v území a faktorov pôsobiach na biotu, ako aj prerokovanie návrhu s dotknutými subjektmi. |
| <b>6. Priorita</b>                          | Stredná   |
| <b>7. Miesto realizácie</b>                 | CHVÚ  |
| <b>8. Obdobie realizácie</b>                | R. 2018 – 2021  |
| <b>9. Realizátor</b>                        | ŠOP SR, MŽP SR.   |
| <b>10. Odhadované výdavky / rok</b>         | 1 500 € / rok v období realizácie aktivity  |
| <b>11. Predpokladaný zdroj financovania</b> | Verejné zdroje – štátny rozpočet (obligatórne), iné zdroje <sup>15</sup>  |
| <b>12. Spôsob vyhodnotenia realizácie</b>   | Návrh nariadenia vlády SR, ktorým sa vyhlasuje chránený areál.  |

<sup>13</sup> geografický informačný systém

<sup>14</sup> Predpokladá sa čiastočné zapojenie vlastných zdrojov ŠOP SR

<sup>15</sup> Predpokladá sa čiastočné zapojenie vlastných zdrojov ŠOP SR

Tabuľka č. 17 Súhrnný prehľad realizačných aktivít a predpokladaných výdavkov programu starostlivosti (roky 2018 – 2033)

| Kód projektu | Názov projektu   | Rok          | Rok           | Rok          | Rok          | Rok          | Rok         | Rok         | Rok         | Rok         | Rok         | Rok         | Rok         | Rok         | Rok         | Rok         | Rok         |
|--------------|--|--------------|---------------|--------------|--------------|--------------|-------------|-------------|-------------|-------------|-------------|-------------|-------------|-------------|-------------|-------------|-------------|
|              |  | (€)          | (€)           | (€)          | (€)          | (€)          | (€)         | (€)         | (€)         | (€)         | (€)         | (€)         | (€)         | (€)         | (€)         | (€)         | (€)         |
|              |  | 2018         | 2019          | 2020         | 2021         | 2022         | 2023        | 2024        | 2025        | 2026        | 2027        | 2028        | 2029        | 2030        | 2031        | 2032        | 2033        |
| SKCHVU006-01 | Udržanie a zlepšenie hniezdnych podmienok rybára riečného v CHVÚ Dubnické štrkovisko                                     | 8800         | 49900         | 30900        | 30900        | 3130         | 1400        | 1400        | 1400        | 1400        | 1400        | 1400        | 1400        | 1400        | 1400        | 1400        | 1400        |
| SKCHVU006-02 | Monitoring vodného vtáctva v CHVÚ Dubnické štrkovisko  | 15720        | 15720         | 5720         | 5720         | 5720         | 1000        | 1000        | 1000        | 1000        | 1000        | 1000        | 1000        | 1000        | 1000        | 1000        | 1000        |
| SKCHVU006-03 | Monitoring inváznych šeliem v CHVÚ Dubnické štrkovisko a okolí   | 14900        | 7900          | 7900         | 7900         | 7900         | 500         | 500         | 500         | 500         | 500         | 500         | 500         | 500         | 500         | 500         | 500         |
| SKCHVU006-04 | Monitoring potravných biotopov vrátane monitoringu kvality vody v rámci CHVÚ a na rieke Váh v úseku 15 km nad a pod CHVÚ | 575          | 575           | 575          | 575          | 1800         | 500         | 500         | 500         | 500         | 500         | 500         | 500         | 500         | 500         | 500         | 500         |
| SKCHVU006-05 | Prehodnotenie súčasnej právnej úpravy (vyhláška MZP SR č. 435/2009 Z. z.) a jej relevantnosť voči cieľom ochrany         | 0            | 5000          | 0            | 5000         | 0            | 0           | 0           | 0           | 0           | 0           | 0           | 0           | 0           | 0           | 0           | 0           |
| SKCHVU006-06 | Zlepšenie kontrolnej činnosti ochrany prírody a usmernenia návštevnosti v CHVÚ Dubnické štrkovisko                       | 5280         | 10280         | 30280        | 30280        | 5280         | 900         | 900         | 900         | 900         | 900         | 900         | 900         | 900         | 900         | 900         | 900         |
| SKCHVU006-07 | Zvýšenie povedomia o CHVÚ Dubnické štrkovisko  | 8420         | 8430          | 8430         | 8430         | 8420         | 500         | 500         | 500         | 500         | 500         | 500         | 500         | 500         | 500         | 500         | 500         |
| SKCHVU006-08 | Zámena pozemkov v okolí CHVÚ Dubnické štrkovisko   | 2000         | 2000          | 2000         | 2000         | 0            | 0           | 0           | 0           | 0           | 0           | 0           | 0           | 0           | 0           | 0           | 0           |
| SKCHVU006-09 | Návrh na zmenu dobývacieho priestoru v okolí CHVÚ Dubnické štrkovisko  | 0            | 0             | 0            | 0            | 5000         | 0           | 0           | 0           | 0           | 0           | 0           | 0           | 0           | 0           | 0           | 0           |
| SKCHVU006-10 | Návrh na vyhlásenie chráneného areálu Dubnické štrkovisko  | 1500         | 1500          | 1500         | 1500         | 0            | 0           | 0           | 0           | 0           | 0           | 0           | 0           | 0           | 0           | 0           | 0           |
| <b>Spolu</b> |  | <b>57195</b> | <b>101305</b> | <b>87305</b> | <b>92305</b> | <b>37250</b> | <b>4800</b> | <b>4800</b> | <b>4800</b> | <b>4800</b> | <b>4800</b> | <b>4800</b> | <b>4800</b> | <b>4800</b> | <b>4800</b> | <b>4800</b> | <b>4800</b> |

Tabuľka č. 18 Súhrnný prehľad realizačných aktivít a predpokladaných výdavkov programu starostlivosti (roky 2034 – 2047)

| Kód projektu | Názov projektu   | Rok         | Rok         | Rok         | Rok         | Rok         | Rok         | Rok         | Rok         | Rok         | Rok         | Rok         | Rok         | Rok         | Rok         | Spolu          |
|--------------|--|-------------|-------------|-------------|-------------|-------------|-------------|-------------|-------------|-------------|-------------|-------------|-------------|-------------|-------------|----------------|
|              |  | (€)         | (€)         | (€)         | (€)         | (€)         | (€)         | (€)         | (€)         | (€)         | (€)         | (€)         | (€)         | (€)         | (€)         | (€)            |
|              |  | 2034        | 2035        | 2036        | 2037        | 2038        | 2039        | 2040        | 2041        | 2042        | 2043        | 2044        | 2045        | 2046        | 2047        | 2018-47        |
| SKCHVU006-01 | Udržanie a zlepšenie hniezdnych podmienok rybára riečného v CHVÚ Dubnické štrkovisko                                     | 1400        | 1400        | 1400        | 1400        | 1400        | 1400        | 1400        | 1400        | 1400        | 1400        | 1400        | 1400        | 1400        | 1400        | 158630         |
| SKCHVU006-02 | Monitoring vodného vtáctva v CHVÚ Dubnické štrkovisko  | 1000        | 1000        | 1000        | 1000        | 1000        | 1000        | 1000        | 1000        | 1000        | 1000        | 1000        | 1000        | 1000        | 1000        | 73600          |
| SKCHVU006-03 | Monitoring invázných šeliem v CHVÚ Dubnické štrkovisko a okolí   | 500         | 500         | 500         | 500         | 500         | 500         | 500         | 500         | 500         | 500         | 500         | 500         | 500         | 500         | 59000          |
| SKCHVU006-04 | Monitoring potravných biotopov vrátane monitoringu kvality vody v rámci CHVÚ a na rieke Váh v úseku 15 km nad a pod CHVÚ | 500         | 500         | 500         | 500         | 500         | 500         | 500         | 500         | 500         | 500         | 500         | 500         | 500         | 500         | 16600          |
| SKCHVU006-05 | Prehodnotenie súčasnej právnej úpravy (vyhláška MŽP SR č. 435/2009 Z. z.) a jej relevantnosť voči cieľom ochrany         | 0           | 0           | 0           | 0           | 0           | 0           | 0           | 0           | 0           | 0           | 0           | 0           | 0           | 0           | 10000          |
| SKCHVU006-06 | Zlepšenie kontrolnej činnosti ochrany prírody a usmernenia návštevnosti v CHVÚ Dubnické štrkovisko                       | 900         | 900         | 900         | 900         | 900         | 900         | 900         | 900         | 900         | 900         | 900         | 900         | 900         | 900         | 103900         |
| SKCHVU006-07 | Zvýšenie povedomia o CHVÚ Dubnické štrkovisko  | 500         | 500         | 500         | 500         | 500         | 500         | 500         | 500         | 500         | 500         | 500         | 500         | 500         | 500         | 54630          |
| SKCHVU006-08 | Zámena pozemkov v okolí CHVÚ Dubnické štrkovisko   | 0           | 0           | 0           | 0           | 0           | 0           | 0           | 0           | 0           | 0           | 0           | 0           | 0           | 0           | 8000           |
| SKCHVU006-09 | Návrh na zmenu dobývacieho priestoru v okolí CHVÚ Dubnické štrkovisko  | 0           | 0           | 0           | 0           | 0           | 0           | 0           | 0           | 0           | 0           | 0           | 0           | 0           | 0           | 5000           |
| SKCHVU006-10 | Návrh na vyhlásenie chráneného areálu Dubnické štrkovisko  | 0           | 0           | 0           | 0           | 0           | 0           | 0           | 0           | 0           | 0           | 0           | 0           | 0           | 0           | 6000           |
| <b>Spolu</b> |  | <b>4800</b> | <b>4800</b> | <b>4800</b> | <b>4800</b> | <b>4800</b> | <b>4800</b> | <b>4800</b> | <b>4800</b> | <b>4800</b> | <b>4800</b> | <b>4800</b> | <b>4800</b> | <b>4800</b> | <b>4800</b> | <b>495 360</b> |

Tabuľka č. 19 Prehľad odhadovaných výdavkov na realizáciu programu starostlivosti a predpokladaných zdrojov financovania (roky 2018-2033)

| Zdroj financovania                                     | Rok realizácie programu starostlivosti / suma v € |               |              |              |              |             |             |             |             |             |             |             |             |             |             |             |
|--|---|---------------|--------------|--------------|--------------|-------------|-------------|-------------|-------------|-------------|-------------|-------------|-------------|-------------|-------------|-------------|
|  | 2018  | 2019          | 2020         | 2021         | 2022         | 2023        | 2024        | 2025        | 2026        | 2027        | 2028        | 2029        | 2030        | 2031        | 2032        | 2033        |
| ŠOP SR vlastné zdroje                                  | 0   | 0             | 0            | 0            | 0            | 960         | 960         | 960         | 960         | 960         | 960         | 960         | 960         | 960         | 960         | 960         |
| SOP SR rozpočet  | 0   | 0             | 0            | 0            | 0            | 3840        | 3840        | 3840        | 3840        | 3840        | 3840        | 3840        | 3840        | 3840        | 3840        | 3840        |
| Európske štrukturálne a investičné fondy <sup>16</sup> | 57195   | 101305        | 87305        | 92305        | 37250        | 0           | 0           | 0           | 0           | 0           | 0           | 0           | 0           | 0           | 0           | 0           |
| Iné zdroje <sup>17</sup>                               | 0   | 0             | 0            | 0            | 0            | 0           | 0           | 0           | 0           | 0           | 0           | 0           | 0           | 0           | 0           | 0           |
| <b>Spolu</b>   | <b>57195</b>                                      | <b>101305</b> | <b>87305</b> | <b>92305</b> | <b>37250</b> | <b>4800</b> | <b>4800</b> | <b>4800</b> | <b>4800</b> | <b>4800</b> | <b>4800</b> | <b>4800</b> | <b>4800</b> | <b>4800</b> | <b>4800</b> | <b>4800</b> |

Tabuľka č. 20 Prehľad odhadovaných výdavkov na realizáciu programu starostlivosti a predpokladaných zdrojov financovania (roky 2034-2047)

| Zdroj financovania                                     | Rok realizácie programu starostlivosti / suma v € |             |             |             |             |             |             |             |             |             |             |             |             |             |                |
|--|---|-------------|-------------|-------------|-------------|-------------|-------------|-------------|-------------|-------------|-------------|-------------|-------------|-------------|----------------|
|  | 2034  | 2035        | 2036        | 2037        | 2038        | 2039        | 2040        | 2041        | 2042        | 2043        | 2044        | 2045        | 2046        | 2047        | 2018-2047      |
| ŠOP SR vlastné zdroje                                  | 960   | 960         | 960         | 960         | 960         | 960         | 960         | 960         | 960         | 960         | 960         | 960         | 960         | 960         | <b>24 000</b>  |
| SOP SR rozpočet  | 3840  | 3840        | 3840        | 3840        | 3840        | 3840        | 3840        | 3840        | 3840        | 3840        | 3840        | 3840        | 3840        | 3840        | <b>96 000</b>  |
| Európske štrukturálne a investičné fondy <sup>16</sup> | 0   | 0           | 0           | 0           | 0           | 0           | 0           | 0           | 0           | 0           | 0           | 0           | 0           | 0           | <b>375 360</b> |
| Iné zdroje <sup>17</sup>                               | 0   | 0           | 0           | 0           | 0           | 0           | 0           | 0           | 0           | 0           | 0           | 0           | 0           | 0           | <b>0</b>       |
| <b>Spolu</b>   | <b>4800</b>                                       | <b>4800</b> | <b>4800</b> | <b>4800</b> | <b>4800</b> | <b>4800</b> | <b>4800</b> | <b>4800</b> | <b>4800</b> | <b>4800</b> | <b>4800</b> | <b>4800</b> | <b>4800</b> | <b>4800</b> | <b>495 360</b> |

<sup>16</sup> Vrátane spolufinancovania zo štátneho rozpočtu a oprávnených žiadateľov

<sup>17</sup> Ide napr. o finančný nástroj EÚ LIFE a ďalšie nešpecifikované zdroje, vrátane súkromných

#### 4. SPÔSOB VYHODNOCOVANIA PLNENIA PROGRAMU STAROSTLIVOSTI

Tabuľka č. 21 Zoznam dlhodobých a operatívnych cieľov a opatrení programu starostlivosti o CHVÚ Dubnické štrkovisko, ich indikátorov a spôsobov overenia

| Štruktúra programu starostlivosti   | Objektívne overiteľný indikátor úspešnosti                            | Spôsob overenia  | Stav realizácie  |
|---|---|--|--|
| <b>Dlhodobé ciele</b>   |   |  |  |
| 1. Zlepšiť priaznivý stav rybára riečneho z kategórie B (priemerný) do kategórie A (dobrý).   | Kategória priaznivého stavu   | Pravidelné vyhodnotenie priaznivého stavu (raz za 5-6 rokov)   | Plní sa / neplní sa  |
| 2. Zvýšiť ekologické povedomie miestnych obyvateľov a zlepšiť spoluprácu s vlastníkami a správcami pozemkov pri ochrane vtáctva.  | Počet návštevníkov lokality (prichádzajúcich za účelom jej spoznania) | Monitoring návštevníkov raz ročne                              | Plní sa (ak rastie) / Neplní sa (ak stagnuje či klesá)   |
| <b>Operatívne ciele</b>   |   |  |  |
| 1.1. Udržať priemerný stav (v päťročnej perióde) populácie rybára riečneho na úrovni minimálne 230 párov.   | Počet párov   | Každoročné zhodnotenie po hniezdnej sezóne                     | Plní sa / neplní sa  |
| 1.2. Každoročne zachovať vhodný hniezdny štrkový substrát na aktuálnych 25 hniezdných ostrovoch rybára riečneho a zvýšiť počet pre ne vhodných hniezdných ostrovov o 5 v desaťročnom období           | Počet ostrovov rybára riečneho s obnaženým štrkovým substrátom        | Každoročné zhodnotenie v marci                                 | Plní sa / neplní sa  |
| 2.1. Zlepšiť úroveň poznania vtáctva, propagovať myšlienku ochrany významnej ornitologickej lokality a vybudovať infraštruktúru pre pozorovanie vtáctva na lokalite.                                  | Počet návštevníkov lokality (prichádzajúcich za účelom jej spoznania) | Monitoring návštevníkov raz ročne                              | Plní sa (ak rastie) / Neplní sa (ak stagnuje či klesá)   |
| 2.2. Zapojiť vlastníkov a užívateľov pozemkov a poľovných a rybárskych revírov do ostrahy lokality a dodržiavania predpisov na úseku ochrany prírody.   | Počet kontrol lokality  | Záznamy z kontrol lokality                                     | Plní sa (ak sú kontroly hlásené) / Neplní sa (ak nie sú hlásené kontroly)  |
| <b>Opatrenia</b>  |   |  |  |
| 1.1.1. Na základe mapovania a monitoringu druhov prehodnotiť súčasnú právnu úpravu (upraviť vyhlášku MŽP SR č. 435/2009 Z. z.) a jej relevantnosť voči cieľom ochrany programu starostlivosti o CHVÚ. | spracovanie/prerokovanie všeobecne záväzného predpisu                 | Zoznam adresných zakázaných činností v úprave                  | Plní sa (ak sú zákazy v zmene pre rybára adresné) / Neplní sa (ak zmeny nie sú adresné)  |
| 1.1.2. Vylúčiť a usmerniť ťažbu štrku v CHVÚ a bezprostrednom okolí podľa kapitoly 2.3.5. tohto programu starostlivosti a pripraviť návrh na úpravu hranice dobývacieho priestoru za týmto účelom.    | Prítomnosť ťažby na lokality a schválená úprava dobývacieho priestoru | Správy z kontrol lokality a úprava priestoru                   | Plní sa (ak ťažba neprebíha a CHVÚ bolo vyňaté z dobývacieho priestoru) / Neplní sa (ak ťažba prebieha alebo CHVÚ nebolo vyňaté z dobývacieho priestoru) |
| 1.1.3. Zabezpečiť pravidelné kontroly územia a dodržiavanie právnych predpisov profesionálnou strážou prírody.  | Počet kontrol lokality  | Záznamy z kontroly   | Plní sa priebežne / neplní sa priebežne  |
| 1.1.4. Zabezpečiť kontinuálny monitoring invázičných a nepôvodných druhov šeliev priamo na lokalite a v bezprostrednom okolí.   | Počet dní s kontrolou   | Záznamy z fyzickej kontroly alebo dni so záznamami z fotopascí | Plní sa priebežne / neplní sa priebežne  |
| 1.1.5. Zabezpečiť kosenie alebo spásanie aluviálnych lúk medzi Váhom a Dubnickým štrkoviskom a okrem toho aspoň raz za päť rokov odstránenie náletu drevín v tomto území.                             | Rozloha manažovaného územia aluviálnych lúk                           | Záznam po ukončení manažmentu                                  | Zaznamenávajú sa roky plnenia / neplnenia  |
| 1.1.6. Udržať vhodné potravné biotopy na brehoch štrkoviska a ostrovoch zamedzením likvidovania mokradňových  | Dĺžka brehu s porastmi litorálnej vegetácie                           | Záznam raz v sezóne  | Plní sa (ak dĺžka je stabilná alebo rastie) / neplní sa (ak klesá)   |

| Štruktúra programu starostlivosti   | Objektívne overiteľný indikátor úspešnosti         | Spôsob overenia                                | Stav realizácie  |
|---|--|--|--|
| biotopov, úprav litorálnej submerznej a natantnej vegetácie a vykonať aktivity na rozšírenie tejto vegetácie.   |  |  |  |
| 1.1.7. Zabezpečiť každoročný monitoring populácie rybára riečneho.  | Počet párov  | Ročné zhodnotenie                              | Plní sa (ak sú každoročné aktuálne údaje) / Neplní sa (ak chýbajú v danom roku aktuálne dáta)                                      |
| 1.1.8. Vylúčiť aplikáciu hnojív a pesticídov.   | Prítomnosť aplikácie hnojív                        | Záznam kontroly z lokality                     | Plní sa / neplní sa  |
| 1.1.9. Zrušiť a presunúť poľné cesty a chodníky umiestnené najbližšie ku hniezdnym ostrovom rybára riečneho.  | Dĺžka preložených ciest                            | Zrealizované projekty/aktivity na presun ciest | Plní sa / neplní sa  |
| 1.1.10. Zabezpečiť vykonávanie pravidelného monitoringu potravných biotopov vrátane zisťovania kvality vody (o. i. ekotoxikologických analýz) v CHVÚ a vôd Váhu 15km nad a 15km pod CHVÚ Dubnické štrkovisko a v prípade pozitívnych nálezov zjednať nápravu. | Počet odobraných vzoriek                           | Záznam kontrol                                 | Plní sa / Neplní sa  |
| 1.1.11. Zabezpečiť zníženie medzidruhovej konkurencie na ostrovoch obsadených rybármi riečnymi skosením minimálne 15 ostrovov (neobsadených rybármi) ako vhodného hniezdného biotopu pre čajky smejkivé.  | Počet upravených ostrovov                          | Záznamy z manažmentu                           | Plní sa (ak každoročne je daný počet dosiahnutý) / Neplní sa (ak v danom roku sa nedosiahol stanovený počet manažovaných ostrovov) |
| 1.2.1. Každoročne pokosiť a odstrániť vegetáciu z 25 hniezdných ostrovov rybára riečneho.   | Počet upravených ostrovov                          | Záznamy z manažmentu                           | Plní sa (ak každoročne je daný počet dosiahnutý) / Neplní sa (ak v danom roku sa nedosiahol stanovený počet manažovaných ostrovov) |
| 1.2.2. Zabezpečiť technicky hniezdne ostrovy (fóliou s prekrytím štrkovou vrstvou) proti prerastaniu vegetáciou.  | Počet upravených ostrovov                          | Záznamy z manažmentu                           | Plní sa / Neplní sa (ak niektoré z 25 ostrovov je potrebné každoročne nákladne kosiť a obnoviť štrkový substrát)                   |
| 1.2.3. Vytvoriť vhodné hniezdne podmienky pre rybára riečneho na piatich dnes neudržiavaných ostrovoch do desiatich rokov alebo vytvoriť päť nových hniezdných ostrovov.  | Počet ostrovov s obnovenými hniezdnymi podmienkami | Záznamy z manažmentu                           | Plní sa / neplní sa  |
| 2.1.1. Každoročne organizovať exkurzie na lokalitu s pozorovaním vtáctva pre verejnosť.   | Počet exkurzií                                     | Prezenčné listiny                              | Plní sa / neplní sa  |
| 2.1.2. Vybudovať náučný chodník na lokalite.  | Prítomnosť náučného chodníku v CHVÚ                | Zrealizovaný projekt                           | Plní sa / neplní sa  |
| 2.1.3. Pripraviť návrh na vyhlásenie chráneného areálu Dubnické štrkovisko minimálne s druhým stupňom ochrany pre zvýraznenie významu lokality.   | Schválené nariadenie vlády                         | Nariadenie vlády                               | Plní sa / neplní sa  |
| 2.1.4. Vybudovať aspoň dve pozorovateľne vtáctva na lokalite.   | Počet pozorovateľní vtáctva                        | Zrealizované projekty                          | Plní sa / plní sa čiastočne / neplní sa  |
| 2.1.5. Pravidelne organizovať prednášky na všetkých školách v okolitých obciach a aj okresných mestách.   | Počet prednášok                                    | Prezenčné listiny                              | Plní sa / neplní sa  |
| 2.1.6. Vydávať populárne a náučné publikácie o lokalite a umiestňovať pravidelne súvisiace články aj do regionálnych médií.   | Počet titulov publikácií a článkov                 | Výtlačky publikácií a článkov                  | Plní sa / neplní sa  |

| Štruktúra programu starostlivosti  | Objektívne overiteľný indikátor úspešnosti | Spôsob overenia      | Stav realizácie     |
|--|--|----------------------|---------------------|
| 2.2.1. Zapojiť miestnu rybársku stráž a užívateľov rybárskych revírov do kontroly dodržiavania predpisov ochrany prírody.  | Počet kontrol                              | Záznamy z kontrol    | Plní sa / Neplní sa |
| 2.2. 2. Realizovať zámenny pozemkov tak, aby vlastníctvo Slovenskej republiky dnes fragmentované na brehu štrkoviska a okolitých pozemkov sa vyčlenilo do CHVÚ a pozemky ostatných vlastníkov mimo CHVÚ. | Zrealizovaná zámena pozemkov               | Zrealizovaný projekt | Plní sa / Neplní sa |
| 2.2. 3. V spolupráci so samosprávou a miestnymi vlastníkmi odstrániť nelegálne stavby stojace na ich pozemkoch a eliminovať vznik nových.  | Počet kontrol                              | Záznamy z kontrol    | Plní sa / Neplní sa |

## 5. POUŽITÉ PODKLADY A ZDROJE INFORMÁCIÍ

- Benko, Š., Chudý, A. 2011. Chránené vtáčie územie Dubnické štrkovisko. – Slovenská ornitologická spoločnosť/BirdLife Slovensko, Bratislava.
- Danko, Š., Darolová, A., Krištín A. 2002. Rozšírenie vtákov na Slovensku. – VEDA, Bratislava.
- Gaj, M., Faragóová, E., Dovidovič, M. 2012. Územný plán mesta Dubnica nad Váhom, Banská Bystrica: ARCH-EKO s.r.o.
- Gochfeld, M., Burger, J. & Christie, D.A. (2013). Common Tern (*Sterna hirundo*). In: del Hoyo, J., Elliott, A., Sargatal, J., Christie, D.A. & de Juana, E. (eds.) (2013). *Handbook of the Birds of the World Alive*. Lynx Edicions, Barcelona. (retrieved from <http://www.hbw.com/node/54025> on 3 September 2015).
- Gúgh, J., Trnka, A., Karaska, D., Ridzoň, J., 2015: Zásady ochrany európsky významných druhov vtákov a ich biotopov. Štátna ochrana prírody SR, Banská Bystrica, 332 str.
- Hraško, J., Linkeš, V., Šály, R., Šurina, B., 1993. Pôdna mapa Slovenska, Bratislava: Výskumný ústav pôdoznalectva a ochrany pôdy
- Karaska, D., Trnka, A., Krištín, A., Ridzoň, J., 2015: Chránene vtáčie územia Slovenska. Štátna ochrana prírody SR, Banská Bystrica, 380 s.
- Krumpolcová, M. 2010. Územný plán obce Borčice - koncept, Bratislava: AŽ PROJEKT s.r.o.
- Krumpolcová, M. 2012. Územný plán veľkého územného celku Trenčianskeho kraja v znení zmien a doplnkov č. 2, Bratislava: AŽ PROJEKT s.r.o.
- Miklós, L., 2002. Atlas krajiny Slovenskej republiky. I. vyd., Bratislava: Ministerstvo životného prostredia SR; Banská Bystrica: Slovenská agentúra životného prostredia
- Mertanová S., Smatanová J. (eds.) 2006: Floristický kurz Pruské 2003. – Bull. Slov. Bot. Spoločn. 28, Supplement 1 (12).
- Vass, D., 1988. Regionálne geologické členenie Západných Karpát a severných výbežkov Panónskej panvy na území ČSSR, Bratislava: Geologický ústav Dionýza Štúra

### Ďalšie podklady:

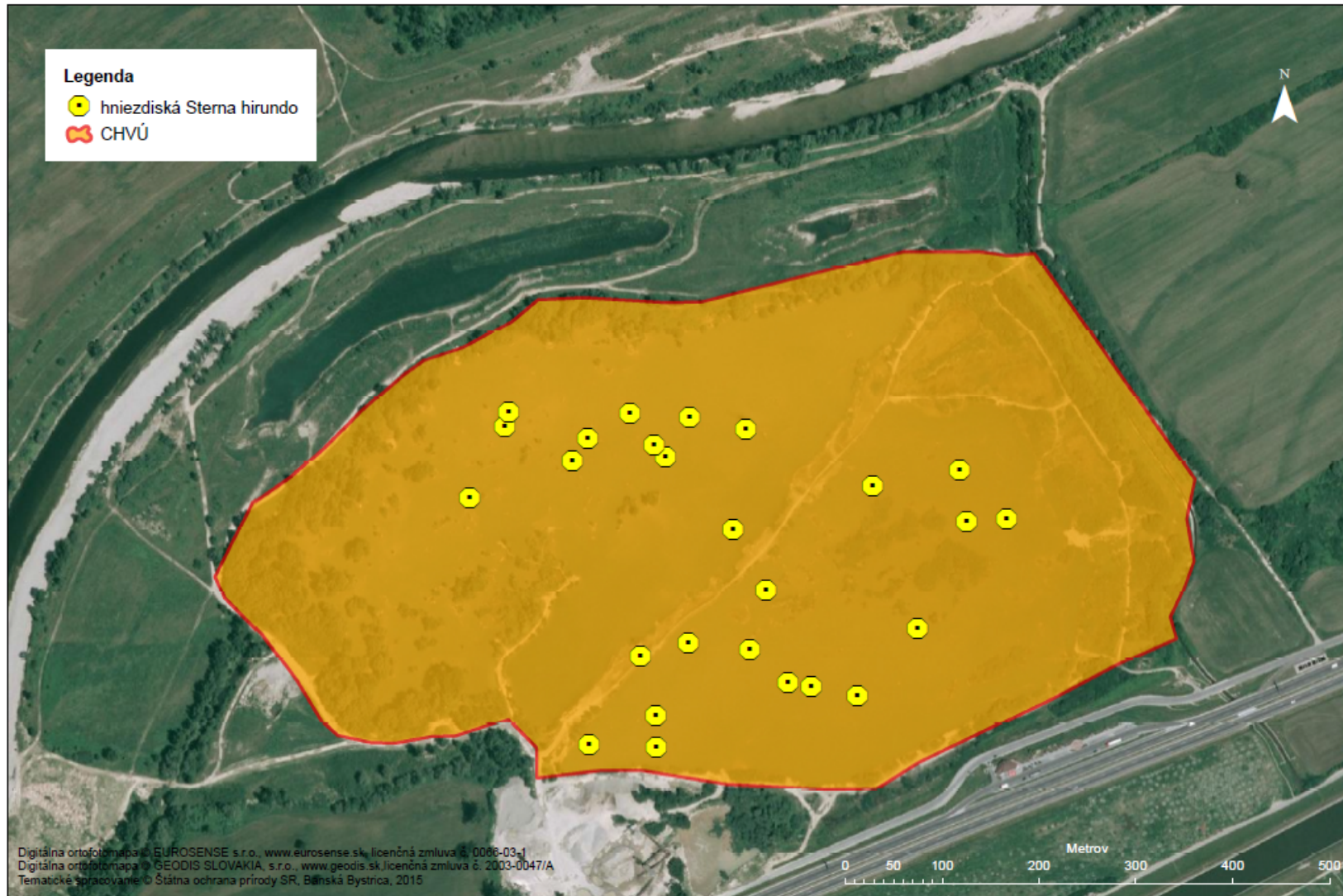
- Bazálne environmentálne informácie o sídlach Slovenska, Slovenská agentúra životného prostredia, Banská Bystrica, 2009-2013 dostupné na <http://www.beiss.sk/>
- Databáza Aves-Symfony SOS/BirdLife Slovensko, RPS a UZ SAV (<http://aves.vtaky.sk/index/>).
- Databáza hydrogeologických a geotermálnych vrto, Geologický ústav Dionýza Štúra, 2014 dostupné na <http://mapserver.geology.sk/hgvrty/>
- Mapový portál Štátnej ochrany prírody a krajiny, Banská Bystrica, 2014 dostupné na <http://maps.sopsr.sk/maps/map.html>



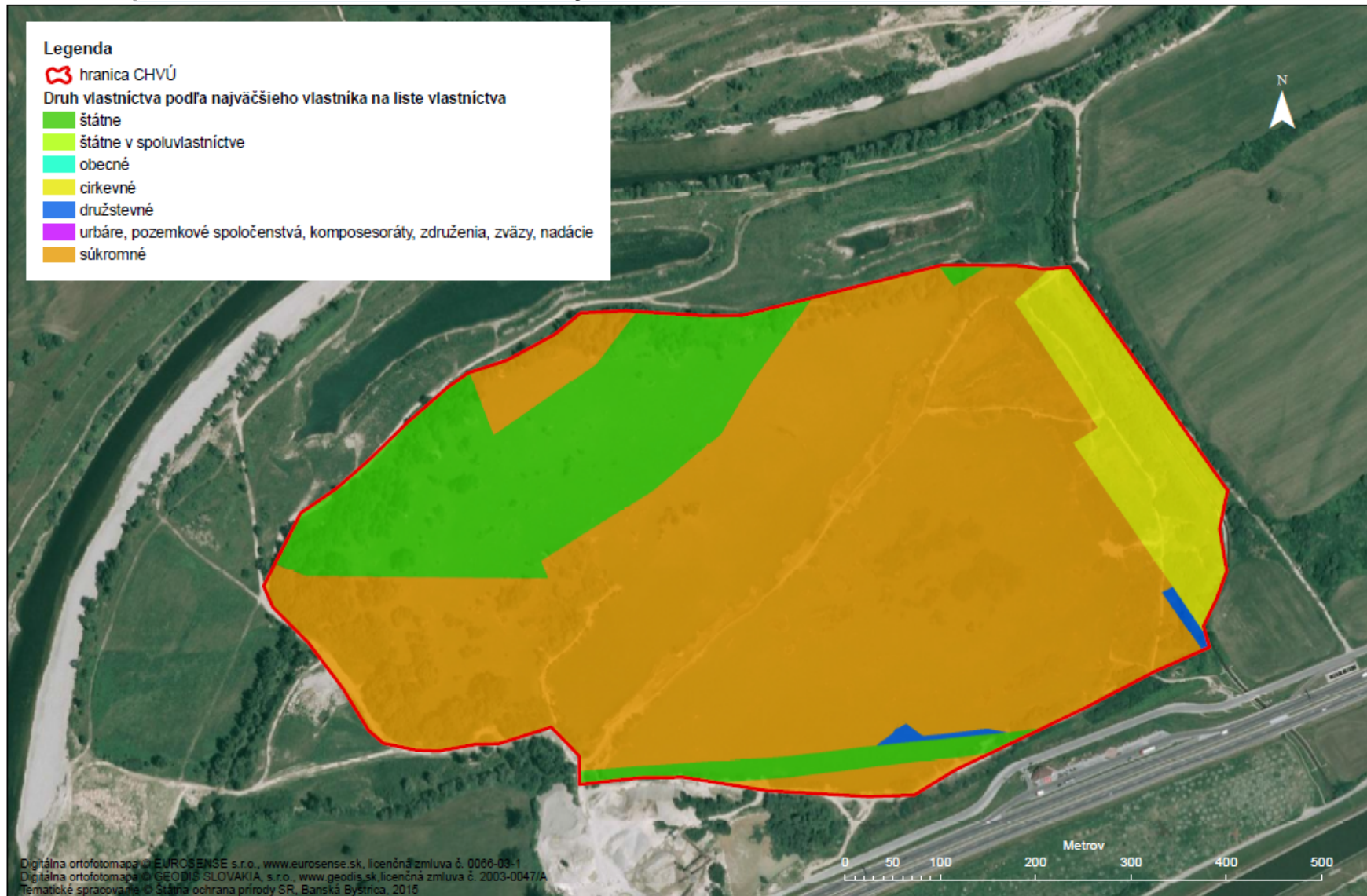
- Prehľad výhradných ložísk a ložísk nevyhradených nerastov, Geologický ústav Dionýza Štúra, 2014 dostupné na <http://mapserver.geology.sk/loziska/>
- Register evidencie navrhovaných, určených, blokovaných a zrušených prieskumných území, Geologický ústav Dionýza Štúra, 2014 dostupné na <http://mapserver.geology.sk/pu/>
- Register zaevidovaných skládok odpadov na území SR, Geologický ústav Dionýza Štúra, 2014 dostupné na <http://mapserver.geology.sk/skladky/>
- Register zdokumentovaných svahových deformácií na území SR, Geologický ústav Dionýza Štúra, 2014 dostupné na <http://mapserver.geology.sk/zosuvy/>
- Štátny zoznam osobitne chránených častí prírody a krajiny dostupný na <http://uzemia.enviroportal.sk/>
- Vyhláška Ministerstva životného prostredia Slovenskej republiky č. 435/2009 Z. z., ktorou sa vyhlasuje Chránené vtáčie územie Dubnické štrkovisko

## 6. 6. PRÍLOHY

### 6.1. Mapa predmetu ochrany v CHVÚ Dubnické štrkovisko



## 6.2. Mapa identifikácie vlastnícko-užívateľských vzťahov v CHVÚ Dubnické štrkovisko



### 6.3. Mapa využitia územia CHVÚ Dubnické štrkovisko

