

**Implementácia smernice Európskeho parlamentu a Rady 2007/60/ES
z 23. októbra 2007
o hodnotení a manažmente povodňových rizík**

**Plán manažmentu povodňového rizika
v čiastkovom povodí Moravy – aktualizácia
2021**

Prílohy



December 2021

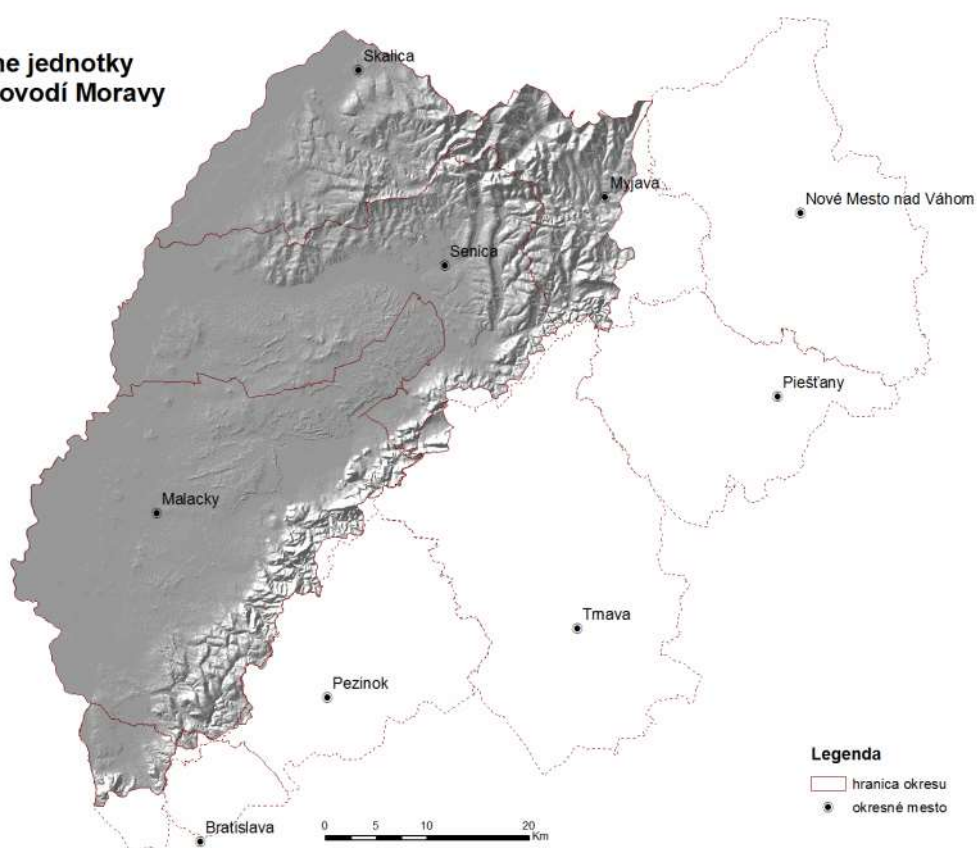
OBSAH

Príloha I.	Územno-správne jednotky v čiastkovom povodí Moravy	2
Príloha II.	Záverý predbežného hodnotenia povodňového rizika	3
Príloha III.	Záverý o povodňových rizikách vyplývajúce z máp povodňového rizika	7
Príloha IV.	Prehľad príčin a následkov povodní	8
Príloha V.	Súhrn všetkých navrhovaných preventívnych opatrení k jednotlivým geografickým oblastiam, v ktorých bola v rámci predbežného hodnotenia povodňového rizika identifikovaná existencia významného povodňového rizika alebo jeho pravdepodobný výskyt	26
Príloha VI.	Prehľad povodňových škôd	42
Príloha VII.	Hodnotenie pokroku pri dosahovaní cieľov plánov manažmentu povodňového rizika – realizácia opatrení	43
Príloha VIII.	Zobrazenie zmien geografických oblastí prijatých od uverejnenia predchádzajúceho PMPR	45

PRÍLOHA I. ÚZEMNO-SPRÁVNE JEDNOTKY V ČIASTKOVOM POVODÍ MORAVY

Číslo hydrologického poradia	Kraj	Okres
4-13, 17	Bratislavský	Bratislava IV
		Malacky
	Trenčiansky	Myjava
	Trnavský	Senica
		Skalica
		Trnava

Územno-správne jednotky
v čiastkovom povodí Moravy



PRÍLOHA II. ZÁVERY PREDBEŽNÉHO HODNOTENIA POVODŇOVÉHO RIZIKA

Úseky vodných tokov s existujúcim potenciálne významným povodňovým rizikom v čiastkovom povodí Moravy

Kód geografickej oblasti	Údaje o vodnom toku/úseku vodného toku			Lokalita		
	Názov vodného toku	ID vodného toku	dĺžka [km]	Kraj	Okres	Obec
SKM001FD	Unínsky potok	4-13-02-1421	4,6	Trnavský	Skalica	Unín
SKM002FD	Chvojnica	4-13-02-1466	6,5	Trenčiansky	Myjava	Chvojnica
SKM002FD	Chvojnica	4-13-02-1466	4,6	Trnavský	Skalica	Lopašov
SKM003FD	Koválovecký potok	4-13-02-1488	2,4	Trnavský	Skalica	Koválovec
SKM004FD	Chropovský potok	4-13-02-1500	1,7	Trnavský	Skalica	Chropov
SKM005FD	Stračinský potok	4-13-02-1543	2,0	Trnavský	Skalica	Skalica
SKM005FD	Zlatnícky potok	4-13-02-1542	6,4	Trnavský	Skalica	Skalica
SKM006FD	Baranský potok	4-13-03-1221	1,1	Trenčiansky	Myjava	Brezová pod Bradlom
SKM006FD	Brezovský potok	4-13-03-1204	7,4	Trenčiansky	Myjava	Brezová pod Bradlom
SKM006FD	Bystrina	4-13-03-1220	2,0	Trenčiansky	Myjava	Brezová pod Bradlom
SKM006FD	Priepastný potok	4-13-03-1233	0,7	Trenčiansky	Myjava	Brezová pod Bradlom
SKM006FD	Štverník	4-13-03-1214	3,3	Trenčiansky	Myjava	Brezová pod Bradlom
SKM006FD	Žriedlovský potok	4-13-03-1225	4,6	Trenčiansky	Myjava	Brezová pod Bradlom
SKM008FD	Debernický potok	4-13-03-1277	4,1	Trnavský	Senica	Prietrž
SKM008FD	Myjava	4-13-03-883	3,8	Trnavský	Senica	Jablonica
SKM008FD	Myjava	4-13-03-883	3,3	Trnavský	Senica	Osuské
SKM008FD	Myjava	4-13-03-883	2,9	Trnavský	Senica	Prietrž
SKM009FD	Brestovský potok	4-13-03-1347	5,1	Nitriansky	Komárno	Brestovec
SKM009FD	Cengelka	4-13-03-1343	2,2	Trenčiansky	Myjava	Myjava
SKM009FD	Malejovský potok	4-13-03-1311	1,0	Trenčiansky	Myjava	Myjava
SKM009FD	Myjava	4-13-03-883	12,6	Trenčiansky	Myjava	Myjava
SKM009FD	Myjava	4-13-03-883	7,6	Trnavský	Senica	Podbranč
SKM009FD	Myjava	4-13-03-883	6,6	Trenčiansky	Myjava	Stará Myjava
SKM009FD	Smíchov	4-13-03-1322	5,0	Trenčiansky	Myjava	Myjava
SKM010FD	Čársky potok	4-13-03-899	3,6	Trnavský	Senica	Kúty
SKM010FD	Zelnický potok	4-17-02-889	3,2	Trnavský	Senica	Kúty
SKM011FD	Smolinský potok	4-13-03-928	4,9	Trnavský	Senica	Smolinské
SKM012FD	Dolinský potok	4-13-03-974	4,6	Trnavský	Senica	Dojč
SKM012FD	Koválovský potok	4-13-03-1041	3,3	Trnavský	Senica	Dojč

Kód geografickej oblasti	Údaje o vodnom toku/úseku vodného toku			Lokalita		
	Názov vodného toku	ID vodného toku	dĺžka	Kraj	Okres	Obec
			[km]			
SKM012FD	Koválovský potok	4-13-03-1041	4,3	Trnavský	Senica	Koválov
SKM013FD	Vápenický potok	4-17-02-12	2,6	Bratislavský	Bratislava IV	Bratislava-Záhorská Bystrica
SKM014FD	Lamačský potok	4-17-02-13	1,9	Bratislavský	Bratislava IV	Bratislava-Lamač
SKM015FD	Adamovský potok	4-17-02-1392	1,7	Trnavský	Skalica	Gbely
SKM017FD	Suchý potok	4-17-02-234	4,1	Bratislavský	Malacky	Lozorno
SKM018FD	Jablonovský potok	4-17-02-299	3,8	Bratislavský	Malacky	Jablonové
SKM019FD	Marianský potok	4-17-02-30	4,5	Bratislavský	Malacky	Marianka
SKM020FD	Pernecký potok	4-17-02-370	2,4	Bratislavský	Malacky	Pernek
SKM021FD	Malina	4-17-02-60	3,4	Bratislavský	Malacky	Kuchyňa
SKM022FD	Malina	4-17-02-60	4,9	Bratislavský	Malacky	Jakubov
SKM022FD	Malina	4-17-02-60	3,5	Bratislavský	Malacky	Malacky
SKM022FD	Tančibocký potok	4-17-02-328	2,5	Bratislavský	Malacky	Plavecký Štvrtok
SKM023FD	Stupavský potok	4-17-02-69	10,3	Bratislavský	Malacky	Borinka
SKM023FD	Stupavský potok	4-17-02-69	15,2	Bratislavský	Malacky	Stupava
SKM024FD	Myjava	4-13-03-883	1,9	Trnavský	Senica	Senica
SKM024FD	Pasecký potok	4-13-03-1080	1,3	Trnavský	Senica	Senica
SKM024FD	Teplica	4-13-03-1076	9,5	Trnavský	Senica	Senica
SKM025FD	Teplica	4-13-03-1076	10,5	Trnavský	Senica	Sobotište
SKM025FD	Teplica	4-13-03-1076	6,5	Trenčiansky	Myjava	Vrbovce

Úseky vodných tokov s pravdepodobným výskytom potenciálne významného povodňového rizika v čiastkovom povodí Moravy

Kód geografickej oblasti	Údaje o vodnom toku/úseku vodného toku			Lokalita		
	Názov vodného toku	ID vodného toku	dĺžka	Kraj	Okres	Obec
			[km]			
SKM001FD	Gbelský potok	4-13-02-1422	1,9	Trnavský	Skalica	Gbely
SKM001FD	Radimovský potok	4-13-02-1430	1,6	Trnavský	Skalica	Radimov
SKM001FD	Unínský potok	4-13-02-1421	3,5	Trnavský	Skalica	Gbely
SKM008FD	Hodonský potok	4-13-03-1191	3,7	Trnavský	Senica	Jablonica
SKM008FD	Zrubanský potok	4-13-03-1198	1,1	Trnavský	Senica	Jablonica
SKM012FD	Obrádnovský potok	4-13-03-973	1,4	Trnavský	Senica	Senica
SKM012FD	Štefanovský potok	4-13-03-959	5,1	Trnavský	Senica	Štefanov

Kód geografickej oblasti	Údaje o vodnom toku/úseku vodného toku			Lokalita		
	Názov vodného toku	ID vodného toku	dĺžka [km]	Kraj	Okres	Obec
SKM019FD	Drmolez	4-17-02-45	1,4	Bratislavský	Malacky	Marianka
SKM022FD	Balážov potok	4-17-02-355	3,2	Bratislavský	Malacky	Malacky
SKM022FD	Ježovka	4-17-02-329	4,8	Bratislavský	Malacky	Kostolište
SKM024FD	Priečný potok	4-13-03-1101	2,0	Trnavský	Senica	Senica
SKM024FD	Rovenský potok	4-13-03-1091	3,7	Trnavský	Senica	Rovensko
SKM025FD	Lulov potok	4-13-03-1142	1,1	Trenčiansky	Myjava	Vrbovce
SKD001FD	Morava*	4-17-02-1	1,7	Bratislavský	Bratislava IV	Bratislava-Devín
SKD001FD	Morava*	4-17-02-1	11,1	Bratislavský	Bratislava IV	Bratislava-Devínska Nová Ves
SKD001FD	Morava*	4-17-02-1	1,8	Bratislavský	Malacky	Stupava
SKD001FD	Morava*	4-17-02-1	7,3	Bratislavský	Malacky	Vysoká pri Morave

* Vodný tok/úsek vodného toku hydrologicky prislúchajúci do čiastkového povodia Moravy je súčasťou geografickej oblasti SKD001FD zasahujúcej do čiastkových povodi Morava, Dunaj, Váh, Hron aj Ipel'.

Geografické oblasti s potenciálne významným povodňovým rizikom v čiastkovom povodí Moravy

Kód GO	Vodné toky	Potenciálne významne ohrozované obce	Potenciálne ohrozované obce
SKD001FD*	Morava	Vysoká pri Morave, Záhorská Ves, Zohor, Bratislava-Devínska Nová Ves, Bratislava-Devín	Borinka, Jakubov, Láb, Plavecký Štvrtok, Stupava, Suchohrad, Bratislava-Záhorská Ves
SKM001FD	Gbelský potok, Unínsky potok, Radimovský potok	Gbely, Unín, Radimov	Petrova Ves
SKM002FD	Chvojnica	Chvojnica, Lopašov	Častkov
SKM003FD	Koválovecký potok	Koválovec	
SKM004FD	Chropovský potok	Chropov	
SKM005FD	Zlatnícky potok, Stračinský potok	Skalica	
SKM006FD	Brezovský potok, Priepastný potok, Štverník, Baranský potok, Bystrina, Žriedlovský potok	Brezová pod Bradlom	
SKM008FD	Hodonský potok, Zrubanský potok, Myjava, Debrecínsky potok	Jablonica, Osuské, Prietrž	Cerová

Kód GO	Vodné toky	Potenciálne významne ohrozované obce	Potenciálne ohrozované obce
SKM009FD	Myjava, Brestovský potok, Malejovský potok, Cengelka, Smíchov	Brestovec, Myjava, Podbranč, Stará Myjava	
SKM010FD	Čársky potok, Zelnický potok	Kúty	
SKM011FD	Smolinský potok	Smolinské, Čáry, Šaštín-Stráže	
SKM012FD	Koválovský potok, Dolinský potok, Obrádnovský potok, Štefanovský potok	Dojč, Senica, Štefanov, Koválov	
SKM013FD	Vápenický potok	Bratislava-Záhorská Bystrica	
SKM014FD	Lamačský potok	Bratislava-Lamač	
SKM015FD	Adamovský potok	Gbely	
SKM017FD	Suchý potok	Lozorno	
SKM018FD	Jablonovský potok	Jablonové	
SKM019FD	Marianský potok, Drmolez	Marianka, Bratislava-Záhorská Bystrica	
SKM020FD	Pernecký potok	Pernek	
SKM021FD	Malina	Kuchyňa	
SKM022FD	Malina, Tančibocký potok, Balážov potok, Ježovka	Jakubov, Plavecký Štvrtok, Malacky, Kostolište	
SKM023FD	Stupavský potok	Stupava, Borinka	
SKM024FD	Rovenský potok, Priečny potok, Teplica, Myjava, Pasecký potok	Rovensko, Senica	Hlboké, Šajdíkove Humence
SKM025FD	Teplica, Lulov potok	Sobotište, Vrbovce	

* Vodný tok/úsek vodného toku hydrologicky prislúchajúci do čiastkového povodia Moravy je súčasťou geografickej oblasti SKD001FD zasahujúcej do čiastkových povodí Morava, Dunaj, Váh, Hron aj Ipel'.

Prehľad vyradených oblastí 1. plánovacieho cyklu s nevýznamným povodňovým rizikom v čiastkovom povodí Morava:

Názov obce	Názov toku	Kód oblasti v 1. cykle
Lakšárska Nová Ves	Lakšársky potok	SK504521_041
Prietrž	Podhorský potok	SK504700_012
Mokrý Háj	Starohorský potok	SK504564_038

PRÍLOHA III. ZÁVERY O POVODŇOVÝCH RIZIKÁCH VYPLÝVAJÚCE Z MÁP POVODŇOVÉHO OHROZENIA A MÁP POVODŇOVÉHO RIZIKA

Kód oblasti	Obyvateľstvo	Životné prostredie				Kultúrne dedičstvo			Hospodárstvo				
	Ohrození obyvatelia	Vodné útvary	Chránené územia	Zdroje znečistenia	Nešpecifikované	Kultúrne pamiatky	Krajina	Nešpecifikované	Majetok	Infraštruktúra	Rurálne využitie zeme	Ekonomické aktivity (výroba, služby...)	Nešpecifikované
SKM001FD	52	nie	áno	nie	nie	nie	nie	áno	áno	áno	áno	áno	nie
SKM002FD	2	nie	áno	nie	nie	nie	nie	áno	áno	áno	áno	áno	nie
SKM003FD	31	nie	nie	nie	áno	nie	nie	áno	áno	áno	áno	nie	nie
SKM004FD	14	nie	nie	nie	áno	nie	nie	áno	áno	áno	áno	áno	nie
SKM005FD	5687	nie	áno	nie	nie	áno	nie	nie	áno	áno	áno	áno	nie
SKM006FD	654	áno	áno	áno	nie	áno	nie	nie	áno	áno	áno	áno	nie
SKM008FD	608	áno	áno	áno	nie	áno	nie	nie	áno	áno	áno	áno	nie
SKM009FD	1397	nie	áno	nie	nie	áno	nie	nie	áno	áno	áno	áno	nie
SKM010FD	72	nie	nie	nie	áno	nie	nie	áno	áno	áno	áno	áno	nie
SKM011FD	34	nie	áno	nie	nie	áno	nie	nie	áno	áno	áno	áno	nie
SKM012FD	555	nie	áno	nie	nie	áno	nie	nie	áno	áno	áno	áno	nie
SKM013FD	115	nie	áno	nie	nie	nie	nie	áno	áno	áno	áno	áno	nie
SKM014FD	584	nie	áno	áno	nie	nie	nie	áno	áno	áno	áno	áno	nie
SKM015FD	6	áno	áno	áno	nie	nie	nie	áno	áno	áno	áno	áno	nie
SKM017FD	16	nie	áno	nie	nie	nie	nie	áno	áno	áno	áno	áno	nie
SKM018FD	0	nie	áno	nie	nie	nie	nie	áno	áno	áno	áno	áno	nie
SKM019FD	320	nie	áno	nie	nie	áno	nie	nie	áno	áno	áno	áno	nie
SKM020FD	9	nie	áno	nie	nie	nie	nie	áno	áno	áno	áno	nie	nie
SKM021FD	14	nie	áno	nie	nie	nie	nie	áno	áno	áno	áno	áno	nie
SKM022FD	65	nie	áno	nie	nie	áno	nie	nie	áno	áno	áno	áno	nie
SKM023FD	976	nie	áno	nie	nie	áno	nie	nie	áno	áno	áno	áno	nie
SKM024FD	1568	áno	áno	áno	nie	áno	nie	nie	áno	áno	áno	áno	nie
SKM025FD	249	nie	áno	nie	nie	áno	nie	nie	áno	áno	áno	áno	nie
SKD001FD*	998	áno	áno	áno	nie	áno	nie	nie	áno	áno	áno	áno	nie
SKD001FD**	166247	áno	áno	áno	nie	áno	nie	nie	áno	áno	áno	áno	nie

Poznámka:

B21: Stav vodného útvaru,
 B22: Chránené územie sústavy NATURA 2000,
 B23: Zdroje znečistenia - IPKZ / SEVESO / environmentálne záťaž,
 B25: Nešpecifikované,

B31: Kultúrne pamiatky,
 B32: Krajina - UNESCO,
 B34: Nešpecifikované,

B41: Súkromný majetok,
 B42: Infraštruktúra,
 B43: Vidiecke využitie územia,
 B44: Priemyselné, výrobné využitie územia a územie poskytovania služieb,
 B45: Nešpecifikované.

*: Hodnoty povodňových škôd pre geografickú oblasť SKD001FD sú pre obce a mestá nachádzajúce sa v čiastkových povodiach Morava, Dunaj, Váh, Hron a Ipeľ, ktoré sú definované v tejto geografickej oblasti.**

** : Geografická oblasť s určeným povodňovým rizikom modelovaním dôsledkov zlyhania infraštruktúry s dobou opakovania 100 rokov

PRÍLOHA IV. PREHĽAD PRÍČIN A NÁSLEDKOV POVODNÍ

Kód GO	Vodný tok/ úsek	Obec	Vyhlásenie II. SPA	Odvolyanie II. SPA	Vyhlásenie III. SPA	Odvolyanie III. SPA	Stručný opis povodne	Stručný popis následkov
SKM002FD	Chvojnica	Chvojnica			02.06.2010	05.06.2010	Náhly vzostup hladiny v tokoch po zrážkach. Nedostatočná kapacita ochrany. Zaplavenie územia z toku aj z povrchového odtoku	Zaplavený intravilán, infraštruktúra, poľnohospodárska pôda, priemyselné a obchodné objekty
SKM002FD	Chvojnica	Lopašov			02.06.2010	05.06.2010	Náhly vzostup hladiny v tokoch po zrážkach. Nedostatočná kapacita ochrany. Zaplavenie územia z toku aj z povrchového odtoku	Zaplavený intravilán, infraštruktúra, poľnohospodárska pôda, priemyselné a obchodné objekty
SKM003FD	Koválovecký potok	Koválovec			02.05.2013	05.05.2013	Blesková povodeň	zaplavené dvory, záhrady a pivnice 5 RD, cesty II. a III. triedy (50 m), chodníky (20 m) a poškodená telekomunikačná sieť (1 m)
SKM003FD	Koválovecký potok	Koválovec			24.05.2010	28.05.2010	Náhly vzostup hladiny v tokoch po zrážkach. Bahenno-materiálová záplava. Zaplavenie územia z toku aj z povrchového odtoku	Zaplavený intravilán, infraštruktúra, poľnohospodárska pôda, priemyselné a obchodné objekty
SKM004FD	Chropovský potok	Chropov			30.05.2010	04.06.2010	Náhly vzostup hladiny v tokoch po zrážkach. Bahenno-materiálová záplava. Zaplavenie územia z toku aj z povrchového odtoku	Zaplavený intravilán, infraštruktúra, poľnohospodárska pôda, priemyselné a obchodné objekty
SKM006FD	Baranský potok	Brezová pod Bradlom	12.09.2014	17.09.2014	12.09.2014	12.09.2014	Blesková povodeň	ohrození obyvatelia
SKM006FD	Baranský potok	Brezová pod Bradlom			26.09.2010	28.09.2010	Záplava po povrchu mimo toku	zaplavená infraštruktúra a poľnohospodárska pôda

Kód GO	Vodný tok/ úsek	Obec	Vyhlásenie II. SPA	Odvolaie II. SPA	Vyhlásenie III. SPA	Odvolaie III. SPA	Stručný opis povodne	Stručný popis následkov
SKM006FD	Brezovský potok	Brezová pod Bradlom	12.09.2014	17.09.2014	12.09.2014	12.09.2014	Blesková povodeň	zaplavené miestne a účelové komunikácie
SKM006FD	Brezovský potok	Brezová pod Bradlom			26.09.2010	28.09.2010	Záplava po povrchu mimo toku	zaplavená infraštruktúra a poľnohospodárska pôda
SKM006FD	Bystrina	Brezová pod Bradlom			26.09.2010	28.09.2010	Záplava po povrchu mimo toku	zaplavená infraštruktúra a poľnohospodárska pôda
SKM006FD	Priepastný potok	Brezová pod Bradlom	12.09.2014	17.09.2014	12.09.2014	12.09.2014	Blesková povodeň	Pomývynie murovaného plotu a nebytových objektov RD, zaplavenie miestne a účelové komunikácie v dĺžke 200 m
SKM006FD	Priepastný potok	Brezová pod Bradlom			26.09.2010	28.09.2010	Záplava po povrchu mimo toku	zaplavená infraštruktúra a poľnohospodárska pôda
SKM006FD	Štverník	Brezová pod Bradlom	12.09.2014	17.09.2014	12.09.2014	12.09.2014	Blesková povodeň	
SKM006FD	Štverník	Brezová pod Bradlom			26.09.2010	28.09.2010	Záplava po povrchu mimo toku	zaplavená infraštruktúra a poľnohospodárska pôda
SKM006FD	Žriedlovský potok	Brezová pod Bradlom	12.09.2014	17.09.2014	12.09.2014	12.09.2014	Blesková povodeň	
SKM006FD	Žriedlovský potok	Brezová pod Bradlom			26.09.2010	28.09.2010	Záplava po povrchu mimo toku	zaplavená infraštruktúra a poľnohospodárska pôda
-	Podhorský potok	Prietrž			05.03.2009	10.03.2009	Blesková povodeň a zaliatie územia z toku aj z povrchového odtoku	Zaplavený intravilán a infraštruktúra
SKM008FD	Debernický potok	Prietrž	12.09.2014	16.09.2014			Blesková povodeň	

Kód GO	Vodný tok/ úsek	Obec	Vyhlásenie II. SPA	Odvolanie II. SPA	Vyhlásenie III. SPA	Odvolanie III. SPA	Stručný opis povodne	Stručný popis následkov
SKM008FD	Debernický potok	Prietrž	18.03.2011	19.03.2011			Blesková povodeň	zaplavené okraje záhrad RD a poľnohospodárska pôda
SKM008FD	Debernický potok	Prietrž	16.05.2010	24.05.2010	16.05.2010	19.05.2010	Blesková povodeň	
SKM008FD	Debernický potok	Prietrž			06.06.2009	12.06.2009	Blesková povodeň	
SKM008FD	Debernický potok	Prietrž			05.03.2009	10.03.2009	topenie snehu + intenzívne zrážky	
SKM008FD	Debernický potok	Prietrž	27.03.2006	05.04.2006			topenie snehu + intenzívne zrážky	
SKM008FD	Debernický potok	Prietrž			30.04.2006	04.05.2006	Blesková povodeň	
SKM008FD	Debernický potok	Prietrž	18.03.2005	23.03.2005	18.03.2005	21.03.2005	Povodeň z topenia snehu	
SKM008FD	Debernický potok	Prietrž	22.06.1999	24.06.1999	22.06.1999	24.06.1999	Blesková povodeň	
SKM008FD	Debernický potok	Prietrž	28.07.1997	37.7.1997 24:00	07.07.1997	28.07.1997	Blesková povodeň	
SKM008FD	Myjava	Jablonica	18.03.2011	19.03.2011			Blesková povodeň	zaplavené okraje záhrad RD a poľnohospodárska pôda
SKM008FD	Myjava	Jablonica	12.09.2014	16.09.2014			Blesková povodeň	zaplavená poľnohospodárskej pôdy
SKM008FD	Myjava	Jablonica			16.05.2010	21.05.2010	Náhly vzostup hladiny v tokoch po zrážkach. Nedostatočná kapacita ochrany. Zaplavenie územia z toku aj z povrchového odtoku	Zaplavený intravilán, infraštruktúra, poľnohospodárska pôda, priemyselné a obchodné objekty
SKM008FD	Myjava	Osuské	12.09.2014	16.09.2014			Blesková povodeň	
SKM008FD	Myjava	Osuské	16.05.2010	24.05.2010	16.05.2010	19.05.2010	Blesková povodeň	
SKM008FD	Myjava	Osuské	05.03.2009	07.03.2009			topenie snehu + intenzívne zrážky	
SKM008FD	Myjava	Osuské			27.03.2006	01.04.2006	topenie snehu + intenzívne zrážky	

Kód GO	Vodný tok/ úsek	Obec	Vyhlásenie II. SPA	Odvolanie II. SPA	Vyhlásenie III. SPA	Odvolanie III. SPA	Stručný opis povodne	Stručný popis následkov	
SKM008FD	Myjava	Osuské	22.06.1999	24.06.1999	22.06.1999	24.06.1999	Blesková povodeň		
SKM008FD	Myjava	Osuské	09.07.1997	21.07.1997	07.07.1997	08.07.1997	Blesková povodeň		
SKM008FD	Myjava	Prietrž	12.09.2014	16.09.2014			Blesková povodeň		
SKM008FD	Myjava	Prietrž	25.02.2012	25.02.2012			ľadová záatarasa a vyliatie z koryta toku		
SKM008FD	Myjava	Prietrž	18.03.2011	19.03.2011			Blesková povodeň	zaplavené okraje záhrad RD a poľnohospodárska pôda	
SKM008FD	Myjava	Prietrž	16.05.2010	24.05.2010	16.05.2010	19.05.2010	Blesková povodeň		
SKM008FD	Myjava	Prietrž			05.03.2009	10.03.2009	topenie snehu + intenzívne zrážky		
SKM008FD	Myjava	Prietrž	27.03.2006	05.04.2006			topenie snehu + intenzívne zrážky		
SKM008FD	Myjava	Prietrž			30.04.2006	04.05.2006	Blesková povodeň		
SKM008FD	Myjava	Prietrž	18.03.2005	23.03.2005	18.03.2005	21.03.2005	Povodeň z topenia snehu		
SKM008FD	Myjava	Prietrž	22.06.1999	24.06.1999	22.06.1999	24.06.1999	Blesková povodeň		
SKM008FD	Myjava	Prietrž	28.07.1997	37.7.1997 24:00	07.07.1997	28.07.1997	Blesková povodeň		
SKM009FD	Brestovský potok	Brestovec	12.09.2014	16.09.2014			Blesková povodeň		
SKM009FD	Brestovský potok	Brestovec				16.05.2010	19.05.2010	Náhly vzostup hladiny v tokoch po zrážkach. Bahenno-materiálová záplava. Zaplavenie územia z toku aj z povrchového odtoku	Zaplavený intravilán, infraštruktúra, poľnohospodárska pôda, priemyselné a obchodné objekty
SKM009FD	Cengelka	Myjava	29.02.2012	01.03.2012	29.02.2012	29.02.2012	topenie snehu + intenzívne zrážky	zaplavené cesty II. a III. triedy, miestne a účelové komunikácie, chodníky	
SKM009FD	Cengelka	Myjava	12.09.2014	16.09.2014	12.09.2014	13.09.2014	Blesková povodeň	zaplavené a zanesené rodinné domy, záhrady a dvory RD, miestne a účelové komunikácie, chodníky	

Kód GO	Vodný tok/ úsek	Obec	Vyhlásenie II. SPA	Odvolanie II. SPA	Vyhlásenie III. SPA	Odvolanie III. SPA	Stručný opis povodne	Stručný popis následkov
SKM009FD	Cengelka	Myjava			16.05.2010	19.05.2010	Náhly vzostup hladiny v tokoch po zrážkach. Bahenno-materiálová záplava. Zaplavenie územia z toku aj z povrchového odtoku	Zaplavený intravilán, infraštruktúra, poľnohospodárska pôda, priemyselné a obchodné objekty
SKM009FD	Malejovský potok	Myjava	29.02.2012	01.03.2012	29.02.2012	29.02.2012	topenie snehu + intenzívne zrážky	zaplavené a zanesené rodinné domy, záhrady a dvory RD, miestne a účelové komunikácie, chodníky
SKM009FD	Malejovský potok	Myjava	12.09.2014	16.09.2014	12.09.2014	13.09.2014	Blesková povodeň	zaplavené a zanesené rodinné domy, záhrady a dvory RD, miestne a účelové komunikácie, chodníky, poľnohospodárska pôda
SKM009FD	Malejovský potok	Myjava			16.05.2010	19.05.2010	Náhly vzostup hladiny v tokoch po zrážkach. Bahenno-materiálová záplava. Zaplavenie územia z toku aj z povrchového odtoku	Zaplavený intravilán, infraštruktúra, poľnohospodárska pôda, priemyselné a obchodné objekty
SKM009FD	Myjava	Myjava	29.02.2012	01.03.2012	29.02.2012	29.02.2012	topenie snehu + intenzívne zrážky	zaplavené dvory, záhrady a pivnice 10 RD, štadión a hala, cesty II. a III. triedy (500 m), miestne a účelové komunikácie (750 m) a chodníky (100 m),

Kód GO	Vodný tok/ úsek	Obec	Vyhlásenie II. SPA	Odvolanie II. SPA	Vyhlásenie III. SPA	Odvolanie III. SPA	Stručný opis povodne	Stručný popis následkov
SKM009FD	Myjava	Myjava	12.09.2014	16.09.2014	12.09.2014	13.09.2014	Blesková povodeň	zaplavené dvory, záhrady a pivnice 15 RD, štadión, hala, zaplavené, zanesené alebo poškodené miestne a účelové komunikácie (2500 m), lesnej dopravnej komunikácie (1500 m), chodníkov (200 m), mostov (6 ks), zatopený stĺp elektrického vedenia linky 22 kV, zaplavené 2 priemyselné budovy a 15 poľnohospodárskych budov, zaplavených 12 ha poľnohospodárskej pôdy a 1,5 ha lesnej pôdy (odplavené drevo - 15 m ³), evakuovaných 15 ks hospodárskych zvierat, 150 ks hydiny a drobných zvierat
SKM009FD	Myjava	Myjava			24.05.2010	30.05.2010	Náhly vzostup hladiny v tokoch po zrážkach. Nedostatočná kapacita ochrany. Zaplavenie územia z toku aj z povrchového odtoku	Zaplavený intravilán, infraštruktúra, poľnohospodárska pôda, priemyselné a obchodné objekty
SKM009FD	Myjava	Podbranč	18.03.2011	19.03.2011			Blesková povodeň	
SKM009FD	Myjava	Podbranč	12.09.2014	16.09.2014			Blesková povodeň	
SKM009FD	Myjava	Podbranč			16.05.2010	20.05.2010	Náhly vzostup hladiny v tokoch po zrážkach. Nedostatočná kapacita ochrany. Zaplavenie územia z toku aj z povrchového odtoku	Zaplavený intravilán, infraštruktúra, poľnohospodárska pôda, priemyselné a obchodné objekty
SKM009FD	Myjava	Stará Myjava	12.09.2014	16.09.2014	12.09.2014	13.09.2014	Blesková povodeň	zaplavené a zanesené dvory, záhrady a pivnice 15 RD, 10 poľnohospodárskych budov a 10 ostatných budov a Zaplavené a podmyté miestne a účelové komunikácie v dĺžke 1 200 m, poškodené 3 mosty

Kód GO	Vodný tok/ úsek	Obec	Vyhlásenie II. SPA	Odvolanie II. SPA	Vyhlásenie III. SPA	Odvolanie III. SPA	Stručný opis povodne	Stručný popis následkov
SKM009FD	Myjava	Stará Myjava			16.05.2010	25.05.2010	Náhly vzostup hladiny v tokoch po zrážkach. Nedostatočná kapacita ochrany. Zaplavenie územia z toku aj z povrchového odtoku	Zaplavený intravilán, infraštruktúra, poľnohospodárska pôda, priemyselné a obchodné objekty
SKM009FD	Smíchov	Myjava	29.02.2012	01.03.2012	29.02.2012	29.02.2012	topenie snehu + intenzívne zrážky	zaplavené a zanesené rodinné domy, záhrady a dvory RD, miestne a účelové komunikácie, chodníky
SKM009FD	Smíchov	Myjava	12.09.2014	16.09.2014	12.09.2014	13.09.2014	Blesková povodeň	zaplavené a zanesené rodinné domy, záhrady a dvory RD, miestne a účelové komunikácie, chodníky, priemyselné budovy, poľnohospodárska pôda
SKM009FD	Smíchov	Myjava			16.05.2010	19.05.2010	Náhly vzostup hladiny v tokoch po zrážkach. Bahenno-materiálová záplava. Zaplavenie územia z toku aj z povrchového odtoku	Zaplavený intravilán, infraštruktúra, poľnohospodárska pôda, priemyselné a obchodné objekty
SKM010FD	Čársky potok	Kúty			17.05.2010	22.05.2010	Náhly vzostup hladiny v tokoch po zrážkach. Bahenno-materiálová záplava. Zaplavenie územia z toku aj z povrchového odtoku	Zaplavený intravilán, infraštruktúra, poľnohospodárska pôda, priemyselné a obchodné objekty
SKM011FD	Smolinský potok	Smolinské	12.09.2014	16.09.2014			Blesková povodeň	
SKM011FD	Smolinský potok	Smolinské			03.05.2013	05.05.2013	Blesková povodeň	zaplavené dvory, záhrady a pivnice 2 RD, cesty II. a III. triedy (10 m), chodníky (70 m), miestne a účelové komunikácie (40 m), 1 most a kanalizácia (100 m)
SKM011FD	Smolinský potok	Smolinské			21.05.2011	22.05.2011	Blesková povodeň po povrchu mimo toku	zaplavené a zanesené alebo poškodené miestne a účelové komunikácie (100 m), miestny

Kód GO	Vodný tok/ úsek	Obec	Vyhlásenie II. SPA	Odvolanie II. SPA	Vyhlásenie III. SPA	Odvolanie III. SPA	Stručný opis povodne	Stručný popis následkov
								rozvod plynu a zaplavené 4 ha poľnohospodárskej pôdy
SKM011FD	Smolinský potok	Smolinské	28.03.2006	01.04.2006	28.03.2006	01.04.2006	topenie snehu + intenzívne zrážky	
SKM011FD	Smolinský potok	Smolinské	18.03.2005	22.03.2005	18.03.2005	21.03.2005	Povodeň z topenia snehu	
SKM012FD	Dolinský potok	Dojč	18.03.2011	19.03.2011			Blesková povodeň	
SKM012FD	Dolinský potok	Dojč	12.09.2014	16.09.2014			Blesková povodeň	
SKM012FD	Dolinský potok	Dojč			01.07.2004	02.07.2004	Blesková povodeň a zaliatie územia z toku aj z povrchového odtoku	Zaplavený intravilán, infraštruktúra, poľnohospodárska pôda
SKM012FD	Koválovský potok	Dojč	18.03.2011	19.03.2011			Blesková povodeň	
SKM012FD	Koválovský potok	Dojč	12.09.2014	16.09.2014			Blesková povodeň	
SKM012FD	Koválovský potok	Dojč			05.03.2009	09.03.2009	Povodeň z topiaceho sa snehu. Zaliatie územia z vodného toku aj z povrchového odtoku	zaplavená infraštruktúra a poľnohospodárska pôda
SKM012FD	Koválovský potok	Koválov	12.09.2014	16.09.2014			Blesková povodeň	
SKM012FD	Koválovský potok	Koválov	28.03.2006	01.04.2006			topenie snehu + intenzívne zrážky	
SKM012FD	Koválovský potok	Koválov	18.03.2005	22.03.2005	18.03.2005	21.03.2005	Povodeň z topenia snehu	
SKM012FD	Štefanovský potok	Štefanov	12.09.2014	16.09.2014			Blesková povodeň	
SKM012FD	Štefanovský potok	Štefanov			03.05.2013	05.05.2013	Blesková povodeň	zaplavených 21 ha poľnohospodárskej pôdy

Kód GO	Vodný tok/ úsek	Obec	Vyhlásenie II. SPA	Odvolanie II. SPA	Vyhlásenie III. SPA	Odvolanie III. SPA	Stručný opis povodne	Stručný popis následkov
SKM012FD	Štefanovský potok	Štefanov	05.03.2009	09.03.2009	05.03.2009	09.03.2009	Blesková povodeň	
SKM012FD	Štefanovský potok	Štefanov	28.03.2006	01.04.2006	28.03.2006	01.04.2006	topenie snehu + intenzívne zrážky	
SKM012FD	Štefanovský potok	Štefanov	18.03.2005	22.03.2005	18.03.2005	21.03.2005	Povodeň z topenia snehu	
SKM013FD	Vápenický potok	Bratislava - mestská časť Záhorská Bystrica			11.07.1999	13.07.1999	Blesková povodeň. Zaplavenie územia z toku aj z povrchového odtoku	Zaplavený intravilán
SKM015FD	Adamovský potok	Gbely			04.04.2006	07.04.2006	Tekuté zrážky a topenie snehu	Zaplavený intravilán, infraštruktúra, poľnohospodárska pôda
SKM016FD	Starohorský potok	Mokrý Háj			24.05.2010	28.05.2010	Náhly vzostup hladiny v tokoch po zrážkach. Bahenno- materiálová záplava. Zaplavenie územia z toku aj z povrchového odtoku	Zaplavený intravilán, infraštruktúra, poľnohospodárska pôda, priemyselné a obchodné objekty
SKM005FD	Stračinský potok	Skalica	05.05.2013	24.05.2013	02.05.2013	05.05.2013	Blesková povodeň po povrchu mimo toku	zaplavené cesty II. a III. triedy (500 m) a poškodené opevnenie vodného toku a stupeň
SKM005FD	Stračinský potok	Skalica	11.06.2013	25.06.2013			Blesková povodeň	
SKM005FD	Zlatnícky potok	Skalica	05.05.2013	24.05.2013	02.05.2013	05.05.2013	Blesková povodeň po povrchu mimo toku	zaplavené cesty II. a III. triedy (500 m)
SKM005FD	Zlatnícky potok	Skalica	11.06.2013	25.06.2013			Blesková povodeň	
SKM005FD	Zlatnícky potok	Skalica			02.06.2010	07.06.2010	Náhly vzostup hladiny v tokoch po zrážkach. Bahenno- materiálová záplava. Zaplavenie územia z toku aj z povrchového odtoku	Zaplavený intravilán, infraštruktúra, poľnohospodárska pôda, priemyselné a obchodné objekty

Kód GO	Vodný tok/ úsek	Obec	Vyhlásenie II. SPA	Odvolyanie II. SPA	Vyhlásenie III. SPA	Odvolyanie III. SPA	Stručný opis povodne	Stručný popis následkov
SKM017FD	Suchý potok	Lozorno	13.09.2014	17.09.2014			Blesková povodeň	
SKM017FD	Suchý potok	Lozorno	19.07.1999	19.07.1999	11.07.1999	19.07.1999	Blesková povodeň	
SKM018FD	Jablonovský potok	Jablonové			11.07.1999	19.07.1999	Blesková povodeň. Zaplavenie územia z toku aj z povrchového odtoku	Zaplavený intravilán a infraštruktúra
SKM020FD	Pernecký potok	Pernek	12.09.2014	15.09.2014			Blesková povodeň	
SKM020FD	Pernecký potok	Pernek	06.03.2009	11.03.2009			topenie snehu + intenzívne zrážky	
SKM020FD	Pernecký potok	Pernek	19.07.1999	19.07.1999	11.07.1999	19.07.1999	Blesková povodeň	
SKM021FD	Malina	Kuchyňa	13.09.2014	17.09.2014			Blesková povodeň	
SKM021FD	Malina	Kuchyňa			07.07.1997	10.07.1997	Blesková povodeň. Zaplavenie územia z toku aj z povrchového odtoku	zaplavená infraštruktúra
SKM022FD	Malina	Jakubov	13.09.2014	17.09.2014			Blesková povodeň	
SKM022FD	Malina	Jakubov	20.05.2010	22.05.2010	18.05.2010	20.05.2010	Blesková povodeň	
SKM022FD	Malina	Jakubov	31.03.2006	16.04.2006			zaplavenie územia z vodného toku	
SKM022FD	Malina	Jakubov	19.07.1999	19.07.1999	11.07.1999	19.07.1999	Blesková povodeň	
SKM022FD	Malina	Jakubov			08.07.1997	01.08.1997	Blesková povodeň	
SKM022FD	Malina	Malacky	13.09.2014	17.09.2014			Blesková povodeň	
SKM022FD	Malina	Malacky			18.05.2010	21.05.2010	Náhly vzostup hladiny v tokoch po zrážkach. Bahenno- materiálová záplava. Zaplavenie územia z toku aj z povrchového odtoku	Zaplavený intravilán, infraštruktúra, poľnohospodárska pôda, priemyselné a obchodné objekty
SKM022FD	Tančibocký potok	Plavecký Štvrtok	13.09.2014	17.09.2014			Blesková povodeň	

Kód GO	Vodný tok/ úsek	Obec	Vyhlásenie II. SPA	Odvolanie II. SPA	Vyhlásenie III. SPA	Odvolanie III. SPA	Stručný opis povodne	Stručný popis následkov
SKM022FD	Tančibocký potok	Plavecký Štvrtok	07.03.2009	09.03.2009			Blesková povodeň	
SKM022FD	Tančibocký potok	Plavecký Štvrtok	31.03.2006	16.04.2006			Povodeň z topenia snehu	
SKM022FD	Tančibocký potok	Plavecký Štvrtok	19.07.1999	19.07.1999	11.07.1999	19.07.1999	Blesková povodeň	
SKM022FD	Tančibocký potok	Plavecký Štvrtok			08.07.1997	01.08.1997	Blesková povodeň	
SKM023FD	Stupavský potok	Borinka			11.07.1999	19.07.1999	Blesková povodeň. Zaplavenie územia z toku aj z povrchového odtoku	Zaplavený intravilán, infraštruktúra, poľnohospodárska pôda, priemyselné a obchodné objekty
SKM023FD	Stupavský potok	Stupava			11.07.1999	19.07.1999	Blesková povodeň. Zaplavenie územia z toku aj z povrchového odtoku	zaplavená infraštruktúra
SKM024FD	Myjava	Senica	18.03.2011	19.03.2011			Blesková povodeň	
SKM024FD	Myjava	Senica	12.09.2014	16.09.2014			Blesková povodeň	
SKM024FD	Myjava	Senica			16.05.2010	25.05.2010	Náhly vzostup hladiny v tokoch po zrážkach. Nedostatočná kapacita ochrany. Zaplavenie územia z toku aj z povrchového odtoku	Zaplavený intravilán, infraštruktúra, poľnohospodárska pôda, priemyselné a obchodné objekty
SKM024FD	Pasecký potok	Senica	18.03.2011	19.03.2011			Blesková povodeň	
SKM024FD	Pasecký potok	Senica	12.09.2014	16.09.2014			Blesková povodeň	
SKM024FD	Pasecký potok	Senica			16.05.2010	25.05.2010	Náhly vzostup hladiny v tokoch po zrážkach. Bahenno- materiálová záplava. Zaplavenie územia z toku aj z povrchového odtoku	Zaplavený intravilán, infraštruktúra, poľnohospodárska pôda, priemyselné a obchodné objekty
SKM024FD	Teplica	Senica	18.03.2011	19.03.2011			Blesková povodeň	lokálne poškodenie koryta vodného toku
SKM024FD	Teplica	Senica	12.09.2014	16.09.2014			Blesková povodeň	

Kód GO	Vodný tok/ úsek	Obec	Vyhlásenie II. SPA	Odvolanie II. SPA	Vyhlásenie III. SPA	Odvolanie III. SPA	Stručný opis povodne	Stručný popis následkov
SKM024FD	Teplica	Senica			02.06.2010	04.06.2010	Náhly vzostup hladiny v tokoch po zrážkach. Nedostatočná kapacita ochrany. Zaplavenie územia z toku aj z povrchového odtoku	Zaplavený intravilán, infraštruktúra, poľnohospodárska pôda, priemyselné a obchodné objekty
SKM025FD	Teplica	Sobotište	18.03.2011	19.03.2011			Blesková povodeň	
SKM025FD	Teplica	Sobotište	12.09.2014	16.09.2014			Blesková povodeň	
SKM025FD	Teplica	Sobotište			16.05.2010	20.05.2010	Náhly vzostup hladiny v tokoch po zrážkach. Nedostatočná kapacita ochrany. Zaplavenie územia z toku aj z povrchového odtoku	Zaplavený intravilán, infraštruktúra, poľnohospodárska pôda, priemyselné a obchodné objekty
SKM025FD	Teplica	Vrbovce	12.09.2014	16.09.2014			Blesková povodeň	
SKM025FD	Teplica	Vrbovce			02.06.2010	04.06.2010	Náhly vzostup hladiny v tokoch po zrážkach. Nedostatočná kapacita ochrany. Zaplavenie územia z toku aj z povrchového odtoku	Zaplavený intravilán, infraštruktúra, poľnohospodárska pôda, priemyselné a obchodné objekty
SKM001FD	Gbelský potok	Gbely						
SKM001FD	Unínsky potok	Gbely			01.07.2004	02.07.2004	Zaplavenie územia z voného toku	zaplavenie poľnohospodárskej pôdy
SKM001FD	Radimovský potok	Radimov						
SKM001FD	Unínsky potok	Unín	14.06.2012	15.06.2012	08.06.2012	14.06.2012	Zaplavenie územia povrchovým odtokom.	zaplavené pivnice 3 RD, záhrady a predzáhradky RD, 6 hospodárskych budov, poškodený plot RD, zaplavený horný park v obci, detské ihrisko, poškodené rigoly a odtokové kanále, poškodené opevnenie

Kód GO	Vodný tok/ úsek	Obec	Vyhlásenie II. SPA	Odvolyanie II. SPA	Vyhlásenie III. SPA	Odvolyanie III. SPA	Stručný opis povodne	Stručný popis následkov
								koryta toku, zaplavené, zanesené a na niektorých miestach poškodené cesty II. a III. triedy (100 m), miestne a účelové komunikácie (500 m), chodníky (50 m)
SKM001FD	Unínsky potok	Unín			02.05.2013	05.05.2013	Zaplavenie územia z voného toku	poškodený obvodový múr RD, zničený interiér 1 RD, zaplavené a zanesené garáže a pivnice, záhrady a dvory 7 RD, miestne a účelové komunikácie (2500 m), chodníky (40 m), porušený rozvod plynu a odvodňovacie priekopy (300 m) a 6 priemyselných budov
SKM001FD	Unínsky potok	Unín			15.08.2010	21.08.2010	Prívalová povodeň s materiálovo-bahenným odtokom	zaplavenie nehnuteľností, infraštruktúry, poľnohospodárskej pôdy
SKM008FD	Hodonský potok	Jablonica	18.03.2011	19.03.2011			Zaplavenie územia z voného toku	zaplavené okraje záhrad RD a poľnohospodárska pôda
SKM008FD	Hodonský potok	Jablonica	26.02.2013	27.02.2013	25.02.2013	26.02.2013	Zaplavenie územia povrchovým odtokom. Blokovanie odtoku zátarasami z nánosov a neseného materiálu	zaplavené pivnice, záhrady, dvory a hospodárske budovy RD, cesty I. triedy v dĺžke , cesty II. a III. triedy v dĺžke a chodníky v dĺžke a poľnohospodárskej pôdy
SKM008FD	Hodonský potok	Jablonica	12.09.2014	16.09.2014			Zaplavenie územia z voného toku	
SKM008FD	Myjava	Jablonica	26.02.2013	27.02.2013	25.02.2013	26.02.2013	Zaplavenie územia povrchovým odtokom. Blokovanie odtoku zátarasami z nánosov a neseného materiálu	zaplavené pivnice, záhrady, dvory a hospodárske budovy 10 RD, cesty I. triedy v dĺžke 600 m, cesty II. a III. triedy v dĺžke 1100 m a chodníky v dĺžke 200 m a 15 ha poľnohospodárskej pôdy

Kód GO	Vodný tok/ úsek	Obec	Vyhlásenie II. SPA	Odvolanie II. SPA	Vyhlásenie III. SPA	Odvolanie III. SPA	Stručný opis povodne	Stručný popis následkov
SKM008FD	Zrubanský potok	Jablonica	18.03.2011	19.03.2011			Zaplavenie územia z voného toku	zaplavenie poľnohospodárskej pôdy
SKM008FD	Zrubanský potok	Jablonica	26.02.2013	27.02.2013	25.02.2013	26.02.2013	Zaplavenie územia povrchovým odtokom. Blokovanie odtoku zátarasami z nánosov a neseného materiálu	zaplavenie poľnohospodárskej pôdy
SKM008FD	Zrubanský potok	Jablonica	12.09.2014	16.09.2014			Zaplavenie územia z voného toku	
SKM008FD	Zrubanský potok	Jablonica			05.03.2009	10.03.2009	Zaplavenie územia z vodného toku a povrchového odtoku	zaplavenie nehnuteľností, infraštruktúry, poľnohospodárskej pôdy
SKM008FD	Hodonský potok	Jablonica			05.03.2009	10.03.2009	Zaplavenie územia z vodného toku a povrchového odtoku	zaplavenie nehnuteľností, infraštruktúry, poľnohospodárskej pôdy
SKM010FD	Zelnický potok	Kúty			17.05.2010	22.05.2010	Zaplavenie územia z vodného toku a povrchového odtoku	zaplavenie nehnuteľností, infraštruktúry, poľnohospodárskej pôdy
SKM012FD	Obrádnovský potok	Senica	18.03.2011	19.03.2011			Zaplavenie územia z voného toku	
SKM012FD	Obrádnovský potok	Senica	12.09.2014	16.09.2014			Zaplavenie územia z voného toku	
SKM012FD	Obrádnovský potok	Senica			05.03.2009	09.03.2009	Zaplavenie územia z vodného toku a povrchového odtoku	zaplavenie poľnohospodárskej pôdy
SKM012FD	Štefanovský potok	Štefanov	12.09.2014	16.09.2014			Zaplavenie územia z voného toku	

Kód GO	Vodný tok/ úsek	Obec	Vyhlásenie II. SPA	Odvolanie II. SPA	Vyhlásenie III. SPA	Odvolanie III. SPA	Stručný opis povodne	Stručný popis následkov
SKM012FD	Štefanovský potok	Štefanov			03.05.2013	05.05.2013	Zaplavenie územia z voného toku	zaplavené a zanesené dvory, záhrady a pivnice 7 RD a zaplavené, zanesené alebo poškodené miestne a účelové komunikácie (10 m), chodníkov (12 m), telekomunikačná sieť (20 m) a zatopený stĺp elektrického vedenia linky 22 kV
SKM012FD	Štefanovský potok	Štefanov	18.03.2011	19.03.2011			Zaplavenie územia z voného toku	
SKM012FD	Štefanovský potok	Štefanov			05.03.2009	09.03.2009	Zaplavenie územia z vodného toku a povrchového odtoku	zaplavené nehnuteľnosti a infraštruktúra
SKM014FD	Lamačský potok	Bratislava- Lamač	08.08.2011	09.08.2011	04.08.2011	08.08.2011	Zaplavenie územia z voného toku	zaplavenie garáží bytových domov, zaplavené a zanesené miestne komunikácie
SKM014FD	Lamačský potok	Bratislava- Lamač			05.03.2009	09.03.2009	Zaplavenie územia z voného toku	zaplavenie nehnuteľností
SKM022FD	Ježovka	Kostolište	13.09.2014	17.09.2014			Zaplavenie územia z voného toku	
SKM022FD	Ježovka	Kostolište			17.05.2010	22.05.2010	Zaplavenie územia z vodného toku a povrchového odtoku	zaplavenie nehnuteľností, infraštruktúry, poľnohospodárskej pôdy; zaplavená kultúrna pamiatka
SKM022FD	Balážov potok	Malacky	13.09.2014	17.09.2014			Zaplavenie územia z voného toku	
SKM022FD	Balážov potok	Malacky	13.09.2014	17.09.2014			Zaplavenie územia z voného toku	

Kód GO	Vodný tok/ úsek	Obec	Vyhlásenie II. SPA	Odvolaie II. SPA	Vyhlásenie III. SPA	Odvolaie III. SPA	Stručný opis povodne	Stručný popis následkov
SKM022FD	Balážov potok	Malacky			21.02.2006	25.02.2006	Zaplavenie územia z vodného toku a povrchového odtoku	zaplavenie nehnuteľností, infraštruktúry, poľnohospodárskej pôdy
SKM022FD	Balážov potok	Malacky			21.02.2006	25.02.2006	Zaplavenie územia z vodného toku a povrchového odtoku	zaplavenie nehnuteľností, infraštruktúry, poľnohospodárskej pôdy
SKM024FD	Rovenský potok	Rovensko	03.05.2011	04.05.2011	03.05.2011	03.05.2011	Zaplavenie územia povrchovým odtokom. Blokovanie odtoku zátarasami z nánosov a neseného materiálu	
SKM024FD	Rovenský potok	Rovensko	12.09.2014	16.09.2014			Zaplavenie územia z voného toku	
SKM024FD	Rovenský potok	Rovensko			05.03.2009	09.03.2009	Zaplavenie územia z vodného toku a povrchového odtoku	
SKM024FD	Priečny potok	Senica	18.03.2011	19.03.2011			Zaplavenie územia z voného toku	
SKM024FD	Priečny potok	Senica	12.09.2014	16.09.2014			Zaplavenie územia z voného toku	
SKM024FD	Priečny potok	Senica			06.06.2009	13.06.2009	Zaplavenie územia z vodného toku a povrchového odtoku	zaplavenie infraštruktúry
SKM025FD	Lulov potok	Vrbovce			05.03.2009	08.03.2009	Zaplavenie územia z vodného toku a povrchového odtoku	
SKD001FD	Morava*	Bratislava-Devín	02.06.2013	12.07.2013	04.06.2013	10.06.2013	Vysoký vodný stav, hrozilo preliatie hrádze	

Kód GO	Vodný tok/ úsek	Obec	Vyhlásenie II. SPA	Odvolaie II. SPA	Vyhlásenie III. SPA	Odvolaie III. SPA	Stručný opis povodne	Stručný popis následkov
SKD001FD	Morava*	Bratislava- Devín	31.03.2006	16.04.2006			Vysoký vodný stav, hrozilo preliatie hrádze	
SKD001FD	Morava*	Bratislava- Devín	13.08.2002	18.08.2002	14.08.2002	18.08.2002	Vysoký vodný stav, hrozilo preliatie hrádze	
SKD001FD	Morava*	Bratislava- Devínska Nová Ves	02.06.2013	12.07.2013	04.06.2013	10.06.2013	Vysoký vodný stav, hrozilo preliatie hrádze	
SKD001FD	Morava*	Bratislava- Devínska Nová Ves	31.03.2006	16.04.2006			Vysoký vodný stav, hrozilo preliatie hrádze	
SKD001FD	Morava*	Bratislava- Devínska Nová Ves	13.08.2002	18.08.2002	14.08.2002	18.08.2002	Vysoký vodný stav, hrozilo preliatie hrádze	
SKD001FD	Morava*	Stupava	02.06.2013	12.07.2013	04.06.2013	10.06.2013	Vysoký vodný stav, hrozilo preliatie hrádze	
SKD001FD	Morava*	Stupava	28.03.2006	17.04.2006	29.03.2006	10.04.2006	Vysoký vodný stav, hrozilo preliatie hrádze	
SKD001FD	Morava*	Stupava	13.08.2002	18.08.2002	14.08.2002	18.08.2002	Vysoký vodný stav, hrozilo preliatie hrádze	
SKD001FD	Morava*	Vysoká pri Morave	02.06.2013	12.07.2013	04.06.2013	10.06.2013	Vysoký vodný stav, hrozilo preliatie hrádze	
SKD001FD	Morava*	Vysoká pri Morave	28.03.2006	17.04.2006	29.03.2006	10.04.2006	Vysoký vodný stav, hrozilo preliatie hrádze	

Kód GO	Vodný tok/ úsek	Obec	Vyhlásenie II. SPA	Odvolanie II. SPA	Vyhlásenie III. SPA	Odvolanie III. SPA	Stručný opis povodne	Stručný popis následkov
SKD001FD	Morava*	Vysoká pri Morave	13.08.2002	18.08.2002	14.08.2002	18.08.2002	Vysoký vodný stav, hrozilo preliatie hrádze	

* Vodný tok/úsek vodného toku hydrologicky prislúchajúci do čiastkového povodia Moravy je súčasťou geografickej oblasti SKD001FD zasahujúcej do čiastkových povodí Morava, Dunaj, Váh, Hron aj Ipel'.
Kód GO – kód geografickej oblasti
SPA – stupeň povodňovej aktivity

PRÍLOHA V. SÚHRN VŠETKÝCH NAVRHOVANÝCH PREVENTÍVNYCH OPATRENÍ K JEDNOTLIVÝM GEOGRAFICKÝM OBLASTIAM, V KTORÝCH BOLA V RÁMCI PREDBEŽNÉHO HODNOTENIA POVODŇOVÉHO RIZIKA IDENTIFIKOVANÁ EXISTENCIA VÝZNAMNÉHO POVODŇOVÉHO RIZIKA ALEBO JEHO PRAVDEPODOBNÝ VÝSKYT

Kód geograf. oblasti	Číslo alternatívy	Lokalita					Preventívne a zmierňujúce opatrenia § 4 bod. 2 zákona č. 7/2010 Z. z.												Vyhodnotenie efektívnosti alternatívy	Číslo mapového listu/prehľadnej mapy		
		Kraj	Okres	Obec	Vodný tok	Vodný tok ID	a)		b)			c)			d)			e)				
							Preventívne opatrenia	Kód opatrenia (Katalóg EÚ)	Preventívne opatrenia	Kód opatrenia (Katalóg EÚ)	Zmierňujúce opatrenia	Preventívne opatrenia	Kód opatrenia (Katalóg EÚ)	Zmierňujúce opatrenia	Preventívne opatrenia	Kód opatrenia (Katalóg EÚ)	Zmierňujúce opatrenia	Preventívne opatrenia			Kód opatrenia (Katalóg EÚ)	Zmierňujúce opatrenia
SKM001FD	1	Tmavský	Skalica	Gbely, Unín, Radimov	N/A	N/A	M311 M312 M313	M31												neefektívna	34-24	
	2	Tmavský	Skalica	Gbely	Unínsky potok	4-13-02-1421	M311 M312 M313	M31				L02 L13	M332 M333	H1 - H9 U2, U8 U9, U12 U13 U14 U15 U16	B07	M341	ČS1 ČS4 ČS5			efektívna	34-24	
					Gbelský potok	4-13-02-1422															34-24	
				Unín	Unínsky potok	4-13-02-1421																
		Radimov	Radimovský potok	4-13-02-1430				B05	M322	P1 - P6							L06	M351		34-24		
SKM002FD	1	Tmavský, Trenčiansky	Myjava, Skalica	Chvojnice, Lopašov	N/A	N/A	M311 M312 M313	M31												neefektívna	34-24, 35-13	
	2	Trenčiansky	Myjava	Chvojnice	Chvojnice	4-13-02-1466	M311 M312 M313	M31				B12 B18 B19 L02	M332	U2 U7 U9 U13 U14 U16				L06	M351	Údr.1, Údr.4	efektívna	35-13
		Tmavský	Skalica	Lopašov	Chvojnice	4-13-02-1466														L06		M351

Kód geograf. oblasti	Číslo alternatívy	Lokalita					Preventívne a zmierňujúce opatrenia § 4 bod. 2 zákona č. 7/2010 Z. z.												Vyhodnotenie efektívnosti alternatívy	Číslo mapového listu/prehľadnej mapy		
							a)		b)			c)			d)			e)				
		Kraj	Okres	Obec	Vodný tok	Vodný tok ID	Preventívne opatrenia	Kód opatrenia (Katalóg EÚ)	Preventívne opatrenia	Kód opatrenia (Katalóg EÚ)	Zmierňujúce opatrenia	Preventívne opatrenia	Kód opatrenia (Katalóg EÚ)	Zmierňujúce opatrenia	Preventívne opatrenia	Kód opatrenia (Katalóg EÚ)	Zmierňujúce opatrenia	Preventívne opatrenia			Kód opatrenia (Katalóg EÚ)	Zmierňujúce opatrenia
SKM003FD	1	Trnavský	Skalica	Koválovec	N/A	N/A	M311 M312 M313	M31													neefektívna	34-24, 35-13
	2	Trnavský	Skalica	Koválovec	Koválovecký potok	4-13-02-1488	M311 M312 M313	M31	B05	M322	P1 P2 P4 P6	L02	M332	U2 U3 U7 U11 U14 U16			L06	M351	Údr.1 Údr.4	efektívna	34-24, 35-13	
SKM004FD	1	Trnavský	Skalica	Chropov	N/A	N/A	M311 M312 M313	M31													neefektívna	34-24, 35-13
	2	Trnavský	Skalica	Chropov	Chropovský potok	4-13-01-1500	M311 M312 M313	M31				B12	M332								efektívna	34-24, 35-13
SKM005FD	1	Trnavský	Skalica	Skalica	N/A	N/A	M311 M312 M313	M31													neefektívna	34-22, 34-24, 35-13
	2	Trnavský	Skalica	Skalica	Strašinský potok	4-13-02-1543	M311 M312 M313	M31	B05	M322	P1 P2 P3 P5 P6						L06	M351	Údr.1 - Údr.5	efektívna	34-22, 34-24, 35-13	
					Zlatnický potok	4-13-02-1542	M311 M312 M313	M31	B05	M322	P1 P2 P3 P5 P6	B09 B18 B21 B24	M331 M332				L06	M351	Údr.1 - Údr.5	efektívna	34-22, 34-24, 35-13	

Kód geograf. oblasti	Číslo alternatívy	Lokalita					Preventívne a zmierňujúce opatrenia § 4 bod. 2 zákona č. 7/2010 Z. z.												Vyhodnotenie efektívnosti alternatívy	Číslo mapového listu/prehľadnej mapy			
		Kraj	Okres	Obec	Vodný tok	Vodný tok ID	a)		b)			c)			d)			e)					
							Preventívne opatrenia	Kód opatrenia (Katalóg EÚ)	Preventívne opatrenia	Kód opatrenia (Katalóg EÚ)	Zmierňujúce opatrenia	Preventívne opatrenia	Kód opatrenia (Katalóg EÚ)	Zmierňujúce opatrenia	Preventívne opatrenia	Kód opatrenia (Katalóg EÚ)	Zmierňujúce opatrenia	Preventívne opatrenia			Kód opatrenia (Katalóg EÚ)	Zmierňujúce opatrenia	
SKM006FD	1	Trenčiansky	Myjava	Brezová pod Bradlom	N/A	N/A	M311 M312 M313	M31													neefektívna	35-13, 35-31	
	2	Trenčiansky	Myjava	Brezová pod Bradlom	Baranský potok	4-13-03-1221	M311 M312 M313	M31				L02 L13	M332 M333	H1 - H9 U1 - U23								efektívna	35-13, 35-31
					Brezovský potok	4-13-03-1204			P02	M324		B24 L08 L13	M331 M333	H1 - H9		L06	M351	Údr.1 - Údr.5	35-13, 35-31				
					Priepasiansky potok	4-13-03-1233			P02	M324		L08	M333	H1 - H9		L06	M351	Údr.1 Údr.2 Údr.4		35-13, 35-31			
					Štverník	4-13-03-1214						B18 L02	M332	U7, U16		L06	M351	Údr.1 Údr.2 Údr.4			35-13, 35-31		
					Žriedlovský potok	4-13-03-1225			P02	M324		B09 L08	M331 M333	H1 - H9 U1 - U23									
SKM008FD	1	Trnavský	Senica	Jablonica, Osuské, Prietrž	N/A	N/A	M311 M312 M313	M31													neefektívna	35-13, 35-31	
	2	Trnavský	Senica	Jablonica	Hodonský potok	4-13-03-1191	M311 M312 M313	M31				B09 L02	M331 M332	U2 U9 U13 U14 U16							efektívna	35-31	

Kód geograf. oblasti	Číslo alternatívy	Lokalita					Preventívne a zmierňujúce opatrenia § 4 bod. 2 zákona č. 7/2010 Z. z.												Vyhodnotenie efektívnosti alternatívy	Číslo mapového listu/prehľadnej mapy				
							a)		b)			c)			d)			e)						
		Kraj	Okres	Obec	Vodný tok	Vodný tok ID	Preventívne opatrenia	Kód opatrenia (Katalóg EÚ)	Preventívne opatrenia	Kód opatrenia (Katalóg EÚ)	Zmierňujúce opatrenia	Preventívne opatrenia	Kód opatrenia (Katalóg EÚ)	Zmierňujúce opatrenia	Preventívne opatrenia	Kód opatrenia (Katalóg EÚ)	Zmierňujúce opatrenia	Preventívne opatrenia			Kód opatrenia (Katalóg EÚ)	Zmierňujúce opatrenia		
SKM009FD	2	Trenčiansky	Myjava	Myjava	Malejovský potok	M311 M312 M313	M31				L02	M332	U2 U7 U12 U16								efektívna	35-13		
					Myjava						B05 P02	M322 M324	P1 P2 P3 P5 P6	L08	M333	H1 - H9								35-13
					Smíchov						B05	M322	P1 P2 P3 P5 P6											
				Stará Myjava	Myjava								B16 B20 L13	M331 M333	H1 - H9 U12									35-13
					Myjava								L02	M332	U1 - U23									
				Podbranč	Myjava								P02	M324			B18 L08	M332 M333	H1 - H9					
		Tmavský	Senica																					35-13
SKM010FD	1	Tmavský	Senica	Kúty	N/A	M311 M312 M313	M31														neefektívna	34-24, 34-41, 34-42		
	2	Tmavský	Senica	Kúty	Čársky potok	M311 M312 M313	M31				B18 L08 L13	M332 M333	H1 - H9 U1 - U23				L06	M351	Údr.1 Údr.2 Údr.4		efektívna	34-24, 34-41, 34-42		
					Zelnický potok									B18 L02	M332	U1 - U23	B07	M341	ČS1 ČS4	L06	M351	Údr. 1 Údr.2 Údr.4		34-24, 34-41, 34-42

Kód geograf. oblasti	Číslo alternatívy	Lokalita					Preventívne a zmierňujúce opatrenia § 4 bod. 2 zákona č. 7/2010 Z. z.															Vyhodnotenie efektívnosti alternatívy	Číslo mapového listu/prehľadnej mapy
		Kraj	Okres	Obec	Vodný tok	Vodný tok ID	a)		b)			c)			d)			e)					
							Preventívne opatrenia	Kód opatrenia (Katalóg EÚ)	Preventívne opatrenia	Kód opatrenia (Katalóg EÚ)	Zmierňujúce opatrenia	Preventívne opatrenia	Kód opatrenia (Katalóg EÚ)	Zmierňujúce opatrenia	Preventívne opatrenia	Kód opatrenia (Katalóg EÚ)	Zmierňujúce opatrenia	Preventívne opatrenia	Kód opatrenia (Katalóg EÚ)	Zmierňujúce opatrenia			
SKM011FD	1	Trnavský	Senica	Smolinské, Čáry, Šaštin-Stráže	N/A	N/A	M311 M312 M313	M31													neefektívna	34-24, 34-42	
	2	Trnavský	Senica	Smolinské	Smolinský potok	4-13-03-928	M311 M312 M313	M31				B20 L02 L08 L17	M331 M332	H1- H9 U1 - U23							efektívna	34-24, 34-42	
SKM012FD	1	Trnavský	Senica	Dojč, Senica, Štefanov, Koválov	N/A	N/A	M311 M312 M313	M31													neefektívna	34-24, 35-13, 34-42, 35-31	
	2	Trnavský	Senica	Dojč	Dolinský potok	4-13-03-974	M311 M312 M313	M31				B22 L02 L13 L17	M331 M332 M333	H1 - H9 U2 U3 U7 U16 U8, U13 U14 U15, Údr.1							efektívna	34-24, 34-42	
				Dojč	Koválovský potok	4-13-03-1041			L17	M332	U2 U7 U8 U13 U14 U15 U16									34-24, 34-42			
				Senica	Obrázdňovský potok	4-13-03-973												L06	M351	Údr.1 - Údr.5		34-24, 35-13, 34-42, 35-31	
				Štefanov	Štefanovský potok	4-13-03-959			L02 L17	M332	U2 U3 U7 U8 U13 U14 U15 U16											34-24, 34-42	

Kód geograf. oblasti	Číslo alternatívy	Lokalita					Preventívne a zmiernujúce opatrenia § 4 bod. 2 zákona č. 7/2010 Z. z.												Vyhodnotenie efektívnosti alternatívy	Číslo mapového listu/prehľadnej mapy			
							a)		b)			c)			d)			e)					
		Kraj	Okres	Obec	Vodný tok	Vodný tok ID	Preventívne opatrenia	Kód opatrenia (Katalóg EÚ)	Preventívne opatrenia	Kód opatrenia (Katalóg EÚ)	Zmierňujúce opatrenia	Preventívne opatrenia	Kód opatrenia (Katalóg EÚ)	Zmierňujúce opatrenia	Preventívne opatrenia	Kód opatrenia (Katalóg EÚ)	Zmierňujúce opatrenia	Preventívne opatrenia			Kód opatrenia (Katalóg EÚ)	Zmierňujúce opatrenia	
SKM012FD	2	Tmavský	Senica	Kováčov	Kováčovský potok	4-13-03-1041	M311 M312 M313	M31				B25 L02 L17	M331 M332	U2 U3 U7 U8 U9 U13,U14 U15, U16, U17								efektívna	34-24
SKM013FD	1	Bratislavský	Bratislava IV	Bratislava-Záhorská Bystrica	N/A	N/A	M311 M312 M313	M31														neefektívna	44-21, 44-22
	2	Bratislavský	Bratislava IV	Bratislava-Záhorská Bystrica	Vápenický potok	4-17-02-12	M311 M312 M313	M31				B12 B18 B20 L02	M331 M332	U1 - U23 U12								efektívna	44-21, 44-22
SKM014FD	1	Bratislavský	Bratislava IV	Bratislava-Lamač	N/A	N/A	M311 M312 M313	M31														neefektívna	44-22
	2	Bratislavský	Bratislava IV	Bratislava-Lamač	Lamačský potok	4-17-02-13	M311 M312 M313	M31				B12 B18 B19	M332	U1 - U23								efektívna	44-22
				Lamač	Lamačský potok	4-17-02-13	M311 M312 M313	M31					B05	M322	P1 P2 P3 P4 P6	L02 L06	M332 M351	U1 - U23 Udr.1, Udr.2, Udr.4					44-22

Kód geograf. oblasti	Číslo alternatívy	Lokalita					Preventívne a zmierňujúce opatrenia § 4 bod. 2 zákona č. 7/2010 Z. z.												Vyhodnotenie efektívnosti alternatívy	Číslo mapového listu/prehľadnej mapy			
							a)		b)			c)			d)			e)					
		Kraj	Okres	Obec	Vodný tok	Vodný tok ID	Preventívne opatrenia	Kód opatrenia (Katalóg EÚ)	Preventívne opatrenia	Kód opatrenia (Katalóg EÚ)	Zmierňujúce opatrenia	Preventívne opatrenia	Kód opatrenia (Katalóg EÚ)	Zmierňujúce opatrenia	Preventívne opatrenia	Kód opatrenia (Katalóg EÚ)	Zmierňujúce opatrenia	Preventívne opatrenia			Kód opatrenia (Katalóg EÚ)	Zmierňujúce opatrenia	
SKM015FD	1	Trnavský	Skalica	Gbely	N/A	N/A	M311 M312 M313	M31													neefektívna	34-24	
	2	Trnavský	Skalica	Gbely	Adamovský potok	4-17-02-1392	M311 M312 M313	M31				B12 B18 L02 L08	M332 M333	U1 - U23 U1 U2 U10 U14								efektívna	34-24
SKM017FD	1	Bratislavský	Malacky	Lozorno	N/A	N/A	M311 M312 M313	M31														neefektívna	34-44, 44-22
	2	Bratislavský	Malacky	Lozorno	Suchý potok	4-17-02-234	M311 M312 M313	M31	B03	M321	VN3, VN5	L02	M332	U1 - U23			L06	M351	Údr.1 Údr.2 Údr.4		efektívna	34-44, 44-22	
SKM018FD	1	Bratislavský	Malacky	Jablonové	N/A	N/A	M311 M312 M313	M31														neefektívna	34-44, 44-22
	2	Bratislavský	Malacky	Jablonové	Jablonovský potok	4-17-02-299	M311 M312 M313	M31				L13	M333	H1- H9								efektívna	34-44, 44-22
SKM019FD	1	Bratislavský	Malacky, Bratislava IV	Marianka, Bratislava-Záhorská Bystrica	N/A	N/A	M311 M312 M313	M31														neefektívna	44-21, 44-22
	2	Bratislavský	Malacky	Marianka	Drmolez	4-17-02-45			B05	M321	P1 - P6	L02 L08	M332 M333	U1 - U23								efektívna	44-22
				Marianský potok		4-17-02-30	M311 M312 M313	M31				B12 B13 B18 B19 B20 L02	M331 M332	U12 U2 U5 U13 U14 U16 U17								efektívna	44-22

Kód geograf. oblasti	Číslo alternatívy	Lokalita					Preventívne a zmierňujúce opatrenia § 4 bod. 2 zákona č. 7/2010 Z. z.												Vyhodnotenie efektívnosti alternatívy	Číslo mapového listu/prehľadnej mapy		
							a)		b)			c)			d)			e)				
		Kraj	Okres	Obec	Vodný tok	Vodný tok ID	Preventívne opatrenia	Kód opatrenia (Katalóg EÚ)	Preventívne opatrenia	Kód opatrenia (Katalóg EÚ)	Zmierňujúce opatrenia	Preventívne opatrenia	Kód opatrenia (Katalóg EÚ)	Zmierňujúce opatrenia	Preventívne opatrenia	Kód opatrenia (Katalóg EÚ)	Zmierňujúce opatrenia	Preventívne opatrenia			Kód opatrenia (Katalóg EÚ)	Zmierňujúce opatrenia
SKM020FD	1	Bratislavský	Malacky	Pernek	N/A	N/A	M311 M312 M313	M31													neefektívna	34-44, 44-22
	2	Bratislavský	Malacky	Pernek	Pernecký potok	4-17-02-370	M311 M312 M313	M31								L06	M351	Údr.1 Údr.2 Údr.3 Údr.4			efektívna	34-44, 44-22
SKM021FD	1	Bratislavský	Malacky	Kuchyňa	N/A	N/A	M311 M312 M313	M31													neefektívna	34-44
	2	Bratislavský	Malacky	Kuchyňa	Malina	4-17-02-60,02	M311 M312 M313	M31	B03	M321	VN1 -VN6	B18	M332	U1 - U23		L06	M351	Údr.1- Údr.4			efektívna	34-44
SKM022FD	1	Bratislavský	Malacky	Jakubov, Plavecký Štvrtok, Malacky, Kostolište	N/A	N/A	M311 M312 M313	M31													neefektívna	34-43, 34-44
	2	Bratislavský	Malacky	Kostolište	Ježovka	4-17-02-329	M311 M312 M313	M31				L13	M333	H1 - H9		L06	M351	Údr.1 Údr.2 Údr.4			efektívna	34-43, 34-44
				Jakubov	Malina	4-17-02-60,01						L08 L09 L10 L17	M332 M333	H1 - H9 U2,U4, U6, U7, U8, U9, U13, U14, U15, U16, U17						34-43		
	Malacky	Balážov potok		4-17-02-355,01									L08	M333	H1 - H9		L06	M351	Údr.1 Údr.2 Údr.4			

Kód geograf. oblasti	Číslo alternatívy	Lokalita					Preventívne a zmierňujúce opatrenia § 4 bod. 2 zákona č. 7/2010 Z. z.												Vyhodnotenie efektívnosti alternatívy	Číslo mapového listu/prehľadnej mapy		
							a)		b)			c)			d)			e)				
		Kraj	Okres	Obec	Vodný tok	Vodný tok ID	Preventívne opatrenia	Kód opatrenia (Katalóg EÚ)	Preventívne opatrenia	Kód opatrenia (Katalóg EÚ)	Zmierňujúce opatrenia	Preventívne opatrenia	Kód opatrenia (Katalóg EÚ)	Zmierňujúce opatrenia	Preventívne opatrenia	Kód opatrenia (Katalóg EÚ)	Zmierňujúce opatrenia	Preventívne opatrenia			Kód opatrenia (Katalóg EÚ)	Zmierňujúce opatrenia
SKM022FD	2	Bratislavský	Malacky	Malacky	Malina	4-17-02-60,01	M311 M312 M313	M31				L17	M332	U1, U2, U4, U7, U8, U9, U13, U14, U15, U16, U17							efektívna	34-43, 34-44
				Plavecký Štvrtok	Tančibocký potok				4-17-02-328													L06
SKM023FD	1	Bratislavský	Malacky	Stupava, Borinka	N/A	N/A	M311 M312 M313	M31													neefektívna	44-21, 44-22
				Borinka	Stupavský potok	4-17-02-69	M311 M312 M313	M31	B05 B20 P02	M322 M324	P1 - P6 U3, U9, U15	B18 L13 P02	M324 M332 M333	U2 U7 U8 U9 U15 U17				L06	M351	Udr.1 Udr.2 Udr.4	44-21, 44-22	
SKM023FD	2	Bratislavský	Malacky	Stupava	Stupavský potok	4-17-02-69	M311 M312 M313	M31				B17 B18 B19 L02	M332	U2 U7 U12 U13 U14 U16 U17				L06	M351	Udr.1 Udr.2 Udr.4	44-21, 44-22	
				Borinka	Stupavský potok	4-17-02-69	M311 M312 M313	M31														
SKM024FD	1	Trnavský	Senica	Rovensko, Senica	N/A	N/A	M311 M312 M313	M31													neefektívna	34-24, 35-13, 34-42, 35-31
				Rovensko	Rovenský potok	4-13-03-1091	M311 M312 M313	M31				L02 L17	M332	U2, U3, U7, U8, U9, U13, U14, U15, U17				L06	M351	Údr.1 Údr.2 Údr.4	35-13	
				Senica	Mýjava	4-13-03-883	M311 M312 M313	M31				L17	M332	U6 U7 U12 U13 U14 U16								efektívna
SKM024FD	2	Trnavský	Senica	Pascecký potok	4-13-03-1080		M311 M312 M313	M31										L06	M351	Údr.1, Údr.2 Údr.4	34-24, 35-13, 34-42, 35-31	

Kód geograf. oblasti	Číslo alternatívy	Lokalita					Preventívne a zmiernujúce opatrenia § 4 bod. 2 zákona č. 7/2010 Z. z.											Vyhodnotenie efektívnosti alternatívy	Číslo mapového listu/prehľadnej mapy				
							a)		b)			c)			d)					e)			
		Kraj	Okres	Obec	Vodný tok	Vodný tok ID	Preventívne opatrenia	Kód opatrenia (Katalóg EÚ)	Preventívne opatrenia	Kód opatrenia (Katalóg EÚ)	Zmierňujúce opatrenia	Preventívne opatrenia	Kód opatrenia (Katalóg EÚ)	Zmierňujúce opatrenia	Preventívne opatrenia	Kód opatrenia (Katalóg EÚ)	Zmierňujúce opatrenia			Preventívne opatrenia	Kód opatrenia (Katalóg EÚ)	Zmierňujúce opatrenia	
SKD001FD*	1	Bratislavský	Malacky, Bratislava IV,	**	N/A	N/A	M311 M312 M313	M31													** *	44-21, 44-22, 44-23, 44-24,	
	2	Bratislavský	Malacky, Bratislava IV	**	N/A	N/A	M311 M312 M313	M31														efektívna	
			Bratislava IV	Bratislava - Devín	Morava	4-17-02-1			L09	M333	H1 - H9												
			Bratislava - Devínska Nová Ves	Morava	4-17-02-1	L09			M333	H1 - H9													
			Malacky	Stupava	Morava	4-17-02-1			L09	M333	H8	B07	M341	CS1 CS4									
			Vysoká pri Morave	Morava	4-17-02-1	L14			M333	H8													
																							34-43, 44-21

Poznámky:

* Vodný tok/úsek vodného toku hydrologicky prislúchajúci do čiastkového povodia Moravy je súčasťou geografickej oblasti SKD001FD zasahujúcej do čiastkových povodí Morava, Dunaj, Váh, Hron aj Ipel'.

** Zoznam obcí definovaných v dokumente "Predbežné hodnotenie povodňového rizika Slovenskej republiky - aktualizácia 2018":

** Vysoká pri Morave, Záhorská Ves, Zohor, Bratislava-Devínska Nová Ves, Bratislava-Devín, Borinka, Jakubov, Láb, Plavecký Štvrtok, Stupava, Suchohrad, Bratislava-Záhorská Ves
Efektívnosť navrhovaných opatrení podľa § 4 bod. 2, písm. a) Zákona č. 7/2010 Z.z. v alternatíve 1 nebola posudzovaná vzhľadom na ich zanedbateľný vplyv na zníženie povodňových prietokov spôsobujúcich riziko v geografickej oblasti SKD001FD - vid'. odôvodnenie v stati 4.1.2.1.

Preventívne a zmierňujúce opatrenia § 4 bod. 2 Zákona č. 7/2010 Z. z.:

- a) opatrenia, ktoré spomaľujú odtok vody z povodia do vodných tokov, zvyšujú retenčnú schopnosť povodia alebo podporujú prirodzenú akumuláciu vody v lokalitách na to vhodných a ktoré chránia územie pred zaplavením povrchovým odtokom, ktorým je zložka celkového odtoku odtekajúca z povodia po povrchu terénu do vodných tokov alebo iných vodných útvarov, ako sú úpravy v lesoch, úpravy na poľnohospodárskej pôde a úpravy na urbanizovaných územiach,
- b) opatrenia, ktoré znižujú maximálny prietok povodne, ako je výstavba, údržba, oprava a rekonštrukcia vodných stavieb a poldrov; polder je vodná stavba na ochranu pred povodňami, ktorej súčasťou je územie určené na zaplavenie vodou pre potreby sploštenia povodňovej vlny,
- c) opatrenia, ktoré chránia územie pred zaplavením vodou z vodného toku, ako je úprava vodných tokov, výstavba, údržba, oprava a rekonštrukcia ochranných hrádzi alebo protipovodňových línií pozdĺž vodných tokov,
- d) opatrenia, ktoré chránia územie pred zaplavením vnútornými vodami, ako je výstavba, údržba, oprava a rekonštrukcia zariadení na prečerpávanie vnútorných vôd,
- e) opatrenia, ktoré zabezpečujú prietokovú kapacitu koryta vodného toku, ako je odstraňovanie nánosov z koryta vodného toku a porastov na brehu vodného toku; breh je postranné obmedzenie koryta vodného toku od jeho dna po brehovú čiaru.

Číslo alternatívy:

1 - opatrenia navrhované podľa § 4 bod. 2, písm. a) Zákona č. 7/2010 Z. z

2 - opatrenia navrhované podľa § 4 bod. 2, písm. a), b), c), d), e) Zákona č. 7/2010 Z. z

Vyhodnotenie efektívnosti alternatívy

Určenie či je alternatíva efektívna/neefektívna bolo na základe nasledovných hodnotiacich parametrov:

- pomerový ukazovateľ efektívnosti,
- ročný očakávaný počet obyvateľov dotknutých povodňovým ohrozením pred a po návrhu opatrení,
- rozsah chránených území potencionálne ohrozených znečistením pri povodni s pravdepodobnosťou opakovania raz za 100 rokov, ktoré budú opatreniami ochránené,
- počet významných zdrojov znečistenia potencionálne zaplavených pri povodni s dobou opakovania raz za 100 rokov, ktoré budú opatreniami ochránené,
- počet pamiatok UNESCO dotknutých pri povodni s pravdepodobnosťou opakovania raz za 100 rokov, ktoré budú opatreniami ochránené,
- počet národných kultúrnych pamiatok dotknutých pri povodni s pravdepodobnosťou opakovania raz za 100 rokov, ktoré budú opatreniami ochránené.

V prípade, ak majú opatrenia minimálne na jeden z hodnotiacich ukazovateľov efektívny dopad, bola alternatíva vyhodnotená ako efektívna.

Hodnotiace parametre sú zobrazené v Tab. 6.1 Vyhodnotenie efektívnosti opatrení navrhovaných k jednotlivým geografickým oblastiam.

Vysvetlenie skratiek navrhovaných opatrení

Preventívne opatrenia podľa § 4 bod. 2, písm. a) Zákona č. 7/2010 Z. z

Kódy preventívnych opatrení

M311	Opatrenia na poľnohospodárskych plochách
M312	Opatrenia na lesných pozemkoch
M313	Opatrenia v urbanizovanom území

Kódy preventívnych opatrení - katalóg EU

M31	opatrenia, ktoré spomaľujú odtok vody z povodia do vodných tokov, zvyšujú retenčnú schopnosť povodia alebo podporujú prirodzenú akumuláciu vody v lokalitách na to vhodných a ktoré chránia územie pred zaplavením povrchovým odtokom
-----	---

V prílohe V. je uvádzaný kód hlavnej kategórie opatrení, do ktorých spadajú jednotlivé opatrenia. Jednotlivé navrhované opatrenia a ich kódové označenie pre jednotlivé geografické oblasti je uvedený v textovej časti plánu manažmentu povodňového rizika, stať 4.1.2.2.

Preventívne opatrenia podľa § 4 bod. 2, písm. b), c), d), e) Zákona č. 7/2010 Z. z

Kódy preventívnych opatrení

B01	vodná nádrž - prečistenie navrhované
B02	vodná nádrž - navrhovaná
B03	vodná nádrž - rekonštrukcia navrhovaná
B05	polder - navrhovaný
B06	čerpacia stanica - navrhovaná
B07	čerpacia stanica - rekonštrukcia navrhovaná
B08	stavidlové hradenie - navrhované
B09	stavidlové hradenie - zrušenie navrhované
B10	umelá transformácia povodňovej vlny - navrhovaná
B11	priepust - navrhovaný

Kódy preventívnych opatrení - katalóg EU

M321	Priehrady, vodné nádrže
M322	Suché a polosuché nádrže (poldre)
M323	Odľahčovacie ramená, obtokové kanály
M324	Vymedzenie územia na transformáciu povodňovej vlny
M331	Spádové objekty v koryte toku
M332	Úpravy vodných tokov
M333	Ochranné hrádze
M334	Mobilná protipovodňová bariéra
M341	Opatrenia, ktoré chránia územie pred zaplavením vnútornými vodami
M351	Údržba, opravy a rekonštrukcie úprav

B12	priepust - rekonštrukcia navrhovaná
B13	priepust - zrušenie navrhované
B15	hať - navrhovaná
B16	hať - rekonštrukcia navrhovaná
B17	hať - zrušenie navrhované
B18	most - rekonštrukcia navrhovaná
B19	most - zrušenie navrhované
B20	prehrádzka - navrhovaná
B21	prehrádzka - rekonštrukcia navrhovaná
B22	prehrádzka - prečistenie navrhované
B23	stabilizačný objekt na toku - navrhovaný
B24	stabilizačný objekt na toku - rekonštrukcia navrhovaná
B25	stabilizačný objekt na toku - zrušenie navrhované
B28	regulačný objekt - rekonštrukcia navrhovaná
L02	úprava toku - navrhovaná
L03	preložka toku - navrhovaná
L04	úprava toku - rekonštrukcia navrhovaná
L05	stabilizácia koryta - navrhovaná
L06	oprava a údržba brehov a koryta toku - navrhovaná
L08	ochranná hrádza - navrhovaná
L09	ochranná hrádza - rekonštrukcia navrhovaná
L10	ochranná hrádza - zrušenie navrhované
L11	oprava a údržba odvodňovacieho kanála - navrhovaná
L13	nábřežný múrik - navrhovaný
L14	nábřežný múrik - rekonštrukcia navrhovaná
L16	mobilné hradenie - navrhované
L17	revitalizácia vodného toku - navrhované
L19	záchytný kanál - navrhovaný
P02	územie určené na prirodzenú transformáciu povodňovej vlny - navrhované

Zmierňujúce opatrenia podľa § 4 bod. 2, písm. b), c), d), e) Zákona č. 7/2010 Z. z

Návrh opatrení pri realizácii vodných nádrží

- VN 1. vhodným výberom variantu obmedzovať negatívne vplyvy vodných nádrží na životné prostredie, na režim podzemných vôd, na zmenu mikroklimy, na zanášanie nádrže, na abráziu, na zosuvy,
- VN 2. pri výstavbe zabezpečiť spriechodnenie bariér pre vodnú biotu, zvoliť podľa možnosti najvhodnejší typ spriechodnenia bariér - náhradný biokoridor obtekajúci vodnú nádrž, prípadne iné vhodné spôsoby spriechodnenia,
- VN 3. pravidelné preverovanie a prioritizácia bilančných potrieb vody s cieľom racionálne využívať jednotlivé priestory objemu nádrže, vrátane jej retenčného priestoru.
- VN 4. prehodnotiť a zabezpečiť minimálne bilančné prietoky pod vodnými dielami, účinnosť rybochodov, a zachovanie dynamiky hladinového režimu s cieľom napodobenia jeho optimálnych prirodzených parametrov v čase pred vykonaním vodohospodárskych úprav
- VN 5. monitorovať výskyt invázičných a expanzívnych druhov, v prípade potreby okamžité odstraňovanie, zabrániť rozširovaniu neofytov (invázičných a expanzívnych rastlín), v prípade výskytu v zmysle zákona č. 543/2002 Z. z. tieto dôsledne odstraňovať v súčinnosti s vlastníckmi ďalších postihnutých pozemkov.
- VN 6. optimálne rozčlenené litorálne pásmo, tvorba ostrovčekov a diferencovať hĺbku vody v nádrži.

Návrh opatrení pri realizácii poldrov

- P 1. uprednostňovať výstavbu nižších suchých poldrov citlivo zasadených do krajiny
- P 2. zabezpečiť kontinuálny priebeh nivelety vodného toku cez objekt suchého poldra
- P 3. zátopovú plochu poldra je možné vyplniť v prírode cennými prvkami, ktoré znesú zaplavenie (malé vodné plochy, mokrade, tône, vřbové háje a pod.)
- P 4. zátopová plocha sa mimo času povodne môže využiť aj ako prírodné územie využívané na rekreáciu, pikniky a nenáročné športové aktivity

- P 5. mimo povodňových prietokov využívať zátopovú plochu suchých poldrov k iným účelom, napr. ju poľnohospodársky obhospodarovať ako lúky
- P 6. pri výsadbe drevín využiť pôvodné brehovú porasty z geograficky pôvodných druhov, čím sa zabezpečí obnovenie prerušeného biokoridoru

Návrh opatrení pri realizácii úpravy a revitalizácii vodných tokov

- U 1. prednostne vytvoriť zložený profil koryta s prehĺbenou kynetou nepravidelného miskovitého tvaru pre sústredenie malých prietokov, pri voľbe šírky kynety prihliadať na to akú šírku má tok v prirodzených úsekoch. Pokiaľ je to možné neopevňovať svahy kynety a umožniť jej samovoľný rozvoj. Prietochná kapacita kynety vloženej do veľkého povodňového koryta by spravidla nemala presiahnuť úroveň Q30d a v prípade, že jej vyššia kapacita je nevyhnutná dosahovať ju prednostne zväčšením šírky, nie hĺbky
- U 2. ak je to z územného hľadiska možné, brehy koryta upravovať do miernejších a premenlivých sklonov, čím sa umožní tzv. povodňové rozvoľnenie - zväčšenie kapacity koryta rozvoľňovaním do prírody blízkych tvarov
- U 3. vytvárať asymetrické koryto rozšírením iba jedného brehu
- U 4. dostatočnú hĺbku v koryte zabezpečiť čiastočným zavzduťím bez vytvárania migračných prekážok a dlhších monotónnych úsekov (napr. kamenné prahy, sklzy, drevená guľatina , skupiny väčších kameňov, konštrukcie z mŕtvej drevnej hmoty...)
- U 5. pokiaľ je to možné, vytvárať paralelné korytá, resp. paralelné kynety v rámci úpravy toku (najmä u tokov, ktoré majú prirodzený charakter rozvetvovať sa), využívať na odvedenie veľkých vôd aj korytá bývalých mlynských náhonov ich rekonštrukciou
- U 6. znižovať výškovú úroveň beriem s cieľom vytvárania podmienok pre ich častejšie hydrodynamické zaťaženie, čím sa zároveň zníži rozsah suchých jalových beriem
- U 7. zachovať smerovú členitosť toku, podľa možností umožniť vytvorenie sťahovavej kynety
- U 8. zachovať morfológickú členitosť dna koryta (vytváranie tóni spravidla v oblúkoch a ich striedanie s brodovými úsekmi v podobe prahov v dne, prípadne ponechaním štrkových a piesočných lavíc, ostrovčekov alebo ich vytváraním)
- U 9. zabezpečiť členitú brehovú líniu
- U 10. pozdĺžny sklon koryta zvyšovať len minimálne a v nevyhnutných prípadoch
- U 11. úpravu koryta protipovodňovými múrmi riešiť iba v nevyhnutných prípadoch, pričom technické riešenie by malo zodpovedať vyššie uvedeným požiadavkám v bodoch 6, 7, 8. Dôležité je prispôsobiť architektonické poňatie konkrétnym podmienkam na dotknutom úseku toku
- U 12. zaistiť neselektívnu obojsmernú migračnú priestupnosť pre všetky vodné organizmy pri výstavbe priečných objektov (pozdĺžny sklon znižovať prednostne sústavou priechodných sklzov prípadne nižších stupňov)
- U 13. pri úprave koryta striedať zatienené a nezatienené priestory
- U 14. pri úprave toku postupovať proti prúdu, aby vodné organizmy mali možnosť premiestniť do bezpečnejších úsekov
- U 15. na miestach kde je to možné umožniť pri vyšších prietokoch zatápanie okolitých pozemkov
- U 16. brehy stabilizovať pokiaľ je to možné prednostne koreňovým systémom brehovej vegetácie, použitím geotextílií, plôtikov zo živého dreva na vonkajšej strane oblúka rieky. V prípade nutnosti použitia technických riešení uprednostniť pri opevňovaní koryt prírode blízke a pokiaľ možno miestne materiály
- U 17. v čo najväčšej miere zachovať všetky dospelé stromy
- U 18. pri piesočných alebo štrkových laviciach zachovať miesta s ponorenou vegetáciou, udržať alebo vytvoriť plošky nad 0,1 ha pre hniezdenie vtákov, zachovať brody prevyšene 300 až 500 mm nad teoretickou niveletou, zachovať tône minimálne 300 mm hlboké
- U 19. vyhnúť sa bagrovaniu podložných štrkových vrstiev, aby nedošlo k odvodneniu priľahlých mokradí
- U 20. pri vykonávaní úprav použiť vhodné ročné obdobie
- U 21. vykonávať práce z jedného brehu so zachovaním oblastí, ktoré môžu pôsobiť ako základňa pre rekolonizáciu
- U 22. pri zásahu do brehových porastov kvôli zaisteniu prístupu k toku tieto zmladzovať v súlade s prirodzenou druhovou skladbou a krajinou
- U 23. potrebné mechanizmy priviesť k toku cez územie s nižšou ekologickou hodnotou

Návrh opatrení pri realizácii ochranných hrádzí

- H 1. pokiaľ je to možné, objekty navrhnuť bez tesniacich stien, aby sa zabezpečila kontinuita prúdenia podzemných vôd v súvislosti so zabezpečením interakcie podzemných vôd medzi korytom toku a HPV v území za hrádzou
- H 2. ochranné hrádzce navrhnuť prednostne len na prejazd vozidiel správcu toku bez spevnenia koruny asfaltom a pod.
- H 3. v prípade možných stretov so záujmami ochrany prírody a krajiny sú odporúčané konzultácie s odborníkmi k eliminácii možných stretov už vo fáze konceptu riešenia
- H 4. v prípade výskytu chránených druhov je nutné riešiť prípadný transfer, vytváranie náhradných biotopov, náhradné výsadby drevín, či iné kompenzačné opatrenia
- H 5. podporovať výsadbu solitérov drevín na bermách ohradzovaných vodných tokov so šírkou nad 10,0 m
- H 6. ak je to možné uprednostňovať výstavbu odsunutých, prípadne obvodových hrádzí
- H 7. Zohľadniť multifukčné využitie medzihrádzového územia v blízkosti intravilánov miest a obcí (rekreačné, oddychové využitie napr. obecné parky, náučné – napr. náučné chodníky)
- H 8. zabezpečiť bezpečnosť existujúcich hrádzí (protipovodňových múrikov) navýšením ochranných hrádzí (múrikov) na úroveň prietoku Q100 + bezpečnostné prevýšenie, zlepšením filtračnej stability hrádzí/múrikov a ich podložia, a pod.
- H 9. v stiesnených podmienkach obcí zvýšiť ochranu územia použitím mobilných hradení

Návrh opatrení pri realizácii čerpacích staníc vnútorných vôd

- ČS 1. osadiť hrablice na vtoku do bazénu ČS pre zabránenie vniknutia ichtyofauny
- ČS 2. použiť prírodný kameň v dne a svahoch prírodného kanála (oddelením od betónových konštrukcií)
- ČS 3. zriadiť tône a úkryty pre ryby na prírodných kanáloch ČS a pred vtokovými objektmi do ČS
- ČS 4. zvýšiť ochranu čerpacích staníc stavebnými úpravami, ktoré zabránia prieniku vody do ČS pri povodňových stavoch
- ČS 5. zabezpečiť zvýšenie výkonnosti ČS výmenou zastaraných elektrotechnických a strojnotechnologických zariadení ČS za výkonnejšie a efektívnejšie

Návrh opatrení pri realizácii údržby vodných tokov

- Údr.1. údržbu vykonávame hlavne z dôvodu udržiavania prietochnosti odstraňovaním splaveninových usadenín a naplaveného dreva, opravy porúch, resp. zmeny tvaru korýt
- Údr.2. údržba vodných tokov sa realizuje len ak nie je možné z nejakého dôvodu akceptovať úplne samovoľný vývoj vodného toku, napr. v intraviláne obce pre zabezpečenie prietochnosti koryta, prípadne v úsekoch nad intravilánom, kde hrozí splavenie vodou unášaného materiálu do zastavanej časti obce a k bezprostrednému ohrozeniu zdravia a majetku občanov
- Údr.3. vhodnosť termínu čistenia koryta od naplavenín a splavenín a spôsob a rozsah zásahu ako aj termín kosenia zatrávnenej pobrežnej pozemku a svahov toku konzultovať s ichtyológom, prípadne príslušnou zložkou ŠOP SR pri údržbe zachovávať pozdĺžnu členitosť koryta a členitosť brehov kynety
- Údr.4. výrub náletových drevín z koryta, svahov a pobrežného pozemku realizovať so zachovaním ojedinelých solitérnych drevín
- Údr.5. v prípade výskytu chránených druhov živočíchov je na vykonanie akýchkoľvek zásahov do ich biotopov potrebná výnimka zo zakázaných činností podľa § 35 zákona č. 543/2002 Z. z. o ochrane prírody a krajiny

PRÍLOHA VI. PREHĽAD POVODŇOVÝCH ŠKÔD

Kód geografickej oblasti	Celková povodňová škoda pre:			Ročná očakávaná škoda [mil. €/rok]	Zabránená povodňová škoda pre:			Ročná očakávaná zabránená škoda [mil. €/rok]
	Q ₁₀ [mil. €]	Q ₁₀₀ [mil. €]	Q ₁₀₀₀ [mil. €]		Q ₁₀ [mil. €]	Q ₁₀₀ [mil. €]	Q ₁₀₀₀ [mil. €]	
SKM001FD	5,22	6,59	7,39	0,57	3,68	3,79	4,25	0,37
SKM002FD	0,70	1,11	1,38	0,09	0,69	1,06	1,32	0,08
SKM003FD	1,04	1,32	2,02	0,12	0,97	1,19	1,82	0,11
SKM004FD	1,28	1,51	1,86	0,14	1,07	1,14	1,44	0,11
SKM005FD	28,70	32,07	39,89	2,99	28,11	31,06	38,69	2,92
SKM006FD	9,32	15,10	20,30	1,16	8,26	12,25	17,02	0,98
SKM008FD	7,66	14,70	21,33	1,05	5,24	10,29	16,27	0,73
SKM009FD	16,90	22,96	28,68	1,92	15,36	20,15	25,51	1,72
SKM010FD	5,09	6,48	6,87	0,56	3,65	3,84	3,90	0,37
SKM011FD	1,27	2,97	3,34	0,19	0,59	1,74	1,95	0,10
SKM012FD	12,33	18,02	20,77	1,44	8,25	10,55	11,42	0,91
SKM013FD	2,58	5,25	6,02	0,36	1,78	3,31	3,87	0,24
SKM014FD	3,22	3,59	3,70	0,33	2,91	3,04	3,09	0,29
SKM015FD	0,95	1,55	1,60	0,12	0,94	1,52	1,57	0,12
SKM017FD	0,35	0,66	4,07	0,06	0,31	0,57	3,97	0,05
SKM018FD	1,45	2,05	4,87	0,17	1,04	1,30	4,02	0,12
SKM019FD	2,71	3,37	4,91	0,30	2,63	3,21	4,74	0,29
SKM020FD	0,49	0,72	1,22	0,06	0,39	0,54	1,01	0,05
SKM021FD	0,65	0,85	2,09	0,08	0,45	0,48	1,66	0,05
SKM022FD	4,79	10,60	13,39	0,70	1,66	4,02	5,73	0,26
SKM023FD	8,52	11,65	15,37	0,97	8,11	10,32	13,87	0,90
SKM024FD	19,67	32,89	39,86	2,47	15,76	25,66	31,73	1,96
SKM025FD	3,66	8,96	14,41	0,58	2,43	6,68	11,84	0,42
SKD001FD*	166,70	226,17	901,25	20,73	142,41	174,02	735,47	16,94
SKD001FD**	166,70	1394,58	1394,58	63,27	142,41	1231,89	1231,89	55,59

Poznámka:

Celková povodňová škoda D_N sa v hodnotenom území sčíta naprieč jednotlivými kategóriami (D_k) škôd (aktivít, viď. Príloha VII. Prehľad povodňových škôd podľa kategórií majetku) pre dané Q_N , teda scenár ohrozenia (10, 1000 a 1000 rokov) $D_N = \sum_k D_k$.

Ročná očakávaná škoda je vyjadrená analyticky pomocou povodňového rizika RI , ktorý vychádza zo vzťahu $RI = \int_0^{p_H} D(p)dp$, kde p je pravdepodobnosť dosiahnutia alebo prekročenia príslušného N-ročného kulminačného prietoku.

Zabránená povodňová škoda vychádza zo vzťahu $RI_z = RI_0 - RI_v$, kde RI_0 je ročná očakávaná škoda pred opatreniami a RI_v je ročná očakávaná škoda po realizácii variantu opatrení.

Ročná očakávaná zabránená škoda je vyjadrená vzťahom pre ročnú očakávanú škodu po realizácii variantu opatrení.

* Hodnoty povodňových škôd pre geografickú oblasť SKD001FD sú pre obce a mestá nachádzajúce sa v čiastkových povodiach Morava, Dunaj, Váh, Hron a Ipel', ktoré sú definované v tejto geografickej oblasti.“

** Geografická oblasť s určeným povodňovým rizikom modelovaním dôsledkov zlyhania infraštruktúry. Hodnoty škôd pre záplavu s dobou opakovania Q10 boli prevzaté z modelovania neustáleného prúdenia. Hodnoty škôd pre záplavu s dobou opakovania Q1000 sa rovnajú Q100

PRÍLOHA VII. HODOTENIE POKROKU PRI DOSAHOVANÍ CIEĽOV PLÁNOV MANAŽMENTU POVODŇOVÉHO RIZIKA – REALIZÁCIA OPATRENÍ

EÚ Kód geograf. oblasti	Názov geograf. oblasti	Názov opatrenia	EÚ Kód opatrenia	Plán realizácie opatrení v PMPR 2015	Ročná očakávaná škoda (€/rok)	Škody podľa PMPR 2015 (€)	Zabránenie škôd realizáciou (€)	Aktuálny stav realizácie	Pokrok - zabránenie škodám	Ohrozený obyvateľia	Ochránený obyvateľia realizáciou	Pokrok - obyvateľia
SK504262_016	Bystrina - Brezová pod Bradlom	Vodná stavba Brezová pod Bradlom - rekonštrukcia	M321	po 2021	110 370,05	10 945 871,77	10 945 871,77	projekt riadne ukončený	100%	32 (zo 119)	32	100%
SK504262_018	Brezovský potok - Brezová pod Bradlom	Opatrenia v lesných porastoch obhospodarovných v normálnom režime; územie vhodné na prirodzenú transformáciu povodňových vln v rkm 17,20 - 18,00; Údržba vodného toku (kosenie, odstránenie náletových drevín, sanácia brehových nátrží).	M312; M324; M351	do 2021	93 548,04	9 207 094,67	-	nerealizovaný	-	87 (Brezová pod Bradlom - 119)	-	-
SK504203_027	Teplica - Senica	Opatrenia v lesných porastoch obhospodarovných v normálnom režime; Komplexné opatrenia, ktoré spomaľujú odtok z povodia ako sú úpravy na poľnohospodárskej pôde (zmena pestovaných plodín), orba po vrstevniciach, protierózne oševné postupy, vybudovanie remízok na elimináciu pôdneho splachu, vybudovanie vsakovacích pásov; Údržba vodného toku (odstraňovanie náletových drevín).	M312; M311; M351	do 2021	397 745,27	39 000 605,22	-	nerealizovaný	-	16	-	-
SK504581_009	Cengelka - Myjava	Opatrenia v lesných porastoch obhospodarovných v normálnom režime; Vybudovať polder Cengelka v rkm 2,10; Úprava vodného toku v rkm 2,05 - 2,13 (súčasť stavby "Polder Cengelka"); Údržba toku (odstránenie náletových stromov, kosenie).	M312; M322; M332; M351	do 2021	29 781,12	2 955 016,93	-	nerealizovaný	-	4	-	-
SK504581_034	Myjava - Myjava	Vybudovať záchytné kanály na odvedenie svahových vôd do navrhovaného poldra (súčasť stavby "Polder Padelky"); Komplexné opatrenia, ktoré spomaľujú odtok z povodia ako sú úpravy na poľnohospodárskej pôde (zmena pestovaných plodín), orba po vrstevniciach, protierózne oševné postupy, vybudovanie remízok na elimináciu pôdneho splachu, vybudovanie vsakovacích pásov; Opatrenia v lesných porastoch obhospodarovných v normálnom režime; Vybudovať polder Padelky na pravostrannom prítoku toku Myjava (Hukov potok) v rkm 1,20; Úprava vodného toku v rkm 1,13 - 1,29 (súčasť stavby "Polder Padelky").	M311; M312; M322; M332	do 2021	155 106,50	15 288 338,49	-	nerealizovaný	-	608	-	-
SK504581_010	Smíchov - Myjava	Opatrenia v lesných porastoch obhospodarovných v normálnom režime; Komplexné opatrenia, ktoré spomaľujú odtok z povodia ako sú úpravy na poľnohospodárskej pôde (zmena pestovaných plodín), orba po vrstevniciach, protierózne oševné postupy, vybudovanie remízok na elimináciu pôdneho splachu, vybudovanie vsakovacích pásov; Vybudovať polder Smíchov v rkm 0,605; Úprava vodného toku v rkm 0,556 - 0,634 (súčasť stavby "Polder na toku Smíchov").	M312; M311; M322; M332	do 2021	16 654,95	1 648 515,35	-	nerealizovaný	-	608	-	-
SK508063_049	Malina - Malacky	Projekt protipovodňových opatrení v povodí toku Malina	-	po 2021	3 353,40	333 682,37	7,328,400.00	v realizácii	-	3	79	-
SK508063_042	Balážov potok - Malacky	Projekt protipovodňových opatrení v povodí Balážovho potoka	-	po 2021	2 165,10	215 911,37	4,473,500.00	v realizácii	-	1	3	-
SK504581_034	Myjava - Myjava	Vybudovanie ochrannej nádrže Padelky	M322	do 2021	155 106,50	15 288 338,49	476,893.54	mimoriadne ukončený	-	608	40	-
Vyhodnotenie						94 883 374,66	10 945 871,77		11,54%	751	32	4,26%

Poznámka:

Uvedený stav plnenia opatrení je aktuálny k dátumu zverejnenia návrhu plánu manažmentu povodňového rizika (december 2020)

Pri hodnotení pokroku pri dosahovaní cieľov plánu manažmentu povodňového rizika bol posudzovaný stav realizácie navrhnutých opatrení a ich účinnosť. Účinnosť vykonaných opatrení sa prejaví mierou dosiahnutia stanovených cieľov. Tá bola hodnotená v jednotlivých geografických oblastiach s významným povodňovým rizikom v rámci preskúmania plánov manažmentu povodňového rizika preskúmaním máp povodňového ohrozenia a máp povodňového rizika na konci plánovacieho obdobia stanovením percenta podielu odhadu povodňových škôd pred realizáciou opatrení a odhadu povodňových škôd po realizácii opatrení.

Ročná očakávaná škoda:

$$(P_5 - P_{10}) * D_{Q5} + (P_5 - P_{10}) * (D_{Q10} - D_{Q5}) * 0.5 + (P_{10} - P_{50}) * D_{Q10} + (P_{10} - P_{50}) * (D_{Q50} - D_{Q10}) * 0.5 + (P_{50} - P_{100}) * D_{Q50} + (P_{50} - P_{100}) * (D_{Q100} - D_{Q50}) * 0.5 + (P_{100} - P_{1000}) * D_{Q100} + (P_{100} - P_{1000}) * (D_{Q1000} - D_{Q100}) * 0.5 + P_{1000} * D_{Q1000}$$

Zabránené škody:

$$((P_5 - P_{10}) * D_{Q5} + (P_5 - P_{10}) * (D_{Q10} - D_{Q5}) * 0.5 + (P_{10} - P_{50}) * D_{Q10} + (P_{10} - P_{50}) * (D_{Q50} - D_{Q10}) * 0.5 + (P_{50} - P_{100}) * D_{Q50} + (P_{50} - P_{100}) * (D_{Q100} - D_{Q50}) * 0.5 + (P_{100} - P_{1000}) * D_{Q100} + (P_{100} - P_{1000}) * (D_{Q1000} - D_{Q100}) * 0.5) * \text{životnosť navrhovaného opatrenia}$$

D_Q - škoda pre dané Q_n v EUR

P - pravdepodobnosť povodne (1/n)

Vyjadrenie vzťahu medzi pravdepodobnosťou povodne a škodami pre dané Q_n

Q_n	$P = 1/n$	D_Q
5	0,2	D_{Q5}
10	0,1	D_{Q10}
50	0,02	D_{Q50}
100	0,01	D_{Q100}
1000	0,001	D_{Q1000}

PRÍLOHA VIII. ZOBRAZENIE ZMIEN GEOGRAFICKÝCH OBLASTÍ PRIJATÝCH OD UVEREJNENIA PREDCHÁDZAJÚCEHO PMPR

Zobrazenie zmien prijatých od uverejnenia predchádzajúceho PMPR pre čiastkové povodie
Morava



Legenda

úseky vodných tokov

— PMPR 2015 - len v PMPR 2015

— PMPR 2015 - prešlo do PMPR aktualizácia 2021

— PMPR aktualizácia 2021

— hranica čiastkového povodia

