

**Implementácia smernice Európskeho parlamentu a Rady 2007/60/ES
z 23. októbra 2007
o hodnotení a manažmente povodňových rizík**

Plán manažmentu povodňového rizika v čiastkovom povodí Hornádu – aktualizácia 2021

Prílohy



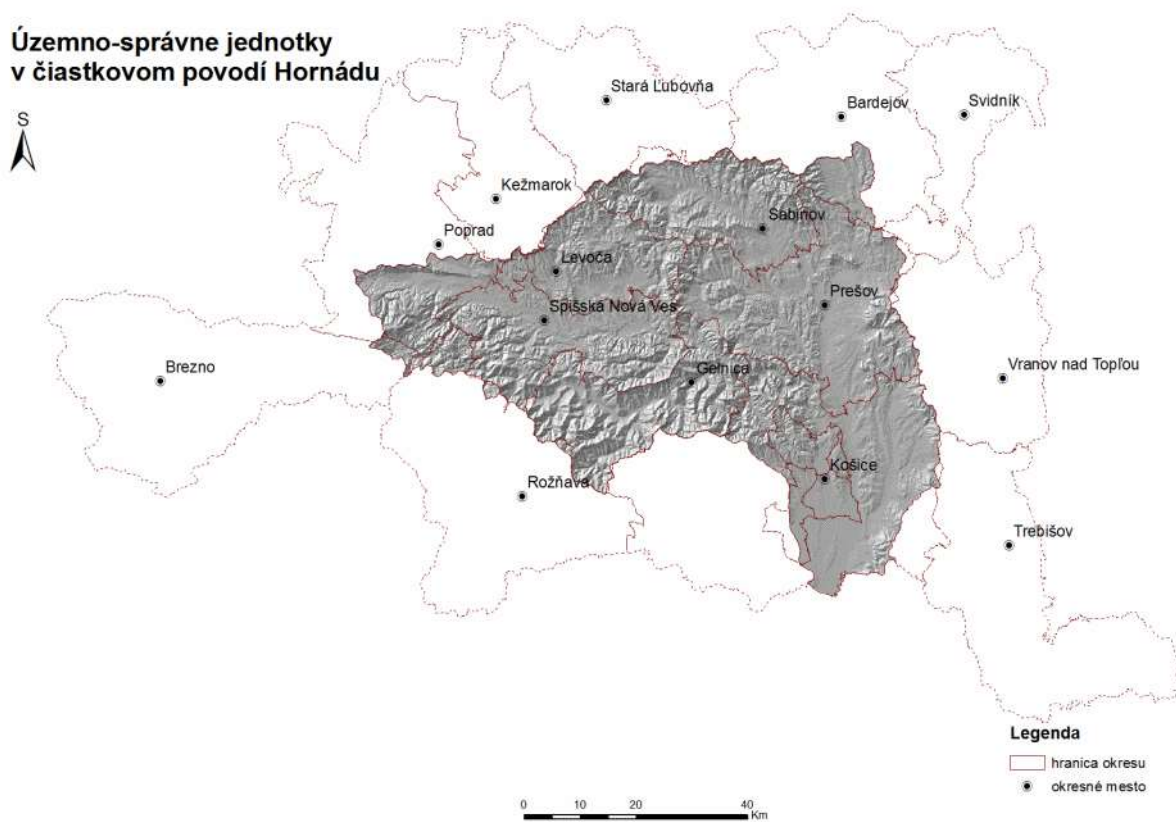
December 2021

OBSAH

Príloha I.	Územno-správne jednotky v čiastkovom povodí Hornádu	3
Príloha II.	Záverý predbežného hodnotenia povodňového rizika.....	4
Príloha III.	Záverý o povodňových rizikách vyplývajúce z máp povodňového rizika	10
Príloha IV.	Prehľad príčin a následkov povodní.....	12
Príloha V.	Súhrn všetkých navrhovaných preventívnych opatrení k jednotlivým geografickým oblastiam, v ktorých bola v rámci predbežného hodnotenia povodňového rizika identifikovaná existencia významného povodňového rizika alebo jeho pravdepodobný výskyt.....	47
Príloha VI.	Prehľad povodňových škôd	55
Príloha VII.	Hodnotenie pokroku pri dosahovaní cieľov plánov manažmentu povodňového rizika – realizácia opatrení.....	56
Príloha VIII.	zobrazenie zmien geografických oblastí prijatých od uverejnenia predchádzajúceho PMPR.....	59

PRÍLOHA I. ÚZEMNO-SPRÁVNE JEDNOTKY V ČIASTKOVOM POVODÍ HORNÁDU

Číslo hydrologického poradia	Kraj	Okres
4-32	Banskobystrický	Brezno
	Prešovský	Bardejov
		Kežmarok
		Levoča
		Poprad
		Prešov
		Sabinov
	Košický	Gelnica
		Košice I
		Košice II
		Košice III
		Košice IV
		Košice - okolie
		Rožňava
		Spišská Nová Ves



PRÍLOHA II. ZÁVERY PREDBEŽNÉHO HODNOTENIA POVODŇOVÉHO RIZIKA

Úseky vodných tokov s existujúcim potenciálne významným povodňovým rizikom v čiastkovom povodí Hornádu

Kód geografickej oblasti	Údaje o vodnom toku/úseku vodného toku			Lokalita		
	Názov vodného toku	ID vodného toku	dĺžka [km]	Kraj	Okres	Obec
SKH001FD	Ľutinka	4-32-04-887	3,6	Prešovský	Sabinov	Ľutina
SKH001FD	Ľutinka	4-32-04-887	4,2	Prešovský	Sabinov	Olejníkov
SKH002FD	Branisko	4-32-01-2772	3,3	Košický	Spišská Nová Ves	Spišské Vlchy
SKH002FD	Brusník	4-32-01-3125	1,7	Košický	Spišská Nová Ves	Letanovce
SKH002FD	Brusník	4-32-01-3125	4,4	Košický	Spišská Nová Ves	Smižany
SKH002FD	Hornád	4-32-01,03,05-1	2,8	Košický	Spišská Nová Ves	Chrašť nad Hornádom
SKH002FD	Hornád	4-32-01,03,05-1	6,2	Košický	Gelnica	Kluknava
SKH002FD	Hornád	4-32-01,03,05-1	3,0	Košický	Spišská Nová Ves	Kolinovce
SKH002FD	Hornád	4-32-01,03,05-1	3,4	Košický	Spišská Nová Ves	Krompachy
SKH002FD	Hornád	4-32-01,03,05-1	7,9	Košický	Spišská Nová Ves	Markušovce
SKH002FD	Hornád	4-32-01,03,05-1	1,3	Košický	Spišská Nová Ves	Matejovce nad Hornádom
SKH002FD	Hornád	4-32-01,03,05-1	2,4	Košický	Spišská Nová Ves	Olcava
SKH002FD	Hornád	4-32-01,03,05-1	3,8	Košický	Gelnica	Richnava
SKH002FD	Hornád	4-32-01,03,05-1	2,0	Košický	Spišská Nová Ves	Smižany
SKH002FD	Hornád	4-32-01,03,05-1	7,2	Košický	Spišská Nová Ves	Spišská Nová Ves
SKH002FD	Hornád	4-32-01,03,05-1	8,0	Košický	Spišská Nová Ves	Spišské Vlchy
SKH002FD	Hornád	4-32-01,03,05-1	2,6	Košický	Spišská Nová Ves	Vítkovce
SKH002FD	Levočský potok	4-32-01-3011	9,8	Prešovský	Levoča	Levoča

Kód geografickej oblasti	Údaje o vodnom toku/úseku vodného toku			Lokalita		
	Názov vodného toku	ID vodného toku	dĺžka	Kraj	Okres	Obec
			[km]			
SKH002FD	Levočský potok	4-32-01-3011	2,3	Košický	Spišská Nová Ves	Markušovce
SKH004FD	Tomášovský potok	4-32-01-3186	1,8	Košický	Spišská Nová Ves	Spišské Tomášovce
SKH006FD	Hnilec	4-32-02-2009	9,0	Košický	Gelnica	Gelnica
SKH006FD	Hnilec	4-32-02-2009	4,8	Košický	Gelnica	Helcmanovce
SKH006FD	Hnilec	4-32-02-2009	9,9	Košický	Spišská Nová Ves	Hnilec
SKH006FD	Hnilec	4-32-02-2009	3,7	Košický	Gelnica	Jaklovce
SKH006FD	Hnilec	4-32-02-2009	6,7	Košický	Gelnica	Mníšek nad Hnilcom
SKH006FD	Hnilec	4-32-02-2009	13,8	Košický	Gelnica	Nálepkovo
SKH006FD	Hnilec	4-32-02-2009	5,0	Košický	Gelnica	Prakovce
SKH006FD	Hnilec	4-32-02-2009	10,0	Košický	Gelnica	Švedlár
SKH007FD	Kamenný potok	4-32-03-1407	2,3	Košický	Košice II	Košice-Myslava
SKH007FD	Myslavský potok	4-32-03-1398	1,0	Košický	Košice - okolie	Baška
SKH007FD	Myslavský potok	4-32-03-1398	2,6	Košický	Košice II	Košice-Myslava
SKH007FD	Myslavský potok	4-32-03-1398	1,9	Košický	Košice - okolie	Nižný Klátov
SKH008FD	Malá Svinka	4-32-03-1651	1,4	Prešovský	Prešov	Lažany
SKH009FD	Hornád	4-32-01,03,05-1	2,1	Košický	Košice - okolie	Čaňa
SKH009FD	Hornád	4-32-01,03,05-1	3,9	Košický	Košice - okolie	Družstevná pri Hornáde
SKH009FD	Hornád	4-32-01,03,05-1	0,7	Košický	Košice - okolie	Kokšov-Bakša
SKH009FD	Hornád	4-32-01,03,05-1	5,0	Košický	Košice - okolie	Kostoľany nad Hornádom
SKH009FD	Hornád	4-32-01,03,05-1	19,8			Košice
SKH009FD	Hornád	4-32-01,03,05-1	7,2	Košický	Košice - okolie	Kysak
SKH009FD	Hornád	4-32-01,03,05-1	3,0	Košický	Košice - okolie	Malá Lodina
SKH009FD	Hornád	4-32-01,03,05-1	6,9	Košický	Košice - okolie	Nižná Myšľa
SKH009FD	Hornád	4-32-01,03,05-1	2,7	Košický	Košice - okolie	Obišovce
SKH009FD	Hornád	4-32-01,03,05-1	3,5	Košický	Košice - okolie	Sokoľ
SKH009FD	Hornád	4-32-01,03,05-1	5,0	Košický	Košice - okolie	Trebejov
SKH009FD	Hornád	4-32-01,03,05-1	5,7	Košický	Košice - okolie	Trstené pri Hornáde
SKH009FD	Hornád	4-32-01,03,05-1	5,1	Košický	Košice - okolie	Veľká Lodina
SKH009FD	Hornád	4-32-01,03,05-1	2,2	Košický	Košice - okolie	Ždaňa

Kód geografickej oblasti	Údaje o vodnom toku/úseku vodného toku			Lokalita		
	Názov vodného toku	ID vodného toku	dĺžka	Kraj	Okres	Obec
			[km]			
SKH010FD	Torysa	4-32-04-234	3,4	Košický	Košice - okolie	Beniakovce
SKH010FD	Torysa	4-32-04-234	4,3	Prešovský	Prešov	Bretejovce
SKH010FD	Torysa	4-32-04-234	11,9	Prešovský	Prešov	Drienov
SKH010FD	Torysa	4-32-04-234	5,2	Prešovský	Prešov	Drienovská Nová Ves
SKH010FD	Torysa	4-32-04-234	1,5	Prešovský	Prešov	Haniska
SKH010FD	Torysa	4-32-04-234	6,3	Prešovský	Prešov	Kendice
SKH010FD	Torysa	4-32-04-234	3,5	Košický	Košice - okolie	Košická Polianka
SKH010FD	Torysa	4-32-04-234	3,5	Košický	Košice - okolie	Košické Oľšany
SKH010FD	Torysa	4-32-04-234	1,9	Košický	Košice - okolie	Kráľovce
SKH010FD	Torysa	4-32-04-234	2,4	Košický	Košice - okolie	Nižná Hutka
SKH010FD	Torysa	4-32-04-234	3,7	Košický	Košice - okolie	Ploské
SKH010FD	Torysa	4-32-04-234	4,3	Košický	Košice - okolie	Rozhanovce
SKH010FD	Torysa	4-32-04-234	3,0	Košický	Košice - okolie	Sady nad Torysou
SKH010FD	Torysa	4-32-04-234	2,1	Košický	Košice - okolie	Vajkovce
SKH010FD	Torysa	4-32-04-234	1,5	Košický	Košice - okolie	Vyšná Hutka
SKH011FD	Kučmanovský potok	4-32-04-1089	1,3	Prešovský	Sabinov	Torysa
SKH011FD	Torysa	4-32-04-234	2,6	Prešovský	Sabinov	Jakubova Voľa
SKH011FD	Torysa	4-32-04-234	4,3	Prešovský	Sabinov	Lipany
SKH011FD	Torysa	4-32-04-234	3,4	Prešovský	Sabinov	Pečovská Nová Ves
SKH011FD	Torysa	4-32-04-234	2,1	Prešovský	Sabinov	Rožkovany
SKH011FD	Torysa	4-32-04-234	6,8	Prešovský	Sabinov	Sabinov
SKH011FD	Torysa	4-32-04-234	4,4	Prešovský	Sabinov	Šarišské Michaľany
SKH011FD	Torysa	4-32-04-234	2,1	Prešovský	Sabinov	Torysa
SKH011FD	Torysa	4-32-04-234	9,0	Prešovský	Prešov	Veľký Šariš
SKH012FD	Hrabovec	4-32-04-626	1,8	Prešovský	Bardejov	Raslavice
SKH012FD	Sekčov	4-32-04-426	3,2	Prešovský	Bardejov	Raslavice
SKH013FD	Osikovský potok	4-32-04-704	2,0	Prešovský	Bardejov	Osikov
SKH014FD	bezmenný prítok Šarišského potoka (správcovský názov - Malošarišský potok)	4-32-04-789	1,1	Prešovský	Prešov	Malý Šariš
SKH014FD	Šarišský potok	4-32-04-786	3,3	Prešovský	Prešov	Malý Šariš
SKH015FD	Drienický potok	4-32-04-868	3,1	Prešovský	Sabinov	Drienica
SKH019FD	Olšava	4-32-05-46	3,0	Košický	Košice - okolie	Blažice
SKH019FD	Olšava	4-32-05-46	2,1	Košický	Košice - okolie	Bohdanovce
SKH019FD	Olšava	4-32-05-46	1,4	Košický	Košice - okolie	Nižný Čaj

Kód geografickej oblasti	Údaje o vodnom toku/úseku vodného toku			Lokalita		
	Názov vodného toku	ID vodného toku	dĺžka	Kraj	Okres	Obec
			[km]			
SKH019FD	Olšava	4-32-05-46	5,9	Košický	Košice - okolie	Olšovany
SKH019FD	Olšava	4-32-05-46	1,6	Košický	Košice - okolie	Vyšný Čaj
SKH019FD	Trstianka	4-32-05-135	1,4	Košický	Košice - okolie	Ďurďošik
SKH019FD	Trstianka	4-32-05-135	2,3	Košický	Košice - okolie	Trst'any
SKH020FD	Hornád	4-32-01,03,05-1	1,2	Košický	Spišská Nová Ves	Betlanovce
SKH020FD	Hornád	4-32-01,03,05-1	2,6	Košický	Spišská Nová Ves	Hrabušice
SKH020FD	Hornád	4-32-01,03,05-1	3,9	Prešovský	Poprad	Spišský Štiavnik
SKH021FD	Hornád	4-32-01,03,05-1	2,8	Prešovský	Poprad	Vikartovce
SKH025FD	Šebastovka	4-32-04-445	1,6	Prešovský	Prešov	Ľubotice
SKH025FD	Šebastovka	4-32-04-445	4,0	Prešovský	Prešov	Prešov
SKH025FD	Torysa	4-32-04-234	8,9	Prešovský	Prešov	Prešov
SKH025FD	Sekčov	4-32-04-426	12,2	Prešovský	Prešov	Prešov
SKH026FD	Sekčov	4-32-04-426	0,8	Prešovský	Prešov	Fintice
SKH026FD	Sekčov	4-32-04-426	2,1	Prešovský	Prešov	Fulianka
SKH026FD	Sekčov	4-32-04-426	4,5	Prešovský	Prešov	Tulčík
SKH026FD	Sekčov	4-32-04-426	4,3	Prešovský	Prešov	Kapušany

Úseky vodných tokov s pravdepodobným výskytom potenciálne významného povodňového rizika v čiastkovom povodí Hornádu

Kód geografickej oblasti	Údaje o vodnom toku/úseku vodného toku			Lokalita		
	Názov vodného toku	ID vodného toku	dĺžka	Kraj	Okres	Obec
			[km]			
SKH003FD	Kľčovský potok	4-32-01-2853	1,1	Prešovský	Levoča	Kľčov

Geografické oblasti s potenciálne významným povodňovým rizikom v čiastkovom povodí Hornádu

Kód GO	Vodné toky	Potenciálne významne ohrozované obce	Potenciálne ohrozované obce
SKH001FD	Ľutinka	Olejníkov, Ľutina	

Kód GO	Vodné toky	Potenciálne významne ohrozované obce	Potenciálne ohrozované obce
SKH002FD	Hornád, Brusník, Levočský potok, Branisko	Chrast' nad Hornádom, Kluknava, Kolinovce, Krompachy, Markušovce, Matejovce nad Hornádom, Olcava, Richnava, Smižany, Spišská Nová Ves, Spišské Vlchy, Vítkovce, Letanovce, Levoča	Spišské Tomášovce, Teplička, Odorín, Jamník, Lieskovany, Harichovce
SKH003FD	Klčovský potok	Klčov	
SKH004FD	Tomášovský potok	Spišské Tomášovce	
SKH006FD	Hnilec	Gelnica, Helcmanovce, Hnilec, Jaklovce, Mníšek nad Hnilcom, Nálepkovo, Prakovce, Švedlár	
SKH007FD	Myslavský potok, Kamenný potok	Nižný Klátov, Košice-Myslava, Baška	Bukovec
SKH008FD	Malá Svinka	Lažany	Jarovnice
SKH009FD	Hornád	Čaňa, Družstevná pri Hornáde, Kokšov-Bakša, Kostol'any nad Hornádom, Košice, Kysak, Malá Lodina, Nižná Myšľa, Obišovce, Sokol', Trebejov, Trstené pri Hornáde, Veľká Lodina, Ždaňa	Seňa, Gyňov
SKH010FD	Torysa	Beniakovce, Bretejovce, Košická Polianka, Košické Oľšany, Kráľovce, Ploské, Rozhanovce, Sady nad Torysou, Vajkovce, Vyšná Hutka, Nižná Hutka, Drienov, Drienovská Nová Ves, Haniska, Kendice	Budimír, Hrašovík, Košice-Krásna, Lemešany, Ličartovce, Nová Polhora, Obišovce, Petrovany, Seniakovce, Šarišské Bohdanovce
SKH011FD	Torysa, Kučmanovský potok	Jakubova Voľa, Lipany, Pečovská Nová Ves, Rožkovany, Sabinov, Šarišské Michal'any, Veľký Šariš, Ľubotice, Torysa	Ostrovany, Červenica pri Sabinove, Krivany
SKH012FD	Sekčov, Hrabovec	Raslavice	
SKH013FD	Osikovský potok	Osikov	
SKH014FD	Šarišský potok, Malošarišský potok	Malý Šariš	
SKH015FD	Drienický potok	Drienica	
SKH019FD	Oľšava, Trstianka	Blažice, Bohdanovce, Ďurďošík, Nižný Čaj, Oľšovany, Trst'any, Vyšný Čaj	Svinica, Ďurkov, Bidovce, Ruskov
SKH020FD	Hornád	Betlanovce, Hrabušice, Spišský Štiavnik	
SKH021FD	Hornád	Vikartovce	
SKH025FD	Torysa, Sekčov, Šebastovka	Prešov, Ľubotice	
SKH026FD	Sekčov	Fintice, Kapušany, Fulianka, Tulčík	

Prehľad vyradených oblastí s nevýznamným povodňovým rizikom pôvodne z 1. plánovacieho cyklu v čiastkovom povodí Bodrog:

Názov obce	Názov toku	Kód oblasti v 1. cykle
Gyňov	Hornád	SK521388_584
Kechnec	Hornád	SK559687_587
Milhost'	Hornád	SK580252_588
Seňa	Hornád	SK521973_586
Šarišské Dravce	Kučmanovský potok	SK525219_482
Spišská Nová Ves	Levočský potok	SK526355_471
Harichovce	Levočský potok	SK526533_470
Kecerovce	Olšava	SK521523_502
Nižná Myšľa	Olšava	SK521736_508
Ostrovany	Torysa	SK524981_567

PRÍLOHA III. ZÁVERY O POVODŇOVÝCH RIZIKÁCH VYPLÝVAJÚCE Z MÁP POVODŇOVÉHO RIZIKA

Kód oblasti	Obyvateľstvo	Životné prostredie				Kultúrne dedičstvo			Hospodárstvo				
	Ohrození obyvatelia	Vodné útvary	Chránené územia	Zdroje znečistenia	Nešpecifikované	Kultúrne pamiatky	Krajina	Nešpecifikované	Majetok	Infraštruktúra	Rurálne využitie zeme	Ekonomické aktivity (výroba, služby...)	Nešpecifikované
	OPOP	B21	B22	B23	B25	B31	B32	B34	B41	B42	B43	B44	B45
SKH001FD	104	nie	áno	nie	nie	nie	nie	áno	áno	áno	áno	áno	nie
SKH002FD	19564	áno	áno	áno	nie	áno	nie	nie	áno	áno	áno	áno	nie
SKH003FD	60	nie	áno	nie	nie	nie	nie	áno	áno	áno	áno	áno	nie
SKH004FD	32	nie	áno	nie	nie	nie	nie	áno	áno	áno	áno	áno	nie
SKH006FD	1277	áno	áno	áno	nie	áno	nie	nie	áno	áno	áno	áno	nie
SKH007FD	1049	nie	áno	nie	nie	nie	nie	áno	áno	áno	áno	áno	nie
SKH008FD	0	nie	áno	nie	nie	nie	nie	áno	áno	áno	áno	áno	nie
SKH009FD	47493	áno	áno	áno	nie	áno	nie	nie	áno	áno	áno	áno	nie
SKH010FD	1931	áno	áno	áno	nie	nie	nie	áno	áno	áno	áno	áno	nie
SKH011FD	489	nie	áno	nie	nie	áno	nie	nie	áno	áno	áno	áno	nie
SKH012FD	738	nie	nie	nie	áno	áno	nie	nie	áno	áno	áno	áno	nie
SKH013FD	154	nie	nie	nie	áno	áno	nie	nie	áno	áno	áno	áno	nie
SKH014FD	585	nie	áno	nie	nie	nie	nie	áno	áno	áno	áno	áno	nie
SKH015FD	27	nie	áno	nie	nie	áno	nie	nie	áno	áno	áno	áno	nie

Kód oblasti	Obyvateľstvo	Životné prostredie				Kultúrne dedičstvo			Hospodárstvo				
	Ohrození obyvatelia	Vodné útvary	Chránené územia	Zdroje znečistenia	Nešpecifikované	Kultúrne pamiatky	Krajina	Nešpecifikované	Majetok	Infraštruktúra	Rurálne využitie zeme	Ekonomické aktivity (výroba, služby...)	Nešpecifikované
	OPOP	B21	B22	B23	B25	B31	B32	B34	B41	B42	B43	B44	B45
SKH019FD	43	nie	áno	nie	nie	nie	nie	áno	áno	áno	áno	áno	nie
SKH020FD	1605	nie	áno	nie	nie	áno	nie	nie	áno	áno	áno	áno	nie
SKH021FD	593	nie	áno	nie	nie	nie	nie	áno	áno	áno	áno	áno	nie
SKH025FD	2847	áno	áno	áno	nie	áno	nie	nie	áno	áno	áno	áno	nie
SKH026FD	744	áno	áno	áno	nie	áno	nie	nie	áno	áno	áno	áno	nie

Poznámka:

B21: Stav vodného útvaru,
 B22: Chránené územie sústavy NATURA 2000,
 B23: Zdroje znečistenia - IPKZ / SEVESO / environmentálne záťaž,
 B25: Nešpecifikované,

OPOP: Odhadovaný počet obyvateľov potenciálne ohrozených povodňou,

B31: Kultúrne pamiatky,
 B32: Krajina - UNESCO,
 B34: Nešpecifikované,

B41: Súkromný majetok,
 B42: Infraštruktúra,
 B43: Vidiecke využitie územia,
 B44: Priemyselné, výrobné využitie územia a územie poskytovania služieb,
 B45: Nešpecifikované.

PRÍLOHA IV. PREHĽAD PRÍČIN A NÁSLEDKOV POVODNÍ

Kód GO	Vodný tok/ úsek	Obec	Vyhlásenie II. SPA	Odvolanie II. SPA	Vyhlásenie III. SPA	Odvolanie III. SPA	Stručný opis povodne	Stručný popis následkov
SKH001FD	Ľutinka	Olejníkov	20.05.2014	04.06.2014	15.05.2014	20.05.2014	Náhly vzostup hladín tokov po zrážkach. Zaplavenie územia z vodného toku a z povrchového odtoku	Ľutinka (rkm 0,500-4,000, 6,200-10,000) neupravený úsek, pomiestne nátrže, zmena prúdnice toku, poškodené objekty v koryte, napr. stupne, prahy a pod.(rkm 4,750-5,216)
SKH001FD	Ľutinka	Olejníkov			24.07.2001	26.07.2001	Blesková povodeň	
SKH001FD	Ľutinka	Olejníkov			10.06.2005	29.06.2005	Blesková povodeň	obojsstranné zdevastovanie brehov
SKH001FD	Ľutinka	Olejníkov			28.07.2004	03.08.2004	Náhly vzostup hladín tokov. Blokovanie odtoku v toku. Zaplavenie územia z toku aj z povrchového odtoku	
SKH001FD	Ľutinka	Olejníkov	19.08.2005	30.08.2005	16.08.2005	19.08.2005	Prekročenie kapacity protipovodňovej ochrany	
SKH001FD	Ľutinka	Olejníkov			03.06.2006	23.06.2006	Prekročenie kapacity protipovodňovej ochrany	poškodenie koryta vodného toku
SKH001FD	Ľutinka	Ľutina			24.07.2001	26.07.2001	Blesková povodeň. Zaplavenie územia aj z povrchového odtoku	Na hornom úseku Torysy a jej prítokoch došlo v neupravených úsekoch k vybreženiu vôd, porušeniu brehových opevnení k zaneseniu vývarov a prietochných profilov, vytváraniu zátarasov na mostných objektoch, zaplaveniu domov a objektov v k.ú. Torysa
SKH001FD	Ľutinka	Ľutina			28.07.2004	03.08.2004	Náhly vzostup hladín tokov. Blokovanie odtoku v toku. Zaplavenie územia z toku aj z povrchového odtoku	zosuvy svahov, podmyté a odplavené brehy

Kód GO	Vodný tok/ úsek	Obec	Vyhlásenie II. SPA	Odvolanie II. SPA	Vyhlásenie III. SPA	Odvolanie III. SPA	Stručný opis povodne	Stručný popis následkov
SKH001FD	Ľutinka	Ľutina			12.06.2005	29.06.2005	Náhly vzostup hladiny tokoch po zrážkach. Vytváranie zátaras v odtoku. Nedostatočná kapacita ochrany. Zaplavenie územia z toku aj z povrchového odtoku	obojsstranné zdevastovanie brehov
SKH001FD	Ľutinka	Ľutina	19.08.2005	30.08.2005	16.08.2005	19.08.2005	Náhly vzostup hladiny v tokoch po zrážkach. Bahenno-materiálová záplava. Zaplavenie územia z toku aj z povrchového odtoku	zosuv svahov a odplavené brehy
SKH001FD	Ľutinka	Ľutina	23.06.2006	07.07.2006	03.06.2006	23.06.2006	Náhly vzostup hladiny v tokoch po zrážkach. Bahenno-materiálová záplava. Zaplavenie územia z toku aj z povrchového odtoku	Poškodenie koryta toku, sanácia vzniknutého poškodenia
SKH001FD	Ľutinka	Ľutina	15.06.2010	14.07.2010	01.06.2010	15.06.2010	Náhly vzostup hladiny tokov po zrážkach. Zaplavenie územia z toku aj z povrchového odtoku	Ľutinka r.zar. 1981, rkm 4,750 - 5,200, poškodené stupne a opevnenie+zmena prúdnice toku - extravilán
SKH001FD	Ľutinka	Ľutina	20.05.2014	06.06.2014	15.05.2014	20.05.2014	Náhly vzostup hladín tokov po zrážkach. Zaplavenie územia z vodného toku	poškodené opevnenie nahádzka z lomového kameňa a stupne; v úseku Ľutina - Olejníkov - neupravený úsek, pomiestne nátrže, zmena prúdnice toku
SKH002FD	Branisko	Spišské Vlachy			04.06.2010	08.06.2010	Náhly vzostup hladiny v tokoch po zrážkach. Bahenno-materiálová záplava. Zaplavenie územia z toku aj z povrchového odtoku	Zaplavený intravilán, infraštruktúra, poľnohospodárska pôda, priemyselné a obchodné objekty; Zasiahnuté zdroje znečistenia

Kód GO	Vodný tok/ úsek	Obec	Vyhlásenie II. SPA	Odvolyanie II. SPA	Vyhlásenie III. SPA	Odvolyanie III. SPA	Stručný opis povodne	Stručný popis následkov
SKH002FD	Branisko	Spišské Vlachy			15.05.2014	19.05.2014	Náhly vzostup hladiny tokoch po zrážkach. Vytváranie zátaras v odtoku. Nedostatočná kapacita ochrany. Zaplavenie územia z toku aj z povrchového odtoku	
SKH002FD	Brusník	Letanovce			04.06.2010	10.06.2010	Náhly vzostup hladiny v tokoch po zrážkach. Bahenno-materiálová záplava. Zaplavenie územia z toku aj z povrchového odtoku	Zaplavený intravilán, infraštruktúra, poľnohospodárska pôda, priemyselné a obchodné objekty; Zasiahnuté zdroje znečistenia
SKH002FD	Brusník	Smižany			20.02.2010	23.02.2010	Povodeň z topiaceho sa snehu. Zaliatie územia z vodného toku aj z povrchového odtoku	zaplavená infraštruktúra
SKH002FD	Brusník	Smižany			04.06.2010	09.06.2010	Náhly vzostup hladiny v tokoch po zrážkach. Bahenno-materiálová záplava. Zaplavenie územia z toku aj z povrchového odtoku	Zaplavený intravilán, infraštruktúra, poľnohospodárska pôda, priemyselné a obchodné objekty; Zasiahnuté zdroje znečistenia
SKH002FD	Hornád	Smižany	01.06.2010	03.11.2010	04.06.2010	07.06.2010	Blesková povodeň	
SKH002FD	Hornád	Spišská Nová Ves			01.06.2010	08.06.2010	Náhly vzostup hladiny v tokoch po zrážkach. Nedostatočná kapacita ochrany. Zaplavenie územia z toku aj z povrchového odtoku	Zaplavený intravilán, infraštruktúra, poľnohospodárska pôda, priemyselné a obchodné objekty; Zasiahnuté zdroje znečistenia
SKH002FD	Hornád	Markušovce			17.05.2010	19.05.2010	Náhly vzostup hladiny v tokoch po zrážkach. Nedostatočná kapacita ochrany. Zaplavenie územia z toku aj z povrchového odtoku	Zaplavený intravilán, infraštruktúra, poľnohospodárska pôda, priemyselné a obchodné objekty; Zasiahnuté zdroje znečistenia

Kód GO	Vodný tok/ úsek	Obec	Vyhlásenie II. SPA	Odvolyanie II. SPA	Vyhlásenie III. SPA	Odvolyanie III. SPA	Stručný opis povodne	Stručný popis následkov
SKH002FD	Hornád	Matejovce nad Hornádom			17.05.2010	21.05.2010	Náhly vzostup hladiny v tokoch po zrážkach. Nedostatočná kapacita ochrany. Zaplavenie územia z toku aj z povrchového odtoku	Zaplavený intravilán, infraštruktúra, poľnohospodárska pôda, priemyselné a obchodné objekty; Zasiiahnuté zdroje znečistenia
SKH002FD	Hornád	Chrast' nad Hornádom			01.06.2010	08.06.2010	Náhly vzostup hladiny v tokoch po zrážkach. Nedostatočná kapacita ochrany. Zaplavenie územia z toku aj z povrchového odtoku	Zaplavený intravilán, infraštruktúra, poľnohospodárska pôda, priemyselné a obchodné objekty; Zasiiahnuté zdroje znečistenia
SKH002FD	Hornád	Vítkovce			01.06.2010	08.06.2010	Náhly vzostup hladiny v tokoch po zrážkach. Nedostatočná kapacita ochrany. Zaplavenie územia z toku aj z povrchového odtoku	Zaplavený intravilán, infraštruktúra, poľnohospodárska pôda, priemyselné a obchodné objekty; Zasiiahnuté zdroje znečistenia
SKH002FD	Hornád	Olcnavá			01.06.2010	08.06.2010	Náhly vzostup hladiny v tokoch po zrážkach. Nedostatočná kapacita ochrany. Zaplavenie územia z toku aj z povrchového odtoku	Zaplavený intravilán, infraštruktúra, poľnohospodárska pôda, priemyselné a obchodné objekty; Zasiiahnuté zdroje znečistenia
SKH002FD	Hornád	Spišské Vlachy			01.06.2010	10.06.2010	Náhly vzostup hladiny v tokoch po zrážkach. Nedostatočná kapacita ochrany. Zaplavenie územia z toku aj z povrchového odtoku	Zaplavený intravilán, infraštruktúra, poľnohospodárska pôda, priemyselné a obchodné objekty; Zasiiahnuté zdroje znečistenia
SKH002FD	Hornád	Kolinovce			01.06.2010	08.06.2010	Náhly vzostup hladiny v tokoch po zrážkach. Nedostatočná kapacita ochrany. Zaplavenie územia z toku aj z povrchového odtoku	Zaplavený intravilán, infraštruktúra, poľnohospodárska pôda, priemyselné a obchodné objekty; Zasiiahnuté zdroje znečistenia

Kód GO	Vodný tok/ úsek	Obec	Vyhlásenie II. SPA	Odvolyanie II. SPA	Vyhlásenie III. SPA	Odvolyanie III. SPA	Stručný opis povodne	Stručný popis následkov
SKH002FD	Hornád	Krompachy			01.06.2010	08.06.2010	Náhly vzostup hladiny v tokoch po zrážkach. Nedostatočná kapacita ochrany. Zaplavenie územia z toku aj z povrchového odtoku	Zaplavený intravilán, infraštruktúra, poľnohospodárska pôda, priemyselné a obchodné objekty; Zasiiahnuté zdroje znečistenia
SKH002FD	Hornád	Richnava			01.06.2010	08.06.2010	Náhly vzostup hladiny v tokoch po zrážkach. Nedostatočná kapacita ochrany. Zaplavenie územia z toku aj z povrchového odtoku	Zaplavený intravilán, infraštruktúra, poľnohospodárska pôda, priemyselné a obchodné objekty; Zasiiahnuté zdroje znečistenia
SKH002FD	Hornád	Kluknava			01.06.2010	08.06.2010	Náhly vzostup hladiny v tokoch po zrážkach. Nedostatočná kapacita ochrany. Zaplavenie územia z toku aj z povrchového odtoku	Zaplavený intravilán, infraštruktúra, poľnohospodárska pôda, priemyselné a obchodné objekty; Zasiiahnuté zdroje znečistenia
SKH002FD	Hornád	Markušovce			01.06.2010	07.06.2010	Náhly vzostup hladiny v tokoch po zrážkach. Nedostatočná kapacita ochrany. Zaplavenie územia z toku aj z povrchového odtoku	Zaplavený intravilán, infraštruktúra, poľnohospodárska pôda, priemyselné a obchodné objekty; Zasiiahnuté zdroje znečistenia
SKH002FD	Hornád	Matejovce nad Hornádom			01.06.2010	07.06.2010	Náhly vzostup hladiny v tokoch po zrážkach. Nedostatočná kapacita ochrany. Zaplavenie územia z toku aj z povrchového odtoku	Zaplavený intravilán, infraštruktúra, poľnohospodárska pôda, priemyselné a obchodné objekty; Zasiiahnuté zdroje znečistenia
SKH002FD	Hornád	Kolinovce			21.12.2010	23.12.2010	Záplava po povrchu mimo toku	Zaplavený intravilán, infraštruktúra, poľnohospodárska pôda
SKH002FD	Hornád	Kluknava			16.08.2010	17.08.2010	Povodeň po povrchu mimo toku	Zaplavený intravilán, infraštruktúra, poľnohospodárska pôda;

Kód GO	Vodný tok/ úsek	Obec	Vyhlásenie II. SPA	Odvolaie II. SPA	Vyhlásenie III. SPA	Odvolaie III. SPA	Stručný opis povodne	Stručný popis následkov
								Zasiahnuté zdroje znečistenia
SKH002FD	Hornád	Smižany			25.07.2001	29.07.2001	Blesková povodeň	zaplavené domy a objekty; narušenie komunikácií a zanesenie prietochného profilu potoka; zaplavenie vodných zdrojov
SKH002FD	Hornád	Smižany			12.03.2003	16.03.2003	Povodeň s topením snehu s blokovaním odtoku	
SKH002FD	Hornád	Smižany			18.03.2005	19.03.2005	Povodeň s topením snehu s blokovaním odtoku	
SKH002FD	Hornád	Smižany			04.06.2006	07.06.2006	Blesková povodeň	
SKH002FD	Hornád	Smižany	23.07.2008	28.08.2008	23.07.2008	25.07.2008	Blesková povodeň	
SKH002FD	Hornád	Chrasť nad Hornádom			16.05.2014	18.05.2014	Náhly vzostup hladiny tokoch po zrážkach. Vytváranie zátaras v odtoku. Nedostatočná kapacita ochrany. Zaplavenie územia z toku aj z povrchového odtoku	
SKH002FD	Hornád	Kolinovce			16.05.2014	17.05.2014	Náhly vzostup hladiny tokoch po zrážkach. Vytváranie zátaras v odtoku. Nedostatočná kapacita ochrany. Zaplavenie územia z toku aj z povrchového odtoku	
SKH002FD	Hornád	Krompachy			16.05.2014	18.05.2014	Náhly vzostup hladiny tokoch po zrážkach. Vytváranie zátaras v odtoku. Nedostatočná kapacita ochrany. Zaplavenie územia z toku aj z povrchového odtoku	
SKH002FD	Levočský potok	Levoča			04.06.2010	09.06.2010	Náhly vzostup hladiny v tokoch po zrážkach.	Zaplavený intravilán, infraštruktúra,

Kód GO	Vodný tok/ úsek	Obec	Vyhlásenie II. SPA	Odvolyanie II. SPA	Vyhlásenie III. SPA	Odvolyanie III. SPA	Stručný opis povodne	Stručný popis následkov
							Bahenno-materiálová záplava. Zaplavenie územia z toku aj z povrchového odtoku	poľnohospodárska pôda, priemyselné a obchodné objekty; Zasiahnuté zdroje znečistenia
SKH002FD	Levočský potok	Markušovce			04.06.2010	08.06.2010	Náhly vzostup hladiny v tokoch po zrážkach. Bahenno-materiálová záplava. Zaplavenie územia z toku aj z povrchového odtoku	Zaplavený intravilán, infraštruktúra, poľnohospodárska pôda, priemyselné a obchodné objekty; Zasiahnuté zdroje znečistenia
SKH002FD	Levočský potok	Levoča			15.05.2014	23.05.2014	Náhly vzostup hladiny tokoch po zrážkach. Vytváranie zátaras v odtoku. Nedostatočná kapacita ochrany. Zaplavenie územia z toku aj z povrchového odtoku	
SKH002FD	Levočský potok	Markušovce			15.05.2014	19.05.2014	Náhly vzostup hladiny tokoch po zrážkach. Vytváranie zátaras v odtoku. Nedostatočná kapacita ochrany. Zaplavenie územia z toku aj z povrchového odtoku	
SKH004FD	Tomášovský potok	Spišské Tomášovce	05.06.2010	11.06.2010	04.06.2010	05.06.2010	Blesková povodeň	Tomášovský potok zaplavuje ľavostrannú nivu od ulice Slovenského raja cca 400 m proti toku a časť územia na pravom brehu (pri ČOV). V zastavanej časti obce zaplavuje pozemky na oboch brehoch na úseku cca 350 m.
SKH004FD	Tomášovský potok	Spišské Tomášovce			14.07.1999	15.07.1999	Blesková povodeň	zaplavenie suterénu v jednom dome, nánosy

Kód GO	Vodný tok/ úsek	Obec	Vyhlásenie II. SPA	Odvolanie II. SPA	Vyhlásenie III. SPA	Odvolanie III. SPA	Stručný opis povodne	Stručný popis následkov
SKH004FD	Tomášovský potok	Spišské Tomášovce			20.07.2001	23.07.2011	Blesková povodeň	zaplavené domy a objekty; narušenie komunikácií a zanesenie prietochného profilu potoka; zaplavenie vodných zdrojov
SKH004FD	Tomášovský potok	Spišské Tomášovce			24.07.2001	02.08.2001	Blesková povodeň	zaplavené domy a objekty; narušenie komunikácií a zanesenie prietochného profilu potoka; zaplavenie vodných zdrojov
SKH004FD	Tomášovský potok	Spišské Tomášovce			30.07.2004	03.08.2004	Blesková povodeň	
SKH006FD	Hnilec	Hnilec			01.06.2010	09.06.2010	Náhly vzostup hladiny v tokoch po zrážkach. Nedostatočná kapacita ochrany. Zaplavenie územia z toku aj z povrchového odtoku	Zaplavený intravilán, infraštruktúra, poľnohospodárska pôda, priemyselné a obchodné objekty; Zasiahnuté zdroje znečistenia
SKH006FD	Hnilec	Nálepkovo			01.06.2010	09.06.2010	Náhly vzostup hladiny v tokoch po zrážkach. Nedostatočná kapacita ochrany. Zaplavenie územia z toku aj z povrchového odtoku	Zaplavený intravilán, infraštruktúra, poľnohospodárska pôda, priemyselné a obchodné objekty; Zasiahnuté zdroje znečistenia
SKH006FD	Hnilec	Švedlár			01.06.2010	10.06.2010	Náhly vzostup hladiny v tokoch po zrážkach. Nedostatočná kapacita ochrany. Zaplavenie územia z toku aj z povrchového odtoku	Zaplavený intravilán, infraštruktúra, poľnohospodárska pôda, priemyselné a obchodné objekty; Zasiahnuté zdroje znečistenia
SKH006FD	Hnilec	Mníšek nad Hnilcom			01.06.2010	10.06.2010	Náhly vzostup hladiny v tokoch po zrážkach. Nedostatočná kapacita ochrany. Zaplavenie územia z toku aj z povrchového odtoku	Zaplavený intravilán, infraštruktúra, poľnohospodárska pôda, priemyselné a obchodné objekty; Zasiahnuté zdroje znečistenia

Kód GO	Vodný tok/ úsek	Obec	Vyhlásenie II. SPA	Odvolyanie II. SPA	Vyhlásenie III. SPA	Odvolyanie III. SPA	Stručný opis povodne	Stručný popis následkov
SKH006FD	Hnilec	Helcmanovce			01.06.2010	09.06.2010	Náhly vzostup hladiny v tokoch po zrážkach. Nedostatočná kapacita ochrany. Zaplavenie územia z toku aj z povrchového odtoku	Zaplavený intravilán, infraštruktúra, poľnohospodárska pôda, priemyselné a obchodné objekty; Zasiiahnuté zdroje znečistenia
SKH006FD	Hnilec	Prakovce			01.06.2010	09.06.2010	Náhly vzostup hladiny v tokoch po zrážkach. Nedostatočná kapacita ochrany. Zaplavenie územia z toku aj z povrchového odtoku	Zaplavený intravilán, infraštruktúra, poľnohospodárska pôda, priemyselné a obchodné objekty; Zasiiahnuté zdroje znečistenia
SKH006FD	Hnilec	Gelnica			01.06.2010	09.06.2010	Náhly vzostup hladiny v tokoch po zrážkach. Nedostatočná kapacita ochrany. Zaplavenie územia z toku aj z povrchového odtoku	Zaplavený intravilán, infraštruktúra, poľnohospodárska pôda, priemyselné a obchodné objekty; Zasiiahnuté zdroje znečistenia
SKH006FD	Hnilec	Jaklovce			01.06.2010	09.06.2010	Náhly vzostup hladiny v tokoch po zrážkach. Nedostatočná kapacita ochrany. Zaplavenie územia z toku aj z povrchového odtoku	Zaplavený intravilán, infraštruktúra, poľnohospodárska pôda, priemyselné a obchodné objekty; Zasiiahnuté zdroje znečistenia
SKH006FD	Hnilec	Švedlár			24.07.2010	26.07.2010	Náhly vzostup hladín tokov. Zaplavenie územia z toku aj z povrchového odtoku	Zaplavený intravilán, infraštruktúra, poľnohospodárska pôda
SKH006FD	Hnilec	Mníšek nad Hnilcom			16.05.2014	16.05.2014	Náhly vzostup hladiny tokoch po zrážkach. Vytváranie zátaras v odtoku. Nedostatočná kapacita ochrany. Zaplavenie územia z toku aj z povrchového odtoku	

Kód GO	Vodný tok/ úsek	Obec	Vyhlásenie II. SPA	Odvolanie II. SPA	Vyhlásenie III. SPA	Odvolanie III. SPA	Stručný opis povodne	Stručný popis následkov
SKH006FD	Hnilec	Gelnica			16.05.2014	18.05.2014	Náhly vzostup hladiny tokoch po zrážkach. Vytváranie zátaras v odtoku. Nedostatočná kapacita ochrany. Zaplavenie územia z toku aj z povrchového odtoku	
SKH007FD	Kamenný potok	Košice-Myslava			14.07.1999	17.07.1999	Blesková povodeň s blokovaním odtoku	nánosy v toku
SKH007FD	Myslavský potok	Nižný Klátov	11.02.2016	18.08.2016	10.02.2016	11.02.2016	Blesková povodeň	
SKH007FD	Myslavský potok	Baška			14.07.1999	17.07.1999	Blesková povodeň s blokovaním odtoku	
SKH007FD	Myslavský potok	Košice-Myslava			14.07.1999	17.07.1999	Blesková povodeň s blokovaním odtoku	
SKH007FD	Myslavský potok	Nižný Klátov			14.07.1999	17.07.1999	Blesková povodeň s blokovaním odtoku	upravená aj neupravená časť potoka zanesená nánosmi; poškodenie prístupovej cesty k prevodu Myslavského potoka do VN Bukovec, podomletie brehu pod mostom štátnej cesty na Hýľov
SKH007FD	Myslavský potok	Nižný Klátov			19.08.2003	21.08.2003	Blesková povodeň	zatopenie časti záhrad a pivničných priestorov, zaplavenie štátnej cesty a podmytie už poškodeného spevnenia koryta brehov potoka
SKH009FD	Hornád	Malá Lodina			04.06.2006	07.06.2006	Náhly vzostup hladiny tokoch po zrážkach. Vytváranie zátaras v odtoku. Zaplavenie územia z toku aj z povrchového odtoku	zaplavená infraštruktúra, poľnohospodárska pôda, priemyselné a obchodné areály

Kód GO	Vodný tok/ úsek	Obec	Vyhlásenie II. SPA	Odvolyanie II. SPA	Vyhlásenie III. SPA	Odvolyanie III. SPA	Stručný opis povodne	Stručný popis následkov
SKH009FD	Hornád	Veľká Lodina			04.06.2006	07.06.2006	Náhly vzostup hladiny tokoch po zrážkach. Vytváranie zátaras v odtoku. Zaplavenie územia z toku aj z povrchového odtoku	zaplavená infraštruktúra, poľnohospodárska pôda, priemyselné a obchodné areály
SKH009FD	Hornád	Obišovce			04.06.2006	07.06.2006	Náhly vzostup hladiny v tokoch po zrážkach. Bahenno-materiálová záplava. Zaplavenie územia z toku aj z povrchového odtoku	zaplavená infraštruktúra, poľnohospodárska pôda, priemyselné a obchodné areály
SKH009FD	Hornád	Kysak			04.06.2006	07.06.2006	Náhly vzostup hladiny tokoch po zrážkach. Vytváranie zátaras v odtoku. Zaplavenie územia z toku aj z povrchového odtoku	zaplavená infraštruktúra, poľnohospodárska pôda, priemyselné a obchodné areály
SKH009FD	Hornád	Trebejov			04.06.2006	07.06.2006	Náhly vzostup hladiny tokoch po zrážkach. Vytváranie zátaras v odtoku. Zaplavenie územia z toku aj z povrchového odtoku	zaplavená infraštruktúra, poľnohospodárska pôda, priemyselné a obchodné areály
SKH009FD	Hornád	Sokol'			23.07.2008	26.07.2008	Náhly vzostup hladiny v tokoch po zrážkach. Bahenno-materiálová záplava. Zaplavenie územia z toku aj z povrchového odtoku	zaplavená infraštruktúra, poľnohospodárska pôda, priemyselné a obchodné areály
SKH009FD	Hornád	Kostoľany nad Hornádom			04.06.2006	07.06.2006	Vytvorenie zátarasy v toku	zaplavená infraštruktúra, poľnohospodárska pôda, priemyselné a obchodné areály
SKH009FD	Hornád	Družstevná pri Hornáde			04.06.2006	07.06.2006	Vytvorenie zátarasy v toku	zaplavená infraštruktúra, poľnohospodárska pôda,

Kód GO	Vodný tok/ úsek	Obec	Vyhlásenie II. SPA	Odvolanie II. SPA	Vyhlásenie III. SPA	Odvolanie III. SPA	Stručný opis povodne	Stručný popis následkov
								priemyselné a obchodné areály
SKH009FD	Hornád	Košice			04.06.2006	07.06.2006	Vytvorenie zátarasy v toku	zaplavená infraštruktúra, poľnohospodárska pôda, priemyselné a obchodné areály
SKH009FD	Hornád	Kokšov-Bakša			23.07.2008	26.07.2008	Náhly vzostup hladiny v tokoch po zrážkach. Bahenno-materiálová záplava. Zaplavenie územia z toku aj z povrchového odtoku	zaplavená infraštruktúra, poľnohospodárska pôda, priemyselné a obchodné areály
SKH009FD	Hornád	Nižná Myšľa			23.07.2008	26.07.2008	Náhly vzostup hladiny v tokoch po zrážkach. Nedostatočná kapacita ochrany. Zaplavenie územia z toku aj z povrchového odtoku	zaplavená infraštruktúra a poľnohospodárska pôda
SKH009FD	Hornád	Čaňa			04.06.2006	07.06.2006	Vzostup hladiny tokov po zrážkach. Zaplavenie vplyvom vodných tokov, povrchového odtoku aj podzemnej vody	Zaplavený intravilán, infraštruktúra, poľnohospodárska pôda, priemyselné a obchodné objekty
SKH009FD	Hornád	Ždaňa			04.06.2006	07.06.2006	Vzostup hladiny tokov po zrážkach. Zaplavenie vplyvom vodných tokov, povrchového odtoku aj podzemnej vody	Zaplavený intravilán, infraštruktúra, poľnohospodárska pôda, priemyselné a obchodné objekty
SKH009FD	Hornád	Trstené pri Hornáde			04.06.2006	07.06.2006	Vzostup hladiny tokov po zrážkach. Zaplavenie vplyvom vodných tokov, povrchového odtoku aj podzemnej vody	Zaplavený intravilán, infraštruktúra, poľnohospodárska pôda, priemyselné a obchodné objekty
SKH009FD	Hornád	Malá Lodina			16.05.2014	19.05.2014	Náhly vzostup hladiny tokoch po zrážkach. Vytváranie zátaras v	

Kód GO	Vodný tok/ úsek	Obec	Vyhlásenie II. SPA	Odvolyanie II. SPA	Vyhlásenie III. SPA	Odvolyanie III. SPA	Stručný opis povodne	Stručný popis následkov
							odtoku. Nedostatočná kapacita ochrany. Zaplavenie územia z toku aj z povrchového odtoku	
SKH009FD	Hornád	Veľká Lodina			16.05.2014	19.05.2014	Náhly vzostup hladiny tokoch po zrážkach. Vytváranie záataras v odtoku. Nedostatočná kapacita ochrany. Zaplavenie územia z toku aj z povrchového odtoku	
SKH009FD	Hornád	Obišovce			16.05.2014	19.05.2014	Náhly vzostup hladiny tokoch po zrážkach. Vytváranie záataras v odtoku. Nedostatočná kapacita ochrany. Zaplavenie územia z toku aj z povrchového odtoku	
SKH009FD	Hornád	Kysak			16.05.2014	19.05.2014	Náhly vzostup hladiny tokoch po zrážkach. Vytváranie záataras v odtoku. Nedostatočná kapacita ochrany. Zaplavenie územia z toku aj z povrchového odtoku	
SKH009FD	Hornád	Trebejov			16.05.2014	19.05.2014	Náhly vzostup hladiny tokoch po zrážkach. Vytváranie záataras v odtoku. Nedostatočná kapacita ochrany. Zaplavenie územia z toku aj z povrchového odtoku	
SKH009FD	Hornád	Sokol'			16.05.2014	19.05.2014	Náhly vzostup hladiny tokoch po zrážkach. Vytváranie záataras v odtoku. Nedostatočná kapacita ochrany.	

Kód GO	Vodný tok/ úsek	Obec	Vyhlásenie II. SPA	Odvolanie II. SPA	Vyhlásenie III. SPA	Odvolanie III. SPA	Stručný opis povodne	Stručný popis následkov
							Zaplavenie územia z toku aj z povrchového odtoku	
SKH009FD	Hornád	Kostoľany nad Hornádom			16.05.2014	19.05.2014	Náhly vzostup hladiny tokoch po zrážkach. Vytváranie zátaras v odtoku. Nedostatočná kapacita ochrany. Zaplavenie územia z toku aj z povrchového odtoku	
SKH009FD	Hornád	Družstevná pri Hornáde			16.05.2014	19.05.2014	Náhly vzostup hladiny tokoch po zrážkach. Vytváranie zátaras v odtoku. Nedostatočná kapacita ochrany. Zaplavenie územia z toku aj z povrchového odtoku	
SKH009FD	Hornád	Košice			16.05.2014	19.05.2014	Náhly vzostup hladiny tokoch po zrážkach. Vytváranie zátaras v odtoku. Nedostatočná kapacita ochrany. Zaplavenie územia z toku aj z povrchového odtoku	
SKH009FD	Hornád	Nižná Myšľa			16.05.2014	19.05.2014	Náhly vzostup hladiny tokoch po zrážkach. Vytváranie zátaras v odtoku. Nedostatočná kapacita ochrany. Zaplavenie územia z toku aj z povrchového odtoku	
SKH009FD	Hornád	Čaňa			16.05.2014	19.05.2014	Náhly vzostup hladiny tokoch po zrážkach. Vytváranie zátaras v odtoku. Nedostatočná kapacita ochrany. Zaplavenie územia z toku aj z povrchového odtoku	

Kód GO	Vodný tok/ úsek	Obec	Vyhlásenie II. SPA	Odvolyanie II. SPA	Vyhlásenie III. SPA	Odvolyanie III. SPA	Stručný opis povodne	Stručný popis následkov
SKH009FD	Hornád	Ždaňa			16.05.2014	19.05.2014	Náhly vzostup hladiny tokoch po zrážkach. Vytváranie zátaras v odtoku. Nedostatočná kapacita ochrany. Zaplavenie územia z toku aj z povrchového odtoku	
SKH009FD	Hornád	Trstené pri Hornáde			16.05.2014	19.05.2014	Náhly vzostup hladiny tokoch po zrážkach. Vytváranie zátaras v odtoku. Nedostatočná kapacita ochrany. Zaplavenie územia z toku aj z povrchového odtoku	
SKSKH010FDFD	Torysa	Haniska			02.06.2010	10.06.2010	Náhly vzostup hladiny v tokoch po zrážkach. Nedostatočná kapacita ochrany. Zaplavenie územia z toku aj z povrchového odtoku	Zaplavený intravilán, infraštruktúra, poľnohospodárska pôda, priemyselné a obchodné objekty; Zasiiahnuté zdroje znečistenia
SKSKH010FDFD	Torysa	Kendice			16.05.2014	17.05.2014	Náhly vzostup hladiny v tokoch po zrážkach. Nedostatočná kapacita ochrany. Zaplavenie územia z toku aj z povrchového odtoku	Zaplavený intravilán, infraštruktúra, poľnohospodárska pôda, priemyselné a obchodné objekty; Zasiiahnuté zdroje znečistenia
SKSKH010FDFD	Torysa	Drienovská Nová Ves			02.06.2010	12.06.2010	Náhly vzostup hladiny v tokoch po zrážkach. Nedostatočná kapacita ochrany. Zaplavenie územia z toku aj z povrchového odtoku	Zaplavený intravilán, infraštruktúra, poľnohospodárska pôda, priemyselné a obchodné objekty; Zasiiahnuté zdroje znečistenia
SKSKH010FDFD	Torysa	Drienov			16.05.2014	17.05.2014	Náhly vzostup hladiny v tokoch po zrážkach. Nedostatočná kapacita ochrany. Zaplavenie	Zaplavený intravilán, infraštruktúra, poľnohospodárska pôda, priemyselné a obchodné

Kód GO	Vodný tok/ úsek	Obec	Vyhlásenie II. SPA	Odvolyanie II. SPA	Vyhlásenie III. SPA	Odvolyanie III. SPA	Stručný opis povodne	Stručný popis následkov
							územia z toku aj z povrchového odtoku	objekty; Zasiahnuté zdroje znečistenia
SKSKH010FDFD	Torysa	Bretejovce			02.06.2010	12.06.2010	Náhly vzostup hladiny v tokoch po zrážkach. Nedostatočná kapacita ochrany. Zaplavenie územia z toku aj z povrchového odtoku	Zaplavený intravilán, infraštruktúra, poľnohospodárska pôda, priemyselné a obchodné objekty; Zasiahnuté zdroje znečistenia
SKSKH010FDFD	Torysa	Ploské			01.06.2010	10.06.2010	Náhly vzostup hladiny v tokoch po zrážkach. Nedostatočná kapacita ochrany. Zaplavenie územia z toku aj z povrchového odtoku	Zaplavený intravilán, infraštruktúra, poľnohospodárska pôda, priemyselné a obchodné objekty; Zasiahnuté zdroje znečistenia
SKSKH010FDFD	Torysa	Kráľovce			01.06.2010	10.06.2010	Náhly vzostup hladiny v tokoch po zrážkach. Nedostatočná kapacita ochrany. Zaplavenie územia z toku aj z povrchového odtoku	Zaplavený intravilán, infraštruktúra, poľnohospodárska pôda, priemyselné a obchodné objekty; Zasiahnuté zdroje znečistenia
SKSKH010FDFD	Torysa	Vajkovce			01.06.2010	10.06.2010	Náhly vzostup hladiny v tokoch po zrážkach. Nedostatočná kapacita ochrany. Zaplavenie územia z toku aj z povrchového odtoku	Zaplavený intravilán, infraštruktúra, poľnohospodárska pôda, priemyselné a obchodné objekty; Zasiahnuté zdroje znečistenia
SKSKH010FDFD	Torysa	Beniakovce			01.06.2010	08.06.2010	Náhly vzostup hladiny v tokoch po zrážkach. Nedostatočná kapacita ochrany. Zaplavenie územia z toku aj z povrchového odtoku	Zaplavený intravilán, infraštruktúra, poľnohospodárska pôda, priemyselné a obchodné objekty; Zasiahnuté zdroje znečistenia
SKSKH010FDFD	Torysa	Rozhanovce			01.06.2010	10.06.2010	Náhly vzostup hladiny v tokoch po zrážkach. Nedostatočná kapacita ochrany. Zaplavenie	Zaplavený intravilán, infraštruktúra, poľnohospodárska pôda, priemyselné a obchodné

Kód GO	Vodný tok/ úsek	Obec	Vyhlásenie II. SPA	Odvolyanie II. SPA	Vyhlásenie III. SPA	Odvolyanie III. SPA	Stručný opis povodne	Stručný popis následkov
							územia z toku aj z povrchového odtoku	objekty; Zasiahnuté zdroje znečistenia
SKSKH010FDFD	Torysa	Košické Olšany			01.06.2010	10.06.2010	Náhly vzostup hladiny v tokoch po zrážkach. Nedostatočná kapacita ochrany. Zaplavenie územia z toku aj z povrchového odtoku	Zaplavený intravilán, infraštruktúra, poľnohospodárska pôda, priemyselné a obchodné objekty; Zasiahnuté zdroje znečistenia
SKSKH010FDFD	Torysa	Sady nad Torysou			01.06.2010	12.06.2010	Náhly vzostup hladiny v tokoch po zrážkach. Nedostatočná kapacita ochrany. Zaplavenie územia z toku aj z povrchového odtoku	Zaplavený intravilán, infraštruktúra, poľnohospodárska pôda, priemyselné a obchodné objekty; Zasiahnuté zdroje znečistenia
SKSKH010FDFD	Torysa	Košická Polianka			01.06.2010	10.06.2010	Náhly vzostup hladiny v tokoch po zrážkach. Nedostatočná kapacita ochrany. Zaplavenie územia z toku aj z povrchového odtoku	Zaplavený intravilán, infraštruktúra, poľnohospodárska pôda, priemyselné a obchodné objekty; Zasiahnuté zdroje znečistenia
SKSKH010FDFD	Torysa	Vyšná Hutka			01.06.2010	13.06.2010	Vzostup hladiny tokov po zrážkach. Zaplavenie vplyvom vodných tokov, povrchového odtoku aj podzemnej vody	Zaplavený intravilán, infraštruktúra, poľnohospodárska pôda, priemyselné a obchodné objekty; Zasiahnuté zdroje znečistenia
SKSKH010FDFD	Torysa	Nižná Hutka			01.06.2010	26.06.2010	Vzostup hladiny tokov po zrážkach. Zaplavenie vplyvom vodných tokov, povrchového odtoku aj podzemnej vody	Zaplavený intravilán, infraštruktúra, poľnohospodárska pôda, priemyselné a obchodné objekty; Zasiahnuté zdroje znečistenia
SKSKH010FDFD	Torysa	Kendice			02.06.2010	11.06.2010	Náhly vzostup hladiny v tokoch po zrážkach. Nedostatočná kapacita ochrany. Zaplavenie	Zaplavený intravilán, infraštruktúra, poľnohospodárska pôda, priemyselné a obchodné

Kód GO	Vodný tok/ úsek	Obec	Vyhlásenie II. SPA	Odvolyanie II. SPA	Vyhlásenie III. SPA	Odvolyanie III. SPA	Stručný opis povodne	Stručný popis následkov
							územia z toku aj z povrchového odtoku	objekty; Zasiahnuté zdroje znečistenia
SKSKH010FDFD	Torysa	Drienov			01.06.2010	03.06.2010	Náhly vzostup hladiny v tokoch po zrážkach. Nedostatočná kapacita ochrany. Zaplavenie územia z toku aj z povrchového odtoku	Zaplavený intravilán, infraštruktúra, poľnohospodárska pôda, priemyselné a obchodné objekty; Zasiahnuté zdroje znečistenia
SKSKH010FDFD	Torysa	Nižná Hutka			01.10.2010	19.10.2010	Povodeň z povrchového odtoku a podzemnej vody.	
SKSKH010FDFD	Torysa	Haniska			02.02.2011	11.07.2011		
SKSKH010FDFD	Torysa	Haniska			16.05.2014	17.05.2014	Náhly vzostup hladiny tokoch po zrážkach. Vytváranie zátaras v odtoku. Nedostatočná kapacita ochrany. Zaplavenie územia z toku aj z povrchového odtoku	
SKSKH010FDFD	Torysa	Kendice			02.02.2011	11.07.2011		
SKSKH010FDFD	Torysa	Kendice			16.05.2014	17.05.2014	Náhly vzostup hladiny tokoch po zrážkach. Vytváranie zátaras v odtoku. Nedostatočná kapacita ochrany. Zaplavenie územia z toku aj z povrchového odtoku	Zaplavený intravilán, infraštruktúra, poľnohospodárska pôda, priemyselné a obchodné objekty; Zasiahnuté zdroje znečistenia
SKSKH010FDFD	Torysa	Drienovská Nová Ves			02.02.2011	11.07.2011		
SKSKH010FDFD	Torysa	Drienovská Nová Ves			16.05.2014	17.05.2014	Náhly vzostup hladiny tokoch po zrážkach. Vytváranie zátaras v odtoku. Nedostatočná kapacita ochrany. Zaplavenie územia z toku aj z povrchového odtoku	
SKSKH010FDFD	Torysa	Drienov			02.02.2011	11.07.2011		

Kód GO	Vodný tok/ úsek	Obec	Vyhlasenie II. SPA	Odvolanie II. SPA	Vyhlasenie III. SPA	Odvolanie III. SPA	Stručný opis povodne	Stručný popis následkov
SKSKH010FDFD	Torysa	Drienov			16.05.2014	17.05.2014	Náhly vzostup hladiny tokoch po zrážkach. Vytváranie zátaras v odtoku. Nedostatočná kapacita ochrany. Zaplavenie územia z toku aj z povrchového odtoku	Zaplavený intravilán, infraštruktúra, poľnohospodárska pôda, priemyselné a obchodné objekty; Zasiahnuté zdroje znečistenia
SKSKH010FDFD	Torysa	Bretejovce			02.02.2011	11.07.2011		
SKSKH010FDFD	Torysa	Ploské			16.05.2014	19.05.2014	Náhly vzostup hladiny tokoch po zrážkach. Vytváranie zátaras v odtoku. Nedostatočná kapacita ochrany. Zaplavenie územia z toku aj z povrchového odtoku	
SKSKH010FDFD	Torysa	Beniakovce			16.05.2014	19.05.2014	Náhly vzostup hladiny tokoch po zrážkach. Vytváranie zátaras v odtoku. Nedostatočná kapacita ochrany. Zaplavenie územia z toku aj z povrchového odtoku	
SKSKH010FDFD	Torysa	Rozhanovce			17.05.2014	19.05.2014	Náhly vzostup hladiny tokoch po zrážkach. Vytváranie zátaras v odtoku. Nedostatočná kapacita ochrany. Zaplavenie územia z toku aj z povrchového odtoku	
SKSKH010FDFD	Torysa	Sady nad Torysou			27.05.2014	28.05.2014	Náhly vzostup hladiny tokoch po zrážkach. Vytváranie zátaras v odtoku. Nedostatočná kapacita ochrany. Zaplavenie územia z toku aj z povrchového odtoku	

Kód GO	Vodný tok/ úsek	Obec	Vyhlásenie II. SPA	Odvolyanie II. SPA	Vyhlásenie III. SPA	Odvolyanie III. SPA	Stručný opis povodne	Stručný popis následkov
SKH011FD	Kučmanovský potok	Torysa			22.06.2013	27.06.2013	Náhly vzostup hladiny v tokoch po zrážkach. Nedostatočná kapacita ochrany. Zaplavenie územia z toku aj z povrchového odtoku	Zaplavený intravilán, infraštruktúra, poľnohospodárska pôda, priemyselné a obchodné objekty
SKH011FD	Kučmanovský potok	Torysa			27.07.2011	28.07.2011		
SKH011FD	Kučmanovský potok	Torysa			22.06.2013	27.06.2013		Zaplavený intravilán, infraštruktúra, poľnohospodárska pôda, priemyselné a obchodné objekty
SKH011FD	Kučmanovský potok	Torysa			16.05.2014	21.05.2014	Náhly vzostup hladiny tokoch po zrážkach. Vytváranie zátaras v odtoku. Nedostatočná kapacita ochrany. Zaplavenie územia z toku aj z povrchového odtoku	
SKH008FD	Malá Svinka	Lažany	20.07.1998	31.08.1998	20.07.1998	08.08.1998	Blesková povodeň. Zaplavenie územia aj z povrchového odtoku	zaplavených cca 6 domov so záhradami; pri hospodárskom dvore podomletý a spadnutý most; koryto zanesené, svahy narušené
SKH008FD	Malá Svinka	Lažany	21.06.2005	29.06.2005	10.06.2005	21.06.2005	Prekročenie kapacity protipovodňovej ochrany	
SKH008FD	Malá Svinka	Lažany	19.08.2005	30.08.2005	16.08.2005	19.08.2005	Prekročenie kapacity protipovodňovej ochrany	
SKH011FD	Sekčov	Tulčák	18.06.2015	01.07.2015	16.06.2015	18.06.2015	Blesková povodeň	V dôsledku vzostupu vodných hladín došlo k zaplaveniu miestnych komunikácií, pivníc rodinných domov a príslušených budov, v

Kód GO	Vodný tok/ úsek	Obec	Vyhlásenie II. SPA	Odvolanie II. SPA	Vyhlásenie III. SPA	Odvolanie III. SPA	Stručný opis povodne	Stručný popis následkov
								niektorých častiach aj k poškodeniu brehov vodných tokov.
SKH025FD	Sekčov	Prešov			28.07.2004	04.08.2004	Náhly vzostup hladín tokov. Blokovanie odtoku v toku. Zaplavenie územia z toku aj z povrchového odtoku	zaplavená infraštruktúra
SKH026FD	Sekčov	Fintice			28.07.2004	04.08.2004	Náhly vzostup hladín tokov. Blokovanie odtoku v toku. Zaplavenie územia z toku aj z povrchového odtoku	zaplavená infraštruktúra
SKH026FD	Sekčov	Fulianka			28.07.2004	03.08.2004	Prekročenie kapacity protipovodňovej ochrany	
SKH026FD	Sekčov	Fulianka	21.06.2005	29.06.2005	10.06.2005	21.06.2005	Prekročenie kapacity protipovodňovej ochrany	
SKH026FD	Sekčov	Fulianka	19.08.2005	30.08.2005	16.08.2005	19.08.2005	Prekročenie kapacity protipovodňovej ochrany	
SKH026FD	Sekčov	Fulianka			04.06.2006	26.06.2006	Prekročenie kapacity protipovodňovej ochrany	
SKH026FD	Sekčov	Fulianka	23.07.2008	05.09.2008	23.07.2008	28.07.2008	Blesková povodeň	
SKH026FD	Sekčov	Tulčík			28.07.2004	03.08.2004	Prekročenie kapacity protipovodňovej ochrany	
SKH026FD	Sekčov	Tulčík	21.06.2005	29.06.2005	10.06.2005	21.06.2005	Prekročenie kapacity protipovodňovej ochrany	
SKH026FD	Sekčov	Tulčík	19.08.2005	30.08.2005	16.08.2005	19.08.2005	Prekročenie kapacity protipovodňovej ochrany	
SKH026FD	Sekčov	Tulčík			04.06.2006	26.06.2006	Prekročenie kapacity protipovodňovej ochrany	
SKH026FD	Sekčov	Tulčík	23.07.2008	05.09.2008	23.07.2008	28.07.2008	Blesková povodeň	
SKH026FD	Sekčov	Kapušany			28.07.2004	03.08.2004	Náhly vzostup hladín tokov. Blokovanie odtoku v toku. Zaplavenie územia z toku aj z povrchového odtoku	

Kód GO	Vodný tok/ úsek	Obec	Vyhlásenie II. SPA	Odvolaie II. SPA	Vyhlásenie III. SPA	Odvolaie III. SPA	Stručný opis povodne	Stručný popis následkov
SKH026FD	Sekčov	Kapušany	21.06.2005	29.06.2005	10.06.2005	21.06.2005	Prekročenie kapacity protipovodňovej ochrany	
SKH026FD	Sekčov	Kapušany	19.08.2005	09.09.2005	16.08.2005	19.08.2005	Náhly vzostup hladiny v tokoch po zrážkach. Bahenno-materiálová záplava. Zaplavenie územia z toku aj z povrchového odtoku	
SKH026FD	Sekčov	Kapušany			23.03.2006	31.03.2006	Náhly vzostup hladiny v tokoch po zrážkach. Bahenno-materiálová záplava. Zaplavenie územia z toku aj z povrchového odtoku	zaplavené domy a objekty
SKH026FD	Sekčov	Kapušany			04.06.2006	26.06.2006	Náhly vzostup hladiny v tokoch po zrážkach. Bahenno-materiálová záplava. Zaplavenie územia z toku aj z povrchového odtoku	
SKH026FD	Sekčov	Kapušany	23.07.2008	05.09.2008	23.07.2008	28.07.2008	Náhly vzostup hladiny v tokoch po zrážkach. Bahenno-materiálová záplava. Zaplavenie územia z toku aj z povrchového odtoku	
SKH026FD	Sekčov	Kapušany	11.06.2010	09.07.2010	02.06.2010	11.06.2010	Náhly vzostup hladiny v tokoch po zrážkach. Bahenno-materiálová záplava. Zaplavenie územia z toku aj z povrchového odtoku	
SKH025FD	Sekčov	Prešov			02.02.2011	11.07.2011		
SKH026FD	Sekčov	Fintice			02.02.2011	11.07.2011		
SKH025FD	Šebastovka	Prešov			04.06.2010	08.06.2010	Vzostup hladiny tokov po zrážkach. Zaplavenie	Zaplavený intravilán, infraštruktúra,

Kód GO	Vodný tok/ úsek	Obec	Vyhlásenie II. SPA	Odvolanie II. SPA	Vyhlásenie III. SPA	Odvolanie III. SPA	Stručný opis povodne	Stručný popis následkov
							vplyvom vodných tokov, povrchového odtoku aj podzemnej vody	poľnohospodárska pôda, priemyselné a obchodné objekty; Zasiahnuté zdroje znečistenia
SKH025FD	Šebastovka	Lubotice			28.07.2004	03.08.2004	Náhly vzostup hladín tokov. Blokovanie odtoku v toku. Zaplavenie územia z toku aj z povrchového odtoku	
SKH025FD	Šebastovka	Lubotice	21.06.2005	29.06.2005	10.06.2005	21.06.2005	Náhly vzostup hladiny tokoch po zrážkach. Vytváranie zátaras v odtoku. Nedostatočná kapacita ochrany. Zaplavenie územia z toku aj z povrchového odtoku	
SKH025FD	Šebastovka	Lubotice	19.08.2005	30.08.2005	16.08.2005	19.08.2005	Náhly vzostup hladiny v tokoch po zrážkach. Bahenno-materiálová záplava. Zaplavenie územia z toku aj z povrchového odtoku	
SKH025FD	Šebastovka	Lubotice	23.07.2008	18.08.2008	23.07.2008	26.07.2008	Náhly vzostup hladiny tokov po zrážkach. Zaplavenie územia z toku aj z povrchového odtoku	
SKH025FD	Šebastovka	Lubotice	11.06.2010	09.07.2010	02.06.2010	11.06.2010	Vzostup hladiny tokov po zrážkach. Zaplavenie vplyvom vodných tokov, povrchového odtoku aj podzemnej vody	
SKH025FD	Šebastovka	Lubotice	16.05.2014	17.07.2014	16.05.2014	16.05.2014	Náhly vzostup hladiny tokov po zrážkach. Zaplavenie územia z toku aj z povrchového odtoku	

Kód GO	Vodný tok/ úsek	Obec	Vyhlásenie II. SPA	Odvolanie II. SPA	Vyhlásenie III. SPA	Odvolanie III. SPA	Stručný opis povodne	Stručný popis následkov
SKH011FD	Torysa	Lipany			23.07.2008	31.07.2008	Náhly vzostup hladiny tokoch po zrážkach. Vytváranie zátaras v odtoku. Nedostatočná kapacita ochrany. Zaplavenie územia z toku aj z povrchového odtoku	zaplavená infraštruktúra, poľnohospodárska pôda, priemyselné a obchodné areály
SKH011FD	Torysa	Rožkovany			04.06.2006	08.07.2006	Blesková povodeň a zaliatie územia z toku aj z povrchového odtoku	Zaplavený intravilán, infraštruktúra, poľnohospodárska pôda
SKH011FD	Torysa	Jakubova Voľa			25.07.2001	31.07.2001	Náhly vzostup hladín tokov. Blokovanie odtoku v toku. Zaplavenie územia z toku aj z povrchového odtoku	Zaplavený intravilán, infraštruktúra, poľnohospodárska pôda
SKH011FD	Torysa	Pečovská Nová Ves			10.06.2005	30.06.2005	Náhly vzostup hladiny tokoch po zrážkach. Vytváranie zátaras v odtoku. Nedostatočná kapacita ochrany. Zaplavenie územia z toku aj z povrchového odtoku	Zaplavený intravilán, infraštruktúra, poľnohospodárska pôda, priemyselné a obchodné objekty
SKH011FD	Torysa	Sabinov			25.07.2001	31.07.2001	Náhly vzostup hladín tokov. Blokovanie odtoku v toku. Zaplavenie územia z toku aj z povrchového odtoku	Zaplavený intravilán, infraštruktúra, poľnohospodárska pôda
SKH011FD	Torysa	Šarišské Michaľany			23.07.2008	31.07.2008	Náhly vzostup hladiny tokoch po zrážkach. Vytváranie zátaras v odtoku. Nedostatočná kapacita ochrany. Zaplavenie územia z toku aj z povrchového odtoku	zaplavená infraštruktúra, poľnohospodárska pôda, priemyselné a obchodné areály
SKH011FD	Torysa	Veľký Šariš			28.07.2004	04.08.2004	Náhly vzostup hladín tokov. Blokovanie odtoku	zaplavená infraštruktúra

Kód GO	Vodný tok/ úsek	Obec	Vyhlásenie II. SPA	Odvolanie II. SPA	Vyhlásenie III. SPA	Odvolanie III. SPA	Stručný opis povodne	Stručný popis následkov
							v toku. Zaplavenie územia z toku aj z povrchového odtoku	
SKH025FD	Torysa	Prešov			25.07.2001	31.07.2001	Blokovanie odtoku v toku. Zaplavenie územia z toku aj z povrchového odtoku	Zaplavený intravilán, infraštruktúra, poľnohospodárska pôda
SKH011FD	Torysa	Torysa	18.05.2014	06.06.2014	15.05.2014	18.05.2014	Náhly vzostup hladiny tokoch po zrážkach. Vytváranie zátaras v odtoku. Nedostatočná kapacita ochrany. Zaplavenie územia z toku aj z povrchového odtoku	neupravený úsek; zmena prúdnice toku, narušenie stability brehov
SKH011FD	Torysa	Torysa	02.06.2010	17.06.2010	01.06.2010	02.06.2010	Náhly vzostup hladiny tokoch po zrážkach. Vytváranie zátaras v odtoku. Nedostatočná kapacita ochrany. Zaplavenie územia z toku aj z povrchového odtoku	odplavené brehy - intravilán
SKH011FD	Torysa	Torysa			04.06.2006	08.07.2006	Blesková povodeň a zaliatie územia z toku aj z povrchového odtoku	Poškodenie koryta toku, sanácia vzniknutého poškodenia
SKH011FD	Torysa	Torysa			10.06.2005	30.06.2005	Náhly vzostup hladiny tokoch po zrážkach. Vytváranie zátaras v odtoku. Nedostatočná kapacita ochrany. Zaplavenie územia z toku aj z povrchového odtoku	
SKH011FD	Torysa	Torysa			28.07.2004	03.08.2004	Náhly vzostup hladín tokov. Blokovanie odtoku v toku. Zaplavenie územia z toku aj z povrchového odtoku	

Kód GO	Vodný tok/ úsek	Obec	Vyhlásenie II. SPA	Odvolyanie II. SPA	Vyhlásenie III. SPA	Odvolyanie III. SPA	Stručný opis povodne	Stručný popis následkov
SKH011FD	Torysa	Torysa			25.07.2001	31.07.2001	Náhly vzostup hladín tokov. Blokovanie odtoku v toku. Zaplavenie územia z toku aj z povrchového odtoku	Na hornom úseku Torysy a jej prítokoch došlo v neupravených úsekoch k vybreženiu vôd, porušeniu brehových opevnení k zaneseniu vývarov a prietochných profilov, vytváraniu zátaras na mostných objektoch, zaplaveniu domov a objektov v k.ú. Torysa
SKH011FD	Torysa	Torysa			06.04.2000	14.04.2000	Náhly vzostup hladiny tokoch po zrážkach. Vytváranie zátaras v odtoku. Nedostatočná kapacita ochrany. Zaplavenie územia z toku aj z povrchového odtoku	došlo k vybreženiu vody, k vytvoreniu nánosov, zátaras a poškodeniu brehov a opevnení.
SKH011FD	Torysa	Torysa	14.07.1999	16.07.1999	09.07.1999	14.07.1999	Náhly vzostup hladiny tokoch po zrážkach. Vytváranie zátaras v odtoku. Nedostatočná kapacita ochrany. Zaplavenie územia z toku aj z povrchového odtoku	
SKH011FD	Torysa	Lipany			02.02.2011	11.07.2011		
SKH011FD	Torysa	Lipany			15.05.2014	19.05.2014	Náhly vzostup hladiny tokoch po zrážkach. Vytváranie zátaras v odtoku. Nedostatočná kapacita ochrany. Zaplavenie územia z toku aj z povrchového odtoku	
SKH011FD	Torysa	Rožkovany			02.02.2011	11.07.2011		
SKH011FD	Torysa	Rožkovany			16.05.2014	19.05.2014	Náhly vzostup hladiny tokoch po zrážkach.	

Kód GO	Vodný tok/ úsek	Obec	Vyhlásenie II. SPA	Odvolyanie II. SPA	Vyhlásenie III. SPA	Odvolyanie III. SPA	Stručný opis povodne	Stručný popis následkov
							Vytváranie zátaras v odtoku. Nedostatočná kapacita ochrany. Zaplavenie územia z toku aj z povrchového odtoku	
SKH011FD	Torysa	Jakubova Voľa			02.02.2011	11.07.2011		
SKH011FD	Torysa	Jakubova Voľa			15.05.2014	20.05.2014	Náhly vzostup hladiny tokoch po zrážkach. Vytváranie zátaras v odtoku. Nedostatočná kapacita ochrany. Zaplavenie územia z toku aj z povrchového odtoku	
SKH011FD	Torysa	Pečovská Nová Ves			02.02.2011	11.07.2011		
SKH011FD	Torysa	Sabinov			02.02.2011	11.07.2011		
SKH011FD	Torysa	Sabinov			15.05.2014	27.05.2014	Náhly vzostup hladiny tokoch po zrážkach. Vytváranie zátaras v odtoku. Nedostatočná kapacita ochrany. Zaplavenie územia z toku aj z povrchového odtoku	
SKH011FD	Torysa	Šarišské Michaľany			02.02.2011	11.07.2011		
SKH011FD	Torysa	Veľký Šariš			02.02.2011	11.07.2011		
SKH011FD	Torysa	Veľký Šariš			15.05.2014	29.05.2014	Náhly vzostup hladiny tokoch po zrážkach. Vytváranie zátaras v odtoku. Nedostatočná kapacita ochrany. Zaplavenie územia z toku aj z povrchového odtoku	
SKH025FD	Torysa	Prešov			02.02.2011	11.07.2011		

Kód GO	Vodný tok/ úsek	Obec	Vyhlásenie II. SPA	Odvolaie II. SPA	Vyhlásenie III. SPA	Odvolaie III. SPA	Stručný opis povodne	Stručný popis následkov
SKH025FD	Torysa	Prešov			16.05.2014	16.05.2014	Náhly vzostup hladiny tokoch po zrážkach. Vytváranie zátaras v odtoku. Nedostatočná kapacita ochrany. Zaplavenie územia z toku aj z povrchového odtoku	
	vnútorné vody Ternianky	Záhradné	30.08.2017	31.08.2017	27.08.2017	30.08.2017	Povodeň po povrchu mimo toku	
SKH012FD	Hrabovec	Raslavice	17.06.2015	08.07.2015	15.06.2015	17.06.2015	Blesková povodeň	Došlo k zaplaveniu miestnych komunikácií, pivníc rodinných domov a príľahých budov, v niektorých častiach aj k poškodeniu brehov vodných tokov.
SKH012FD	Hrabovec	Raslavice			28.07.2004	03.08.2004	Prekročenie kapacity protipovodňovej ochrany	
SKH012FD	Hrabovec	Raslavice			04.06.2006	09.06.2006	Prekročenie kapacity protipovodňovej ochrany	
SKH012FD	Hrabovec	Raslavice	28.07.2008	28.08.2008	23.07.2008	28.07.2008	Prekročenie kapacity protipovodňovej ochrany	
SKH012FD	Hrabovec	Raslavice	29.06.2009	10.07.2009	28.06.2009	29.06.2009	Blesková povodeň	
SKH012FD	Hrabovec	Raslavice	20.02.2012	22.02.2012	17.02.2012	20.02.2012	Povodeň s topením snehu s blokovaním odtoku	
SKH012FD	Sekčov	Raslavice	17.06.2015	08.07.2015	15.06.2015	17.06.2015	Blesková povodeň	Došlo k zaplaveniu miestnych komunikácií, pivníc rodinných domov a príľahých budov, v niektorých častiach aj k poškodeniu brehov vodných tokov.
SKH012FD	Sekčov	Raslavice			28.07.2004	03.08.2004	Prekročenie kapacity protipovodňovej ochrany	

Kód GO	Vodný tok/ úsek	Obec	Vyhlásenie II. SPA	Odvolanie II. SPA	Vyhlásenie III. SPA	Odvolanie III. SPA	Stručný opis povodne	Stručný popis následkov
SKH012FD	Sekčov	Raslavice			04.06.2006	09.06.2006	Prekročenie kapacity protipovodňovej ochrany	
SKH012FD	Sekčov	Raslavice	28.07.2008	28.08.2008	23.07.2008	28.07.2008	Prekročenie kapacity protipovodňovej ochrany	
SKH012FD	Sekčov	Raslavice	29.06.2009	10.07.2009	28.06.2009	29.06.2009	Blesková povodeň	
SKH012FD	Sekčov	Raslavice	20.02.2012	22.02.2012	17.02.2012	20.02.2012	Povodeň s topením snehu s blokovaním odtoku	
SKH013FD	Osikovský potok	Osikov	11.06.2010	29.10.2010	01.06.2010	11.06.2010	Blesková povodeň	
SKH013FD	Osikovský potok	Osikov	16.06.2015	07.07.2015	15.06.2015	16.06.2015	Blesková povodeň	
SKH013FD	Osikovský potok	Osikov	28.07.2008	28.08.2008	23.07.2008	28.07.2008	Blesková povodeň	
SKH013FD	Osikovský potok	Osikov	29.06.2009	10.07.2009	28.06.2009	29.06.2009	Blesková povodeň	
SKH014FD	bezmenný prítok Šarišského potoka (správcovský názov - Malošarišský potok)	Malý Šariš	17.06.2015	10.07.2015	15.06.2015	17.06.2015	Blesková povodeň	zaplavenie pivníc RD, komunikácie, poškodenie brehov vodných tokov ; zaplavenie studní
SKH014FD	bezmenný prítok Šarišského potoka (správcovský názov - Malošarišský potok)	Malý Šariš	13.05.2017	09.06.2017	12.05.2017	13.05.2017	Blesková povodeň	
SKH014FD	bezmenný prítok Šarišského potoka (správcovský	Malý Šariš	21.06.2005	29.06.2005	10.06.2005	21.06.2005	Prekročenie kapacity protipovodňovej ochrany	

Kód GO	Vodný tok/ úsek	Obec	Vyhlásenie II. SPA	Odvolyanie II. SPA	Vyhlásenie III. SPA	Odvolyanie III. SPA	Stručný opis povodne	Stručný popis následkov
	názov - Malošarišský potok)							
SKH014FD	bezmenný prítok Šarišského potoka (správcovský názov - Malošarišský potok)	Malý Šariš	19.08.2005	30.08.2005	16.08.2005	19.08.2005	Prekročenie kapacity protipovodňovej ochrany	
SKH014FD	bezmenný prítok Šarišského potoka (správcovský názov - Malošarišský potok)	Malý Šariš	23.07.2008	05.09.2008	23.07.2008	28.07.2008	Blesková povodeň	
SKH014FD	Šarišský potok	Malý Šariš	17.06.2015	10.07.2015	15.06.2015	17.06.2015	Blesková povodeň	zaplavenie pivníc RD, komunikácie, poškodenie brehov vodných tokov ; zaplavenie studní
SKH014FD	Šarišský potok	Malý Šariš	13.05.2017	09.06.2017	12.05.2017	13.05.2017	Blesková povodeň	
SKH014FD	Šarišský potok	Malý Šariš	21.06.2005	29.06.2005	10.06.2005	21.06.2005	Prekročenie kapacity protipovodňovej ochrany	
SKH014FD	Šarišský potok	Malý Šariš	19.08.2005	30.08.2005	16.08.2005	19.08.2005	Prekročenie kapacity protipovodňovej ochrany	
SKH014FD	Šarišský potok	Malý Šariš	23.07.2008	05.09.2008	23.07.2008	28.07.2008	Blesková povodeň	
SKH015FD	Drienický potok	Drienica	19.08.2005	30.08.2005	16.08.2005	19.08.2005	Prekročenie kapacity protipovodňovej ochrany	
SKH015FD	Drienický potok	Drienica			04.06.2006	13.06.2006	Prekročenie kapacity protipovodňovej ochrany	

Kód GO	Vodný tok/ úsek	Obec	Vyhlásenie II. SPA	Odvolanie II. SPA	Vyhlásenie III. SPA	Odvolanie III. SPA	Stručný opis povodne	Stručný popis následkov
	vnútorné vody Šidlovského potoka	Prešov	07.05.2015	18.05.2015	06.05.2015	07.05.2015	Povodeň po povrchu mimo toku	Vplyvom prívalových dažďov došlo v k.ú. Prešova k zaplaveniu domov a miestnych komunikácií vnútornými vodami. Naplaveniny a voda s bahnom upchali kanalizačné otvory a znemožnili plynulý odtok zrážkovej vody.
SKH019FD	Olšava	Olšovany			27.02.2010	01.03.2010	Povodeň z topiaceho sa snehu. Zaliatie územia z vodného toku aj z povrchového odtoku	zaplavená infraštruktúra
SKH019FD	Olšava	Vyšný Čaj			27.02.2010	01.03.2010	Tekuté zrážky a topenie snehu. Záplava z vodného toku, povrchového odtoku aj podzemnej vody.	
SKH019FD	Olšava	Blažice			27.02.2010	01.03.2010	Povodeň z topiaceho sa snehu. Zaliatie územia z vodného toku aj z povrchového odtoku	zaplavená infraštruktúra
SKH019FD	Olšava	Nižný Čaj			27.02.2010	01.03.2010	Povodeň z topiaceho sa snehu. Zaliatie územia z vodného toku aj z povrchového odtoku	zaplavená infraštruktúra
SKH019FD	Olšava	Bohdanovce			27.02.2010	01.03.2010	Povodeň z topiaceho sa snehu. Zaliatie územia z vodného toku aj z povrchového odtoku	zaplavená infraštruktúra
SKH019FD	Olšava	Olšovany			27.05.2014	29.05.2014	Náhly vzostup hladiny v tokoch po zrážkach. Nedostatočná kapacita ochrany. Zaplavenie územia z toku aj z povrchového odtoku	Zaplavený intravilán, infraštruktúra, poľnohospodárska pôda, priemyselné a obchodné objekty; Zasiahnuté zdroje znečistenia

Kód GO	Vodný tok/ úsek	Obec	Vyhlásenie II. SPA	Odvolanie II. SPA	Vyhlásenie III. SPA	Odvolanie III. SPA	Stručný opis povodne	Stručný popis následkov
SKH019FD	Olšava	Vyšný Čaj			16.05.2010	20.05.2010	Vzostup hladiny tokov po zrážkach. Zaplavenie vplyvom vodných tokov, povrchového odtoku aj podzemnej vody	Zaplavený intravilán, infraštruktúra, poľnohospodárska pôda, priemyselné a obchodné objekty; Zasiahnuté zdroje znečistenia
SKH019FD	Olšava	Vyšný Čaj			01.06.2010	11.06.2010	Vzostup hladiny tokov po zrážkach. Zaplavenie vplyvom vodných tokov, povrchového odtoku aj podzemnej vody	Zaplavený intravilán, infraštruktúra, poľnohospodárska pôda, priemyselné a obchodné objekty; Zasiahnuté zdroje znečistenia
SKH019FD	Olšava	Blažice			16.05.2010	18.05.2010	Náhly vzostup hladiny v tokoch po zrážkach. Nedostatočná kapacita ochrany. Zaplavenie územia z toku aj z povrchového odtoku	Zaplavený intravilán, infraštruktúra, poľnohospodárska pôda, priemyselné a obchodné objekty; Zasiahnuté zdroje znečistenia
SKH019FD	Olšava	Nižný Čaj			16.05.2010	20.05.2010	Náhly vzostup hladiny v tokoch po zrážkach. Nedostatočná kapacita ochrany. Zaplavenie územia z toku aj z povrchového odtoku	Zaplavený intravilán, infraštruktúra, poľnohospodárska pôda, priemyselné a obchodné objekty; Zasiahnuté zdroje znečistenia
SKH019FD	Olšava	Nižný Čaj			01.06.2010	09.06.2010	Náhly vzostup hladiny v tokoch po zrážkach. Bahenno-materiálová záplava. Zaplavenie územia z toku aj z povrchového odtoku	Zaplavený intravilán, infraštruktúra, poľnohospodárska pôda, priemyselné a obchodné objekty; Zasiahnuté zdroje znečistenia
SKH019FD	Olšava	Bohdanovce			16.05.2010	21.05.2010	Náhly vzostup hladiny v tokoch po zrážkach. Nedostatočná kapacita ochrany. Zaplavenie územia z toku aj z povrchového odtoku	Zaplavený intravilán, infraštruktúra, poľnohospodárska pôda, priemyselné a obchodné objekty; Zasiahnuté zdroje znečistenia

Kód GO	Vodný tok/ úsek	Obec	Vyhlásenie II. SPA	Odvolyanie II. SPA	Vyhlásenie III. SPA	Odvolyanie III. SPA	Stručný opis povodne	Stručný popis následkov
SKH019FD	Olšava	Bohdanovce			01.06.2010	09.06.2010	Náhly vzostup hladiny v tokoch po zrážkach. Bahenno-materiálová záplava. Zaplavenie územia z toku aj z povrchového odtoku	Zaplavený intravilán, infraštruktúra, poľnohospodárska pôda, priemyselné a obchodné objekty; Zasiiahnuté zdroje znečistenia
SKH019FD	Olšava	Vyšný Čaj			07.11.2016	07.11.2016		
SKH019FD	Olšava	Blažice			04.04.2013	04.04.2013		
SKH019FD	Olšava	Nižný Čaj			04.04.2013	04.04.2013		
SKH019FD	Olšava	Nižný Čaj			07.11.2016	07.11.2016		
SKH019FD	Olšava	Olšovany			04.04.2013	04.04.2013		
SKH019FD	Olšava	Olšovany			27.05.2014	29.05.2014	Náhly vzostup hladiny tokoch po zrážkach. Vytváranie zátaras v odtoku. Nedostatočná kapacita ochrany. Zaplavenie územia z toku aj z povrchového odtoku	Zaplavený intravilán, infraštruktúra, poľnohospodárska pôda, priemyselné a obchodné objekty; Zasiiahnuté zdroje znečistenia
SKH019FD	Olšava	Olšovany			07.11.2016	07.11.2016		
SKH019FD	Olšava	Vyšný Čaj			04.04.2013	04.04.2013		
SKH019FD	Olšava	Blažice			07.11.2016	07.11.2016		
SKH019FD	Olšava	Bohdanovce			07.11.2016	07.11.2016		
SKH019FD	Olšava	Bohdanovce			04.04.2013	04.04.2013		
SKH019FD	Trstianka	Trst'any			16.05.2010	20.05.2010	Náhly vzostup hladiny v tokoch po zrážkach. Bahenno-materiálová záplava. Zaplavenie územia z toku aj z povrchového odtoku	Zaplavený intravilán, infraštruktúra, poľnohospodárska pôda, priemyselné a obchodné objekty; Zasiiahnuté zdroje znečistenia
SKH019FD	Trstianka	Ďurďošik			01.06.2010	10.06.2010	Náhly vzostup hladiny v tokoch po zrážkach. Bahenno-materiálová záplava. Zaplavenie územia z toku aj z povrchového odtoku	Zaplavený intravilán, infraštruktúra, poľnohospodárska pôda, priemyselné a obchodné objekty; Zasiiahnuté zdroje znečistenia
SKH019FD	Trstianka	Ďurďošik			07.11.2016	07.11.2016		

Kód GO	Vodný tok/ úsek	Obec	Vyhlásenie II. SPA	Odvolanie II. SPA	Vyhlásenie III. SPA	Odvolanie III. SPA	Stručný opis povodne	Stručný popis následkov
SKH019FD	Trstianka	Trst'any			07.11.2016	07.11.2016		
SKH020FD	Hornád	Spišský Štiavnik			01.06.2010	08.06.2010	Náhly vzostup hladiny v tokoch po zrážkach. Nedostatočná kapacita ochrany. Zaplavenie územia z toku aj z povrchového odtoku	Zaplavený intravilán, infraštruktúra, poľnohospodárska pôda, priemyselné a obchodné objekty; Zasiahnuté zdroje znečistenia
SKH020FD	Hornád	Betlanovce			16.05.2014	17.05.2014	Náhly vzostup hladiny v tokoch po zrážkach. Nedostatočná kapacita ochrany. Zaplavenie územia z toku aj z povrchového odtoku	Zaplavený intravilán, infraštruktúra, poľnohospodárska pôda, priemyselné a obchodné objekty; Zasiahnuté zdroje znečistenia
SKH020FD	Hornád	Hrabušice			17.05.2010	19.05.2010	Náhly vzostup hladiny v tokoch po zrážkach. Nedostatočná kapacita ochrany. Zaplavenie územia z toku aj z povrchového odtoku	Zaplavený intravilán, infraštruktúra, poľnohospodárska pôda, priemyselné a obchodné objekty; Zasiahnuté zdroje znečistenia
SKH020FD	Hornád	Betlanovce			01.06.2010	07.06.2010	Náhly vzostup hladiny v tokoch po zrážkach. Nedostatočná kapacita ochrany. Zaplavenie územia z toku aj z povrchového odtoku	Zaplavený intravilán, infraštruktúra, poľnohospodárska pôda, priemyselné a obchodné objekty; Zasiahnuté zdroje znečistenia
SKH020FD	Hornád	Hrabušice			01.06.2010	07.06.2010	Náhly vzostup hladiny v tokoch po zrážkach. Nedostatočná kapacita ochrany. Zaplavenie územia z toku aj z povrchového odtoku	Zaplavený intravilán, infraštruktúra, poľnohospodárska pôda, priemyselné a obchodné objekty; Zasiahnuté zdroje znečistenia
SKH020FD	Hornád	Betlanovce			20.07.2011	23.07.2011		
SKH020FD	Hornád	Betlanovce			16.05.2014	17.05.2014	Náhly vzostup hladiny tokoch po zrážkach. Vytváranie zátaras v odtoku. Nedostatočná	Zaplavený intravilán, infraštruktúra, poľnohospodárska pôda, priemyselné a obchodné

Kód GO	Vodný tok/ úsek	Obec	Vyhlásenie II. SPA	Odvolanie II. SPA	Vyhlásenie III. SPA	Odvolanie III. SPA	Stručný opis povodne	Stručný popis následkov
							kapacita ochrany. Zaplavenie územia z toku aj z povrchového odtoku	objekty; Zasiahnuté zdroje znečistenia
SKH021FD	Hornád	Vikartovce			01.06.2010	04.06.2010	Náhly vzostup hladiny v tokoch po zrážkach. Nedostatočná kapacita ochrany. Zaplavenie územia z toku aj z povrchového odtoku	Zaplavený intravilán, infraštruktúra, poľnohospodárska pôda, priemyselné a obchodné objekty; Zasiahnuté zdroje znečistenia
SKH021FD	Hornád	Vikartovce			25.08.2011	26.08.2011		
	vnútorné vody	Veľký Šariš			23.07.2017	24.07.2017	Povodeň po povrchu mimo toku	Vplyvom privalových dažd'ov došlo v k.ú. Veľký Šariš k zaplaveniu domov a miestnych komunikácií vnútornými vodami. Naplaveniny a voda s bahnom upchali kanalizačné otvory a znemožnili plynulý odtok zrážkovej vody.
	vnútorné vody	Veľký Šariš	06.05.2015	08.05.2015	06.05.2015	06.05.2015	Povodeň po povrchu mimo toku	

Kód GO – kód geografickej oblasti

SPA – stupeň povodňovej aktivity

PRÍLOHA V. SÚHRN VŠETKÝCH NAVRHOVANÝCH PREVENTÍVNYCH OPATRENÍ K JEDNOTLIVÝM GEOGRAFICKÝM OBLASTIAM, V KTORÝCH BOLA V RÁMCI PREDBEŽNÉHO HODNOTENIA POVODŇOVÉHO RIZIKA IDENTIFIKOVANÁ EXISTENCIA VÝZNAMNÉHO POVODŇOVÉHO RIZIKA ALEBO JEHO PRAVDEPODOBNÝ VÝSKYT

Kód geograf. oblastí	Číslo alternatívy	Lokalita					Preventívne a zmierňujúce opatrenia § 4 bod. 2 zákona č. 7/2010 Z. z.												Vyhodnotenie efektívnosti alternatívy	Číslo mapového listu/prehľadnej mapy									
		Kraj	Okres	Obec	Vodný tok	Vodný tok ID	a)		b)			c)			d)			e)											
							Preventívne opatrenia	Kód opatrenia (Katalóg EÚ)	Preventívne opatrenia	Kód opatrenia (Katalóg EÚ)	Zmierňujúce opatrenia	Preventívne opatrenia	Kód opatrenia (Katalóg EÚ)	Zmierňujúce opatrenia	Preventívne opatrenia	Kód opatrenia (Katalóg EÚ)	Zmierňujúce opatrenia	Preventívne opatrenia			Kód opatrenia (Katalóg EÚ)	Zmierňujúce opatrenia							
SKH001FD	1	Prešovský	Sabinov	Olejníkov, Lutina	N/A	N/A	M311 M312 M313	M31													neefektívna	27-42, 27-44							
	2	Prešovský	Sabinov	Olejníkov	Lutinka	4-32-04-887	M311 M312 M313	M31	B05	M322	P1 - P6										efektívna	27-42, 27-44							
				Lutina	Lutinka	4-32-04-887										L05	M351	U1-U23				27-44							
SKH002FD	1	Prešovský, Košický	Levoča, Gelnica, Spišská Nová Ves	Chrast' nad Hornádom, Kluknava, Kolinovce, Krompachy, Markušovce, Matejovce nad Hornádom, Olnava, Richnava, Smižany, Spišská Nová Ves, Spišské Vlasy, Vítkovce, Letanovce, Levoča	N/A	N/A	M311 M312 M313	M31													neefektívna	37-12, 37-21, 27-34							
	2	Košický	Spišská Nová Ves	Chrast' nad Hornádom	Hornád	4-32-01,03,05-1	M311 M312 M313	M31										L05	M351	U1-U23		37-21							
	Gelnica		Kluknava	Hornád	4-32-01,03,05-1								L08	M333	H1-H9				L05	M351	U1-U23		37-21						
	Spišská Nová Ves		Kolinovce	Hornád	4-32-01,03,05-1									L05 L08	M333 M351	H1-H9 U1-U23									37-21				
			Krompachy	Hornád	4-32-01,03,05-1									L13	M333	H1-H9				B18 L04	M351	U1-U23		37-21					
			Markušovce	Levočský potok	4-32-01-3011									L02	M332	U1-U23				L04	M351	U1-U23		37-12					
			Matejovce nad Hornádom	Hornád	4-32-01,03,05-1															L05	M351	U1-U23		37-12, 37-21					
			Olnava	Hornád	4-32-01,03,05-1															B18	M351			37-21					
	Gelnica		Richnava	Hornád	4-32-01,03,05-1																			efektívna	37-21				
	Spišská Nová Ves		Smižany	Brusník	4-32-01-3125																					37-12			
				Hornád	4-32-01,03,05-1																					37-12			
			Spišská Nová Ves	Hornád	4-32-01,03,05-1																	L09	M333	H1-H9		L04	M351	U1-U23	37-12
			Spišské Vlasy	Hornád	4-32-01,03,05-1																						37-21		
				Branisko	4-32-01-2772																						37-21		
			Vítkovce	Hornád	4-32-01,03,05-1																						37-21		
			Markušovce	Levočský potok	4-32-01-3011																						37-12		
			Letanovce	Brusník	4-32-01-3125																						37-12		
			Levoča	Levočský potok	4-32-01-3011																						27-34, 37-12		

Kód geograf. oblasti	Číslo alternatívy	Lokalita					Preventívne a zmierňujúce opatrenia § 4 bod. 2 zákona č. 7/2010 Z. z.												Vyhodnotenie efektívnosti alternatívy	Číslo mapového listu/prehľadnej mapy			
		Kraj	Okres	Obec	Vodný tok	Vodný tok ID	a)		b)			c)			d)			e)					
							Preventívne opatrenia	Kód opatrenia (Katalóg EÚ)	Preventívne opatrenia	Kód opatrenia (Katalóg EÚ)	Zmierňujúce opatrenia	Preventívne opatrenia	Kód opatrenia (Katalóg EÚ)	Zmierňujúce opatrenia	Preventívne opatrenia	Kód opatrenia (Katalóg EÚ)	Zmierňujúce opatrenia	Preventívne opatrenia			Kód opatrenia (Katalóg EÚ)	Zmierňujúce opatrenia	
SKH007FD	1	Košický	Košice-okolie	Nižný Klátov, Košice-Myslava, Baška	N/A	N/A	M311 M312 M313	M31													neefektívna	37-24	
	2	Košický	Košice-okolie	Nižný Klátov	Myslavský potok	4-32-03-1398	M311 M312 M313	M31	B05	M322	P1 - P6	L02	M332	U1-U23							efektívna	37-24	
			Košice II	Košice-Myslava	Kamenný potok	4-32-03-1407			B05	M322	P1 - P6	L02	M332	U1-U23									37-24
					Myslavský potok	4-32-03-1398			B05	M322	P1 - P6	L02	M332	U1-U23									37-24
Košice-okolie	Baška	Myslavský potok	4-32-03-1398						L02	M332	U1-U23											37-24	
SKH008FD	1	Prešovský	Prešov	Lažany	N/A	N/A	M311 M312 M313	M31													neefektívna	27-44	
	2	Prešovský	Prešov	Lažany	Malá Svinka	4-32-03-1651	M311 M312 M313	M31								B18 L06	M351	Údr.1 - Údr.5		efektívna			
SKH009FD	1	Košický	Košice, Košice - okolie	Čaňa, Družstevná pri Hornáde, Kokšov-Bakša, Kostolany nad Hornádom, Košice, Kysak, Malá Lodina, Nižná Myšľa, Obišovce, Sokol, Trebejov, Trstené pri Hornáde, Veľká Lodina, Ždaňa	N/A	N/A	M311 M312 M313	M31													neefektívna	37-22, 37-24, 37-42, 38-31	
	2	Košický	Košice - okolie	Čaňa	Hornád	4-32-01,03,05-1	M311 M312 M313	M31				L08 L09	M333	H1-H9							efektívna	38-31	
				Družstevná pri Hornáde	Hornád	4-32-01,03,05-1			L08 L13	M333	H1-H9			B19	M351			37-24					
				Kokšov-Bakša	Hornád	4-32-01,03,05-1			L09	M333	H1-H9							37-42, 38-31					
				Kostolany nad Hornádom	Hornád	4-32-01,03,05-1			L08 L13	M333	H1-H9							37-24					
			Košice	Košice	Hornád	4-32-01,03,05-1			B16 L08 L09	M331 M333	H1-H9 U1 - U23			L04	M351	U1-U23		37-24, 37-42					
				Kysak	Hornád	4-32-01,03,05-1						L08	M333	H1-H9				37-22 37-24					
			Košice - okolie	Malá Lodina	Hornád	4-32-01,03,05-1					L08	M333	H1-H9					37-22					
				Nižná Myšľa	Hornád	4-32-01,03,05-1					L09	M333	H1-H9					38-31					
				Trstené pri Hornáde	Hornád	4-32-01,03,05-1			B01 B03	M321	L09	M333	H1-H9		L06	M351	Údr.1 - Údr.5	37-42 38-31					
				Veľká Lodina	Hornád	4-32-01,03,05-1					L08	M333	H1-H9					37-22					
				Ždaňa	Hornád	4-32-01,03,05-1					L09	M333	H1-H9		L06	M351	Údr.1 - Údr.5	37-42, 38-31					

Kód geograf. oblasti	Číslo alternatívy	Lokalita					Preventívne a zmierňujúce opatrenia § 4 bod. 2 zákona č. 7/2010 Z. z.												Vyhodnotenie efektívnosti alternatívy	Číslo mapového listu/prehľadnej mapy										
		Kraj	Okres	Obec	Vodný tok	Vodný tok ID	a)		b)			c)			d)			e)												
							Preventívne opatrenia	Kód opatrenia (Katalóg EÚ)	Preventívne opatrenia	Kód opatrenia (Katalóg EÚ)	Zmierňujúce opatrenia	Preventívne opatrenia	Kód opatrenia (Katalóg EÚ)	Zmierňujúce opatrenia	Preventívne opatrenia	Kód opatrenia (Katalóg EÚ)	Zmierňujúce opatrenia	Preventívne opatrenia			Kód opatrenia (Katalóg EÚ)	Zmierňujúce opatrenia								
SKH010FD	1	Košický	Košice - okolie	Beniakovce, Bretejovce, Košická Polianka, Košické Ofšany, Kráľovce, Ploské, Rozhanovce, Sady nad Torysou, Vajkovce, Vyšná Hutka, Nižná Hutka, Drienov, Drienovská Nová Ves, Haniska, Kendice	N/A	N/A	M311 M312 M313	M31														neefektívna	37-22, 37-24, 38-13, 38-31							
	2	Košický	Košice - okolie	Košická Polianka	Torysa	4-32-04-234	M311 M312 M313	M31												L06	M351	Údr.1 - Údr.5	efektívna	38-13						
				Košické Ofšany	Torysa	4-32-04-234			B01 B03	M321		L08	M333	H1-H9				B18	M351							38-13, 37-24				
				Ploské	Torysa	4-32-04-234			B05	M322	P1 - P6	L03	M332	U1-U23														37-24		
				Sady nad Torysou	Torysa	4-32-04-234						L09	M333	H1-H9															38-13, 37-24	
				Vajkovce	Torysa	4-32-04-234						L08	M333	H1-H9										B18	M351				37-24	
				Vyšná Hutka	Torysa	4-32-04-234						L08	M333	H1-H9										B18	M351				38-13, 38-31	
				Beniakovce	Torysa	4-32-04-234						L08	M333	H1-H9															37-24	
				Drienov	Torysa	4-32-04-234						L08	M333	H1-H9																37-22
				Drienovská Nová Ves	Torysa	4-32-04-234						L08	M333	H1-H9																37-22
				Haniska	Torysa	4-32-04-234						L02 L08	M332 M333	H1-H9 U1-U23										L06	M351	Údr.1 - Údr.5			37-22	
Kendice	Torysa	4-32-04-234				L08	M333	H1-H9	B11	M341												37-22								
SKH011FD	1	Prešovský	Prešov, Sabinov	Jakubova Voľa, Lipany, Pečovská Nová Ves, Rožkovany, Sabinov, Šarišské Michaľany, Veľký Šariš, Ľubotice, Torysa	N/A	N/A	M311 M312 M313	M31															neefektívna	27-43, 27-44						
	2	Prešovský	Sabinov	Jakubova Voľa	Torysa	4-32-04-234	M311 M312 M313	M31												L06	M351	Údr.1 - Údr.5	efektívna	27-44						
				Lipany	Torysa	4-32-04-234						L09	M333	H1-H9												27-43				
				Pečovská Nová Ves	Torysa	4-32-04-234						L08	M333	H1-H9														27-44		
				Rožkovany	Torysa	4-32-04-234																L06		M351	Údr.1 - Údr.5			27-43, 27-44		
				Sabinov	Torysa	4-32-04-234						L02	M332	U1-U23								B18		M351				27-44		
				Šarišské Michaľany	Torysa	4-32-04-234						L09 L16	M333 M334	H1-H9								L05		M351	U1-U23				27-44	
			Prešov	Veľký Šariš	Torysa	4-32-04-234						L02	M332	U1-U23																27-44
				Sabinov	Torysa	Kučmanovský potok				4-32-04-1089																				27-43
						Torysa			4-32-04-234	B05	M322	P1 - P6							B23 L08	M331 M333	H1-H9									

Kód geograf. oblasti	Číslo alternatívy	Lokalita					Preventívne a zmierňujúce opatrenia § 4 bod. 2 zákona č. 7/2010 Z. z.												Vyhodnotenie efektívnosti alternatívy	Číslo mapového listu/prehľadnej mapy		
		Kraj	Okres	Obec	Vodný tok	Vodný tok ID	a)		b)			c)			d)			e)				
							Preventívne opatrenia	Kód opatrenia (Katalóg EÚ)	Preventívne opatrenia	Kód opatrenia (Katalóg EÚ)	Zmierňujúce opatrenia	Preventívne opatrenia	Kód opatrenia (Katalóg EÚ)	Zmierňujúce opatrenia	Preventívne opatrenia	Kód opatrenia (Katalóg EÚ)	Zmierňujúce opatrenia	Preventívne opatrenia			Kód opatrenia (Katalóg EÚ)	Zmierňujúce opatrenia
SKH020FD	1	Prešovský, Košický	Poprad, Spišská Nová Ves	Betlanovce, Hrabušice, Spišský Štiavnik	N/A	N/A	M311 M312 M313	M31												neefektívna	37-12	
	2	Prešovský, Košický	Poprad, Spišská Nová Ves	Betlanovce, Hrabušice, Spišský Štiavnik	Hornád	4-32-01,03,05-1	M311 M312 M313	M31	B05	M322	P1 - P6									efektívna	37-12	
SKH021FD	1	Prešovský	Poprad	Vikartovce	N/A	N/A	M311 M312 M313	M31												neefektívna	37-11	
	2	Prešovský	Poprad	Vikartovce			M311 M312 M313	M31				L02 L04	M332	U1-U23						efektívna	37-11	
SKH025FD	1	Prešovský	Prešov	Prešov, Lubotice	N/A	N/A	M311 M312 M313	M31												neefektívna	27-44, 37-22	
	2	Prešovský	Prešov	Prešov	Sekčov	4-32-04-426	M311 M312 M313	M31	B05	M322	P1 - P6						L04	M351	U1-U23	efektívna	27-44 37-22	
					Šebastovka	4-32-04-445			B05	M322	P1 - P6										27-44	
					Torysa	4-32-04-234						L02	M332	U1-U23				L04	M351		U1-U23	27-44, 37-22
			Lubotice	Šebastovka	4-32-04-445										L04	M351	U1-U23		27-44, 37-22			
SKH026FD	1	Prešovský	Prešov	Fintice, Kapušany, Fulianka, Tulčík	N/A	N/A	M311 M312 M313	M31												neefektívna	27-44, 28-33	
	2	Prešovský	Prešov	Fintice	Sekčov	4-32-04-426	M311 M312 M313	M31									B18 L04	M351	U1-U23	efektívna	27-44	
				Kapušany	Sekčov	4-32-04-426						L08	M333	H1-H9			B18 L04 L06	M351	U1-U23 Údr.1 - Údr.5		27-44, 28-33	
				Fulianka	Sekčov	4-32-04-426			B05	M322	P1 - P6	L08	M333	H1-H9								27-44, 28-33
			Tulčík	Sekčov	4-32-04-426			B05	M322	P1 - P6	L02	M332	U1-U23							27-44		

Vysvetlivky

Preventívne a zmierňujúce opatrenia § 4 bod. 2 Zákona č. 7/2010 Z. z.:

a) opatrenia, ktoré spomafujú odtok vody z povodia do vodných tokov, zvyšujú retenčnú schopnosť povodia alebo podporujú prirodzenú akumuláciu vody v lokalitách na to vhodných a ktoré chránia územie

pred zaplavením povrchovým odtokom, ktorým je zložka celkového odtoku odtekajúca z povodia po povrchu terénu do vodných tokov alebo iných vodných útvarov, ako sú úpravy v lesoch, úpravy na poľnohospodárskej pôde a úpravy na urbanizovaných územiach,

b) opatrenia, ktoré zmenšujú maximálny prietok povodne, ako je výstavba, údržba, oprava a rekonštrukcia vodných stavieb a poldrov; polder je vodná stavba na ochranu pred povodňami, ktorej súčasťou je územie určené na zaplavenie vodou pre potreby sploštenia povodňovej vlny,

c) opatrenia, ktoré chránia územie pred zaplavením vodou z vodného toku, ako je úprava vodných tokov, výstavba, údržba, oprava a rekonštrukcia ochranných hrádzi alebo protipovodňových línií pozdĺž vodných tokov,

d) opatrenia, ktoré chránia územie pred zaplavením vnútornými vodami, ako je výstavba, údržba, oprava a rekonštrukcia zariadení na prečerpávanie vnútorných vôd,

e) opatrenia, ktoré zabezpečujú prietokovú kapacitu koryta vodného toku, ako je odstraňovanie nánosov z koryta vodného toku a porastov na brehu vodného toku; breh je postranné obmedzenie koryta vodného toku od jeho dna po brehovú čiaru.

Číslo alternatívy:

- 1 - opatrenia navrhované podľa § 4 bod. 2, písm. a) Zákona č. 7/2010 Z. z
 2 - opatrenia navrhované podľa § 4 bod. 2, písm. a), b), c), d), e) Zákona č. 7/2010 Z. z

Vyhodnotenie efektívnosti alternatívy

Určenie či je alternatíva efektívna/neepektívna bolo na základe nasledovných hodnotiacich parametrov:

- pomerový ukazovateľ efektívnosti,
- ročný očakávaný počet obyvateľov dotknutých povodňovým ohrozením pred a po návrhu opatrení,
- rozsah chránených území potenciálne ohrozených znečistením pri povodni s pravdepodobnosťou opakovania raz za 100 rokov, ktoré budú opatreniami ochránené,
- počet významných zdrojov znečistenia potenciálne zaplavených pri povodni s dobou opakovania raz za 100 rokov, ktoré budú opatreniami ochránené,
- počet pamiatok UNESCO dotknutých pri povodni s pravdepodobnosťou opakovania raz za 100 rokov, ktoré budú opatreniami ochránené,
- počet národných kultúrnych pamiatok dotknutých pri povodni s pravdepodobnosťou opakovania raz za 100 rokov, ktoré budú opatreniami ochránené.

V prípade, ak majú opatrenia minimálne na jeden z hodnotiacich ukazovateľov efektívny dopad, bola alternatíva vyhodnotená ako efektívna.

Hodnotiace parametre sú zobrazené v Tab. 6.1 Vyhodnotenie efektívnosti opatrení navrhovaných k jednotlivým geografickým oblastiam.

Vysvetlenie skratiek navrhovaných opatrení**Preventívne opatrenia podľa § 4 bod. 2, písm. a) Zákona č. 7/2010 Z. z**Kódy preventívnych opatrení

M311	Opatrenia na poľnohospodárskych plochách
M312	Opatrenia na lesných pozemkoch
M313	Opatrenia v urbanizovanom území

Kódy preventívnych opatrení - katalóg EU

M31	opatrenia, ktoré spomaľujú odtok vody z povodia do vodných tokov, zvyšujú retenčnú schopnosť povodia alebo podporujú prirodzenú akumuláciu vody v lokalitách na to vhodných a ktoré chránia územie pred zaplavením povrchovým odtokom
-----	---

V prílohe V. je uvádzaný kód hlavnej kategórie opatrení, do ktorých spadajú jednotlivé opatrenia. Jednotlivé navrhované opatrenia a ich kódové označenie pre jednotlivé geografické je uvedený v textovej časti plánu manažmentu povodňového rizika, stať 4.1.2.2.

Preventívne opatrenia podľa § 4 bod. 2, písm. b), c), d), e) Zákona č. 7/2010 Z. zKódy preventívnych opatrení

B01	vodná nádrž - prečistenie navrhované
B02	vodná nádrž - navrhovaná
B03	vodná nádrž - rekonštrukcia navrhovaná
B05	polder - navrhovaný
B06	čerpacia stanica - navrhovaná
B07	čerpacia stanica - rekonštrukcia navrhovaná
B08	stavidlové hradenie - navrhované
B09	stavidlové hradenie - zrušenie navrhované
B10	umelá transformácia povodňovej vlny - navrhovaná
B11	priepust - navrhovaný
B12	priepust - rekonštrukcia navrhovaná
B13	priepust - zrušenie navrhované
B15	hať - navrhovaná
B16	hať - rekonštrukcia navrhovaná
B17	hať - zrušenie navrhované
B18	most - rekonštrukcia navrhovaná
B19	most - zrušenie navrhované
B20	prehrádzka - navrhovaná
B21	prehrádzka - rekonštrukcia navrhovaná
B22	prehrádzka - prečistenie navrhované
B23	stabilizačný objekt na toku - navrhovaný
B24	stabilizačný objekt na toku - rekonštrukcia navrhovaná
B25	stabilizačný objekt na toku - zrušenie navrhované
B28	regulačný objekt - rekonštrukcia navrhovaná
L02	úprava toku - navrhovaná
L03	preložka toku - navrhovaná
L04	úprava toku - rekonštrukcia navrhovaná
L05	stabilizácia koryta - navrhovaná
L06	oprava a údržba brehov a koryta toku - navrhovaná
L08	ochranná hrádza - navrhovaná
L09	ochranná hrádza - rekonštrukcia navrhovaná
L10	ochranná hrádza - zrušenie navrhované
L11	oprava a údržba odvodňovacieho kanála - navrhovaná
L13	nábřežný múrik - navrhovaný
L14	nábřežný múrik - rekonštrukcia navrhovaná
L16	mobilné hradenie - navrhované
L17	revitalizácia vodného toku - navrhované
L19	záchytný kanál - navrhovaný
P02	územie určené na prirodzenú transformáciu povodňovej vlny - navrhované

Kódy preventívnych opatrení - katalóg EU

M321	Priehrady, vodné nádrže
M322	Suché a polosuché nádrže (poldre)
M323	Odlahčovací ramená, obtokové kanály
M324	Vymedzenie územia na transformáciu povodňovej vlny
M331	Spádové objekty v koryte toku
M332	Úpravy vodných tokov
M333	Ochranné hrádze
M334	Mobilná protipovodňová bariéra
M341	Opatrenia, ktoré chránia územie pred zaplavením vnútornými vodami
M351	Údržba, opravy a rekonštrukcie úprav

Zmierňujúce opatrenia podľa § 4 bod. 2, písm. b), c), d), e) Zákona č. 7/2010 Z. zNávrh opatrení pri realizácii vodných nádrží

- VN 1. vhodným výberom variantu obmedzovať negatívne vplyvy vodných nádrží na životné prostredie, na režim podzemných vôd, na zmenu mikroklimy, na zanášanie nádrže, na abráziu, na zosuvy,
 VN 2. pri výstavbe zabezpečiť spriechodnenie bariér pre vodnú biotu, zvoliť podľa možnosti najvhodnejší typ spriechodnenia bariér - náhradný biokoridor obtekajúci vodnú nádrž, prípadne iné vhodné spôsoby spriechodnenia,
 VN 3. pravidelné preverovanie a prioritizácia bilančných potrieb vody s cieľom racionálne využívať jednotlivé priestory objemu nádrže, vrátane jej retenčného priestoru.
 VN 4. prehodnotiť a zabezpečiť minimálne bilančné prietoky pod vodnými dielami, účinnosť rybochodov, a zachovanie dynamiky hladinového režimu s cieľom napodobenia jeho optimálnych prirodzených parametrov v čase pred vykonaním vodohospodárskych úprav
 VN 5. monitorovať výskyt invázných a expanzívnych druhov, v prípade potreby okamžité odstraňovanie, zabrániť rozširovaniu neofytov (invázných a expanzívnych rastlín), v prípade výskytu v zmysle zákona č. 543/2002 Z. z. tieto dôsledne odstraňovať v súčinnosti s vlastníkmi ďalších postihnutých pozemkov.
 VN 6. optimálne rozčlenené litorálne pásmo, tvorba ostrovčekov a diferencovať hĺbku vody v nádrži.

Návrh opatrení pri realizácii poldrov

- P 1. uprednostňovať výstavbu nižších suchých poldrov citlivo zasadených do krajiny
 P 2. zabezpečiť kontinuálny priebeh nivelety vodného toku cez objekt suchého poldra
 P 3. zátopovú plochu poldra je možné vyplniť v prírode cennými prvkami, ktoré znesú zaplavenie (malé vodné plochy, mokrade, tône, vrbové háje a pod.)
 P 4. zátopová plocha sa mimo času povodne môže využiť aj ako prírodné územie využívané na rekreáciu, pikniky a nenáročné športové aktivity
 P 5. mimo povodňových prietokov využívať zátopovú plochu suchých poldrov k iným účelom, napr. ju poľnohospodársky obhospodarovať ako lúky
 P 6. pri výsadbe drevín využiť pôvodné brehovú porasty z geograficky pôvodných druhov, čím sa zabezpečí obnovenie prerušeného biokoridoru

Návrh opatrení pri realizácii úpravy a revitalizácii vodných tokov

- U 1. prednostne vytvoriť zložený profil koryta s prehĺbenou kynetou nepravidelného miskovitého tvaru pre sústredenie malých prietokov, pri voľbe šírky kynety prihliadať na to akú šírku má tok v prirodzených úsekoch. Pokiaľ je to možné neopevňovať svahy kynety a umožniť jej samovoľný rozvoj. Prietokná kapacita kynety vlozenej do veľkého povodňového koryta by spravidla nemala presiahnuť úroveň Q30d a v prípade, že jej vyššia kapacita je nevyhnutná dosahovať ju prednostne zväčšením šírky, nie hĺbky
 ak je to z územného hľadiska možné, brehy koryta upravovať do miernejších a premenlivých sklonov, čím sa umožní tzv. povodňové rozvoľnenie - zväčšenie kapacity koryta rozvoľňovaním do prírode blízkych tvarov
 U 2. vytvárať asymetrické koryto rozšírením iba jedného brehu
 U 3. dostatočnú hĺbku v koryte zabezpečiť čiastočným zavzdutím bez vytvárania migračných prekážok a dlhších monotónnych úsekov (napr. kamenné prahy, sklzy, drevená guľatina , skupiny väčších kameňov, konštrukcie z mŕtvej drevnej hmoty...)
 U 4. pokiaľ je to možné, vytvárať paralelné korytá, resp. paralelné kynety v rámci úpravy toku (najmä u tokov, ktoré majú prirodzený charakter rozvetvovať sa), využívať na odvedenie veľkých vôd aj korytá bývalých mlynských náhonov ich rekonštrukciou
 U 5. znižovať výškovú úroveň beriem s cieľom vytvárania podmienok pre ich častejšie hydrodynamické zaťaženie, čím sa zároveň zníži rozsah suchých jalových beriem
 U 6. zachovať smerovú členitosť toku, podľa možností umožniť vytvorenie sťahovavej kynety
 U 7. zachovať morfológickú členitosť dna koryta (vytváranie tóni spravidla v oblúkoch a ich striedanie s brodovými úsekmi v podobe prahov v dne, prípadne ponechaním štrkových a piesočných lavíc, ostrovčekov alebo ich vytváraním)
 U 8. zabezpečiť členitú brehovú líniu
 U 9. pozdĺžny sklon koryta zvyšovať len minimálne a v nevyhnutných prípadoch
 U 10. úpravu koryta protipovodňovými múrmi riešiť iba v nevyhnutných prípadoch, pričom technické riešenie by malo zodpovedať vyššie uvedeným požiadavkám v bodoch 6, 7, 8. Dôležité je prispôsobiť architektonické poňatie konkrétnym podmienkam na dotknutom úseku toku
 U 11. zaistiť neselektívnu obojsmernú migračnú priestupnosť pre všetky vodné organizmy pri výstavbe priečných objektov (pozdĺžny sklon znižovať prednostne sústavou priechodných sklzov prípadne nižších stupňov)
 U 12. pri úprave koryta striedať zatienené a nezatienené priestory
 U 13. pri úprave toku postupovať proti prúdu, aby vodné organizmy mali možnosť premiestniť do bezpečnejších úsekov
 U 14. na miestach kde je to možné umožniť pri vyšších prietokoch zatápanie okolitých pozemkov
 U 15. brehy stabilizovať pokiaľ je to možné prednostne koreňovým systémom brehovej vegetácie, použitím geotextílií, plôtikov zo živého dreva na vonkajšej strane oblúka rieky. V prípade nutnosti použitia technických riešení uprednostniť pri opevňovaní koryt prírode blízke a pokiaľ možno miestne materiály
 U 16. v čo najväčšej miere zachovať všetky dospelé stromy
 U 17. pri piesočných alebo štrkových laviciach zachovať miesta s ponorenou vegetáciou, udržať alebo vytvoriť plôšky nad 0,1 ha pre hniezdenie vtákov, zachovať brody prevýšené 300 až 500 mm nad teoretickou niveletou, zachovať tône minimálne 300 mm hlboké
 U 18. vyhnúť sa bagrovaniu podloží štrkových vrstiev, aby nedošlo k odvodneniu príľahlých mokradi
 U 19. pri vykonávaní úprav použiť vhodné ročné obdobie
 U 20. vykonávať práce z jedného brehu so zachovaním oblastí, ktoré môžu pôsobiť ako základňa pre rekolonizáciu
 U 21. pri zásahu do brehových porastov kvôli zaisteniu prístupu k toku tieto zmladzovať v súlade s prirodzenou druhovou skladbou a krajinou
 U 22. potrebné mechanizmy priviesť k toku cez územie s nižšou ekologickou hodnotou
 U 23.

Návrh opatrení pri realizácii ochranných hrádzí

- H 1. pokiaľ je to možné, objekty navrhnuť bez tesniacich stien, aby sa zabezpečila kontinuita prúdenia podzemných vôd v súvislosti so zabezpečením interakcie podzemných vôd medzi korytom toku a HPV v území za hrádzou
 H 2. ochranné hrádzce navrhnuť prednostne len na prejazd vozidiel správcu toku bez spevnenia koruny asfaltom a pod.
 H 3. v prípade možných stretov so záujmami ochrany prírody a krajiny sú odporúčané konzultácie s odborníkmi k eliminácii možných stretov už vo fáze konceptu riešenia
 H 4. v prípade výskytu chránených druhov je nutné riešiť prípadný transfer, vytváranie náhradných biotopov, náhradné výsadby drevín, či iné kompenzačné opatrenia
 H 5. podporovať výsadbu solitérov drevín na bermách ohradzovaných vodných tokov so šírkou nad 10,0 m
 H 6. ak je to možné uprednostňovať výstavbu odsunutých, prípadne obvodových hrádzí
 H 7. Zohľadniť multifukčné využitie medzihrádzového územia v blízkosti intravilánov miest a obcí (rekreačné, oddychové využitie napr. obecné parky, náučné – napr. náučné chodníky)
 H 8. zabezpečiť bezpečnosť existujúcich hrádzí (protipovodňových múrikov) navýšením ochranných hrádzí (múrikov) na úroveň prietoku Q100 + bezpečnostné prevýšenie, zlepšením filtračnej stability hrádzí/múrikov a ich podložia, a pod.
 H 9. v stiesnených podmienkach obcí zvýšiť ochranu územia použitím mobilných hradení

Návrh opatrení pri realizácii čerpacích staníc vnútorných vôd

- ČS 1. osadiť hrablice na vtoku do bazénu ČS pre zabránenie vniknutia ichthyofauny
 ČS 2. použiť prírodný kameň v dne a svahoch prívodného kanála (oddelením od betónových konštrukcií)
 ČS 3. zriadiť tône a úkryty pre ryby na prívodných kanáloch ČS a pred vtokovými objektmi do ČS
 ČS 4. zvýšiť ochranu čerpacích staníc stavebnými úpravami, ktoré zabránia prieniku vody do ČS pri povodňových stavoch
 ČS 5. zabezpečiť zvýšenie výkonnosti ČS výmenou zastaraných elektrotechnických a strojnotechnologických zariadení ČS za výkonnejšie a efektívnejšie

Návrh opatrení pri realizácii údržby vodných tokov

- Údr.1. údržbu vykonávame hlavne z dôvodu udržiavania prietoknosti odstraňovaním splaveninových usadenín a naplaveného dreva, opravy porúch, resp. zmeny tvaru koryt
 Údr.2. údržba vodných tokov sa realizuje len ak nie je možné z nejakého dôvodu akceptovať úplne samovoľný vývoj vodného toku, napr. v intraviláne obce pre zabezpečenie prietoknosti koryta, prípadne v úsekoch nad intravilánom, kde hrozí splavenie vodou unášaného materiálu do zastavanej časti obce a k bezprostrednému ohrozeniu zdravia a majetku občanov
 Údr.3. vhodnosť termínu čistenia koryta od naplavenín a splavenín a spôsob a rozsah zásahu ako aj termín kosenia zatrávnenej pobrežnej pozemku a svahov toku konzultovať s ichtyológom, prípadne príslušnou zložkou ŠOP SR pri údržbe zachovávať pozdĺžnu členitosť koryta a členitosť brehov kynety
 Údr.4. výrub náletových drevín z koryta, svahov a pobrežného pozemku realizovať so zachovaním ojedinelých soliterných drevín
 Údr.5. v prípade výskytu chránených druhov živočíchov je na vykonanie akýchkoľvek zásahov do ich biotopov potrebná výnimka zo zakázaných činností podľa § 35 zákona č. 543/2002 Z. z. o ochrane prírody a krajiny

PRÍLOHA VI. PREHĽAD POVODŇOVÝCH ŠKÔD

Kód geografickej oblasti	Celková povodňová škoda pre:			Ročná očakávaná škoda [mil. €/rok]	Zabránená povodňová škoda pre:			Ročná očakávaná zabránená škoda [mil. €/rok]
	Q ₁₀ [mil. €]	Q ₁₀₀ [mil. €]	Q ₁₀₀₀ [mil. €]		Q ₁₀ [mil. €]	Q ₁₀₀ [mil. €]	Q ₁₀₀₀ [mil. €]	
SKH001FD	1,11	1,81	2,74	0,14	1,07	1,73	2,64	0,13
SKH002FD	48,84	120,10	193,67	7,76	41,91	107,39	178,41	6,85
SKH003FD	0,09	1,10	1,25	0,05	0,09	1,10	1,24	0,05
SKH004FD	0,37	0,75	0,97	0,05	0,11	0,28	0,44	0,02
SKH006FD	13,41	24,88	34,56	1,79	11,99	22,23	31,54	1,60
SKH007FD	5,90	8,30	10,00	0,68	5,58	7,70	9,33	0,64
SKH008FD	0,20	0,41	0,46	0,03	0,20	0,38	0,43	0,03
SKH009FD	152,78	254,18	340,60	19,24	144,27	240,56	324,52	18,19
SKH010FD	50,82	76,53	93,21	6,06	46,07	67,00	81,80	5,40
SKH011FD	10,95	21,58	32,87	1,52	6,32	12,88	22,98	0,91
SKH012FD	2,15	5,46	10,19	0,35	2,01	5,19	9,87	0,33
SKH013FD	0,63	1,60	1,93	0,10	0,50	1,35	1,65	0,08
SKH014FD	2,31	3,89	4,60	0,29	1,94	3,22	3,85	0,24
SKH015FD	0,69	1,22	1,73	0,09	0,52	0,89	1,36	0,07
SKH019FD	3,97	6,32	8,39	0,49	3,32	4,46	6,24	0,38
SKH020FD	4,45	12,23	17,17	0,75	3,36	9,92	14,41	0,60
SKH021FD	1,77	3,61	5,40	0,25	1,71	3,51	5,28	0,24
SKH025FD	47,00	88,39	137,37	6,37	44,75	84,17	132,35	6,07
SKH026FD	5,73	11,64	15,29	0,80	5,06	10,48	13,97	0,72

Poznámka:

Celková povodňová škoda D_N sa v hodnotenom území sčíta naprieč jednotlivými kategóriami (D_k) škôd pre dané Q_N , teda scenár ohrozenia (10, 1000 a 1000 rokov) $D_N = \sum_k D_k$.

Ročná očakávaná škoda je vyjadrená analyticky pomocou povodňového rizika RI , ktorý vychádza zo vzťahu $RI = \int_o^{p_H} D(p)dp$, kde p je pravdepodobnosť dosiahnutia alebo prekročenia príslušného N-ročného kulminačného prietoku.

Zabránená povodňová škoda vychádza zo vzťahu $RI_z = RI_0 - RI_v$, kde RI_0 je ročná očakávaná škoda pred opatreniami a RI_v je ročná očakávaná škoda po realizácii variantu opatrení.

Ročná očakávaná zabránená škoda je vyjadrená vzťahom pre ročnú očakávanú škodu po realizácii variantu opatrení.

PRÍLOHA VII. HODNOTENIE POKROKU PRI DOSAHOVANÍ CIEĽOV PLÁNOV MANAŽMENTU POVODŇOVÉHO RIZIKA – REALIZÁCIA OPATRENÍ

EÚ Kód geograf. oblastí	Názov geograf. oblastí	Názov opatrenia	EÚ Kód opatrenia	Plán realizácie opatrení v PMPR 2015	Ročná očakávaná škoda (€/rok)	Škody podľa PMPR 2015 (€)	Zabránenie škôd realizáciou (€)	Aktuálny stav realizácie	Pokrok - zabránenie škodám	Ohrození obyvateľa	Ochránení obyvateľa realizáciou	Pokrok - obyvateľa
SK560154_468	Brusník - Smižany	Opatrenia v lesných porastoch obhospodarovaných v normálnom režime. Opatrenia v lesných porastoch postihnutých plošnou kalamitou. Prehrádzky na toku Brusník a bezmennom ľavostrannom prítoku Brusníka. Polder Smižany I na potoku Bystrička v rkm 1,500, Polder Smižany II na potoku Brusník v rkm 8,500, Úprava toku v rkm 5,700 - 6,300, prebudovanie mosta v rkm 5,700.	M312; M322; M331; M332; M351	do 2021	161 791,98	16 179 197,80	-	nerealizovaný	-	52	-	-
SK560154_468	Brusník - Smižany	Úprava v úseku 5,500 – 6,064; Úprava v úseku 7,254 – 7,543	M351	do 2021	-	-	-	zrealizovaný	-	-	-	-
SK526533_470	Levočský potok - Harichovce	Opatrenia v lesných porastoch obhospodarovaných v normálnom režime. Opatrenia v lesných porastoch postihnutých plošnou kalamitou. Ponechanie prirodzeného inundačného priestoru v rkm 9,500 - 12,000 s vybudovaním pravostrannej ochrannej obvodovej hrádze v Levočských Lúkach. Rekonštrukcia úpravy toku v rkm 6,869 - 8,709.	M312; M324; M332; M333; M351	do 2021	144 565,65	14 456 564,95	14 456 564,95	zrealizovaný	100%	69	69	100%
SK543373_475	Hnilec - Nálepko	Opatrenia v lesných porastoch obhospodarovaných v normálnom režime. Opatrenia v lesných porastoch postihnutých plošnou kalamitou. Ľavostranná ochranná hrádza toku Hnilec v rkm 43,200 – 43,400 a zároveň prestavba zemného valu, obvodová ľavostranná ochranná hrádza v dĺžke 230 m (v rkm 44,000), úprava toku v rkm 48,000 - 48,200, obvodová ochranná hrádza rómskej osady pri pile v dĺžke 200 m.	M312; M332; M333	do 2021	109 489,49	10 948 949,45	-	nerealizovaný	-	58	-	-
SK543659_476	Hnilec - Švedlár	Opatrenia v lesných porastoch obhospodarovaných v normálnom režime. Opatrenia v lesných porastoch postihnutých plošnou kalamitou. Prehrádzky na Švedlárskom potoku a Kopagrunde. Prehrádzky na Starej vode. Úprava toku v rkm 33,00 – 35,20 na Q100. Regulácia Starej vody a vyčistenie koryta toku. Na potoku Kubov vyčistenie od nánosov, oprava mosta v intraviláne obce.	M312; M331; M332; M351	do 2021	119 160,75	11 916 074,54	-	nerealizovaný	-	161	-	-
SK526509_480	Hnilec - Gelnica	Opatrenia v lesných porastoch obhospodarovaných v normálnom režime. Opatrenia v lesných porastoch postihnutých plošnou kalamitou. Úprava toku v rkm 6,500 - 8,500 na Q100, obvodová ochranná hrádza areálu firmy Združena v rkm 6,000 v dĺžke 350 m, rekonštrukcia mosta na štátnej ceste v rkm 7,300.	M312; M332; M333; M351	do 2021	323 298,47	32 329 846,57	-	nerealizovaný	-	901	-	-
SK524140_560	Sekčov - Prešov - Ľubotice	Opatrenia v lesných porastoch obhospodarovaných v normálnom režime. Opatrenia v lesných porastoch postihnutých plošnou kalamitou. Polder Nižná Šebastová. Úprava toku v rkm 0,000 - 0,942; zvýšenie prietokovej kapacity koryta toku Sekčov v rkm 1,000 - 6,700.	M312; M322; M332	do 2021	1 418 083,59	141 808 358,59	-	nerealizovaný	-	702	-	-
SK525146_566	Torysa - Sabinov	Opatrenia v lesných porastoch obhospodarovaných v normálnom režime. Opatrenia v lesných porastoch postihnutých plošnou kalamitou. Úprava toku v rkm 79,633 - 81,300 na Q100, prebudovanie mosta v rkm 79,500.	M312; M332; M333; M351	do 2021	127 480,24	12 748 024,08	-	nerealizovaný	-	203	-	-
SK524140_570	Torysa - Prešov	Opatrenia v lesných porastoch obhospodarovaných v normálnom režime. Opatrenia v lesných porastoch postihnutých plošnou kalamitou. Úprava toku v rkm 56,936 - 58,132; 62,640 - 64,414.	M312; M332	do 2021	1 055 063,37	105 506 337,30	-	nerealizovaný	-	448	-	-
SK524140_570	Torysa - Prešov	PPPO v SR Podprojekt 3 Prešov - Aktivita 2 (úsek rkm 56,936 – 58,132)	M332	do 2021	-	-	53 966 000,00	zrealizovaný	-	-	261	-
SK518522_485	Torysa - Haniska	Opatrenia v lesných porastoch obhospodarovaných v normálnom režime. Opatrenia v lesných porastoch postihnutých plošnou kalamitou. Ľavostr. ochr. hrádza toku Torysa v rkm 53,435 - 55,222, úprava koryta toku Torysa v rkm 53,435 - 56,830 a úprava zaústenia potoka Delňa.	M312; M332; M333	do 2021	140 217,66	14 021 766,29	-	nerealizovaný	-	136	-	-
SK524638_486	Torysa - Kendice	Opatrenia v lesných porastoch obhospodarovaných v normálnom režime. Opatrenia v lesných porastoch postihnutých plošnou kalamitou. Vybudovanie hrádzneho priepustu pravostrannej ochrannej hrádze Torysy v rkm 49,500; pravostranná hrádza Krajného potoka, obvodová ľavostranná ochranná hrádza intravilánu obce Petrovany.	M312; M332; M333	do 2021	369 691,67	36 571 901,47	-	nerealizovaný	-	104	-	-

EÚ Kód geograf. oblastí	Názov geograf. oblastí	Názov opatrenia	EÚ Kód opatrenia	Plán realizácie opatrení v PMPR 2015	Ročná očakávaná škoda (€/rok)	Škody podľa PMPR 2015 (€)	Zabránenie škôd realizáciou (€)	Aktuálny stav realizácie	Pokrok - zabránenie škodám	Ohrozenie obyvateľa	Ochránení obyvateľa realizáciou	Pokrok - obyvateľa
SK524352_488	Torysa - Drienov	Opatrenia v lesných porastoch obhospodarovaných v normálnom režime. Opatrenia v lesných porastoch postihnutých plošnou kalamitou. Ľavostranná obvodová ochranná hrádza zastavaného územia obce v dĺžke 2,0 km, prestavba mosta v rkm 40,800.	M312; M332; M333; M351	do 2021	552 536,12	54 770 923,72	-	nerealizovaný	-	265	-	-
SK526355_513	Hornád - Spišská Nová Ves	Opatrenia v lesných porastoch obhospodarovaných v normálnom režime. Opatrenia v lesných porastoch postihnutých plošnou kalamitou. Prestavba existujúcej úpravy v rkm 129,600 - 133,300 na Q100.	M312; M351	do 2021	1 071 322,50	106 146 256,30	-	nerealizovaný	-	4 490	-	-
SK543331_514	Hornád - Markušovce	Opatrenia v lesných porastoch obhospodarovaných v normálnom režime. Opatrenia v lesných porastoch postihnutých plošnou kalamitou. Úprava koryta toku v úseku rkm 121,600 - 123,500.	M312; M332	do 2021	205 344,03	20 367 150,91	-	nerealizovaný	-	194	-	-
SK543594_519	Hornád - Spišské Vlachy	Opatrenia v lesných porastoch obhospodarovaných v normálnom režime. Opatrenia v lesných porastoch postihnutých plošnou kalamitou. Obvodová ochranná hrádza na pravom brehu Hornádu v dĺžke 900 m a na južnom okraji zastavaného územia v dĺžke 500 m.	M312; M332; M333; M341	do 2021	135 333,97	13 379 083,32	-	nerealizovaný	-	174	-	-
-	-	Protipovodňová ochrana na ulici Dr. Špirku v Spišskom Podhradí	-	-	-	8 000 000,00	8 000 000,00	projekt riadne ukončený	100%	581	581	100%
SK543268_521	Hornád - Krompachy	Opatrenia v lesných porastoch obhospodarovaných v normálnom režime. Opatrenia v lesných porastoch postihnutých plošnou kalamitou. Pravobrežný ochranný múrik v rkm 96,600 - 97,050, rekonštrukcia existujúcej úpravy v rkm 97,050 - 98,520 na prietok Q100, rekonštrukcia úpravy v rkm 99,000 - 99,850 na prietok Q100, rekonštrukcia hate Krompachy v rkm 99,800, prebudovanie mosta v rkm 97,700.	M312; M332; M351	do 2021	511 634,00	50 784 024,45	-	nerealizovaný	-	389	-	-
SK543268_521 SK543250_520	Hornád - Krompachy Hornád - Kolinovce	Krompachy, Hornád rkm 99,800 - rekonštrukcia hate	M351	do 2021; po 2021	-	-	1 260 000,00	projekt riadne ukončený	-	-	2	-
SK543250_520	Hornád - Kolinovce	Opatrenia v lesných porastoch obhospodarovaných v normálnom režime. Opatrenia v lesných porastoch postihnutých plošnou kalamitou. Ľavostranná obvodová ochranná hrádza nad mostom v dĺžke 800 m, pravostranná obvodová ochranná hrádza RD pod mostom v dĺžke 200 m, navýšenie miestnej komunikácie v dĺžke 150 m, stabilizácia pravého brehu koryta toku.	M312; M332; M333	po 2021	93 632,36	9 273 114,38	-	nerealizovaný	-	58	-	-
SK543501_522	Hornád - Richnava	Opatrenia v lesných porastoch obhospodarovaných v normálnom režime. Opatrenia v lesných porastoch postihnutých plošnou kalamitou. Ľavostranná ochranná hrádza toku Hornád v rkm 93,200 - 95,000.	M312; M332; M333	do 2021	145 261,34	14 395 190,18	-	nerealizovaný	-	67	-	-
SK521639_574	Hornád - Kysak	Opatrenia v lesných porastoch obhospodarovaných v normálnom režime. Opatrenia v lesných porastoch postihnutých plošnou kalamitou. Pravostranná ochranná hrádza 53,100 - 53,600.	M312; M332; M333	do 2021	187 357,21	18 616 013,60	-	nerealizovaný	-	309	-	-
SK522082_575	Hornád - Trebejov	Opatrenia v lesných porastoch obhospodarovaných v normálnom režime. Opatrenia v lesných porastoch postihnutých plošnou kalamitou. Ponechať prirodzené inundačné územie. Prenosné čerpacie zariadenie.	M312; M324; M333; N341	do 2021	113 007,82	11 194 022,31	-	nerealizovaný	-	146	-	-
SK521345_578	Hornád - Družstevná pri Hornáde	Opatrenia v lesných porastoch obhospodarovaných v normálnom režime. Opatrenia v lesných porastoch postihnutých plošnou kalamitou. Ľavostranná ochranná hrádza v rkm 43,520 - 45,600, odstránenie starého mosta.	M312; M333; M351	do 2021	184 550,70	18 267 562,55	-	nerealizovaný	-	424	-	-
SK582514_577	Hornád - Kostofany nad Hornádom	Opatrenia v lesných porastoch obhospodarovaných v normálnom režime. Opatrenia v lesných porastoch postihnutých plošnou kalamitou. Pravostranná ochranná hrádza v rkm 44,900 - 45,600.	M312; M332; M333	do 2021	129 438,29	12 791 676,45	-	nerealizovaný	-	237	-	-
SK599981_579	Hornád - Košice - mesto	Opatrenia v lesných porastoch obhospodarovaných v normálnom režime. Opatrenia v lesných porastoch postihnutých plošnou kalamitou. Zväčšenie kapacity prietokového profilu koryta v úseku rkm 34,300 - 39,300, rekonštrukcia hate Ťahanovce a Vyšné Opátske, úprava ľavého brehu Hornádu v rkm 26,150 - 31,550.	M312; M332; M351	do 2021	1 659 702,44	160 616 814,27	-	nerealizovaný	-	9 763	-	-
SK599981_579	Hornád - Košice - mesto	Košice - PPO v SR, Hornád ochrana intravilánu mesta, pravý breh, stavba II. - rkm 140,575 - 142,517 (rkm 34,575 - 36,517)	M332	do 2021	-	-	19 864 000,00	v realizácii	-	-	2 063	-
SK599981_579	Hornád - Košice - mesto	Košice - Prioritné protipovodňové opatrenia v SR, Hornád ochrana intravilánu mesta, ľavý breh - rkm 140,644 - 141,911 (rkm 34,644 - 35,911)	M332	do 2021	-	-	10 283 871,00	v realizácii	-	-	4	-

EÚ Kód geograf. oblasti	Názov geograf. oblasti	Názov opatrenia	EÚ Kód opatrenia	Plán realizácie opatrení v PMPR 2015	Ročná očakávaná škoda (€/rok)	Škody podľa PMPR 2015 (€)	Zabránenie škôd realizáciou (€)	Aktuálny stav realizácie	Pokrok - zabránenie škodám	Ohrození obyvatelia	Ochránení obyvatelia realizáciou	Pokrok - obyvatelia
SK521299_582	Hornád - Čaňa	Opatrenia v lesných porastoch obhospodarovaných v normálnom režime. Opatrenia v lesných porastoch postihnutých plošnou kalamitou. Obvodová ochranná hrádza v dĺžke 800 m. Prečistenie koryta toku Hornádu od nánosov.	M312; M333; M351	do 2021	316 106,71	31 151 935,24	-	nerealizovaný	-	1 413	-	-
SK522104_585	Hornád - Trstené pri Hornáde	Opatrenia v lesných porastoch obhospodarovaných v normálnom režime. Opatrenia v lesných porastoch postihnutých plošnou kalamitou. Rekonštrukcia ochrannej hrádze na Q100. Prenosné čerpace zariadenie. Prečistenie koryta toku Hornádu od nánosov.	M312; M351	do 2021	231 399,13	22 930 325,22	-	nerealizovaný	-	92	-	-
SK525316_483	Kučmanovský potok - Torysa	Opatrenia v lesných porastoch obhospodarovaných v normálnom režime; Opatrenia v lesných porastoch postihnutých plošnou kalamitou; stabilizácia brehov koryta toku v rkm 0,000 - 0,400 M332.	M312; M332.	po 2021	9 653,39	965 338,53	-	nerealizovaný	-	7	-	-
SK525316_483	Kučmanovský potok - Torysa	Kučmanovský potok - protipovodňová ochrana intravilánu obce Torysa	M332	po 2021	-	-	965 338,53	v realizácii	-	-	7	-
Vyhodnotenie						950 136 452,47	77 682 564,95		8,18%	21 443	913	4,26%

PRÍLOHA VIII. ZOBRAZENIE ZMIEN GEOGRAFICKÝCH OBLASTÍ PRIJATÝCH OD UVEREJNENIA PREDCHÁDZAJÚCEHO PMPR

Zobrazenie zmien prijatých od uverejnenia predchádzajúceho PMPR pre čiastkové povodie
Hornád

