

Ministerstvo životného prostredia Slovenskej republiky

**Postupy pre posudzovanie infraštruktúrálnych projektov
podľa článku 4.7 smernice Európskeho parlamentu a Rady 2000/60/ES,
ktorou sa ustanovuje rámec pôsobnosti spoločenstva v oblasti vodnej politiky**

Marec 2015

Postupy pre posudzovanie infraštruktúrnych projektov podľa článku 4.7 smernice Európskeho parlamentu a Rady 2000/60/ES, ktorou sa ustanovuje rámec pôsobnosti spoločenstva v oblasti vodnej politiky (rámcová smernica o vode – RSV) transponovaného do § 16 ods. 6 písm. b) zákona č. 364/2004 Z. z. o vodách a o zmene zákona Slovenskej národnej rady č. 372/1990 Zb. o priestupkoch v znení neskorších predpisov (vodný zákon) v znení neskorších predpisov

V záujme riešiť problematiku zvyšujúcich sa požiadaviek na využívanie zdrojov vody v požadovanom množstve a vo vyhovujúcej kvalite, s cieľom zabezpečenia jej trvalo udržateľného využívania aj pre budúce generácie, Európsky parlament a Rada prijali smernicu č. 2000/60/ES, ktorou sa ustanovuje rámec pôsobnosti pre opatrenia spoločenstva v oblasti vodného hospodárstva, skrátene nazývanej rámcová smernica o vode (RSV). Prijatím rámcovej smernice o vode, ktorá nadobudla účinnosť v decembri r. 2000, sa mení pohľad na ochranu zdrojov vôd. Orientuje sa na vytváranie podmienok pre trvalo udržateľné využívanie zdrojov vody, prostredníctvom ich integrovaného manažmentu v povodiach. Kládne sa dôraz na zachovanie hydroekologických potrieb vodných tokov a dotknutého prírodného prostredia. Tento meniaci sa vzťah človeka k vode vyžaduje zo strany štátnych orgánov a inštitúcií zavedenie nových prístupov v chápaní a zabezpečovaní jej ochrany, ktoré vychádzajú z požiadavky zabezpečenia potrebného množstva vody v zodpovedajúcej kvalite pre jej využitie, za podmienky zachovania prírodných funkcií vodných tokov a prírodného ekosystému a krajiny.

Podľa článku 4.7 RSV členské štáty EÚ neporušia rámcovú smernicu o vode, keď sa nedosiahne úspech pri:

- dosahovaní dobrého stavu podzemnej vody;
- dobrého ekologického stavu, prípadne dobrého ekologického potenciálu útvarov povrchových vôd, alebo
- pri predchádzaní zhoršovania stavu útvaru povrchovej alebo podzemnej vody

v dôsledku nových zmien fyzikálnych vlastností útvaru povrchových vôd, alebo zmien úrovne hladiny útvarov podzemnej vody, alebo keď

- sa nepodarí zabrániť zhoršeniu stavu útvaru povrchovej vody z veľmi dobrého na dobrý v dôsledku nových trvalo udržateľných rozvojových činností človeka

a súčasne sú splnené všetky nasledujúce podmienky:

- a) uskutočnia sa všetky realizovateľné kroky na obmedzenie nepriaznivého dopadu na stav vodného útvaru;
- b) dôvody úprav alebo zmien sú menovite uvedené a vysvetlené v pláne manažmentu povodia vyžadovaného článkom 13 RSV a ciele sa vyhodnotia každých šesť rokov;
- c) dôvody pre tieto úpravy alebo zmeny sú dôvodmi nadradeného verejného záujmu a/alebo prínos z dosiahnutia cieľov stanovených v čl. 4.1 RSV pre životné prostredie a spoločnosť je prevážený prínosom nových úprav alebo zmien pre ľudské zdravie, udržanie ľudskej bezpečnosti alebo trvalo udržateľný rozvoj a
- d) prínosy týchto úprav alebo zmien vodného útvaru, nie je možné z dôvodov technickej realizovateľnosti alebo neprímeraných nákladov dosiahnuť inými prostriedkami, ktoré sú podstatne lepšou environmentálnou voľbou.

Podľa článku 4.7 RSV, osobitne písm. b), bude možné v rokoch 2016 – 2021 realizovať len tie projekty, ktoré budú menovite uvedené v plánoch manažmentov povodí a súčasne budú dôsledne vysvetlené dôvody týchto projektmi vyvolaných úprav alebo zmien v útvaroch povrchovej vody alebo v útvaroch podzemnej vody. Zodpovednosť za preukázanie opodstatnenosti prínosov a najlepšej environmentálnej voľby podľa čl. 4.7 RSV má vecne príslušný rezort, ktorý daný infraštrukturálny projekt plánuje realizovať.

V súčasnosti predkladané dokumenty podľa zákona č. 24/2006 Z. z. o posudzovaní vplyvov na životné prostredie a o zmene a doplnení niektorých zákonov v znení neskorších predpisov a o zmene a doplnení niektorých zákonov neobsahujú posúdenie vplyvov realizácie konkrétneho infraštrukturálneho projektu na povrchové a podzemné vody z hľadiska požiadaviek rámcovej smernice o vode a najmä požiadaviek vyplývajúcich z článku 4.7 RSV.

Ministerstvo životného prostredia SR, ktoré je v zmysle § 11 ods. 6 zákona č. 364/2004 Z. z. o vodách v Slovenskej republike oprávneným orgánom pre vodohospodársky manažment povodí v zmysle čl. 3.2 rámcovej smernice o vode upravuje postup posudzovania nových infraštrukturálnych projektov podľa čl. 4.7 RSV nasledovne:

- I. **Primárne (predbežné) posúdenie** nového infraštrukturálneho projektu – vykoná na žiadosť predkladateľa nového infraštrukturálneho projektu Ministerstvom životného prostredia SR poverená osoba; výstupom posúdenia je stanovisko poverenej osoby o tom, či je potrebné vykonať následné posúdenie nového infraštrukturálneho projektu podľa čl. 4.7 RSV, a to na základe významnosti vplyvu navrhovaného projektu na dosiahnutie environmentálnych cieľov podľa RSV.
- II. **Následné posúdenie** nového infraštrukturálneho projektu podľa čl. 4.7 RSV a preukázanie splnenia všetkých podmienok stanovených v čl. 4.7 RSV – vykoná, resp. zabezpečí prostredníctvom inej osoby predkladateľ nového infraštrukturálneho projektu na základe stanoviska, ktoré vydá poverená osoba v rámci primárneho hodnotenia tohto projektu.

Posúdenie zabezpečuje predkladateľ nového infraštrukturálneho projektu na vlastné náklady.

Stanovisko poverenej osoby, resp. v prípade potreby vyplývajúcej zo stanoviska poverenej osoby následné posúdenie nového infraštrukturálneho projektu podľa čl. 4.7 RSV je nevyhnutnou podmienkou povoľovacieho procesu stavby pre orgány štátnej správy vydávajúce stanoviská a rozhodnutia o umiestnení stavby.

I. Postup primárneho (predbežného) posúdenia nového infraštrukturálneho projektu

Predkladateľ žiadosti o primárne posúdenie nového infraštrukturálneho projektu predloží poverenej osobe minimálne údaje a informácie podľa nižšie uvedených bodov 1 až 3 a prílohy k tomuto materiálu:

- 1) **Úvod** – základné informácie o novom infraštrukturálnom projekte.
- 2) **Stav dotknutej lokality z pohľadu rámcovej smernice o vode**
 - vymedzenie záujmového územia, ktorého sa projekt alebo jeho časť dotýka t.j. určenie/charakterizovanie všetkých dotknutých útvarov povrchových vôd v členení na prirodzené útvary, HMWB, AWB a útvarov podzemných vôd vrátane uvedenia ich stavu

(ekologického stavu/potenciálu útvarov povrchových vôd a kvantitatívneho stavu útvarov podzemných vôd),

- u každého vodného útvaru sa uvedie čiastkové povodie, kód vodného útvaru, názov vodného útvaru, u útvarov povrchových vôd aj riečny kilometer (rkm) od – do a dĺžka vodného útvaru, u útvarov podzemných vôd aj plocha útvaru,
- základné údaje o projekte alebo časti projektu, ktoré môžu v záujmovom území spôsobiť zmenu fyzikálnych (hydromorfologických) charakteristík útvarov povrchovej vody, alebo zmenu hladiny útvarov podzemnej vody a popis umiestnenia projektu alebo jeho časti v záujmovom území (vrátane vyvolaných investícií – napr. úprava koryta toku, úprava brehov, brehové opevnenie a pod.) tak, aby sa dala posúdiť významnosť novej zmeny
 - pri popise umiestnenia projektu alebo časti projektu v útvare povrchovej vody sa uvedie druh stavby (napr. mostný pilier, ak sú vyvolané investície ako brehové opevnenie, prípadne iné), rozmery pôdorysu stavby, konštrukcia stavby a riečny kilometer, v ktorom bude stavba umiestnená,
 - pri popise umiestnenia projektu alebo časti projektu v území priľahlom k dotknutým útvarom povrchovej vody (možné narušenie laterálnej spojitosti mokradi/inundácií) sa uvedie druh stavby (rozmery pôdorysu stavby, konštrukcia stavby, spôsob zakladania stavby (do akej hĺbky), riečne kilometre, v ktorých môže dôjsť k ovplyvneniu útvaru/útvarov povrchovej vody, vzdialenosť stavby od dotknutého útvaru povrchovej vody, vyvolané investície napr. opevnenie brehov v útvare povrchovej vody v riečnom kilometri od – do,
- v útvare podzemnej vody (možné zmeny hladiny podzemnej vody) – je potrebné uviesť spôsob zakladania stavby (hĺbku založenia), aby sa dalo posúdiť, či stavba môže ovplyvniť hladinový režim podzemnej vody (resp. interakciu podzemných a povrchových vôd).

3) Požiadavky článku 4.7 rámcovej smernice o vode

Vplyv realizácie projektu alebo časti projektu na fyzikálne (hydromorfologické) charakteristiky útvarov povrchovej vody, alebo zmenu hladiny útvarov podzemnej vody

a) Počas výstavby a po jej ukončení

Za účelom posúdenia možného vplyvu projektu alebo jeho časti na fyzikálne (hydromorfologické) charakteristiky útvarov povrchovej vody alebo zmenu hladiny útvarov podzemnej vody pri zakladaní stavby, počas výstavby a po jej ukončení je potrebné uviesť

- možný/očakávaný/predpokladaný vplyv projektu alebo jeho časti na hydrologický režim, priechodnosť/kontinuitu toku, morfologické podmienky útvaru povrchovej vody, narušenie laterálnej spojitosti mokradi/inundácií (biotopy) alebo na zmenu hladiny útvarov podzemnej vody;
- odhad lokálneho vplyvu stavby na zmeny habitatov, pričom tieto by nemali presiahnuť 10 % z celkovej dĺžky vodného útvaru.

Na základe týchto informácií sa zhodnotí, či vplyv projektu resp. zmena hydromorfologických charakteristík útvarov povrchovej vody alebo zmena hladiny útvarov podzemnej vody bude len dočasná, ktorá ukončením výstavby zanikne (napr. založenie stavby a počas výstavby mostného piliera v útvare povrchovej vody alebo brehového opevnenia a pod.) a teda nebude mať trvalý dopad na ekologický stav/potenciál dotknutých útvarov povrchových vôd, dobrý stav dotknutých útvarov podzemných vôd alebo nebude príčinou zhoršovania stavu útvarov povrchových a podzemných vôd, alebo bude trvalá a bude spôsobovať zmenu aj po ukončení výstavby (napr. založenie stavby a počas výstavby mostného piliera alebo brehového opevnenia bude zmena

dočasná, avšak samotná existencia mostného piliera alebo brehového opevnenia môže spôsobovať zmenu trvalú), a teda môže mať trvalý dopad na stav vôd resp. ich zhoršovanie.

b) Počas prevádzky

Vzhľadom na charakter predkladaných projektov zameraných na rozvoj dopravnej (cestnej, železničnej, vodnej, leteckej) infraštruktúry sa nepredpokladá vplyv z prevádzky týchto stavieb, s výnimkou infraštruktúry vodnej dopravy, na fyzikálne (hydromorfologické) charakteristiky útvarov povrchovej vody alebo zmenu hladiny útvarov podzemnej vody. Všetky predpokladané/očakávané zmeny súvisia so samotnou výstavbou.

V prípade prevádzkovania infraštruktúry vodnej dopravy možno očakávať/predpokladať vplyv resp. zmenu hydromorfologických charakteristík útvarov povrchovej vody najmä v dôsledku výstavby prístavov, udržiavania vodnej cesty/zabezpečovania plavebnej dráhy napr. bagrovanie/odstraňovanie sedimentov z plavebnej dráhy, regulácie na vodných dielach za účelom zaistenia minimálnej prevádzkovej hladiny, prevádzky prístavov a pod. Za tým účelom je potrebné uviesť

- možný/očakávaný/predpokladaný vplyv prevádzky projektu alebo jeho časti na hydrologický režim, priechodnosť/kontinuitu toku a morfológické podmienky útvaru povrchovej vody alebo na zmenu hladiny útvarov podzemnej vody.

Pri primárnom posudzovaní nových infraštruktúrnych projektov sa uplatňujú nasledovné princípy a postupy:

Uplatňovanie čl. 4.7 RSV

RSV tak, ako je vyššie uvedené v čl. 4.7 umožňuje v prípade nových projektov dosiahnutie kompromisu pokiaľ ide o otázky ochrany vodných zdrojov a hospodárskeho rozvoja a uplatní výnimku z dosiahnutia dobrého stavu vôd. **Treba však zdôrazniť, že článok 4(7) neumožňuje výnimku, ak zhoršenie stavu vôd môže byť spôsobené vstupmi znečistenia z bodových alebo difúzných zdrojov**, t.j. projekty musia byť navrhnuté tak, aby vylúčili zhoršenie kvality vôd znečistením.

Rozhodnutie o tom, či je potrebné nový projekt posúdiť podľa čl. 4.7 bude závisieť od skutočnosti, či očakávané/predpokladané zmeny hydromorfologických charakteristík útvarov povrchovej vody alebo zmena hladiny útvarov podzemnej vody spôsobené novými projektmi budú významné do takej miery, že nebude možné dosiahnuť environmentálne ciele alebo sa nepodarí zabrániť zhoršeniu stavu útvarov povrchových a podzemných vôd a či budú mať charakter dočasnej zmeny alebo zmeny trvalej.

Ak predpokladaná zmena bude dočasná, u ktorej sa predpokladá len krátkodobé ovplyvnenie dobrého ekologického stavu/potenciálu útvarov povrchovej vody, dosiahnutia dobrého stavu podzemnej vody, alebo krátkodobé zhoršenie stavu útvarov povrchovej alebo podzemnej vody (napr. počas výstavby), čl. 4.7 RSV sa aplikovať nemusí.

Ak predpokladaná zmena bude trvalá, u ktorej sa predpokladá, že bude príčinou nedosiahnutia dobrého ekologického stavu/potenciálu útvarov povrchovej vody alebo dobrého stavu podzemnej vody alebo dlhodobého zhoršenia stavu útvarov povrchovej alebo podzemnej vody, čl. 4.7 RSV bude potrebné aplikovať.

To znamená, že rozhodnutie, či je potrebné posudzovať novú aktivitu podľa čl. 4.7 RSV vyplynie až z výsledku takéhoto primárneho posúdenia. Toto primárne posúdenie zabezpečí Ministerstvo životného prostredia SR prostredníctvom poverenej osoby.

Poverená osoba v rámci primárneho posúdenia:

- uskutoční teoretickú analýzu vplyvu stavby na celkový ekologický stav/ekologický potenciál, pričom pôjde o zhodnotenie predpokladaného vplyvu stavby na zmenu ekologického stavu/potenciálu z hľadiska jednotlivých prvkov kvality relevantných pre dotknutý vodný útvar/útvary;
- určí významnosť identifikovaných nových hydromorfologických zmien útvarov povrchových vôd a zmien hladinového režimu útvarov podzemných vôd po zohľadnení už existujúcich, resp. skôr identifikovaných zmien a posúdi ich možný kumulatívny dopad na stav vôd.

V prípade, že možno predpokladať resp. očakávať, že uvedené zmeny budú mať významný dopad na stav vôd, poverená osoba v stanovisku určí potrebu návrhu zmierňujúcich opatrení, prípadne potrebu upraviť projekt stavby s cieľom lepšej environmentálnej voľby alebo lepšieho environmentálneho riešenia tak, aby sa zabezpečilo, že realizáciou stavby sa natrvalo nevylúči alebo neohrozí dosiahnutie cieľov RSV v iných vodných útvaroch daného správneho územia povodia a aby bola v súlade s uplatňovaním ďalších súvisiacich právnych predpisov spoločenstva v oblasti životného prostredia (napr. smernica 92/43/EHS o ochrane biotopov, voľne žijúcich živočíchov a voľne rastúcich rastlín).

Pri určovaní významnosti identifikovaných nových hydromorfologických zmien budú použité kritériá definované v Metodike pre testovanie predbežne určených výrazne zmenených vodných útvarov (VÚVH, Matok, 2007),

- Zakrytosť úseku;
- Napriamenie toku;
- Zavzdutie úsekov;
- Dĺžka a spôsob opevnenia brehov;
- Protipovodňová ochrana;
- Urbanizácia;
- Kombinované hodnotenie (alternatíva pre parametre 4, 5 a 6);
- Zmena priečného profilu;
- Hĺbka a stupne;
- Odbery;
- Hodnotenie stavu/potenciálu;
- V prípade potreby budú doplnené ďalšie kritériá.

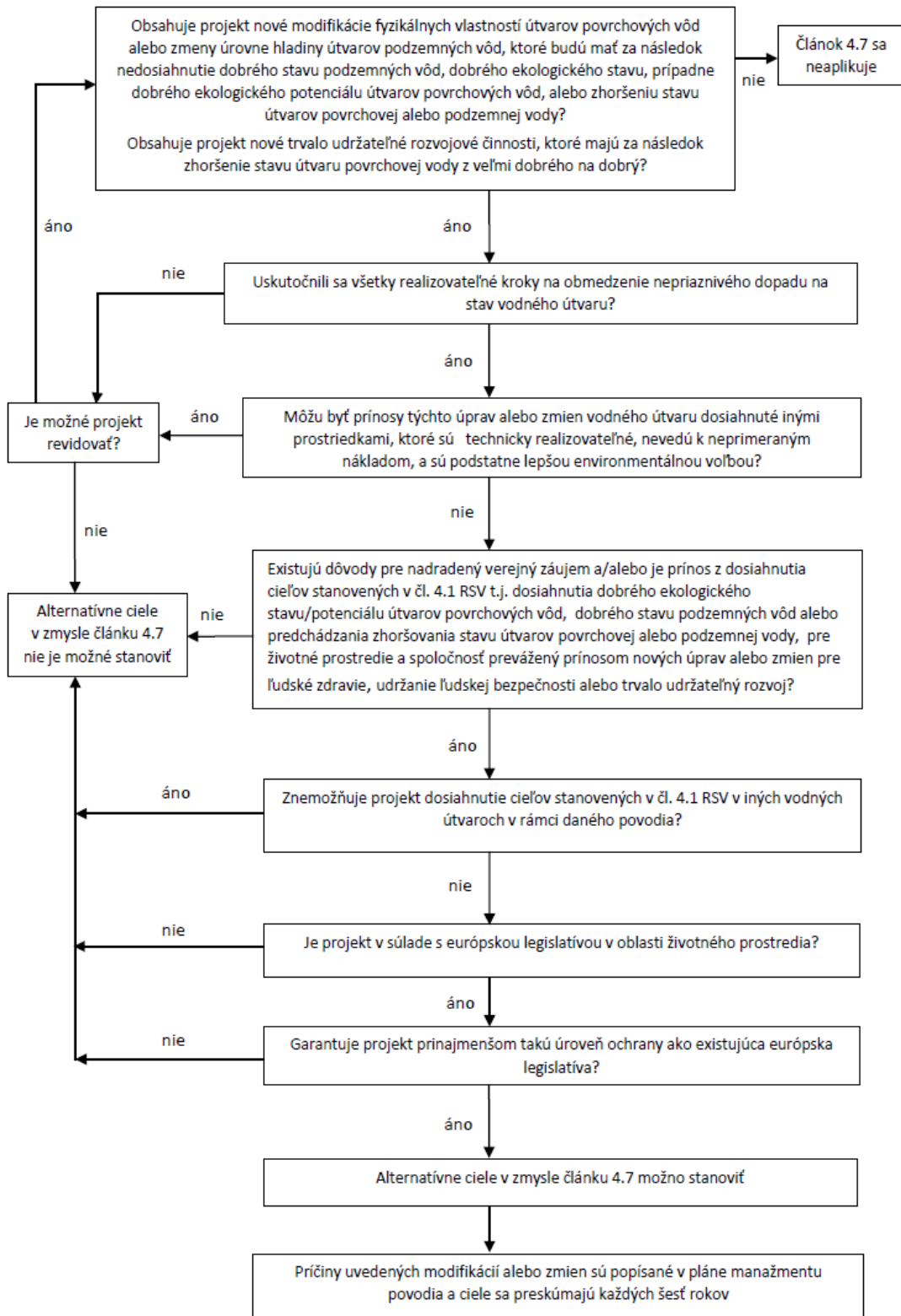
Zhodnotenie – stanovisko poverenej osoby

Obsahom zhodnotenia bude stanovisko poverenej osoby k uplatňovaniu resp. neuplatňovaniu čl. 4.7 , ktoré bude pre vecne príslušný rezort záväzné.

II. Postup následného posúdenia nového infraštruktúrného projektu podľa čl. 4.7 RSV vykonávaného na základe stanoviska z primárneho posúdenia nového infraštruktúrného projektu vydaného poverenou osobou

Posudzovanie podľa článku 4.7 rámcovej smernice o vode vykoná alebo zabezpečí prostredníctvom inej osoby predkladateľ (investor, stavebník) nového infraštruktúrného projektu na vlastné náklady.

Ak je pre nový projekt na základe stanoviska poverenej osoby potrebné uplatniť čl. 4.7 RSV, musí byť preukázané splnenie požiadaviek podľa nasledovnej schémy:



Ak je pre nový projekt na základe stanoviska poverenej osoby potrebné uplatniť čl. 4.7 RSV, musí byť preukázané splnenie nasledovných požiadaviek podľa písm. a) až d) podľa nasledovných postupov:

a. Preukázanie, že sú uskutočnené všetky realizovateľné kroky na obmedzenie nepriaznivého dopadu na stav vodného útvaru.

Na zmiernenie t.j. minimalizovanie alebo úplné odstránenie negatívneho dopadu zmien hydromorfologických charakteristík v útvare povrchovej vody a/alebo zmien hladiny podzemnej vody v útvare podzemnej vody projekt musí obsahovať návrh všetkých dostupných zmiernujúcich opatrení, vrátane opatrení na obnovenie (návrat do pôvodného stavu) biotopov pre vodné spoločenstvá prípadne vytváranie nových. Za účelom preukázania, že sú tieto požiadavky splnené je potrebné vyhotoviť :

- zoznam/súpis všetkých predpokladaných vplyvov a očakávaných dopadov vo všetkých fázach realizácie projektu t.j. počas výstavby, po jej ukončení a počas prevádzky,
- zoznam všetkých navrhnutých zmiernujúcich opatrení v jednotlivých fázach realizácie projektu,
- posúdenie/preukázanie, že navrhnuté zmiernujúce opatrenia sú technicky uskutočniteľné. Toto posudzovanie zahŕňa
 - praktické,
 - technické a
 - stavebné aspekty realizácie opatrenia,
- posúdenie/preukázanie, že navrhnuté zmiernujúce opatrenia nie sú neprimerane nákladné - posudzujú sa finančné/ekonomické náklady na realizáciu opatrení v porovnaní s prínosmi z očakávaného zmiernenia dopadu zmien hydromorfologických charakteristík v útvare povrchovej vody a/alebo zmien hladiny podzemnej vody na stav vôd.
- S prípadnými dopadmi na sociálne otázky, posúdenie/preukázanie, že navrhnuté zmiernujúce opatrenia súvisia (sú vyvolanou investíciou) s cieľmi úpravy (novým projektom) alebo novými trvalými rozvojovými činnosťami človeka.

b. Preukázanie, že dôvody pre navrhované úpravy alebo zmeny sú dôvodmi nadradeného verejného záujmu a/alebo prínos z dosiahnutia cieľov stanovených v čl. 4.1 RSV t.j. dosiahnutia dobrého ekologického stavu/potenciálu útvarov povrchových vôd, dobrého stavu podzemných vôd alebo predchádzania zhoršovania stavu útvarov povrchovej alebo podzemnej vody, pre životné prostredie a spoločnosť je prevážený prínosom nových úprav alebo zmien pre ľudské zdravie, udržanie ľudskej bezpečnosti alebo trvalo udržateľný rozvoj.

Na preukázanie dôvodu realizácie nového projektu sa musí dokumentovať, že existujú naliehavé dôvody nadradeného (prvoradého) verejného záujmu vrátane „dôvodov sociálnej alebo ekonomickej povahy“, ktoré prevažujú nad prínosom z dosiahnutia cieľov pre životné prostredie:

- verejný záujem musí byť nadradený (prvoradý): je teda zrejmé, že nie každý druh verejného záujmu sociálnej alebo ekonomickej povahy je postačujúci, najmä pri porovnaní s osobitnou závažnosťou záujmov ochraňovaných rámcovou smernicou o vode (napríklad jej bod 1. odôvodnenia „Voda nie je komerčný výrobok ako iné výrobky, ale skôr dedičstvo, ktoré treba chrániť, brániť a nakladať s ním ako takým “),

- v tomto kontexte sa zdá byť odôvodnené predpokladať, že verejný záujem môže byť nadradený (prvoradý) len ak je to dlhodobý záujem; krátkodobé hospodárske záujmy alebo iné záujmy, ktoré by pre spoločnosť priniesli iba krátkodobý úžitok, by sa nemali javiť dostatočné na preváženie dlhodobých záujmov ochrany ustanovených RSV,
- naliehavé dôvody nadradeného (prvoradého) verejného záujmu vrátane dôvodov sociálnej a ekonomickej povahy“ sa vzťahujú na situácie, keď zamýšľané nové projekty dokázali, že sú nenahraditeľné:
 - pre trvalo udržateľný rozvoj spoločnosti,
 - v rámci činností alebo zásad zameraných na ochranu základných hodnôt života občanov (zdravie, bezpečnosť, životné prostredie) a rozvojové trvalo udržateľné aktivity spoločnosti;
 - v rámci základných potrieb štátu a spoločnosti;
 - v rámci vykonávania činností ekonomickej alebo sociálnej povahy pri plnení úloh služieb vo verejnom záujme.
 Pri tomto preukazovaní je potrebné zhodnotiť /popísať aj dopad na hospodárstvo, ekonomiku, sociálnu sféru prípadne na životné prostredie, ak by sa nový projekt nerealizoval.

Ďalej sa musí preukázať (pre každý nový projekt), že:

- prínosy nového projektu pre ľudské zdravie, udržanie ľudskej bezpečnosti alebo trvalo udržateľný rozvoj prevyšujú prínosy z dosiahnutia cieľov stanovených v čl. 4.1 RSV t.j. dosiahnutia dobrého ekologického stavu/potenciálu útvarov povrchových vôd, dobrého stavu podzemných vôd alebo predchádzania zhoršovania stavu útvarov povrchovej alebo podzemnej vody pre životné prostredie a spoločnosť.
- c. Preukázanie, že prínosy týchto úprav alebo zmien vodného útvaru, nie je možné z dôvodov technickej realizovateľnosti alebo neprimeraných nákladov dosiahnuť inými prostriedkami, ktoré sú podstatne lepšou environmentálnou voľbou.**

Za účelom preukázania, že prínosy/užitočné ciele zabezpečované realizáciou nového projektu nemôžu byť z dôvodov technickej realizovateľnosti alebo disproporcionálnych t.j. neprimerane vysokých nákladov dosiahnuté inými prostriedkami, ktoré sú výrazne lepšou environmentálnou možnosťou je potrebné uviesť/vykonať:

- pre nový projekt – navrhnuté riešenie
 - popis prínosov/užitočných cieľov zabezpečovaných novým projektom,
 - náklady na realizáciu projektu,
 - predpokladané dopady na životné prostredie,
- súpis iných postupov/riešení (alternatívnych riešení – alternatívne miesta alebo trasy), ktorými možno dosiahnuť rovnaké prínosy ako realizáciou nového projektu. Pri každom alternatívnom riešení sa uvedie:

Technická realizovateľnosť

Technická realizovateľnosť sa overuje ako prvá. Toto overenie pozostáva z jednoduchého posúdenia, či uvažované alternatívne riešenie sa dá realizovať alebo nie. Ak sa alternatívne riešenie nedá realizovať, uvedú sa dôvody. Toto alternatívne riešenie nie je potrebné ďalej posudzovať.

Napríklad:

| Zmena/projektovaná aktivita | Možné iné prostriedky (alternatívy riešenia) | Technicky realizovateľné ? | | Dôvody/faktory ovplyvňujúce realizovanie/nerealizovanie alternatívneho riešenia |
|---|---|----------------------------|-----|---|
| | | Áno | Nie | |
| Cestný most cez Dunaj medzi mestami Komárno - Komárom | Iná cestná komunikácia, ktorá ide mimo vodného toku | | | |
| | Osadenie piliera mosta mimo vodného toku | | | |
| | Spojenie miest Komárno-Komárom vodnou dopravou | | | |

Poznámka: s ‚X‘ sa označená realizovateľnosť

Náklady na realizáciu

Posudzovanie neúmernosti nákladov (disproporcionálne náklady alebo neúmerne vysoké náklady) bude zamerané na porovnanie (analýzu) finančných/ekonomických nákladov a prínosov nového projektu a jednotlivých alternatívnych riešení (Cost-Benefit-Analysis = CBA), t.j. :

- predpokladané náklady na realizáciu jednotlivých alternatívnych riešení,
- predpokladané celkové prínosy jednotlivých alternatívnych riešení,
- porovnanie nákladov a prínosov jednotlivých alternatívnych riešení,
- porovnania nákladov a prínosov jednotlivých navrhovaných alternatívnych riešení s riešením navrhnutom v projekte.

Náklady a prínosy možno porovnať nasledovným spôsobom :

- prínosy mínus náklady a
- prínosy delené nákladmi.

Pokiaľ rozdiel prínosov a nákladov je vyšší ako nula a pomer prínosov a nákladov vyšší ako jedna, riešenie sa pokladá za ekonomicky rentabilné. Existuje však určitá neistota ohľadom odhadu nákladov a prínosov.

Po tomto porovnaní nákladov a prínosov nového projektu a jednotlivých alternatív riešenia je potrebné určiť/rozhodnúť, či sú náklady neúmerné/disproporciálne, pričom treba mať na zreteli, že:

- disproporcionalita nezačína v bode, kde náklady jednoducho prekračujú kvantifikovateľné prínosy, hoci hranica tohto prekročenia by mala byť zreteľná a mala by mať vysoký stupeň dôveryhodnosti,
- odhad nákladov a prínosov zahrňuje ako kvantitatívne náklady a prínosy, tak aj kvalitatívne.

Pri hodnotení, či sú náklady neúmerné/disproporciálne možno použiť nasledovný postup:

| | |
|--|--|
| Náklady verzus prínosy | Neúmerne nákladné ? |
| Náklady významne prevyšujú prínosy (viac ako 2 : 1), nie sú tu žiadne významné kvalitatívne prínosy | Áno |
| Náklady mierne prevyšujú prínosy, nie sú tu žiadne významné kvalitatívne prínosy | Áno |
| Náklady mierne prevyšujú prínosy, sú tu však významné kvalitatívne prínosy (najmä pre životné prostredie/stav vôd) | Neisté – kvalitatívne výhody môžu znamenať, že iné alternatívne riešenie je rentabilné |
| Prínosy a náklady sú veľmi podobné, sú tu však významné kvalitatívne výhody (najmä pre životní prostredie) | Pravdepodobne nie |
| Prínosy prevyšujú náklady, nie sú tu však žiadne významné kvalitatívne prínosy | Pravdepodobne nie |
| Prínosy prevyšujú náklady, sú tu však významné kvalitatívne výhody (najmä pre životné prostredie) | Nie |
| Prínosy významne prevyšujú náklady (viac než 2 : 1) | Nie |

Predpokladané dopady na životné prostredie

Účelom tohto posúdenia je zaistiť, aby navrhované iné prostriedky (alternatívne riešenia) predstavovali lepšiu možnosť z hľadiska životného prostredia, a aby sa predišlo tomu, že jeden problém v oblasti životného prostredia bude nahradený iným. Toto hodnotenie treba uskutočniť formou porovnania s dlhodobými cieľmi ochrany (dosiahnutie dobrého stavu vôd, nezhoršovanie súčasného stavu vôd) vo vymedzenom záujmovom území.

Pri posudzovaní, či sú iné prostriedky environmentálne výhodnejšie, je potrebné zvážiť:

i. Rozsah posudzovaného „prostredia“ v prípade lepšieho environmentálneho riešenia (voľby): tam, kde je to vhodné, posúdenie sa vykoná i na „širšie prostredie“, ktoré zahŕňa prirodzené prostredie a prostredie človeka, vrátane archeológie, kultúrneho dedičstva, krajiny a geomorfológie. Toto posúdenie má väzbu na článok 4, ods. 8 a 9 RSV, ktoré požadujú, aby opatrenia podľa RSV boli v súlade s požiadavkami inej existujúcej environmentálnej legislatívy Spoločenstva napr. smernice 92/43/EHS o ochrane prirodzených biotopov a voľne žijúcich živočíchov a rastlín, smernice 79/409/EHS o ochrane voľne žijúcich vtákov a pod. (Referenčné parametre pre takéto porovnanie sa týkajú aspektov ochrany a zachovania integrity lokality a jej ekologických funkcií. V tejto fáze teda iné kritériá hodnotenia, napríklad ekonomické kritériá, sa nemôžu chápať ako kritériá, ktoré majú prednosť pred ekologickými kritériami.)

ii. mierku úrovne posudzovania:

- „lepšie environmentálne riešenie“ možno posudzovať na rôznych úrovniach - miestnej, regionálnej, správneho územia povodia, národnej alebo medzinárodnej,
- výber najvhodnejšej úrovne pre posúdenie bude závisieť od druhu „iných prostriedkov“, pričom posúdenie na miestnej úrovni je potrebné vykonať pre každý „iný prostriedok“. Posúdenie na ďalších úrovniach sa vykoná len tam, kde je to vhodné.

Významný negatívny dopad na širšie prostredie bude existovať v prípade, ak škody na širšom prostredí spôsobené inými prostriedkami (alternatívnym riešením) prevýšia výhody samotného zlepšenia stavu vôd.

d. Závěrečné zhodnotenie

Závěrečné zhodnotenie bude obsahovať odôvodnenie pre uplatnenie výnimky z dosiahnutia environmentálnych cieľov v dotknutých vodných útvaroch v súlade s vyššie uvedenými požiadavkami čl. 4.7 RSV. Jeho súčasťou bude aj formulár obsahujúci informácie do plánu manažmentu povodia v súlade s čl. 4.7 RSV, bod b).

III. Postupy pre OŠVS v rámci posudzovania nových infraštrukturálnych projektov podľa §16 ods. 6 písm. b) vodného zákona (čl. 4.7 RSV)

Primárne posúdenie, resp. v súlade so stanoviskom poverenej osoby, resp. následné posúdenie nových infraštrukturálnych projektov podľa §16 ods. 6 písm. b) vodného zákona (čl. 4.7 RSV) vypracované podľa tohto materiálu je **odborným podkladom a nevyhnutnou podmienkou pre povoľovacie konanie** - pred rozhodnutím o umiestnení stavby.

OŠVS vydá súhlasné stanovisko pre územné konanie o novom infraštrukturálnom projekte, ktorý podlieha primárnemu posudzovaniu, len na základe jeho primárneho posúdenia poverenou osobou a v súlade so stanoviskom poverenej osoby (vrátane prípadných navrhnutých opatrení).

V prípade, ak poverená osoba v stanovisku určí, že navrhovaný projekt je z hľadiska významnosti vplyvov na dosiahnutie environmentálnych cieľov potrebné posúdiť podľa § 16 ods. 6 písm. b) vodného zákona (čl. 4.7 RSV) OŠVS vydá súhlasné stanovisko pre územné konanie o novom infraštrukturálnom projekte len ak bude preukázané splnenie všetkých podmienok stanovených v čl. 4.7 RSV súčasne a posúdenie bude vykonané v súlade s postupom stanoveným v tomto materiáli.

Ak OŠVS v záväznom stanovisku vyslovil nesúhlas s realizáciou nového infraštrukturálneho projektu vo vzťahu k jeho posúdeniu podľa §16 ods. 6 písm. b) vodného zákona (čl. 4.7 RSV) povoľujúci orgán rozhodnutie o umiestnení stavby nevydá. Rozhodnutie povoľujúceho orgánu musí byť vydané v súlade so záväzným stanoviskom OŠVS, resp. stanoviskom poverenej osoby pre posúdenie nového infraštrukturálneho projektu podľa §16 ods. 6 písm. b) vodného zákona (čl. 4.7 RSV) ako odborným podkladom pre povoľovací proces.

Toto posúdenie podľa čl. 4.7 RSV nie je možné stotožňovať s posúdením projektu v rámci procesu EIA podľa zákona č. 24/2006 Z. z. o posudzovaní vplyvov na životné prostredie v znení neskorších predpisov. Tieto procesy posudzovania prebiehajú samostatne a vzájomne sa nenahrádzajú.

Opatrenia, ktoré vyplynú z posúdenia projektu podľa RSV (a to ako z primárneho, tak aj z následného posúdenia podľa čl. 4.7 RSV) by nemali byť predmetom dodatočných zmien, resp. úprav projektu/stavby najmä pred jej ukončením bez opätovného posúdenia.