
Príloha č. 1

Vyhodnotenie stretov záujmov

Ako je uvedené v Správe o hodnotení, ale aj v samotnom strategickom dokumente zmena klímy prejavujúca sa extrémnym počasím má vplyv na viaceré geologické javy, čoho dôsledkom môžu byť negatívne dopady najmä v synergii týchto javov s prejavmi resp., dôsledkami antropogénnej činnosti. Na jednej strane povodne, svahové deformácie, erózne a zvetrávacie procesy a na druhej strane nimi zasiahnuté environmentálne záťaže, odvaly, odkaliská, stavby... môžu predstavovať riziko pre človeka a životné prostredie. Negatívne dopady tejto synergie okrem priamych škôd na majetku, prípadne zdraví a životoch môžu spôsobiť vážne škody najmä v prípade, ak sa takéto postihnuté lokality nachádzajú v environmentálne obzvlášť dôležitých oblastiach ako sú chránené územia, či už z hľadiska ochrany prírody a krajiny alebo z hľadiska ochrany významných zdrojov vôd.

Environmentálne záťaže a chránené územia prírody

Z nižšie uvedených tabuliek 1 až 5 a obrázku 1 vyplýva, že pomerne veľa environmentálnych záťaží sa nachádza v chránených územiach krajiny. Celkovo vo veľkoplošných chránených územiach sa nachádza 109 environmentálnych záťaží (90 pravdepodobných + 19 environmentálnych záťaží tzv. potvrdených), pričom v 11 chránených krajinných oblastiach je 48 lokalít (42 pravdepodobných a 6 environmentálnych záťaží tzv. potvrdených) a v 9 národných parkoch je to 61 lokalít (48 pravdepodobných a 13 environmentálnych záťaží tzv. potvrdených). Najviac lokalít sa nachádza v NP Nízke Tatry (21 pravdepodobných a 10 environmentálnych záťaží tzv. potvrdených), väčšina z nich však v jeho ochrannom pásme (20 + 8). 18 lokalít sa nachádza v CHKO Štiavnické vrchy a 12 v TANAP-e. V CHKO Cerova vrchovina, Poľana a Vihorlat nie sú žiadne environmentálne záťaže. S maloplošnými chránenými územiami sú v kontakte 3 pravdepodobné environmentálne záťaže (1 s chráneným areálom a 2 s národnou prírodnou pamiatkou).

Tabuľka 1 Počet environmentálnych záťaží vo veľkoplošných chránených územiach

Por. číslo	Názov VCHÚ	Register IS EZ - časť A	Register IS EZ - časť B	Spolu
1.	CHKO Biele Karpaty	2		2
2.	CHKO Dunajské luhy	2		2
3.	CHKO Horná Orava	2		2
4.	CHKO Kysuce	3		3
5.	CHKO Latorica	2		2
6.	CHKO Malé Karpaty	5	2	7
7.	CHKO Ponitrie	1		1
8.	CHKO Strážovské vrchy	3		3
9.	CHKO Štiavnické vrchy	14	4	18
10.	CHKO Východné Karpaty	1		1
11.	CHKO Záhorie	7		7
12.	NP Malá Fatra	1		1
13.	NP Muránska Planina	4	1	5
14.	NP Nízke Tatry	21 (1 NP +20 OP NP)	10 (2 NP +8 OP NP)	31
15.	NP Poloniny	2		2
16.	NP Slovenský kras	3 (1 NP +2 OP NP)	1 (OP NP)	4
17.	NP Slovenský raj	1		1
18.	NP Veľká Fatra	1 (NP)		1
19.	PIENAP	4		4
20.	TANAP	11 (3 NP +8 OP NP)	1 (OP NP)	12
	EZ v CHKO spolu	42	6	48
	EZ v NP spolu	48	13	61
	Spolu	90	19	109

Tabuľka 2 Environmentálne záťaž v maloplošných chránených územiach

Por. číslo	Identifikátor EZ	Názov EZ	Register IS EZ	Kategória MCHÚ	Názov MCHÚ
1.	SK/EZ/B1/114	B1 (001) / Bratislava - Staré Mesto - Americké nám. - ČS PHM	A	Chránený areál	Parčík pri Avione
2.	SK/EZ/LM/423	LM (035) / Važec - skládka Biroutova dolinka	A	Národná prírodná pamiatka	Važecká jaskyňa
3.	SK/EZ/RK/741	RK (007) / Lisková - skládka TKO	A	Národná prírodná pamiatka	Liskovská Jaskyňa

V územiach európskeho významu sa nachádza 18 lokalít (14 pravdepodobných a 4 environmentálne záťaž tzv. potvrdené). Najviac sa ich nachádza v ÚEV Ďumbierske Tatry (4 pravdepodobné EZ).

Tabuľka 3 Environmentálne záťaž v územiach európskeho významu

Por. číslo	Identifikátor EZ	Názov EZ	Register IS EZ	Názov ÚEV
1.	SK/EZ/DS/203	DS (022) / Vojka nad Dunajom - skládka pri jazere	A	Dunajské luhy
2.	SK/EZ/LV/447	LV (021) / Šahy - Tešmak - nelegálna skládka KO	A	Alúvium Ipľa
3.	SK/EZ/B5/163	B5 (009) / Bratislava - Rusovce - Rusovecké rameno	A	Ostrovne lúčky
4.	SK/EZ/TV/997	TV (012) / Streda nad Bodrogom - skládka KO	A	Tarbuska
5.	SK/EZ/PK/654	PK (015) / Pezinok - oblasť rudných baní a starých banských diel	B	Kuchynská hornatina
6.	SK/EZ/MA/467	MA (016) / Pernek - oblasť starých banských diel	B	Kuchynská hornatina
7.	SK/EZ/BB/1985	BB (1985) / Medzibrod - Na Bani	B	Ďumbierske Tatry
8.	SK/EZ/BR/62	BR (004) / Dolná Lehota - Dve Vody	A	Ďumbierske Tatry
9.	SK/EZ/BR/66	BR (008) / Jasenie - Soviansko - ťažba rúd	A	Ďumbierske Tatry
10.	SK/EZ/BR/65	BR (007) / Jasenie - Lomníštá dolina - Kremnička - ťažba rúd	A	Ďumbierske Tatry
11.	SK/EZ/ZA/1051	ZA (002) / Čičmany - riadená skládka TKO	A	Strážovské vrchy
12.	SK/EZ/PP/719	PP (024) / Vysoké Tatry - skládka Štrbské Pleso	A	Tatry
13.	SK/EZ/RK/743	RK (009) / Ľubochňa - skládka TKO	A	Veľká Fatra
14.	SK/EZ/ML/501	ML (002) / Čertižné - skládka TKO	A	Laborec
15.	SK/EZ/B2/123	B2 (007) / Bratislava - Ružinov - Malý Dunaj - vtokový objekt	B	Malý Dunaj
16.	SK/EZ/SN/898	SN (005) / Markušovce - okolie - ťažba rúd	A	Stredný tok Hornádu
17.	SK/EZ/CA/172	CA (007) / Krásno nad Kysucou - Struhy	A	Sútok Kysuce s Bystricou
18.	SK/EZ/CA/171	CA (006) / Krásno nad Kysucou - skládka - rybári	A	Sútok Kysuce s Bystricou

V 24 chránených vtáčích územiach sa nachádza 78 lokalít (65 pravdepodobných a 13 environmentálnych záťaž tzv. potvrdených). Najviac ich je v CHVÚ Záhorské Pomoravie – 14 lokalít (13 + 1) a v CHVÚ Laborecká vrchovina 10 lokalít (8 + 1). V CHVÚ Nízke Tatry je 7 lokalít (5 + 2), v CHVÚ Volovské vrchy je 6 lokalít...

Tabuľka 4 Počet environmentálnych záťaží v chránených vtáčích územiach

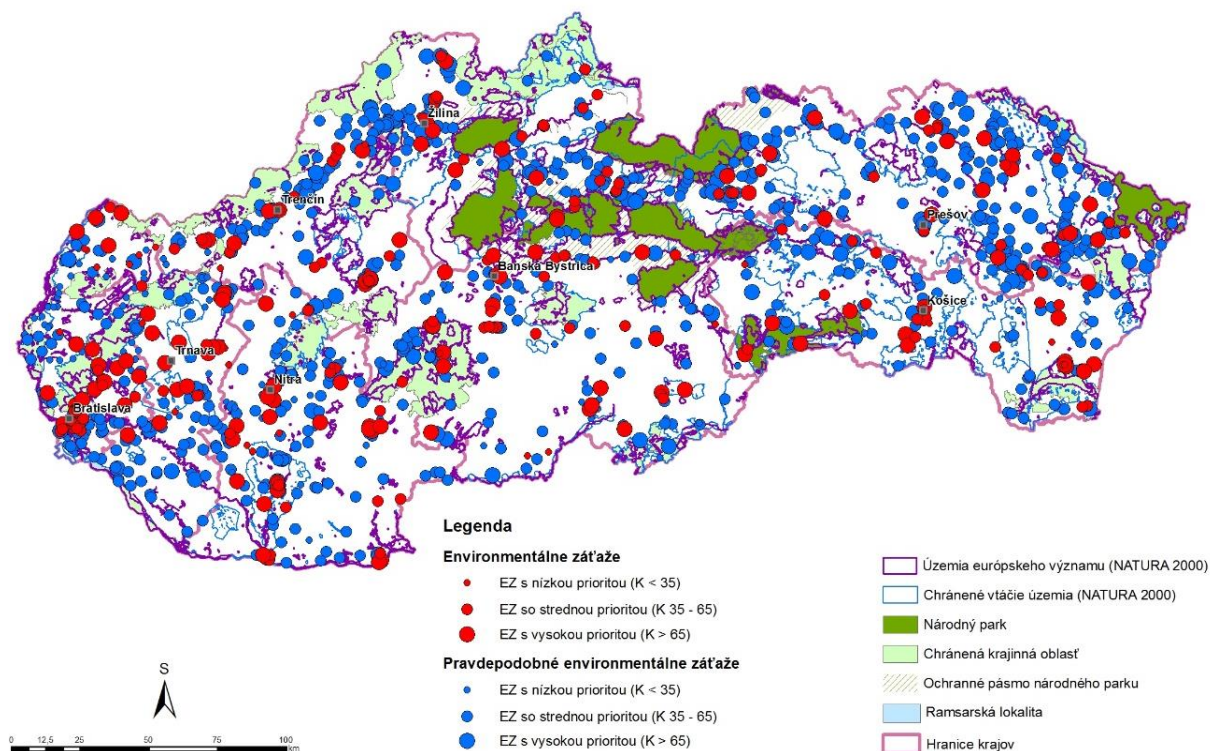
Por. číslo	Názov CHVÚ	Register IS EZ - časť A	Register IS EZ - časť B	Spolu
1.	Bukovské vrchy	2		2
2.	Cerová vrchovina - Porimavie	1	1	2
3.	Čergov	1		1
4.	Dolné Považie	1	2	3
5.	Dunajské luhy	3		3
6.	Horná Orava	2		2
7.	Chočské vrchy	1		1
8.	Košická kotlina	2		2
9.	Laborecká vrchovina	8	2	10
10.	Levočské vrchy	1		1
11.	Malé Karpaty	2	3	5
12.	Medzibodrožie	4		4
13.	Nízke Tatry	5	2	7
14.	Ondavská rovina			0
15.	Poíplie	1		1
16.	Slanské vrchy	1		1
17.	Slovenský kras	3		3
18.	Slovenský raj			0
19.	Strážovské vrchy	2		2
20.	Špačinsko-nižnianské polia	1	1	2
21.	Tribeč	2		2
22.	Vihorlatské vrchy	3	1	4
23.	Volovské vrchy	6		6
24.	Záhorské Pomoravie	13	1	14
	Spolu	65	13	78

V kontakte s ramsarskými lokalitami je 6 pravdepodobných environmentálnych záťaží, pričom 3 z nich sú v Dunajských luhoch.

Tabuľka 5 Environmentálne záťaž v kontakte s ramsarskými lokalitami

Por. číslo	Identifikátor EZ	Názov EZ	Register IS EZ	Názov ramsarskej lokality
1.	SK/EZ/B2/119	B2 (003) / Bratislava - Podunajské Biskupice - Lieskovec - Poľovnícky les	A	Dunajské luhy
2.	SK/EZ/B5/163	B5 (009) / Bratislava - Rusovce - Rusovecké rameno	A	Dunajské luhy
3.	SK/EZ/DS/203	DS (022) / Vojka nad Dunajom - skládka pri jazere	A	Dunajské luhy
4.	SK/EZ/LV/447	LV (021) / Šahy - Tešmak - nelegálna skládka KO	A	Poíplie
5.	SK/EZ/MA/479	MA (028) / Vysoká pri Morave - Rudava - skládka s OP	A	Alúvium Moravy
6.	SK/EZ/TS/971	TS (003) / Oravský Biely Potok - skládka TKO	A	Rieka Orava a jej prítoky

Obrázok 1 Vzťah environmentálnych záťaží a chránených území prírody



Environmentálne záťaž a územná ochrana vôd

Z nižšie uvedených tabuliek (tab. 6 až 8) a obrázkov vyplýva, že viaceré environmentálne záťaž sa nachádzajú aj v chránených územiach z hľadiska ochrany vôd. V chránených vodohospodárskych oblastiach sa nachádza 105 lokalít (88 pravdepodobných a 17 environmentálnych záťaží tzv. potvrdených), v ochranných pásmach vodárenských zdrojov sa nachádza 137 lokalít (117 + 20), ochranných pásmach prírodných liečivých zdrojov a prírodných zdrojov minerálnych stolových vôd sa nachádza 88 lokalít (52 + 36), v povodiach vodárenských tokov sa nachádza 79 lokalít (67 + 12).

Tabuľka 6 Počet environmentálnych záťaží v chránených územiach z hľadiska ochrany vôd

Por. č.	Územná ochrana	Register IS EZ - časť		Spolu
		A	B	
1.	Chránené vodohospodárske oblasti	88	17	105
2.	OP vodárenských zdrojov	117	20	137
3.	OP prírodných liečivých zdrojov a zdrojov minerálnych stolových vôd	52	36	88
4.	Povodia vodárenských tokov	67	12	79

Najviac environmentálnych záťaží v rámci chránených vodohospodárskych oblastí sa nachádza v CHVO Žitný ostrov – 40 (36 + 4). Pomerne veľké množstvo sa ich nachádza aj v CHVO Beskydy a Javorníky – 35 (27 + 8) a v CHVO Nízke Tatry – východ 11 (9 + 2). Žiadne environmentálne záťaž sa nenachádzajú v CHVO Muránska planina, CHVO Slovenský kras – Plešivská planina a v CHVO Horné povodie Hnilca.

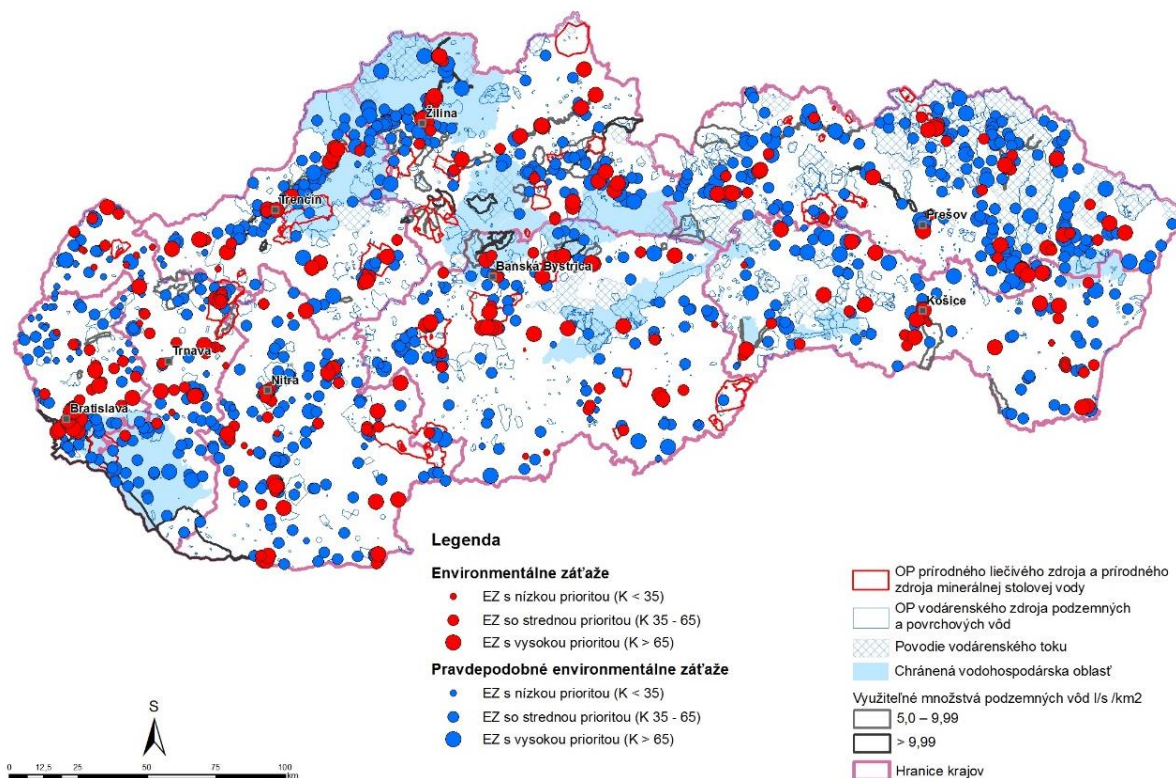
Tabuľka 7 Počet environmentálnych záťaží v chránených vodohospodárskych oblastiach

Por. č.	Názov CHVO	Register IS EZ - časť A	Register IS EZ - časť B	Spolu
1.	CHVO Beskydy - Javorníky	27	8	35
2.	CHVO Horné povodie Ipľa, Rimavice a Slatiny	1		1
3.	CHVO Nízke Tatry – východ	9	2	11
4.	CHVO Nízke Tatry – západ	2	2	4
5.	CHVO Slovenský kras – Horný vrch	1		1
6.	CHVO Strážovské vrchy	7		7
7.	CHVO Veľká Fatra	4		4
8.	CHVO Vihorlat	1	1	2
9.	CHVO Žitný ostrov	36	4	40
	Spolu	88	17	105

Tabuľka 8 Počet environmentálnych záťaží v ochranných pásmach prírodných liečivých zdrojov a prírodných zdrojov minerálnych stolových vôd

Stupeň a názov ochranného pásma PLZ a PZMSV	Register IS EZ - časť A	Register IS EZ - časť B	Spolu
OP II. a III. stupňa	3		3
Trenčianske Teplice	3		3
OP II. stupňa	18	16	34
Bojnice	3	1	4
Čilistov	5		5
Číž			0
Fiľakovo		1	1
Kláštorec pod Znievom a Socovce			0
Kováčová, Sliač	2	2	4
Martin	1	1	2
Nimnica			0
Piešťany	4	7	11
Sklené Teplice	2	4	6
Tornaľa	1		1
Turčianske Teplice			0
OP III. stupňa	5	2	7
Baldovce	3	1	4
Dudince, Santovka, Slatina	1	1	2
Rajecké Teplice	1		1
Spolu	52	36	88

Obrázok 2 Vzťah environmentálnych záťaží a územnej ochrany vôd



Úložiská ťažobného odpadu a chránené územia prírody

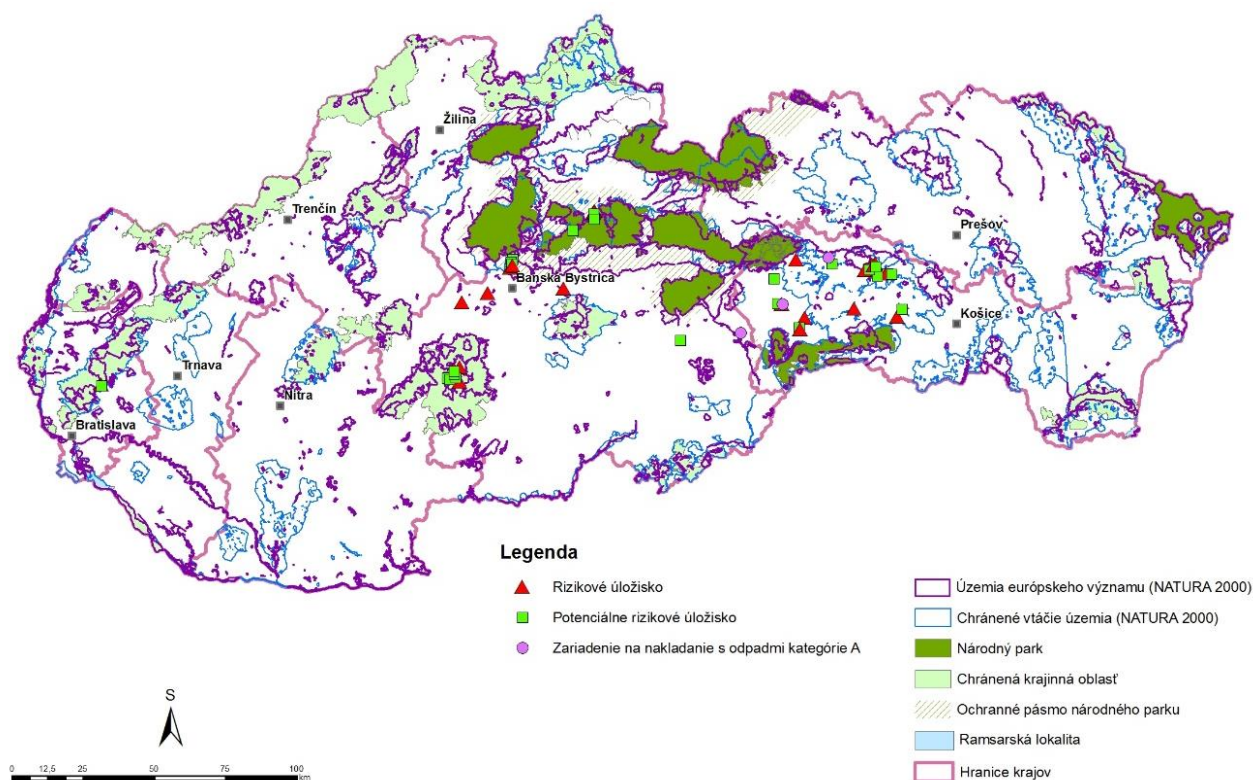
Ako už bolo vyššie uvedené, pre zdravie a životné prostredie predstavujú určité riziko najmä rizikové úložiská (28), potenciálne rizikové úložiská (33) a zariadenie na nakladanie s odpadmi kategórie "A" (3). Celkove sa jedná teda o 64 lokalít. Niektoré z nich sa nachádzajú aj v chránených územiach prírody (tab. 9, obr. 3). Z tabuľky 9 vyplýva, že vo veľkoplošných chránených územiach sa nachádza iba jedno potenciálne rizikové úložisko (odval) v CHKO Štiavnické vrchy. Rovnako aj v rámci území európskeho významu sa nachádza iba jedno potenciálne rizikové úložisko (odval) v ÚEV Ďumbierske Tatry. 12 úložísk sa nachádza v chránených vtáčích územiach, pričom 11 z nich (7 rizikových – 4 odvaly a 3 odkaliská; 4 potenciálne rizikové - odvaly) sa nachádza v CHVÚ Volovské vrchy a iba jedno potenciálne rizikové úložisko (odval) v CHVÚ Nízke Tatry.

Tabuľka 9 Úložiská ťažobného odpadu v chránených územiach prírody

Por. č.	Identifikátor	Názov úložiska	Typ úložiska	Stav úložiska	Klasifikácia úložiska	Názov chráneného územia
1.	BS-0284-ODV-R	Banská Štiavnica - Halda šachty Mária	odval	opustené	potenciálne rizikové	CHKO Štiavnické vrchy
2.	LM-0316-ODV-R	Partizánska Ľupča - Halda štôlne Ritterstein	odval	opustené	potenciálne rizikové	ÚEV Ďumbierske Tatry
3.	SN-0094-ODV-R	Slovinky - Odval Gelnická dolina	odval	opustené	rizikové	CHVÚ Volovské vrchy
4.	SN-0048-ODV-R	Spišská Nová Ves - Halda (RSBD 7728)	odval	opustené	rizikové	CHVÚ Volovské vrchy
5.	SN-0057-ODV-R	Rudňany - Odval šachty Zimné/Západ	odval	opustené	potenciálne rizikové	CHVÚ Volovské vrchy
6.	SN-0087-ODK-R	Slovinky - Odkalisko Slovinky	odkalisko	uzavreté	rizikové	CHVÚ Volovské vrchy

Por. č.	Identifikátor	Názov úložiska	Typ úložiska	Stav úložiska	Klasifikácia úložiska	Názov chráneného územia
7.	SN-0089-ODV-R	Slovinky - Odval šachty Geburda	odval	opustené	potenciálne rizikové	CHVÚ Volovské vrchy
8.	SN-0090-ODV-R	Slovinky - Odval šachty Tadea	odval	opustené	rizikové	CHVÚ Volovské vrchy
9.	GL-0109-ODK-R	Smolnícka Huta - Odkalisko Smolník	odkalisko	uzavreté	rizikové	CHVÚ Volovské vrchy
10.	SN-0142-ODV-R	Slovinky - Odval Lacemberská dolina	odval	opustené	rizikové	CHVÚ Volovské vrchy
11.	SN-0152-ODV-R	Slovinky - Odval šachty Adam Eva	odval	opustené	potenciálne rizikové	CHVÚ Volovské vrchy
12.	LM-0316-ODV-R	Partizánska Ľupča - Halda štólne Ritterstein	odval	opustené	potenciálne rizikové	CHVÚ Nízke Tatry
13.	SN-0360-ODK-R	Slovinky - Staré odkalisko Slovinky	odkalisko	uzavreté	rizikové	CHVÚ Volovské vrchy
14.	SN-0392-ODV-R	Slovinky - Halda Bodnárec	odval	opustené	potenciálne rizikové	CHVÚ Volovské vrchy

Obrázok 3 Vzťah úložísk ťažobného odpadu a chránených území prírody



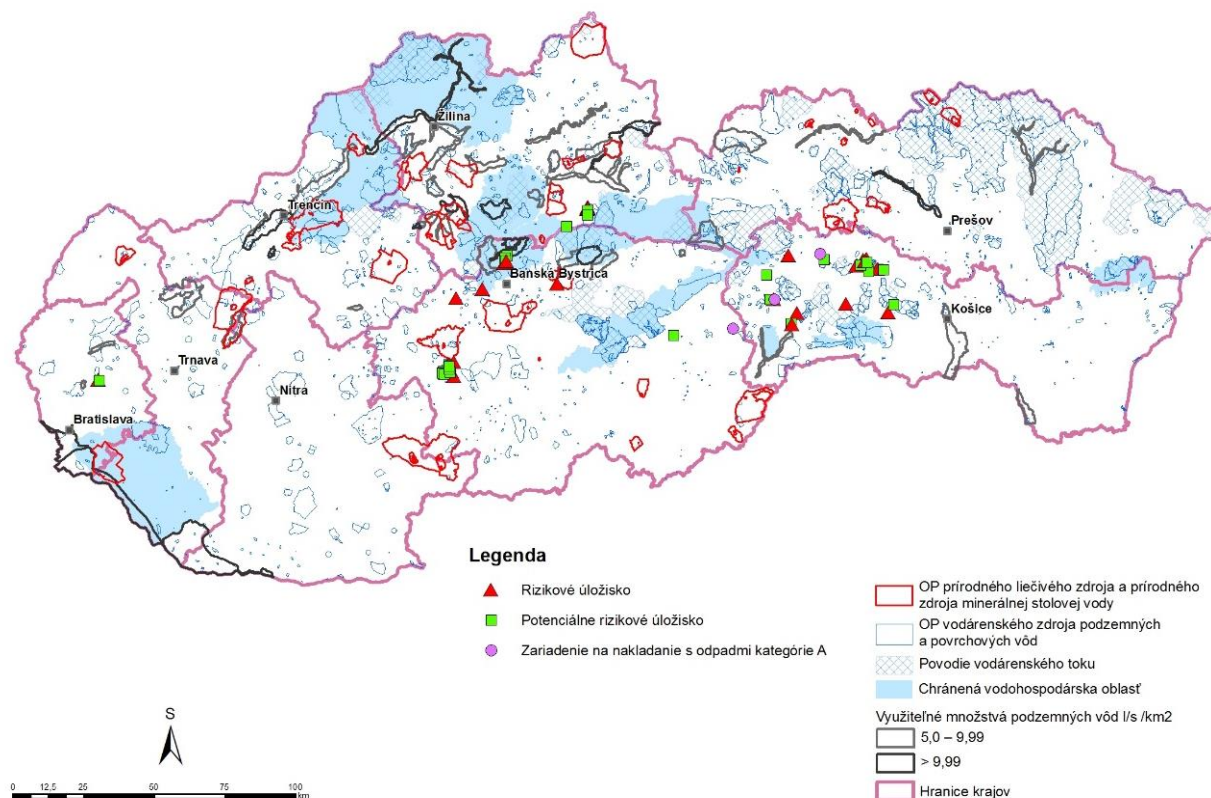
Úložiská ťažobného odpadu a územná ochrana vôd

Zo 64 úložísk, ktoré môžu predstavovať určité riziko pre životné prostredie sa 18 nachádza v kontakte s územím ochrany vôd (tab. 10, obr. 4): 8 sa nachádza v CHVO Nízke Tatry – západ, 7 sa nachádza v ochrannom pásme vodárenských zdrojov a 3 sa nachádzajú v povodí vodárenského toku. V ochranných pásmach prírodných liečivých zdrojov a prírodných zdrojov minerálnych stolových vôd sa nenachádzajú žiadne úložiská, ktoré by mohli predstavovať nejaké riziko.

Tabuľka 10 Úložiská ťažobného odpadu a územná ochrana vôd

Por. č.	Identifikátor	Názov úložiska	Typ úložiska	Stav úložiska	Klasifikácia úložiska	Ochrana vôd
1.	BB-0012-ODV-R	Malachov - Veľká studňa a Malá studňa	odval	opustené	rizikové úložisko	CHVO Nízke Tatry – západ
2.	BB-0297-ODV-R	Staré Hory - Halda Hornej severnej štôlne (Richtárová 5)	odval	opustené	potenciálne rizikové úložisko	CHVO Nízke Tatry – západ
3.	BB-0299-ODV-R	Špania Dolina - Halda štôlne Piesky (Piesky 5)	odval	opustené	potenciálne rizikové úložisko	CHVO Nízke Tatry – západ
4.	BB-0301-ODK-R	Špania Dolina - Dolné odkalisko	odkalisko	uzavreté	rizikové úložisko	CHVO Nízke Tatry – západ
5.	BB-0302-ODK-R	Špania Dolina - Horné odkalisko	odkalisko	uzavreté	potenciálne rizikové úložisko	CHVO Nízke Tatry – západ
6.	BB-0303-ODV-R	Špania Dolina - Odval na Horným odkaliskom	odval	opustené	potenciálne rizikové úložisko	CHVO Nízke Tatry – západ
7.	BB-0304-ODV-R	Špania Dolina - Halda šachty Ludvik	odval	opustené	potenciálne rizikové úložisko	CHVO Nízke Tatry – západ
8.	BB-0312-ODV-R	Špania Dolina - Halda Maximilián šachty	odval	opustené	rizikové úložisko	CHVO Nízke Tatry – západ
9.	LM-0016-ODK-R	Lazisko - Dúbrava - odkalisko č. 3	odkalisko	uzavreté	rizikové úložisko	ochranné pásmo VZ
10.	LM-0017-ODK-R	Lazisko - Dúbrava - Odkalisko č. 1	odkalisko	uzavreté	rizikové úložisko	ochranné pásmo VZ
11.	LM-0018-ODK-R	Lazisko - Dúbrava - Odkalisko č. 2	odkalisko	uzavreté	rizikové úložisko	ochranné pásmo VZ
12.	GL-0100-ODV-R	Gelnica - Halda (RSBD 10552)	odval	opustené	rizikové úložisko	ochranné pásmo VZ
13.	LM-0176-ODK-R	Dúbrava - Staré odkalisko	odkalisko	opustené	potenciálne rizikové úložisko	ochranné pásmo VZ
14.	LM-0335-ODV-R	Dúbrava - Predpekelná - Halda Mária štôlne II., Karolína štôlne a Bubniak štôlne	odval	opustené	potenciálne rizikové úložisko	ochranné pásmo VZ
15.	KS-0393-ODV-R	Zlatá Idka - Halda pri štôlni Michal	odval	opustené	potenciálne rizikové úložisko	ochranné pásmo VZ
16.	SN-0057-ODV-R	Rudňany - Odval šachty Zimné/Západ	odval	opustené	potenciálne rizikové úložisko	povodie vodár. toku
17.	KS-0393-ODV-R	Zlatá Idka - Halda pri štôlni Michal	odval	opustené	potenciálne rizikové úložisko	povodie vodár. toku
18.	SK-ULOZISKO-SN-1203-ODKAL	Markušovce I	odkalisko	v prevádzke s povolením	zariadenie na naklad. s odpadmi kateg. "A"	povodie vodár. toku

Obrázok 4 Vzťah úložísk ťažobného odpadu a územnej ochrany vôd



Environmentálne problémy súvisiace s environmentálnymi záťažami, svahovými pohybmi a ďalšími, ktoré sú relevantné z hľadiska strategického dokumentu

Z analýzy synergie naznačenej už v predchádzajúcej kapitole ako aj príslušných kapitolách Správy o hodnotení (povodne, svahové deformácie, erózne a zvetrávacie procesy a na druhej strane nimi zasiahnuté environmentálne záťaže, odvaly) vyplýva to, že v niektorých oblastiach k zmene klímy naozaj dochádza resp. v dôsledku zmien klímy budú sa jej dôsledky vážnejšie prejavovať.

Environmentálne záťaže, povodňové riziko, svahové pohyby, vodná erózia a chránené územia prírody a ochrana vôd

Opatrenia na zníženie nepriaznivých dôsledkov povodní na ľudské zdravie, životné prostredie, kultúrne dedičstvo a hospodársku činnosť v nadväznosti na Smernicu 2007/60/ES obsahujú samostatné plánovacie dokumenty - **Plány manažmentu povodňových rizík** (ďalej PMPR). Prvé predbežné hodnotenie povodňového rizika jednotlivých čiastkových povodí na území SR spracoval SVP, š. p. v termíne do 22. decembra 2011 a je dostupné na internetovej stránke MŽP SR <http://www.minzp.sk/sekcie/temy-oblasti/voda/ochrana-pred-povodnami/manazment-povodnovych-rizik/>. V správnom území povodia Dunaja a Visly bolo identifikovaných spolu 588 oblastí s výskytom významného povodňového rizika (tab. 11), z toho:

- a) 378 + 29 geografických oblastí s existujúcim potenciálnym významným povodňovým rizikom,
- b) 181 geografických oblastí s pravdepodobným výskytom významného povodňového rizika.

Tieto identifikované geografické oblasti s existujúcim potenciálnym a pravdepodobným významným povodňovým rizikom sa dotýkajú celkovo 200 vodných útvarov. V tomto počte je zahrnutých:

- 150 VÚ s identifikovanými oblasťami s existujúcim potenciálnym významným povodňovým rizikom a
- 86 VÚ s identifikovanými oblasťami s pravdepodobným výskytom významného povodňového rizika.

Tabuľka 11 Počet vodných útvarov, na ktorých boli identifikované geografické oblasti s významným povodňovým rizikom

SÚ povodia / Čiastkové povodie	Počet vodných útvarov s významným povodňovým rizikom			Počet oblastí s významným povodňovým rizikom	
	existujúcim	pravdepodobným	celkom	existujúcim	pravdepodobným
Morava	18	10	28	33	18
Dunaj	0	0	0	0	0
Váh	53	49	84	94	98
Hron	9	9	12	22	32
Ipeľ	3	4	7	5	4
Slaná	6	2	6	23	8
Bodva	2	2	3	2	3
Hornád	18	1	18	56+29	1
Bodrog	32	7	33	114	15
Dunajec a Poprad	9	2	9	29	2
SÚP Dunaj	141	84	191	349+29	179
SÚP Visly	9	2	9	29	2
SR	150	86	200	378+29	181

Zdroj: Vodný plán Slovenska

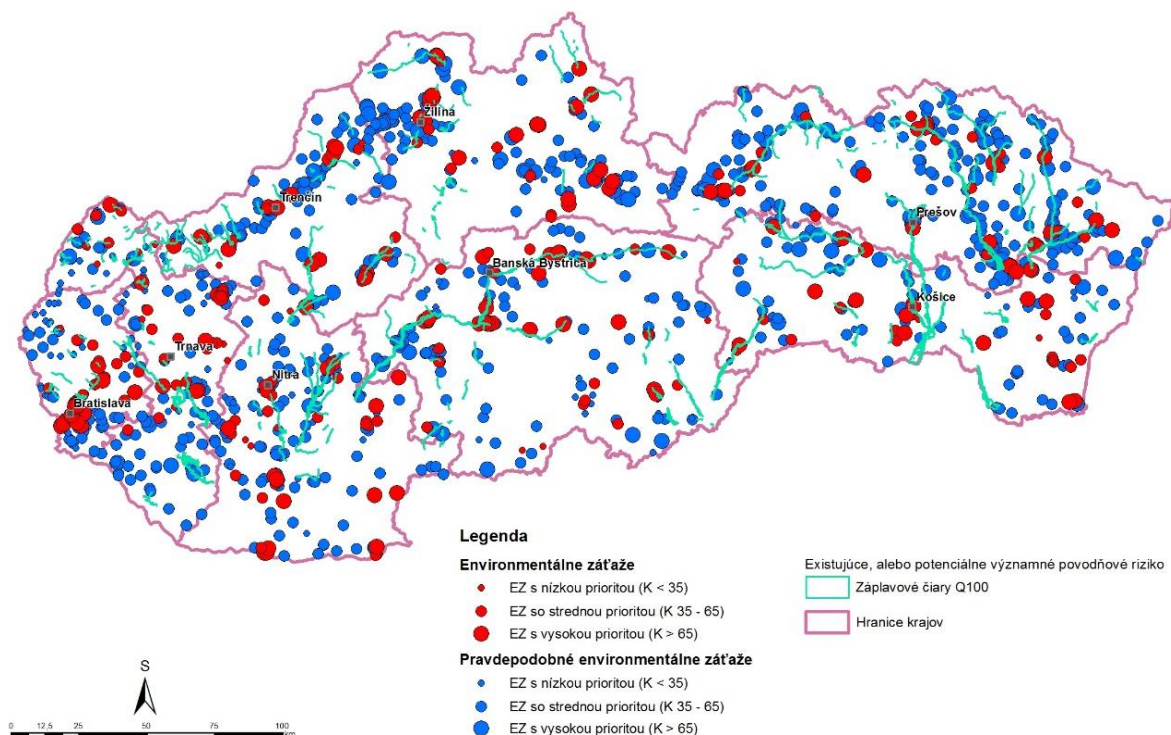
Z tabuľky č. 12 a obrázku 5 vyplýva, že až 32 environmentálnych záťaží (27 pravdepodobných a 5 environmentálnych záťaží tzv. potvrdených) sa nachádza v území, kde je existujúce alebo potenciálne významné povodňové riziko (v dosahu záplavovej vlny odpovedajúcej prietoku Q_{100} , tzv. „100 ročnej“ vode). Z týchto 32 lokalít v dosahu záplavovej vlny sa iba 4 nachádzajú v chránených územiach prírody. Lokalita Banská Štiavnica - areál firiem AKUTRADE a FOURTRADE sa nachádza v CHKO Štiavnické vrchy (zóna D - II. stupeň ochrany). Lokality Koškovce - skládka TKO, Zbudské Dlhé - areál PD sa nachádzajú v CHVÚ Laborecká vrchovina. Lokalita Gbely - bývalý sklad chemikálií sa nachádza v CHVÚ Záhorské Pomoravie. 3 environmentálne záťaže, ktoré sa nachádzajú v dosahu záplavovej vlny sú súčasne v území chránenom z hľadiska ochrany vôd. Lokalita Pruské - družstvo Pruské sa nachádza v ochrannom pásme vodárenského zdroja, lokalita Žilina - neriadená skládka TKO Považ. Chlmec sa nachádza v chránenej vodohospodárskej oblasti Beskydy – Javorníky, lokalita Stropkov – obaľovačka sa nachádza v povodí vodárenského toku.

Tabuľka 12 Environmentálne záťaže v dosahu záplavovej vlny odpovedajúcej prietoku Q_{100} a súčasne ich vzťah k chráneným územiám prírody a ochrane vôd

Por. č.	Identifikátor EZ	Názov EZ	Register IS EZ	Chránené územie
1.	SK/EZ/BS/80	BS (002) / Banská Štiavnica - areál firiem AKUTRADE a FOURTRADE	A	CHKO Štiavnické vrchy
2.	SK/EZ/GL/234	GL (003) / Prakovce - elektrorozvodná stanica	A	
3.	SK/EZ/HE/250	HE (006) / Koškovce - skládka TKO	A	CHVÚ Laborecká vrchovina
4.	SK/EZ/HE/252	HE (008) / Ľubiša - skládka TKO	A	
5.	SK/EZ/HE/260	HE (016) / Rovné - areál PD	A	
6.	SK/EZ/HE/263	HE (019) / Udavské - skládka pod obaľovačkou	A	
7.	SK/EZ/HE/267	HE (023) / Zbudské Dlhé - areál PD	A	CHVÚ Laborecká vrchovina
8.	SK/EZ/IL/280	IL (013) / Pruské - družstvo Pruské	A	OP vodár. zdroja
9.	SK/EZ/KK/296	KK (005) / Krížová Ves - skládka pri rieke Poprad	A	
10.	SK/EZ/LE/385	LE (010) / Levoča - skládka Žompy	A	
11.	SK/EZ/NM/531	NM (009) / Nové Mesto nad Váhom - areál Vzduchotechnika	A	
12.	SK/EZ/PO/687	PO (003) / Prešov - areál VAP	A	
13.	SK/EZ/PO/693	PO (009) / Prešov - Solivary	A	
14.	SK/EZ/PU/724	PU (001) / Beluša - obaľovačka	A	
15.	SK/EZ/RV/776	RV (002) / Čoltovo - obaľovačka II	A	
16.	SK/EZ/SI/846	SI (001) / Gbely - bývalý sklad chemikálií	A	CHVÚ Záhorské Pomoravie
17.	SK/EZ/SL/885	SL (004) / Plaveč - skládka pri rieke Poprad	A	
18.	SK/EZ/SL/888	SL (007) / Podolíneč - obaľovačka	A	
19.	SK/EZ/SV/924	SV (003) / Dlhé nad Cirochou - skládky TKO na brehu Cirochy	A	
20.	SK/EZ/TV/986	TV (001) / Borša - skládka TKO	A	
21.	SK/EZ/VT/1008	VT (002) / Bystré - skládka odpadov pri Topli	A	
22.	SK/EZ/ZA/1068	ZA (019) / Žilina - neriadená skládka TKO Považ. Chlmec	A	CHVO Beskydy - Javorníky
23.	SK/EZ/ZC/1077	ZC (007) / Nová Baňa - areál bývalých Závodov technického skla	A	
24.	SK/EZ/ZC/1078	ZC (008) / Nová Baňa - areál Geoprieskumu	A	
25.	SK/EZ/ZC/1081	ZC (011) / Žarnovica - areál bývalej Preglejky	A	

Por. č.	Identifikátor EZ	Názov EZ	Register IS EZ	Chránené územie
26.	SK/EZ/PE/1869	PE (1869) / Bošany - skládka TKO	A	
27.	SK/EZ/SE/2004	SE (2004) / Senica - areál bývalého SH Senica	A	
28.	SK/EZ/PO/692	PO (008) / Prešov - rušňové depo	B	
29.	SK/EZ/SP/917	SP (008) / Stropkov - obalovačka	B	povodie vodár. toku
30.	SK/EZ/ZV/1805	ZV (1805) / Zvolen - armádne objekty	B	
31.	SK/EZ/BR/1831	BR (1831) / Brezno - Rušňové depo, Cargo a.s.	B	
32.	SK/EZ/KK/2003	KK (2003) / Kežmarok - bývalé kasárne	B	

Obrázok 5 Vzťah environmentálnych záťaží a povodňových rizík



Z tabuľky č. 13 vyplýva, že až 34 environmentálnych záťaží (30 pravdepodobných a 4 environmentálne záťaž tzv. potvrdené) sa nachádza v kontakte so svahovými pohybmi. Z týchto 34 lokalít sa 13 nachádza v chránených územiach prírody alebo v oblasti územnej ochrany vôd. Niektoré lokality sa nachádzajú vo viacerých chránených územiach. 6 lokalít sa nachádza v OP vodárenského zdroja, 1 lokalita sa nachádza v chránenej vodohospodárskej oblasti, 7 v povodí vodárenského toku. 2 lokality sú v ochrannom pásme národných parkov, 1 v chránenej krajinskej oblasti, 2 lokality sa nachádzajú v území európskeho významu a 4 lokality sa nachádzajú v chránených vtáčích územiach. Lokalita Jasenie - Lomnistá dolina - Kremnička - ťažba rúd sa nachádza v 5 typoch chránených území. Je to trochu špecifická lokalita - banská lokalita v pohorí Nízke Tatry a typ svahového pohybu je roztrhanie a rozvolnenie masívu. Väčšina ostatných environmentálnych záťaží, ktoré sú v kontakte so svahovými pohybmi (všetky ostatné tieto svahové pohyby sú typu zosuvy) sú skládky odpadu.

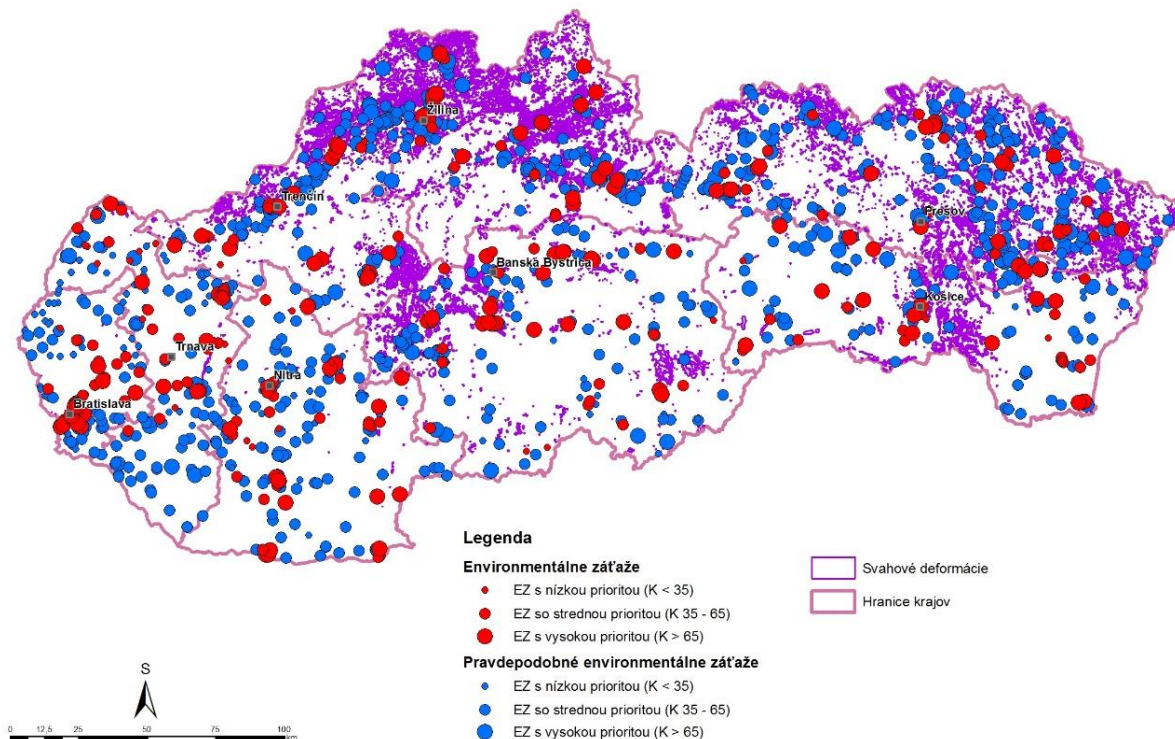
Tabuľka 13 Environmentálne záťaže v kontakte so svahovými pohybmi a súčasne ich vzťah k chráneným územiám prírody a ochrane vôd

Por. č.	Identifikátor EZ	Názov EZ	Reg. IS EZ	Chránené územia
1.	SK/EZ/BJ/20	BJ (001) / Abrahámovce - skládka TKO Raslavice	A	OP vodár. zdroja, povodie vodár. toku
2.	SK/EZ/BJ/43	BJ (024) / Marhaň - skládka TKO	A	OP vodár. zdroja, povodie vodár. toku
3.	SK/EZ/BR/65	BR (007) / Jasenie - Lomnistá dolina - Kremnička - ťažba rúd	A	OP vodár. zdroja, CHVO Nízke Tatry - východ, OP NP Nízke Tatry, CHVÚ Nízke Tatry, ÚEV Ďumbierske Tatry
4.	SK/EZ/BY/99	BY (011) / Hlboké nad Váhom - skládka KO IV	A	
5.	SK/EZ/DK/179	DK (002) / Malatiná - skládka TKO	A	
6.	SK/EZ/HE/248	HE (004) / Kamenica nad Cirochou - skládka TKO	A	
7.	SK/EZ/HE/249	HE (005) / Košarovce - Pastovník - sklad PHM	A	OP vodár. zdroja, povodie vodár. toku,
8.	SK/EZ/HE/257	HE (013) / Porúbka - poľné hnojisko RD Chlmec	A	CHVÚ Vihorlatské vrchy
9.	SK/EZ/KK/297	KK (006) / Lendak - skládka Pred skalkou	A	OP TANAP-u
10.	SK/EZ/KS/354	KS (013) / Poproč - skládka TKO I	A	
11.	SK/EZ/LM/421	LM (033) / Trstené - skládka pri PD	A	
12.	SK/EZ/ML/501	ML (002) / Čertižné - skládka TKO	A	CHVÚ Laborecká vrchovina, ÚEV Laborec
13.	SK/EZ/ML/505	ML (006) / Krásny Brod - skládka TKO II	A	CHVÚ Laborecká vrchovina
14.	SK/EZ/PB/621	PB (010) / Udiča - bývalá riadená skládka Pod Beláčnicou	A	
15.	SK/EZ/PO/685	PO (001) / Demjata - skládka KO	A	
16.	SK/EZ/SK/871	SK (008) / Nižná Jedľová - areál ACHP Svidník	A	povodie vodár. toku
17.	SK/EZ/SK/872	SK (009) / Okružle - skládka TKO	A	
18.	SK/EZ/SP/921	SP (012) / Vyškovce - skládka TKO	A	OP vodár. zdroja, povodie vodár. toku
19.	SK/EZ/SV/928	SV (007) / Snina - obaľovačka	A	
20.	SK/EZ/SV/931	SV (010) / Snina - Vihorlat - koľajisko	A	
21.	SK/EZ/TN/940	TN (002) / Drietoma - bývalá riadená skládka TKO Rieky	A	
22.	SK/EZ/TS/970	TS (002) / Nižná - skládka PO Zemianska Dedina	A	
23.	SK/EZ/VT/1020	VT (014) / Hlinné - skládka TKO II	A	
24.	SK/EZ/VT/1028	VT (022) / Nová Keľča - skládka TKO	A	povodie vodár. toku
25.	SK/EZ/ZA/1050	ZA (001) / Bitarová - neriadená skládka TKO, SO, PO	A	
26.	SK/EZ/ZA/1052	ZA (003) / Dolný Hričov - Peklina, neriadená skládka TKO	A	
27.	SK/EZ/ZA/1064	ZA (015) / Višňové - bývalá riadená skládka TKO	A	
28.	SK/EZ/ZC/1079	ZC (009) / Nová Baňa - skládka TKO Stachov jarok	A	
29.	SK/EZ/ZC/1083	ZC (013) / Žarnovica - areál ZSNP	A	CHKO Štiavnické vrchy
30.	SK/EZ/ZH/1094	ZH (008) / Lúčky - ČS PHM	A	
31.	SK/EZ/BJ/54	BJ (035) / Zlaté - skládka TKO	B	OP vodár. zdroja, povodie vodár. toku
32.	SK/EZ/HE/254	HE (010) / Myslina - stará skládka TKO	B	
33.	SK/EZ/LM/424	LM (036) / Veterná Poruba - skládka I	B	
34.	SK/EZ/PB/617	PB (006) / Považská Bystrica - ČS PHM Slovnaft	B	

Z tabuľky č. 14 a obrázku 6 vyplýva, že až 87 environmentálnych záťaží (70 pravdepodobných a 17 environmentálnych záťaží tzv. potvrdených) sa nachádza v kontakte s výmoľovou eróziou. Z týchto 87 lokalít sa 35 nachádza v chránených územiach prírody alebo v oblasti územnej ochrany vôd. Niektoré lokality sa nachádzajú vo viacerých chránených územiach. 18 lokalít sa nachádza v OP vodárenského zdroja, 7 lokalít sa nachádza v chránenej vodohospodárskej oblasti, 3 lokality sa nachádzajú v ochranných pásmach prírodných liečivých zdrojov a prírodných zdrojov minerálnych stolových vôd, 14 lokalít je v povodí vodárenského toku. 1 lokalita je v ochrannom pásme národného parku Nízke Tatry, 5 v chránenej krajinnej oblasti Štiavnické vrchy, 3

lokality sa nachádzajú v chránených vtáčích územiach. V územiach európskeho významu sa nenachádza žiadna taká lokalita.

Obrázok 6 Vzťah environmentálnych záťaží a svahových deformácií



Tabuľka 14 Environmentálne záťaže v kontakte s výmoľovou eróziou a súčasne ich vzťah k chráneným územiám prírody a ochrane vôd

Por. č.	Identifikátor EZ	Názov EZ	Reg. IS EZ	Chránené územia
1.	SK/EZ/BB/5	BB (005) / Banská Bystrica - skládka Pršianska terasa	A	
2.	SK/EZ/BJ/21	BJ (002) / Andrejová - skládka pod obcou	A	OP vodár. zdroja, povodie vodár. toku
3.	SK/EZ/BJ/31	BJ (012) / Beloveža - skládka TKO	A	OP vodár. zdroja, povodie vodár. toku
4.	SK/EZ/BJ/33	BJ (014) / Hažlín - skládka TKO	A	OP vodár. zdroja, povodie vodár. toku
5.	SK/EZ/BJ/40	BJ (021) / Kurima - skládka TKO	A	OP vodár. zdroja, povodie vodár. toku
6.	SK/EZ/BJ/41	BJ (022) / Lenartov - skládka TKO	A	OP vodár. zdroja, povodie vodár. toku
7.	SK/EZ/BJ/42	BJ (023) / Malcov - skládka TKO	A	OP vodár. zdroja, povodie vodár. toku, CHVÚ Čergov
8.	SK/EZ/BJ/47	BJ (028) / Richvald - hnojisko pri PD	A	OP vodár. zdroja, povodie vodár. toku
9.	SK/EZ/BN/58	BN (004) / Dežerice - skládka TKO Veronika	A	
10.	SK/EZ/BS/80	BS (002) / Banská Štiavnica - areál firiem AKUTRADE a FOURTRADE	A	CHKO Štiavnické vrchy
11.	SK/EZ/BS/83	BS (005) / Banská Štiavnica - halda Nová jama	A	CHKO Štiavnické vrchy
12.	SK/EZ/BS/87	BS (009) / Svätý Anton - líniové odkalisko (Lintich - Sv. Anton)	A	CHKO Štiavnické vrchy
13.	SK/EZ/B4/154	B4 (008) / Bratislava - Dúbravka - za konečnou električiek - ul. Pri križi	A	
14.	SK/EZ/CA/168	CA (003) / Čadca - SAD	A	CHVO Beskydy - Javorníky
15.	SK/EZ/CA/175	CA (010) / Stará Bystrica - U Kanderi	A	CHVO Beskydy - Javorníky, CKKO Kysuce

Por. č.	Identifikátor EZ	Názov EZ	Reg. IS EZ	Chránené územia
16.	SK/EZ/HE/259	HE (015) / Rokytov pri Humennom - areál PD	A	
17.	SK/EZ/KA/291	KA (005) / Rykynčice - sklad starých agrochemikálií	A	
18.	SK/EZ/KS/347	KS (006) / Kecerovce - skládka TKO Kecerovské Pekľany II	A	
19.	SK/EZ/KS/352	KS (011) / Perín - Chym - skládka TKO	A	CHVÚ Košická kotlina
20.	SK/EZ/LV/439	LV (013) / Podlužany - poľné hnojisko Richňava	A	
21.	SK/EZ/ML/500	ML (001) / Čabiny - areál PD	A	
22.	SK/EZ/ML/510	ML (011) / Výrava - areál PD	A	
23.	SK/EZ/MY/517	MY (002) / Brezová pod Bradlom - poľné hnojisko	A	
24.	SK/EZ/MY/518	MY (003) / Bukovec - areál spoločnosti KAMENEC	A	OP vodár. zdroja
25.	SK/EZ/NM/524	NM (002) / Bzince pod Javorinou - skládka KO Rybníky	A	
26.	SK/EZ/NM/537	NM (015) / Vaďovce - ČS PHM Jurki Hayton	A	
27.	SK/EZ/NO/538	NO (001) / Mútne - STKO	A	
28.	SK/EZ/NR/564	NR (023) / Podhorany - skládka KO, časť Mechenice	A	OP vodár. zdroja
29.	SK/EZ/PB/614	PB (003) / Horný Lieskov - riadené hnojisko pri ŠM	A	CHVO Strážovské vrchy
30.	SK/EZ/PB/619	PB (008) / Považská Bystrica - neriadená skládka Podmanín	A	CHVO Strážovské vrchy
31.	SK/EZ/PB/621	PB (010) / Udiča - bývalá riadená skládka Pod Beláčnicou	A	
32.	SK/EZ/PD/625	PD (004) / Nitrianske Sučany - obaľovačka	A	
33.	SK/EZ/PD/633	PD (012) / Prievidza - V. Lehôtka - halda bane Cígeľ	A	
34.	SK/EZ/PN/671	PN (004) / Chtelnica - Dubník - skládka TKO	A	
35.	SK/EZ/PN/679	PN (012) / Prašník - bývalá obaľovačka	A	
36.	SK/EZ/PN/680	PN (013) / Prašník - skládka TKO	A	
37.	SK/EZ/RS/758	RS (004) / Hnúšťa - skládka TKO	A	
38.	SK/EZ/RS/759	RS (005) / Hnúšťa - stará ČS PHM	A	
39.	SK/EZ/RS/762	RS (008) / Jestice - pesticídny sklad	A	
40.	SK/EZ/SB/810	SB (003) / Lipany - skládka KO Všivavec	A	
41.	SK/EZ/SE/830	SE (006) / Hlboké - skládka TKO	A	
42.	SK/EZ/SE/832	SE (008) / Jablonica - skládka KO I (Čurajova dolina)	A	
43.	SK/EZ/SK/864	SK (001) / Dubová - sklad agrochemikálií	A	OP vodár. zdroja, povodie vodár. toku
44.	SK/EZ/SK/868	SK (005) / Kružľová - skládka TKO	A	OP vodár. zdroja, povodie vodár. toku
45.	SK/EZ/SK/871	SK (008) / Nižná Jedľová - areál ACHP Svidník	A	povodie vodár. toku
46.	SK/EZ/SK/875	SK (012) / Soboš - sklad agrochemikálií	A	
47.	SK/EZ/SK/878	SK (015) / Svidník - areál podniku Potravinárske strojárne	A	OP vodár. zdroja, povodie vodár. toku
48.	SK/EZ/SP/919	SP (010) / Vislava - skládka TKO	A	OP vodár. zdroja, povodie vodár. toku
49.	SK/EZ/TN/946	TN (008) / Naporadza - neriadená skládka TKO	A	
50.	SK/EZ/TN/947	TN (009) / Omšenie - neriadená skládka TKO	A	OP vodár. zdroja, OP II. a III. stupňa PLZ Trenčianske Teplice
51.	SK/EZ/TS/972	TS (004) / Podbiel - obaľovačka bituménových zmesí	A	

Por. č.	Identifikátor EZ	Názov EZ	Reg. IS EZ	Chránené územia
52.	SK/EZ/VK/1001	VK (002) / Pôtor - bývalá obalovačka bitumenových zmesí	A	OP vodár. zdroja
53.	SK/EZ/VK/1006	VK (007) / Želovce - skládka TKO Trstie	A	
54.	SK/EZ/VT/1025	VT (019) / Merník - skládka odpadov	A	
55.	SK/EZ/VT/1036	VT (030) / Soľ - skládka TKO	A	
56.	SK/EZ/ZA/1050	ZA (001) / Bitarová - neriadená skládka TKO, SO, PO	A	
57.	SK/EZ/ZM/1104	ZM (002) / Hostovce - Agro - stredisko Hostovce	A	
58.	SK/EZ/ZM/1105	ZM (003) / Ladice - hnojisko Ladice (PD Neverice)	A	
59.	SK/EZ/ZM/1106	ZM (004) / Lovce - skládka PO Lovce	A	
60.	SK/EZ/ZM/1107	ZM (005) / Machulince - skládka PO (časť Píla)	A	
61.	SK/EZ/ZV/1122	ZV (001) / Dobrá Niva - skládka TKO Kratiny	A	OP vodár. zdroja
62.	SK/EZ/ZV/1126	ZV (005) / Očová - skládka TKO Močila	A	
63.	SK/EZ/ZV/1127	ZV (006) / Pliešovce - Paušný vrch	A	
64.	SK/EZ/KA/1742	KA (1742) / Hontianske Tesáre - sklad agrochemikálií, hydínareň	A	OP III. stupňa PLZ a PMSV Dudince
65.	SK/EZ/RA/1801	RA (1801) / Chyžné - areál PD	A	
66.	SK/EZ/VK/1802	VK (1802) / Čebovce - areál PD	A	
67.	SK/EZ/VK/1804	VK (1804) / Čelovce - areál PD	A	
68.	SK/EZ/NR/1890	NR (1890) / Nitra - Lukov Dvor - skládka TKO	A	
69.	SK/EZ/BN/1926	BN (1926) / Dežerice - odkalisko VAB	A	
70.	SK/EZ/CA/1959	CA (1959) / Čadca - AVC - supermarket	A	CHVO Beskydy - Javorníky
71.	SK/EZ/BJ/36	BJ (017) / Komárov - skládka TKO Lukavica	B	OP vodár. zdroja, povodie vodár. toku
72.	SK/EZ/BN/55	BN (001) / Horné Naštice - skládka popolčeka	B	
73.	SK/EZ/BR/73	BR (015) / Predajná - skládka PO Predajná I	B	CHVO Nízke Tatry – východ, OP NP Nízke Tatry
74.	SK/EZ/BS/84	BS (006) / Banská Štiavnica - lom Šobov	B	CHKO Štiavnické vrchy
75.	SK/EZ/BS/85	BS (007) / Banská Štiavnica - odkalisko Lintich	B	CHKO Štiavnické vrchy
76.	SK/EZ/CA/169	CA (004) / Čadca - ŽSR - depo	B	CHVO Beskydy - Javorníky
77.	SK/EZ/HE/256	HE (012) / Papín - skládka NNO	B	povodie vodár. toku, CHVÚ Laborecká vrchovina
78.	SK/EZ/KA/289	KA (003) / Hontianske Tesáre - Dlhé Hoňaje - skládka TKO	B	OP III. stupňa PLZ a PMSV Dudince
79.	SK/EZ/NM/526	NM (004) / Lubina - skládka KO Palčekové	B	
80.	SK/EZ/PD/627	PD (006) / Nováky - skládka odpadov Brezina	B	
81.	SK/EZ/SI/862	SI (017) / Unín - skládka odpadu	B	
82.	SK/EZ/SV/922	SV (001) / Belá nad Cirochou - skládka TKO	B	
83.	SK/EZ/TO/961	TO (001) / Bojná - skládka TKO A (stará)	B	
84.	SK/EZ/VK/1002	VK (003) / Sklabiná - skládka TKO	B	
85.	SK/EZ/VT/1024	VT (018) / Merník - ortuťové bane	B	
86.	SK/EZ/ZM/1103	ZM (001) / Čierne Kľačany - skládka PO a TKO (pod jabloňovým sadom)	B	OP vodár. zdroja
87.	SK/EZ/ZM/1637	ZM (011) / Zlaté Moravce - mestská skládka KO (Pod Kalváriou)	B	

Celkove žiadna lokalita sa nenachádza v dosahu záplavovej vlny odpovedajúcej prietoku Q_{100} a súčasne v kontakte so svahovými pohybmi. Iba 3 lokality sa nachádzajú v kontakte so svahovými pohybmi a zároveň

s výmoľmi - Udiča - bývalá riadená skládka Pod Beláčnicou, Nižná Jedľová - areál ACHP Svidník, Bitarová - neriadená skládka TKO, SO, PO. Z týchto 3 lokalít iba lokalita v Nižnej Jedľovej je zároveň v kontakte s nejakým chráneným územím (v povodí vodárenského toku). Iba jedna lokalita je v dosahu záplavovej vlny odpovedajúcej prietoku Q_{100} a súčasne v kontakte s výmoľmi - Banská Štiavnica - areál firiem AKUTRADE a FOURTRADE.

Úložiská ťažobného odpadu, svahové pohyby, vodná erózia, chránené územia prírody a územná ochrana vôd

Žiadne úložiská ťažobného odpadu sa nenachádzajú v dosahu záplavovej vlny odpovedajúcej prietoku Q_{100} . Z tabuľky č. 15 vyplýva, že iba 2 úložiská (rizikové resp. potenciálne rizikové) sa nachádzajú v kontakte so svahovými pohybmi. Jedná sa o odval v Malachove a odval šachty Mária v Banskej Štiavnici. Z hľadiska typu svahových pohybov sa v oboch prípadoch jedná o blokové polia. Lokalita v Malachove sa nachádza v chránenej vodohospodárskej oblasti Nízke Tatry – západ a lokalita v Banskej Štiavnici sa nachádza v chránenej krajinskej oblasti Štiavnické vrchy. Z tabuľky č. 16 vyplýva, že iba 7 úložísk (rizikové resp. potenciálne rizikové) sa nachádza v kontakte s výmoľovou eróziou, ale iba jedno z nich je aj v chránenom území - odval šachty Mária v Banskej Štiavnici, ktorý sa nachádza v chránenej krajinskej oblasti Štiavnické vrchy. Súčasne je to jediná lokalita, ktorá je naraz v kontakte so svahovými pohybmi aj výmoľovou eróziou.

Tabuľka 15 Úložiska ťažobného odpadu v kontakte so svahovými pohybmi a súčasne ich vzťah k chráneným územiám prírody a ochrane vôd

Por. č.	Identifikátor	Názov úložiska	Typ úložiska	Stav úložiska	Klasifikácia úložiska	Chránené územia
1.	BB-0012-ODV-R	Malachov - Veľká studňa a Malá studňa	odval	opustené	rizikové úložisko	CHVO Nízke Tatry – západ
2.	BS-0284-ODV-R	Banská Štiavnica - Halda šachty Mária	odval	opustené	potenciálne rizikové úložisko	CHKO Štiavnické vrchy

Tabuľka 16 Úložiska ťažobného odpadu v kontakte s výmoľovou eróziou a súčasne ich vzťah k chráneným územiám prírody a ochrane vôd

Por. č.	Identifikátor	Názov úložiska	Typ úložiska	Stav úložiska	Klasifikácia úložiska	Chránené územie
1.	BS-0034-ODV-R	Banská Štiavnica - Odval Nová jama	odval	opustené	rizikové úložisko	
2.	BS-0040-ODV-R	Banská Štiavnica - Halda šachty František	odval	uzavreté	rizikové úložisko	
3.	BS-0274-ODK-R	Banská Štiavnica - Odkalisko Lintich-Husárka	odkalisko	uzavreté	rizikové úložisko	
4.	BS-0284-ODV-R	Banská Štiavnica - Halda šachty Mária	odval	opustené	potenciálne rizikové úložisko	CHKO Štiavnické vrchy
5.	BS-0285-ODV-R	Banská Štiavnica - Halda šachty Žigmund	odval	opustené	potenciálne rizikové úložisko	
6.	BS-0338-ODV-R	Banská Štiavnica - Odval žily Špitaler	odval	opustené	potenciálne rizikové úložisko	
7.	RS-0363-ODK-N	Hnúšťa - Hačava - odkalisko	odkalisko	uzavreté	potenciálne rizikové úložisko	

Obrázok 7 Vzťah úložísk ťažobného odpadu a svahových deformácií

