

OBSAH

ÚVOD	2
1. POPIS ZÁMERU A CHRÁNENÝCH ÚZEMÍ NATURA 2000.....	3
1.1. Popis trasy diaľnice D4 Jarovce – Ivanka sever	3
1.2. Popis chráneného územia Natura 2000 a dotknutých predmetov ochrany.....	4
2. KOMPENZAČNÉ OPATRENIA	10
2.1. Kompenzačné opatrenie 1 – objekt 071 (DÚR)	12
2.2. Kompenzačné opatrenie 2 – objekt 072 (DÚR)	14
2.3. Kompenzačné opatrenie 3 – objekt 073 (DÚR)	16
2.4. Kompenzačné opatrenie 4 – objekt 074 (DÚR)	18
2.5. Kompenzačné opatrenie 5 – objekt 075 (DÚR)	20
2.6. Kompenzačné opatrenie 6 – objekt 076 (DÚR)	22
2.7. Kompenzačné opatrenie 7	24
2.7.1. Legislatívny postup zabezpečenia ochrany lesných biotopov.....	25
2.7.2. Všeobecný návrh opatrení na zabezpečenie priaznivého stavu vybraných lesných biotopov	28
2.7.3. Návrh konkrétnych opatrení pre vybrané lesné dielce	29
ZÁVER.....	37

PRÍLOHY:

Príloha 1: Environmentálna charakteristika, M 1:20 000

Príloha 2: Mapa kompenzačných opatrení (lokality kompenzačných opatrení), M 1:20 000

ÚVOD

Projekt kompenzačných opatrení je spracovaný v súlade z ustanoveniami Záverečného stanoviska pre úsek diaľnice D4 Bratislava, Jarovce – Ivanka sever vydaného podľa zákona č.24/2006 Z.z., o posudzovaní vplyvov na životné prostredie, v platnom znení.

Záverečné stanovisko bolo vydané Ministerstvom životného prostredia SR 28.9.2011 pod číslom 318/2010-3.4/ml.. V texte vyššie menovaného záverečného stanoviska sa medzi technickými a administratívnymi opatreniami uvádza v bode 2. „*Vykonať prieskum bioty na území dotknutom navrhovanou činnosťou (konzultovať so ŠOP SR RCOP v Bratislave, Správy CHKO Dunajské luhy) a na základe jeho výsledkov vypracovať Návrh projektu kompenzačných opatrení. K spôsobu a podmienkam vykonania kompenzačných opatrení si navrhovateľ musí vyžiadať súhlas MŽP SR.*“

Projekt kompenzačných opatrení bol spracovaný na základe Návrhu projektu kompenzačných opatrení (HBH Projekt spol. s r.o., december 2011), ktorý bol prerokovaný, pripomienkovaný a následne boli vybrané vhodné kompenzačné opatrenia pre samotný projekt. K takto definovaným kompenzačným opatreniam udelilo **Ministerstvo životného prostredia SR predbežný súhlas so spôsobom a podmienkami vykonania kompenzačných opatrení navrhovanej činnosti „Diaľnica D4 Jarovce – Ivanka sever“ listom č.4461/2012-2.1.**

Týmto rozhodnutím sa definoval rozsah a podmienky ďalšej prípravy projektu kompenzačných opatrení pre zámer D4 Bratislava, Jarovce – Ivanka sever v rámci prípravy projektovej dokumentácie DÚR.

Záverečným stanoviskom číslo: 2303/13 – 3.4/ml vydaného MŽP SR 18.11.2013 pre zámer rýchlostná cesta R7, Bratislava Ketelec – Bratislava Prievoz je v rámci odporúčaných podmienok pre etapu prípravy a realizácie činnosti v bode 51. Uvedené, že vzhľadom na celistvosť dotknutých území siete Natura 2000 Biskupické luhy a Dunajské luhy, ktoré sú dotknuté aj výstavbou D4 v úseku Jarovce – Ivanka sever, je potrebné zmierňujúce opatrenia pre výstavbu vyššie menovaného úseku R7 pričleniť do stanoveného rozsahu navrhovaných kompenzačných opatrení pripravovaných v rámci diaľnice D4.

Preto tak ako kumulatívne budú pôsobiť nežiaduce vplyvy z výstavby a prevádzky diaľnice D4 Bratislava, Jarovce – Ivanka sever a rýchlostnej cesty R7, Bratislava Ketelec – Bratislava Prievoz na dotknuté územia sústavy Natura 2000, budú tu navrhované kompenzačné opatrenia slúžiť a postačovať na kompenzovanie významne negatívneho vplyvu identifikovaného pri diaľnici D4 a zmiernenie negatívneho vplyvu pri rýchlostnej ceste R7 v zmysle vyššie uvedených dokumentov a stanovísk MŽP SR.

Projekt kompenzačných opatrení, je samostatnou prílohou DÚR stavby diaľnice D4 Bratislava, Jarovce – Ivanka sever. Detaily sú rozpracované v nasledujúcich kapitolách a ďalej v samostatných stavebných objektoch tejto stavby.

1. POPIS ZÁMERU A CHRÁNENÝCH ÚZEMÍ NATURA 2000

1.1. Popis trasy diaľnice D4 Jarovce – Ivanka sever

Stavba „Diaľnica D4 Bratislava, Jarovce – Ivanka sever“ začína napojením na existujúcu diaľnicu D2 v MÚK „Jarovce“, na území hl.m. SR Bratislava, v MČ BA – Jarovce. Diaľnica D4 je vedená v trase:

- **v úseku od km 0,000 - 4,851**, severne od Jaroviec v trase variantu „E“ – zeleného (v zmysle odporúčania MŽP SR v Záverečnom stanovisku procese EIA č. 318/2010-3.4/ml z 28.9.2011), mimoúrovňovo mostmi ponad cestu III/2046, ponad železničnú trať Bratislava – Rusovce a nad preložkou cesty I/2 v MÚK „Rusovce“, ďalej mostom ponad Jarovecké rameno, výhľadovou veslárskou dráhou a ponad rieku Dunaj, ďalej na ľavom brehu Dunaja estakádou cez chránené územie európskeho významu SKÚEV 0295 Biskupické Luhy (Natura 2000), mimo PR Gajc. Negatívne dopady prechodu diaľnice D4 cez toto územie budú eliminované vedením diaľnice na estakáde (celková dĺžka estakády je 3 152 m).
- **v úseku od km 4,851 – 8,500** trasa diaľnice D4 prechádza z variantu „E“ – zeleného do variantu „C“ - červeného (v zmysle odporúčania MŽP SR v Záverečnom stanovisku procese EIA č. 318/2010-3.4/ml z 28.9.2011), pričom obchádza ťažobný priestor štrkopieskov Podunajské Biskupice z južnej a z východnej strany. V km 6,736 D4 mimoúrovňovo podcestím križuje plánovanú rýchlostnú cestu R7 v MÚK „Ketelec“ a v km 7,962 podcestím prístupovú cestu k horárni Topoľové. Trasa diaľnice D4 je oproti pôvodnej trase, posudzovanej v procese EIA, v zmysle odporúčaní Záverečného stanoviska procese EIA č. 5461/07-7.3/ml pre R7 Bratislava – Dunajská Lužná z 9.5.2009, v MÚK „Ketelec“ odsunutá o cca 235 m severnejšie, pričom umiestnenie diaľnice D4, rýchlostnej cesty R7 a tvar MÚK „Ketelec“ vychádza z modrého variantu (A2), odporúčaného v TŠ „Rýchlostná cesta R7 Bratislava Ketelec – Bratislava Prievoz a z riešenia navrhnutého v DÚR „Rýchlostná cesta R7 Bratislava – Dunajská Lužná“. Medzi km 8,300 až km 9,350 je navrhnuté veľké obojstranné odpočívadlo „Rovinka“.
- **v úseku od km 8,500 – 15,000** trasa diaľnice D4 pokračuje v trase variantu „C“ - červeného (v zmysle odporúčania MŽP SR v Záverečnom stanovisku procese EIA č. 318/2010-3.4/ml z 28.9.2011) v k.ú. Podunajské Biskupice, kde mimoúrovňovo nadcestím križuje starú dunajskú hrádzu (kultúrna a technická pamiatka), cestu I/63 v MÚK „Rovinka“ medzi Podunajskými Biskupicami a obcou Rovinka, areál Strabag-u, a.s. obchádza z južnej strany, mimoúrovňovo mostom križuje železničnú trať Bratislava – Dunajská Streda, mimoúrovňovo podcestím križuje Vinohradnícku ulicu medzi Podunajskými Biskupicami a obcou Miloslavov. V km 14,500 sa v budúcnosti plánuje vybudovať mimoúrovňovú križovatku „Podunajské Biskupice“ (D4 s R1). Ďalej trasa diaľnice D4 pokračuje západne od obce Most pri Bratislave.
- **v úseku od km 15,000 – 22,590076** trasa diaľnice D4 pokračuje v trase variantu „C“ - červeného (v zmysle odporúčania MŽP SR v Záverečnom stanovisku procese EIA č. 318/2010-3.4/ml z 28.9.2011), s upresnením smerového vedenia diaľnice D4 podľa

odporúčeného variantu v TŠ „Diaľnica D4 Bratislava, km 15,0 – križovatka Ivanka sever – križovatka Rača“ (spracovalo v 10.2012 Združenie „D4 Bratislava, Jarovce – Rača“) na podkladoch geodetického zamerania terénu, pri rešpektovaní ochranných pásiem a záujmov letiska M.R.Štefánika. Trasa diaľnice D4 pokračuje západne od obce Most pri Bratislave, kde v MÚK „Most pri Bratislave“ mimoúrovňovo križuje cestu II/572, mostom križuje rieku Malý Dunaj zo západu obchádza štrkovisko Zelená voda, obchádza letisko M.R.Štefánika, pokračuje v súbahu so Šúrskym kanálom západne od obce Ivanka pri Dunaji, mimoúrovňovo križuje cestu I/61 Bratislava – Senec v MÚK „Ivanka – západ“, mimoúrovňovo mostom križuje železničnú trať Bratislava - Štúrovo a končí v MÚK „Ivanka – sever“, napojením na existujúcu diaľnicu D1, pričom diaľnica D4 je vedená popod existujúcu D1.

Celková dĺžka riešeného úseku je 22,590 076 km.

1.2. Popis chráneného územia Natura 2000 a dotknutých predmetov ochrany

SKCHVÚ007 Dunajské luhy

(rozloha 16 511,58 ha) vzniklo za účelom zachovania a obnovy ekosystémov významných pre druhy vtákov, pre ktoré je vyhlásené v ich prirodzenom areáli rozšírenia, ako aj zaistenie podmienok pre zachovanie populácie týchto druhov v priaznivom stave z hľadiska ich ochrany. Stav druhu z hľadiska ochrany je považovaný za priaznivý, keď údaje o populačnej dynamike druhu naznačujú, že sa dlhodobo udržuje ako životaschopný prvok svojho biotopu, prirodzený areál druhu sa nezmenšuje a existuje dostatok biotopov na dlhodobé zachovanie jeho populácie (§ 5 ods. 1 zákona č. 543/202 Z.z.).

Rozhodujúce pre zachovanie populácie druhov vtákov je preto zachovanie, prípadne zlepšenie ekologického stavu biotopov, na ktoré sú tieto druhy viazané.

CHVÚ Dunajské luhy bolo vyhlásené na ochranu (zachovanie) biotopov druhov vtákov európskeho významu a biotopov sťahovavých druhov vtákov a zabezpečenia podmienok ich prežitia a rozmnožovania. Územie je jedným z troch najvýznamnejších na Slovensku pre hniezdenie európsky významných druhov: bučičík močiarny (*Ixobrychus minutus*), čajka čiernohlavá (*Larus melanocephalus*), haja tmavá (*Milvus migrans*), orliak morský (*Haliaeetus albicilla*), rybár riečny (*Sterna hirundo*), rybárik riečny (*Alcedo atthis*) a volavka striebřistá (*Egretta garzetta*). Územie je ďalej jedným z piatich najvýznamnejších hniezdísk pre druhy európskeho významu: hrdzavka potápavá (*Netta rufina*), kačica chrapľavá (*Anas querquedula*), kačica chriplavá (*Anas strepera*) a kalužiak červenonohý (*Tringa totanus*). V území pravidelne zimuje alebo migruje viac ako 1% európskej ťahovej populácie druhov: hlaholka severská (*Bucephala clangula*), chochlačka vrkočatá (*Aythya fuligula*), chochlačka sivá (*Aythya ferina*) a potápač biely (*Mergellus albellus*). Na území sa pravidelne počas migrácie vyskytuje viac ako 20.000 jedincov a počas zimovania viac ako 70.000 jedincov viacerých vodných druhov vtákov. Ďalej v území pravidelne hniezdi viac ako 1% národnej

populácie druhov bocian čierny (*Ciconia nigra*), brehuľa hnedá (*Riparia riparia*), kaňa močiarna (*Circus aeruginosus*) a ľabtuška poľná (*Anthus campestris*).

Za zakázané činnosti, ktoré môžu mať negatívny vplyv na predmet ochrany chráneného vtáčieho územia, v časti dotknutej zámerom diaľnice D4 v úseku Jarovce – Ivanka sever, sa podľa §2 vyhlášky č. 440/2008 Z.z., ktorou sa vyhlasuje Chránené vtáčie územie Dunajské luhy, považujú:

- a) výrub alebo vykonávanie akýchkoľvek zásahov do drevín rastúcich mimo lesa od 1. marca do 15. augusta okrem vykonávania povinností podľa osobitných predpisov,
- b) zmena druhu pozemku z existujúceho trvalého trávneho porastu na iný druh poľnohospodárskeho pozemku,
- c) zmena druhu pozemku z ostatnej zatravnenej plochy na iný druh poľnohospodárskeho pozemku okrem zmeny na trvalý trávny porast,
- d) vykonávanie lesohospodárskej činnosti v blízkosti hniezda orliaka morského, haje tmavej alebo bociana čierneho, ak tak určí okresný úrad, odbor starostlivosti o životného prostredia, okrem zabezpečenia ochrany lesa,
- e) rozorávanie existujúcich trvalých trávnych porastov a ostatných zatravněných plôch okrem existujúcich políček pre zver,
- f) rozorávanie zamokrených terénnych depresíí, ak tak určí okresný úrad, odbor starostlivosti o životného prostredia,
- g) vstupovanie na ostrovy a vchádzanie a státie s plavidlami a plávajúcimi zariadeniami v okruhu 10 m od brehov ostrovov nachádzajúcich sa na území Hrušovskej zdrže od riečného kilometra 1 842 po riečny kilometer 1 856 od 1. marca do 15. augusta okrem vykonávania činností súvisiacich s obhospodarovaním pozemku jeho vlastníkom (správcom, nájomcom), Štátnou plavebnou správou alebo okrem činností vykonávaných rybárskou strážou alebo rybárskym hospodárom.

Dotknuté predmety ochrany,

na ktoré bol v rámci primeraného posúdenia podľa ustanovení článkov 6 (3) a 6 (4) smernice o ochrane biotopov, voľne žijúcich živočíchov a voľne rastúcich rastlín

preukázaný významne negatívny vplyv.

Z vyššie menovaných druhov ktoré sú predmetom ochrany chráneného vtáčieho územia Dunajské luhy budú výstavbou významne ohrozené (negatívne ovplyvnené) tri druhy vtákov a to **haja tmavá**, **orliak morský** a **bocian čierny**, ktorých ekologické nároky popisujeme v nasledujúcom texte, pre lepšie pochopenie zmyslu kompenzačných opatrení a návrhu možných lokalít pre kompenzačné opatrenia.

Haja tmavá (*Milvus migrans*)

Na Slovensku obýva predovšetkým pahorkatiny, široké údolia medzi pohoriami, ale aj lužné lesy a nižšie pohoria. Obľubuje lesnatú krajinu prestúpenú voľnými plochami (polia, lúky), takmer vždy v blízkosti vôd, veľkých riek alebo vodných nádrží.

Európske haje tmavé sú prelietavé až sťahovavé. Zriedkavo môžu prezimovať v blízkosti hniezdiska, prípadne tiahnuť len do južnej Európy. Väčšinou však zimujú v rovníkovej až južnej Afrike. Výrazné ťahové cesty sú Gibraltar a Blízky východ. Len málo vtákov tiahne cez Taliansko. Na zimoviská odlietajú skoro, zväčša už v druhej polovici augusta, vracajú sa v prvej polovici apríla.



Na Slovensku i v celej Európe hniezdi jednotlivo, výnimočne semikoloniálne. Často hniezdi v kolóniách, alebo v blízkosti kolónií iných vtákov - volaviek popolavých, bocianov bielych. Páry sú asi trvalé a na hniezdiská priletujú oba vtáky spolu. Po prilete predvádzajú svadobné lety. Ich súčasťou je, že sa vtáky vysoko vo vzduchu zachytávajú pazúrmí a padajú spolu takmer až k zemi, pričom sa okolo seba otáčajú. Hniezda si stavajú na stromoch. Často používajú staré hniezda iných vtákov volaviek, kormoránov, vrán, bocianov a podobne. Vo výstelke hniezd sa okrem rastlinného materiálu často objavujú aj kusy papiera, handier, umelých hmôt, špagáty a podobne. Vajíčka začínajú znášať koncom apríla, začiatkom mája. Ich počet je 2-3 a znášané sú v intervale 2-3 dní. Inkubácia začína pred znesením posledného vajca. Na sedení sa podieľajú obaja rodičia, samica viac. Zahrievanie trvá 28-32 dní. Počas sedenia nosí samec samici potravu. Najslabšie mláďa býva staršími potlačované a niekedy hynie. Na hniezde zostávajú 42-46 dní. U nás vyletujú zväčša v priebehu júla. Pohlavnú dospelosť dosahujú vo veku najmenej 2 roky. S rodičmi sa môžu zdržovať v hniezdnom teritóriu aj ďalší rok, pričom nie sú odháňané.

Haja tmavá sa živí rôznou potravou. V blízkosti vôd prevažujú v potrave ryby. Inde môžu prevažovať cicavce, najmä drobné hlodavce, alebo vtáky. Menej loví aj obojživelníky, najmä

žaby a plazy. Vysoký podiel môže tvoriť hmyz. Je o nej dobre známe, že často okráda o potravu iné druhy vtákov, najmä dravce. Často zbiera živočíchy zrazené na cestách. Tam, kde žije v mestách, alebo v ich blízkosti, živí sa zväčša odpadkami. Veľmi často požiera zdochliny. Potravu môžu zbierať aj za letu z vodnej hladiny.

V časti CHVÚ dotknutom výstavbou diaľnice D4 hniezdilo v minulosti (1970-1990) každoročne viacero párov, v 90. rokoch 20. storočia ich počet poklesol, hniezdenie však ešte bolo pravidelné (1-3 páry). V súčasnosti hniezdi už len nepravidelne, vyskytuje sa však každoročne. Ústup počtu hniezdiacich párov bol veľmi výrazný na celom našom úseku Dunaja (napr. v roku 2009 v celom CHVÚ iba 2 páry, v roku 2011 už žiadny pár v celom CHVÚ), resp. na celom Slovensku a haja tmavá patrí medzi naše najohrozenejšie druhy vtákov. Z tohto pohľadu zostáva teda dotknuté územie naďalej významnou lokalitou druhu a dá sa predpokladať, že keď podunajská populácia začne znovu narastať, bude obsadzovať bývalé teritória v dotknutom území.

Orliak moršký (*Haliaeetus albicilla*)



U nás žije v blízkosti veľkých riek a vodných nádrží, s dostatkom rýb a vodných vtákov. V blízkosti musia byť staré lesy s veľkými stromami.

Dospelé vtáky zo stredoeurópskej oblasti sú väčšinou stále a zimu trávia v blízkosti hniezdiska. Mladé vtáky sú potulné až sťahovavé a zimujú v západnej, alebo južnej Európe. Severské vtáky sú sťahovavé a môžu u nás zimovať.

Páry orliakov sú stále po mnoho rokov a väčšinou sa rozpadajú len po smrti niektorého z partnerov. Hniezdi pomerne skoro, zásnubné lety a stavba hniezda začínajú už koncom decembra. Súčasťou svadobných letov je chytanie sa pazúrami vo vzduchu, sprevádzané hlasným volaním. Hniezdi na vysokých mohutných stromoch, najčastejšie na topoľoch, bukoch a boroviciach. Na hniezdo musí byť dobrý prilet. Počas hniezdenia je citlivý na vyrušovanie. Hniezdo je veľmi veľké. Väčšinou má pár v teritóriu niekoľko hniezd, ktoré striedavo používa. 1-3 vajíčka znáša samica už v druhej polovici februára, alebo začiatkom marca. Inkubácia trvá 36-40 dní. Sedí hlavne samica, na krátko striedaná samcom. Hniezdna starostlivosť trvá 80-90 dní. Ešte aspoň dva mesiace po vyletení sú mláďatá potravne plne závislé na rodičoch, ktorí ich kŕmia. Pohlavnú dospelosť dosahuje až približne vo veku 5 rokov.

Potravná skladba orliaka je pestrá. Najväčšiu časť jeho potravy tvoria ryby, nasledované malými až stredne veľkými cicavcami a najrozličnejšími druhmi vtákov. Často požíra aj zdochliny, najmä v zime.

Orliak hniezdil na slovenskej strane Dunaja do polovice 60-tych rokov. Jeho vymiznutie na Slovensku po tomto období súvisí s celkovým poklesom európskej populácie v 60-tych a 70-tych rokoch, ako dôsledok prílišnej chemizácie prostredia, ale aj ako dôsledok priameho prenasledovania človekom - odstrel, zber vajíčok, chytanie do klepcov, sokoliarstvo. Od 80-tych rokov sa začala populácia zväčšovať a čoraz častejšie sa objavovali orliaky aj u nás, predovšetkým v zimnom období. Prvé dva páry zahniezdili na našom území opäť po viac než 30 rokoch v roku 1998. V súčasnosti hniezdi orliak pri veľkých riekach a vodných nádržiach Slovenska v počte asi 6 párov. Početnosť zimujúcej populácie je podstatne vyššia, odhaduje sa, že u nás zimuje okolo 60-80 vtákov.

Súčasná populácia orliaka morského v CHVÚ Dunajské luhy predstavuje 4 páry (2006-2011). Ide o najväčšie hniezdisko druhu na Slovensku, a hniezdi tu väčšina slovenskej populácie orliaka (Bohuš et al. 2009). V území priamo dotknutom výstavbou diaľnice D4 hniezdi momentálne (2009-2011) jeden pár. Úsek Dunaja medzi Petržalkou a Šamorínom patrí v súčasnosti medzi dve najvýznamnejšie zimoviská orliakov v CHVÚ aj na Slovensku (Chavko 2002, Rybanič et al. 2004).

Bocian čierny (*Ciconia nigra*)

St'ahovavý druh, prilieta v marci až apríli, odlieta v auguste, alebo až v septembri. Obýva lesy, rovnako lužné ako listnaté, zmiešané či ihličnaté, od nížin do výšky asi 1000 m n. m. Obdobie rozmnožovania je od apríla do augusta.



Bociany čierne hniezdia samotársky. Hniezdo z konárov a vetvičiek je ukryté v korunách vysokých stromov, najmä listnatých, alebo postavené na neprístupných skalách. Obsadzujú aj staré hniezda veľkých dravých vtákov. Vo svojom teritóriu má pár niekoľko hniezd, ktoré počas rokov strieda. Hniezdo býva vo vrcholci suchého stromu, ale môže hniezdiť aj v strednej časti koruny pri kmeni, ak je dostatočný priestor pre prílety a odlety z boku. Plytké hniezdo je postavené z hrubých a suchých konárov uložených vo viacerých vrstvách. Býva naozaj veľké, pretože bociany čierne sa každý rok vracajú na to isté miesto a hniezdo stále opravujú a pristavujú. V strednej časti sú spevnené mačinou a pýrom. Horná časť je postavená z tenších konárikov a vystlaná machom, suchou trávou, niekedy lístím a srst'ou. V kotlinku hniezda možno niekedy nájsť papier, handry, či zemiakovú vňať. Od

hniezd iných veľkých vtákov sa odlišuje podľa vrstevnatosti uvedených materiálov.

Loví ryby do veľkosti 25 cm, okrem nich aj vodný hmyz, žaby a mloky. V oblastiach s vlhkými lúkami sa živí prevažne koníkmi, okrem toho žabami, hlodavcami a mláďatami vtákov. Potravu získava do vzdialenosti 10 km od hniezda. Z nestráviteľných častí potravy sa bocianom v žalúdku tvoria chuchvalce, tzv. vývržky, ktoré vydávajú podobne ako sovy a dravce.

Na Slovensku žije v súčasnosti približne 400 až 600 párov tohto druhu. K najdôležitejším negatívnym vplyvom na tento druh u nás možno podobne ako pri predchádzajúcom druhu považovať exploataciu nielen lužných lesov a ich okolia, ktorú zapríčiňuje lesné hospodárstvo, športové a rekreačné využívanie krajiny.

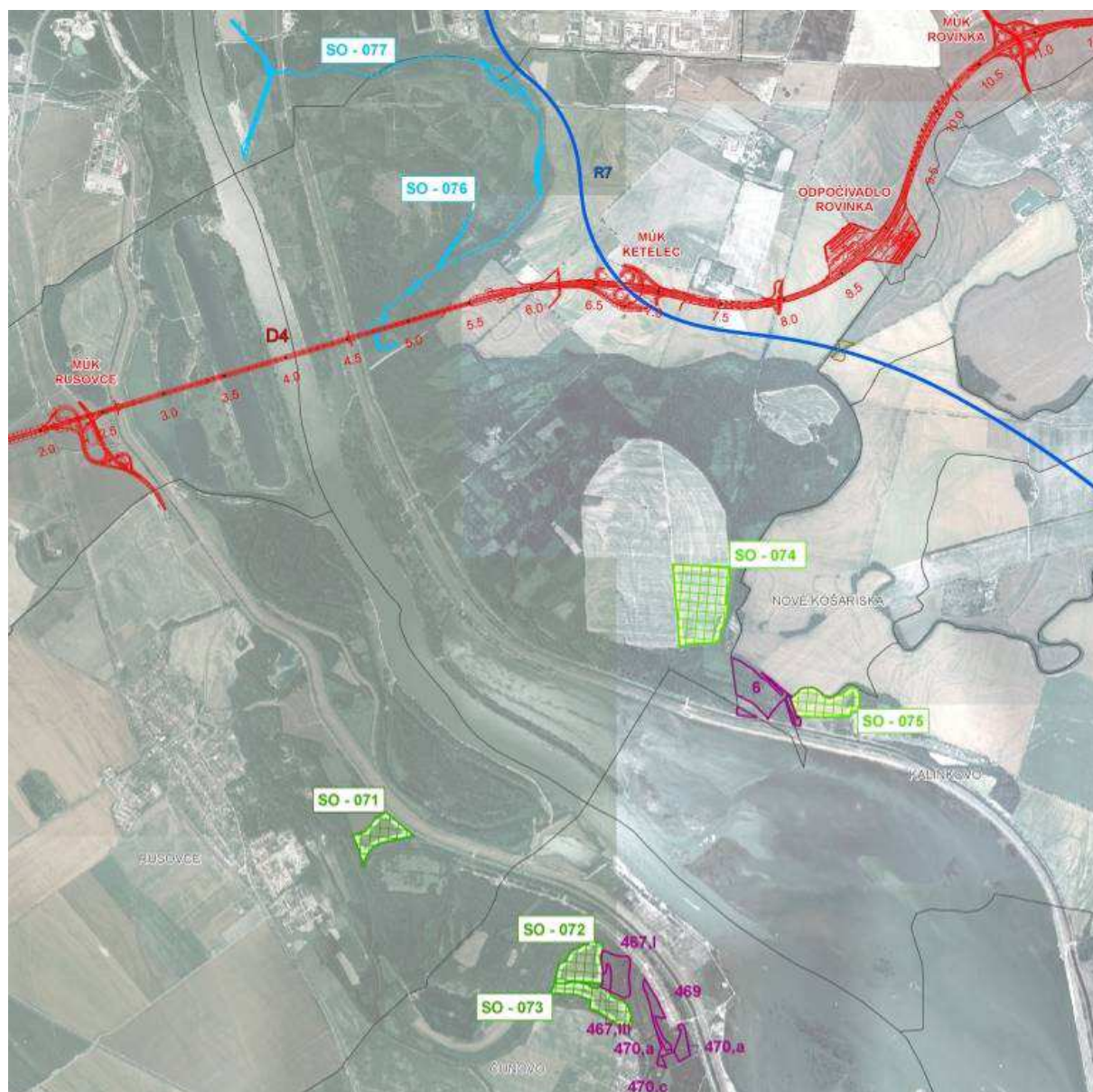
V časti CHVÚ dotknutom výstavbou diaľnice D4 hniezdil v nedávnej minulosti 1 pár do roku 1995. V súčasnosti je hniezdna populácia v celom CHVÚ na historickom minime, v roku 2009 bolo zistené hniezdenie iba jedného páru. Napriek tomu sa bocian čierny vyskytuje v CHVÚ každoročne, vrátane oblasti ovplyvnenej navrhovanou činnosťou. Hlavné dôvody prudkého poklesu hniezdnej populácie boli intenzívne lesné hospodárenie, vyrušovanie na hniezdiskách a loviskách a vodohospodárske úpravy. Keďže po zavedení ochrany CHVÚ a vďaka prebiehajúcej realizácii rôznych revitalizačných projektov predpokladáme postupné znižovanie vplyvu týchto faktorov, dá sa predpokladať aj opätovný nárast populácie bociana čierneho a obsadzovanie bývalých teritórií. Tento trend sa už prejavil v roku 2011, kedy sa v celom CHVÚ pokúsili zahniezdiť 4 páry bocianov čiernych.

2. KOMPENZAČNÉ OPATRENIA

Proces posudzovania vplyvov na životné prostredie (EIA) preukázal, že stavba bude mať významne negatívny vplyv na priaznivý stav troch druhov živočíchov a to haje tmavej (*Milvus migrans*), orliaka morského (*Haliaeetus albicilla*) a bociana čierneho (*Ciconia nigra*), ktoré sú predmetom ochrany v SKCHVU007 Dunajské luhy (patriaceho do sústavy Natura 2000).

Z dôvodu identifikácie vyššie pomenovaného negatívneho vplyvu na predmet ochrany územia sústavy Natura 2000 je možno navrhovanú činnosť realizovať len z naliehavých dôvodov vyššieho verejného záujmu a za podmienky uloženia kompenzačných opatrení podľa zákona č. 543/2002 Z.z. o ochrane prírody a krajiny.

Tu riešené kompenzačné opatrenia sú v rozsahu, ktorý už bol pripomienkovaný v rámci spracovania návrhu projektu kompenzačných opatrení a odsúhlasený MŽP SR listom č. 00734/2012-SCDPK/z.37375 z dňa 28.8.2012.



Kompenzačné opatrenia sú zamerané na to, aby znížili negatívny vplyv, teda nahradili resp. kompenzovali vyrúbaný lesný porast ako potenciálny hniezdny biotop, zničené trávne porasty ako potravný biotop a narušené vodné plochy rovnako ako potravný biotop pre vyššie pomenované druhy vtákov.

V rámci prípravy stavby diaľnice D4 Bratislava, Jarovce – Ivanka sever bolo potrebné Kompenzačné opatrenia rozdeliť na samostatné stavebné objekty. Ich rozdelenie a aktuálne názvy popisuje nasledujúca tabuľka.

Tabuľka č.1: Členenie kompenzačných opatrení pre zámer D4 Bratislava, Jarovce – Ivanka sever

KOMPENZAČNÉ OPATRENIA	ROZČLENENIE PO ODSÚHLASENÍ MŽP SR	ROZČLENENIE V RÁMCI DUR DIAĽNICE D4 BRATISLAVA, JAROVCE – IVANKA SEVER
Nové lesné plochy (20 ha)	Plocha 4 v katastri Rusovce	Objekt 071 Kompenzačné opatrenie 1, zmena pozemkov na lesný pozemok v k.u. Rusovce
	Plocha 5 v katastri Čunovo	Objekt 072 Kompenzačné opatrenie 2, zmena pozemkov na lesný pozemok v k.u. Čunovo
	Plocha 6 v katastri Čunovo	Objekt 073 Kompenzačné opatrenie 3, zmena pozemkov na lesný pozemok v k.u. Čunovo
Nové trávne plochy (30 ha)	Plocha 9 v katastri P. Biskupice	Objekt 074 Kompenzačné opatrenie 4, zatravnenie pozemkov v k.u. Podunajské Biskupice
	Plocha 10 v katastri Kalinkovo	Objekt 075 Kompenzačné opatrenie 5, zatravnenie pozemkov v k.u. Kalinkovo
Sprietochnenie Biskupického ramena	a. Nápuštný objekt b. Odberný objekt c. Nahradenie priepustu mostom d. Obnova koryta na úseku 600 m e. Rozšírenie ramena v úseku 450 m f. Napojenie vnútorného ramena cca 500 m g. Odstránenie hlineného násypu h. Regulačný objekt i. Napojenie ramena na priesakový kanál	Objekt 076 Kompenzačné opatrenie 6, sprietochnenie Biskupického ramena Objekt 077 Kompenzačné opatrenie 6, most na lesnej ceste nad Biskupickým ramenom
Zabezpečenie ochrany existujúcich lesných porastov (20 ha)	Na vybraných plochách zabezpečiť vyhlásenie 4 alebo 5 stupňa ochrany, resp. zabezpečiť zmenu programu starostlivosti o lesy	Kompenzačné opatrenie 7, Legislatívna ochrana lesných biotopov

2.1. Kompenzačné opatrenie 1 – objekt 071 (DÚR)

Zabezpečí zmenu druhu pozemku na parcele registra C-KN č. 1313/1 v katastrálnom území Rusovce, ktorá bude vykúpená NDS, a.s., na lesný pozemok s následným zalesnením tohto pozemku s cieľom vytvorenia nového lesného porastu.



Pozemok na parcele registra C-KN č. 1313/1 je v rámci Návrhu projektu kompenzačných opatrení označený ako lokalita č. 4.

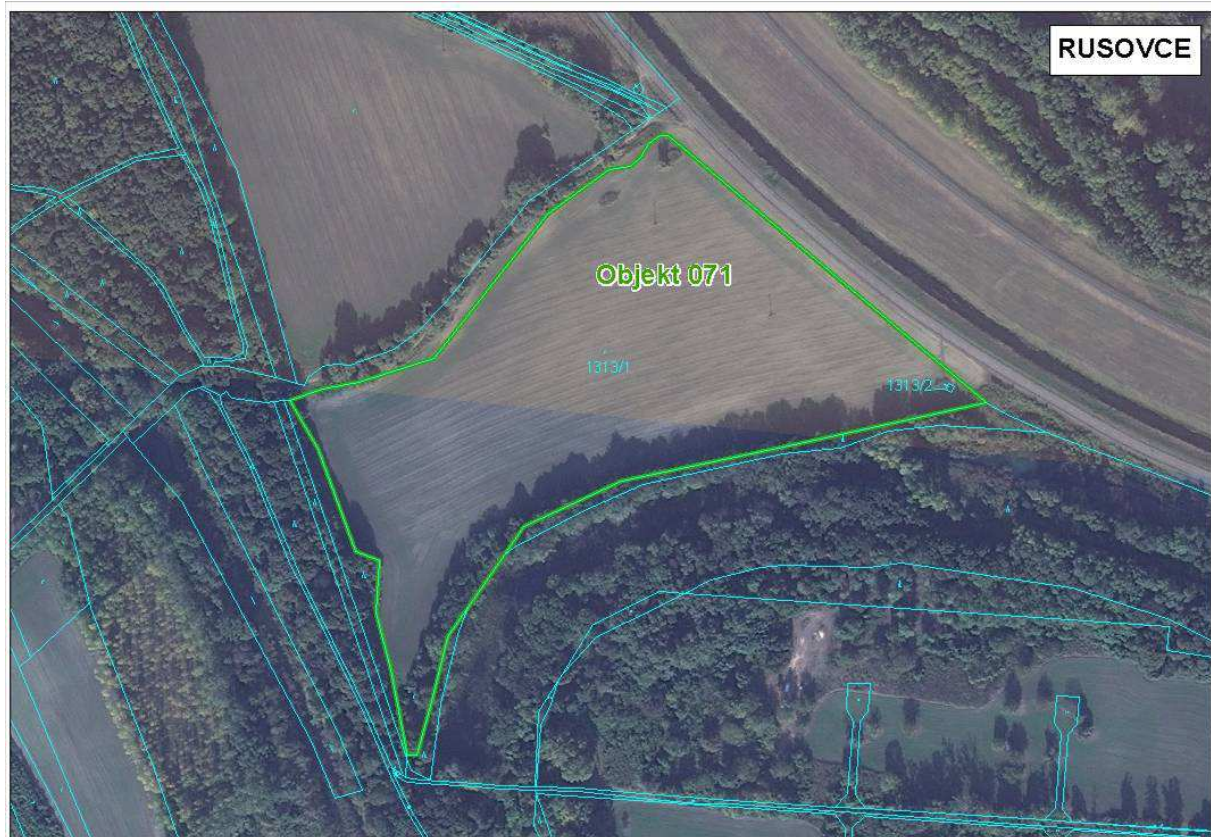
Postup zmeny druhu pozemku v rámci objektu 071 :

1. Zmena druhu pozemku na lesný pozemok rozhodnutím príslušného Okresného úradu, pozemkového a lesného odboru na základe žiadosti vlastníka pozemku, alebo inej fyzickej, alebo právnickej osoby so súhlasom vlastníka pozemku (NDS, a.s.),
2. Na základe rozhodnutia príslušného Okresného úradu, pozemkového a lesného odboru o zmene pozemku na lesný pozemok dôjde k zmene pozemku na lesný pozemok na príslušnom Katastrálnom úrade,
3. NDS, a.s. zabezpečí odborne spôsobilou osobou na vyhotovovanie lesných hospodárskych plánov vypracovanie Projektu starostlivosti o vyhlásený lesný pozemok (v zmysle § 37 zákona o lesoch č. 326/2005 Z. z. v znení neskorších predpisov) už na pozemok vo vlastníctve NDS, a.s. ktorým sa :
 - a) zistí skutočný stav na parcele registra C-KN č. 1313/1 v katastrálnom území Rusovce, určí cieľ a naplánuje hospodárenie tak aby smerovalo k naplneniu vzniku udržateľného lesného porastu, s požadovanou ekologickou funkciou hniezdneho biotopu
 - b) zabezpečí odborné hospodárenie v lesných porastoch na parcele registra C-KN 1313/1 v katastrálnom území Rusovce.

Vypracovaný predbežný „Projekt zmeny druhu pozemku na lesný pozemok“ na parcele registra C-KN č. 1313/1 v katastrálnom území Rusovce v okrese Bratislava V, je súčasťou dokumentácie pre územné rozhodnutie diaľnice D4 Bratislava, Jarovce – Ivanka sever (**príloha M. Projekt kompenzačných opatrení**) ako objekt **071** a stanovuje postup pre

zmenu pozemku na lesný pozemok a plán zalesnenia tohto pozemku, ktorý je vyhotovený pre stanovištné podmienky daného pozemku.

Realizáciou projektu sa zabezpečí odborné hospodárenie vo vzniknutom lesnom poraste čím dôjde k naplneniu cieľa vzniku udržateľného lesného porastu, s požadovanou ekologickou funkciou hniezdneho biotopu, hlavne pre orliaka morského, ktorý v tejto lokalite hniezdil v nedávnej minulosti.



2.2. Kompenzačné opatrenie 2 – objekt 072 (DÚR)

Zabezpečí zmenu druhu pozemku na parcelách registra C-KN č. 1446, 1450, 1451, 1452, 1453, 1454, 1455, 1456, 1457, 1458, 1459, 1460, 1461, 1462, 1463, 1464/1, 1464/2, 1464/3, 1465, 1466, 1467, 1468, 1469, 1470, 1471, 1472, 1473, 1474, 1475, 1476, 1477, 1478, 1479, 1480, 1481, 1482, 1483, 1484, 1485, 1491, 1492, 1493, 1494, 1495, 1496, 1497, 1498, 1499, 1500, 1501, 1502, 1503, 1504, 1505, 1506 a 1507 v katastrálnom území Čunovo, ktoré budú vykúpené NDS, a.s., na lesný pozemok s následným zalesnením tohto pozemku s cieľom vytvorenia nového lesného porastu.



Pozemok ktorý tvoria parcely registra č. 1446, 1450, 1451, 1452, 1453, 1454, 1455, 1456, 1457, 1458, 1459, 1460, 1461, 1462, 1463, 1464/1, 1464/2, 1464/3, 1465, 1466, 1467, 1468, 1469, 1470, 1471, 1472, 1473, 1474, 1475, 1476, 1477, 1478, 1479, 1480, 1481, 1482, 1483, 1484, 1485, 1491, 1492, 1493, 1494, 1495, 1496, 1497, 1498, 1499, 1500, 1501, 1502, 1503, 1504, 1505, 1506 a 1507 je v rámci Návrhu projektu kompenzačných opatrení označený ako lokalita č. 5.

Postup zmeny druhu pozemku v rámci objektu 072 :

1. Zmena druhu pozemku na lesný pozemok rozhodnutím príslušného Okresného úradu, pozemkového a lesného odboru na základe žiadosti vlastníka pozemku, alebo inej fyzickej, alebo právnickej osoby so súhlasom vlastníka pozemku (NDS, a.s.),
2. Na základe rozhodnutia príslušného Okresného úradu, pozemkového a lesného odboru o zmene pozemku na lesný pozemok dôjde k zmene pozemku na lesný pozemok na príslušnom Katastrálnom úrade,
3. NDS, a.s. zabezpečí odborne spôsobilou osobou na vyhotovovanie lesných hospodárskych plánov vypracovanie Projektu starostlivosti o vyhlásený lesný pozemok (v zmysle § 37 zákona o lesoch č. 326/2005 Z. z. v znení neskorších predpisov) už na pozemok vo vlastníctve NDS, a.s., ktorým sa:
 - a) zistí skutočný stav na parcelách registra C-KN č. 1446, 1450, 1451, 1452, 1453, 1454, 1455, 1456, 1457, 1458, 1459, 1460, 1461, 1462, 1463, 1464/1, 1464/2, 1464/3, 1465, 1466, 1467, 1468, 1469, 1470, 1471, 1472, 1473, 1474, 1475, 1476, 1477, 1478, 1479, 1480, 1481, 1482, 1483, 1484, 1485, 1491, 1492, 1493, 1494, 1495, 1496, 1497, 1498, 1499, 1500, 1501, 1502, 1503, 1504, 1505, 1506 a 1507

v katastrálnom území Čunovo, určí cieľ a naplánuje hospodárenie tak aby smerovalo k naplneniu cieľov vzniku udržateľného lesného porastu, s požadovanou ekologickou funkciou hniezdneho biotopu

- b) zabezpečí odborné hospodárenie v lesných porastoch na parcele registra C-KN č. 1446, 1450, 1451, 1452, 1453, 1454, 1455, 1456, 1457, 1458, 1459, 1460, 1461, 1462, 1463, 1464/1, 1464/2, 1464/3, 1465, 1466, 1467, 1468, 1469, 1470, 1471, 1472, 1473, 1474, 1475, 1476, 1477, 1478, 1479, 1480, 1481, 1482, 1483, 1484, 1485, 1491, 1492, 1493, 1494, 1495, 1496, 1497, 1498, 1499, 1500, 1501, 1502, 1503, 1504, 1505, 1506 a 1507 v katastrálnom území Čunovo.

Vypracovaný predbežný „Projekt zmeny druhu pozemku na lesný pozemok“ na parcele registra C-KN č. 1446, 1450, 1451, 1452, 1453, 1454, 1455, 1456, 1457, 1458, 1459, 1460, 1461, 1462, 1463, 1464/1, 1464/2, 1464/3, 1465, 1466, 1467, 1468, 1469, 1470, 1471, 1472, 1473, 1474, 1475, 1476, 1477, 1478, 1479, 1480, 1481, 1482, 1483, 1484, 1485, 1491, 1492, 1493, 1494, 1495, 1496, 1497, 1498, 1499, 1500, 1501, 1502, 1503, 1504, 1505, 1506 a 1507 v katastrálnom území Čunovo v okrese Bratislava V, je súčasťou dokumentácie pre územné rozhodnutie diaľnice D4 Bratislava, Jarovce – Ivanka sever (**príloha M. Projekt kompenzačných opatrení**) ako objekt **072** a sa stanovuje postup pre zmenu pozemku na lesný pozemok a plán zalesnenia tohto pozemku, ktorý je vyhotovený pre stanovištné podmienky daného pozemku.

Realizáciou projektu sa zabezpečí podobne ako pri objekte 071 odborné hospodárenie vo vzniknutom lesnom poraste čím dôjde k naplneniu cieľa vzniku udržateľného lesného porastu s požadovanou ekologickou funkciou hniezdneho biotopu, hlavne pre orliaka morského, ktorý v tejto lokalite hniezdil v nedávnej minulosti.



2.3. Kompenzačné opatrenie 3 – objekt 073 (DÚR)

Zabezpečí zmenu druhu pozemku na parcele registra C-KN č. 1540 a 1541/1 v katastrálnom území Čunovo, ktoré budú vykúpené NDS, a.s., na lesný pozemok a následnému zalesneniu tohto pozemku s cieľom vytvorenia nového lesného porastu.



Pozemok na parcele registra C-KN č. 1540 a 1541/1 je v rámci Návrhu projektu kompenzačných opatrení označený ako lokalita č. 6.

Postup zmeny druhu pozemku v rámci objektu 073 :

1. Zmena druhu pozemku na lesný pozemok rozhodnutím príslušného Okresného úradu, pozemkového a lesného odboru na základe žiadosti vlastníka pozemku, alebo inej fyzickej, alebo právnickej osoby so súhlasom vlastníka pozemku (NDS, a.s.),
2. Na základe rozhodnutia príslušného Okresného úradu, pozemkového a lesného odboru o zmene pozemku na lesný pozemok dôjde k zmene pozemku na lesný pozemok na príslušnom Katastrálnom úrade,
3. NDS, a.s. zabezpečí odborne spôsobilou osobou na vyhotovovanie lesných hospodárskych plánov vypracovanie Projektu starostlivosti o vyhlásený lesný pozemok (v zmysle § 37 zákona o lesoch č. 326/2005 Z. z. v znení neskorších predpisov) ktorým sa :
 - a) zistí skutočný stav na parcelách registra C-KN č. 1540 a 1541/1 v katastrálnom území Čunovo, určí cieľ a naplánuje hospodárenie tak aby smerovalo k naplneniu cieľov vzniku udržateľného lesného porastu, s požadovanou ekologickou funkciou hniezdneho biotopu,
 - b) zabezpečí odborné hospodárenie v lesných porastoch na parcele registra C-KN č. 1540 a 1541/1 v katastrálnom území Čunovo.

Vypracovaný predbežný „Projekt zmeny druhu pozemku na lesný pozemok“ na parcele registra C-KN č. 1540 a 1541/1 v katastrálnom území Čunovo v okrese Bratislava V, je súčasťou dokumentácie pre územné rozhodnutie diaľnice D4 Bratislava, Jarovce – Ivanka sever (**príloha M. Projekt kompenzačných opatrení**) ako objekt **073** a stanovuje postup pre

zmenu pozemku na lesný pozemok a plán zalesnenia tohto pozemku, ktorý je vyhotovený pre stanovištné podmienky daného pozemku.

Realizáciou projektu sa zabezpečí podobne ako pri objekte 071 a objekte 072 odborné hospodárenie vo vzniknutom lesnom poraste čím dôjde k naplneniu cieľa vzniku udržateľného lesného porastu s požadovanou ekologickou funkciou hniezdneho biotopu, hlavne pre orliaka morského, ktorý v tejto lokalite hniezdil v nedávnej minulosti.



2.4. Kompenzačné opatrenie 4 – objekt 074 (DÚR)

Zabezpečí zatrávnenie pozemku na parcele registra C-KN č. 5888 v katastrálnom území Podunajské Biskupice, ktoré budú vykúpené NDS a.s., s cieľom vytvorenia trvalého trávnatého porastu, v druhom kroku aj zmenu druhu pozemku na trvalý trávny porast.



Pozemok na parcele registra C-KN č. 5888 je v rámci Návrhu projektu kompenzačných opatrení označený ako lokalita č. 9.

Postup zatrávnenia pozemku v rámci objektu 074 :

Nové porasty sa zakladajú s najväčším úspechom na jar do krycej plodiny. Krycia plodina dobre chráni podsev pred zaburinením a zabezpečuje produkciu z plochy v roku založenia porastu. Kryciu plodinu navrhujeme ovos siaty. Porasty ovsu ako krycej plodiny sa zberajú na začiatku klasenia. Technologický postup prác, ktorý zabezpečí NDS, a.s. po vykúpení pozemkov je nasledovný:

1. Predsejbová príprava pôdy (plytká orba, smykovanie a bránenie, valcovanie)
2. Založenie porastu (sejba, valcovanie)
3. Posejbové ošetrovanie porastu (kosba krycej plodiny, obhospodarovanie porastu v následných produkčných cykloch či už kosením alebo spásaním)

Vypracovaný agrotechnický postup na zatrávnenie parcely registra C-KN č. 5888 v katastrálnom území Podunajské Biskupice v okrese Bratislava II, je súčasťou dokumentácie pre územné rozhodnutie diaľnice D4 Bratislava, Jarovce – Ivanka sever (**príloha M. Projekt kompenzačných opatrení**) ako objekt **074** a stanovuje postup pre zatrávnenie vybranej časti tohto pozemku, ktorý je vyhotovený pre stanovištné podmienky daného pozemku. Vlastník pozemku (NDS, a.s.) následne požiada príslušný Okresný úrad, pozemkový a lesný odbor o zmenu druhu pozemku a na základe jeho súhlasu požiada vlastník pozemku o zápis do katastra.

Realizáciou zatrávnenia dôjde k naplneniu cieľa a to vytvorenia trvalého trávneho porastu dobrej kvality a požadovanej ekologickej funkcie ako potravného biotopu pre vyššie uvedené dotknuté druhy vtákov.



2.5. Kompenzačné opatrenie 5 – objekt 075 (DÚR)

Zabezpečí zatrávenie pozemku na parcele registra C-KN č. 1099/3, 1099/6, 1099/9 a 1099/10 v katastrálnom území Kalinkovo, ktoré budú vykúpené NDS a.s., s cieľom vytvorenia trvalého trávnatého porastu.



Pozemok na parcelách registra C-KN č. 1099/3, 1099/6, 1099/9 a 1099/10 je v rámci Návrhu projektu kompenzačných opatrení označený ako lokalita č. 10.

Postup zatrávnenia pozemku v rámci objektu 075 :

Nové porasty sa zakladajú s najväčším úspechom na jar do krycej plodiny. Krycia plodina dobre chráni podsev pred zaburinením a zabezpečuje produkciu z plochy v roku založenia porastu. Kryciu plodinu navrhujeme ovos siaty. Porasty ovsa ako krycej plodiny sa zberajú na začiatku klasenia. Technologický postup prác, ktorý zabezpečí NDS, a.s. po vykúpení pozemkov je nasledovný:

1. Predsejbová príprava pôdy (plytká orba, smykovanie a bránenie, valcovanie)
2. Založenie porastu (sejba, valcovanie)
3. Posejbové ošetrovanie porastu (kosba krycej plodiny, obhospodarovanie porastu v následných produkčných cykloch či už kosením alebo spásaním)

Vypracovaný postup na zatrávenie parcel registra C-KN č. 1099/3, 1099/6, 1099/9 a 1099/10 v katastrálnom území Kalinkovo v okrese Senec, je súčasťou dokumentácie pre územné rozhodnutie diaľnice D4 Bratislava, Jarovce – Ivanka sever (**príloha M. Projekt kompenzačných opatrení**) ako objekt **075** a stanovuje postup pre zatrávenie vybranej časti tohto pozemku, ktorý je vyhotovený pre stanovištné podmienky daného pozemku. Vlastník pozemku (NDS, a.s.) následne požiada príslušný Okresný úrad, pozemkový a lesný odbor o zmenu druhu pozemku a na základe jeho súhlasu požiada vlastník pozemku o zápis do katastra.

Realizáciou zatrávnenia dôjde k naplneniu cieľa a to vytvorenia trávneho porastu dobrej kvality a požadovanej ekologickej funkcie ako potravného biotopu pre vyššie uvedené dotknuté druhy vtákov.

2.6. Kompenzačné opatrenie 6 – objekt 076 (DÚR)

Projekt sprietočnenia Biskupického ramena v maximálne možnej miere prinavrátí vodný režim a koryto ramena do stavu pred výstavbou VD Gabčíkovo tak, aby ním bolo možné dotovať vodou z Dunaja ďalšiu sieť starých dunajských ramien, ktoré boli po výstavbe VD Gabčíkovo vysušené. Primárne však dôjde k vybudovaniu náplustného objektu z hlavného toku Dunaja s kapacitou $7 \text{ m}^3 \cdot \text{s}^{-1}$ (množstvo postačujúce aj pre dotovanie ďalšej siete ramien v budúcnosti), ďalej sa zrevitalizuje celé koryto Biskupického ramena, čím sa očistí od časti starých náplav a zväčší sa tak jeho celková vodná plocha (napojí sa aj jedno vnútorné staré rameno), posledným hlavným cieľom sprietočnenia je odstránenie všetkých prekážok z toku (staré vodárenské objekty, mosty), ktoré momentálne predstavujú hlavne migračnú prekážku pre ryby a ostatné vodné živočíchy ako vydra a pod. V rámci týchto opatrení sa zrealizuje aj výmena starého mostu na lesnej ceste cez Biskupické rameno, ktorý slúži aj ako vodárenský objekt na ramene (**objekt 077**).



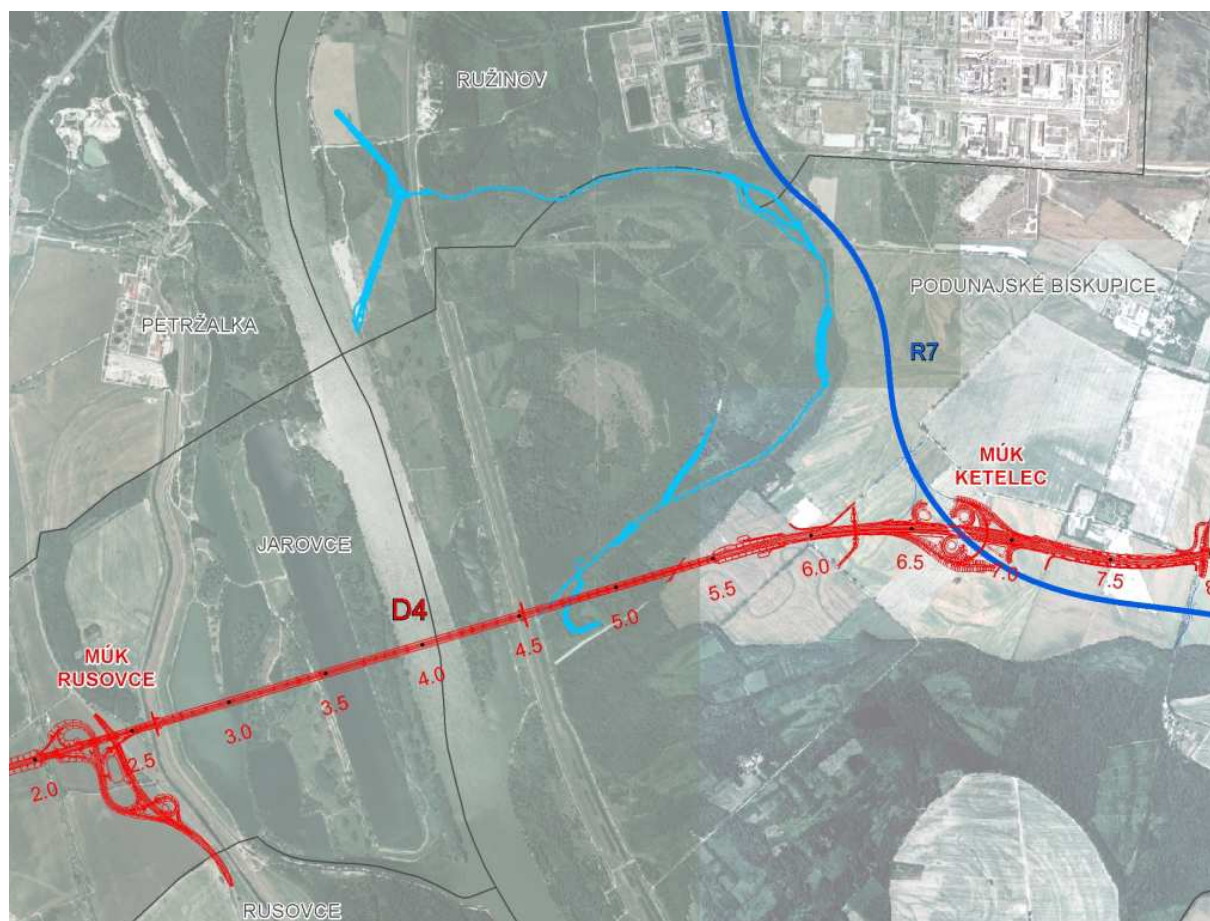
Rameno bude po „revitalizácii“ predstavovať plne prietochný vodný tok napojený na hlavný tok Dunaja, zabezpečí sa tak aj jeho migračné prepojenie s týmto veľtokom, čím sa zlepší aj samotná diverzita rýb v Biskupickom ramene ako aj ich početnosť. Rameno bude preto predstavovať lepší potravný biotop pre dotknuté vtáčie druhy v porovnaní so súčasným stavom. Tento stav bude naplnením cieľa sprietočnenia Biskupického ramena ako jedného z kompenzačných opatrení pre zámer diaľnice D4 Bratislava, Jarovce – Ivanka sever.

Pre realizáciu tohto kompenzačného opatrenia bude potrebné vysporiadanie pozemkov, ktoré nie sú v majetku a správe SVP, š.p., ako správcu jestvujúcej časti Biskupického ramena.

Projekt sprietočnenia Biskupického ramena je súčasťou DÚR menovanej stavby ako samostatný objekt **076**. V rámci tohto objektu sú rozpracované samotné detaily sprietočnenia v jednotlivých podobjektoch:

- *Odberné rameno*
- *Odberný objekt*
- *Sprietočnenie mŕtvych ramien*

- **Priepust**
- **Rozšírenie zúženého úseku Biskupického ramena**
- **Napojenie vnútorného ramena**
- **Odberný objekt pre 2. etapu**
- **Odstránenie hlineného presypu**
- **Výpustný objekt**



2.7. Kompenzačné opatrenie 7

Legislatívna ochrana vybraných lesných porastov (v rámci LHC Rusovce, dielec č. 6, 467 I. PS, 467 III. PS, 469, 470A a 470C), **nie je v rámci DÚR diaľnice D4 Bratislava, Jarovce – Ivanka sever spracovaná ako samostatný objekt**, nakoľko sa nebude realizovať na vykúpených pozemkoch, ale na plochách prevažne v majetku a správe Lesov SR, š.p.. Preto je táto problematika podrobne popísaná v nasledujúcich podkapitolách.



2.7.1. Legislatívny postup zabezpečenia ochrany lesných biotopov

Udržanie alebo zabezpečenie priaznivého stavu lesných biotopov, vo vybraných porastoch na LHC Rusovce, sa zabezpečí legislatívnym postupom, ktorým sa schváli osobitný režim hospodárenia, ktorý je potrebný na dosiahnutie požadovaného cieľa.

Pre uplatnenie osobitného režimu hospodárenia je potrebné vyhlásiť tieto porasty za lesy osobitného určenia (LOU).

Pre zabezpečenie ochrany lesných biotopov budú tieto porasty vyhlásené za lesy osobitného určenia podľa písmena „e“ – lesy v chránených územiach a na lesných pozemkoch s výskytom biotopov európskeho významu alebo chránených druhov, podľa § 14 Zákona č. 326/2005 Z.z. o lesoch.

Lesy osobitného určenia je potrebné schváliť v rámci obnovy PSL (program starostlivosti o lesy) pre LC (lesný celok) Podunajské Biskupice nasledovne :

- PSL pre LC Podunajské Biskupice je platný na obdobie rokov 2006 - 2015,
- V roku 2015, ktorý je posledným rokom platnosti platného PSL, bude vykonaná obnova PSL,
- Nový PSL bude platiť od 1.1.2016
- V termíne do 31.12. 2014 predloží žiadateľ o vyhlásenie LOU na príslušný Okresný úrad, pozemkový a lesný odbor „Návrh na vyhlásenie LOU“ (§ 17 ods. 4 Vyhlášky MPSR č. 453/2006 Z.z. o hospodárskej úprave lesov a o ochrane lesa)
- Lesy osobitného určenia vyhlasuje rozhodnutím orgán štátnej správy lesného hospodárstva (Okresný úrad, pozemkový a lesný odbor) na návrh :
 - a) vlastníka alebo správcu
 - b) príslušného orgánu štátnej správy
 - c) inej právnickej osoby alebo fyzickej osoby (§ 16 ods. 3 Zákona č. 326/2005 Z.z. o lesoch)
- V tomto prípade **NDS, a.s. bude predkladať návrh na vyhlásenie LOU** ako osoba podľa písm. b) a c) § 14 ods. 3 Zákona č. 326/2005 Z.z. o lesoch, návrh na vyhlásenie LOU preto **bude musieť obsahovať súhlas vlastníka, alebo správcu lesných pozemkov** s vyhlásením LOU a dohodu o určení výšky a spôsobe poskytnutia náhrady za obmedzenie vlastníckych práv v dôsledku osobitného režimu hospodárenia (§ 16 ods. 5 Zákona č. 326/2005 Z.z. o lesoch)
- Náhradu za obmedzenie vlastníckych práv je v primeranom rozsahu povinný vlastníkovi, alebo správcovi poskytnúť ten, na koho žiadosť alebo návrh dochádza k obmedzeniu vlastníckych práv (§ 35 ods. 2 Zákona č. 326/2005 Z.z. o lesoch)
- Náhrada za obmedzenie vlastníckych práv sa poskytuje na základe dohody o určení výšky a spôsobe jej poskytnutia, ktorej návrh predkladá vlastníkovi alebo správcovi ten, na koho žiadosť alebo návrh dochádza k obmedzeniu vlastníckych práv. Ak sa nedosiahne dohoda, o výške alebo spôsobe poskytnutia náhrady za obmedzenie vlastníckych práv rozhoduje súd; nárok na náhradu škody nie je tým dotknutý (§ 35 ods. 2 Zákona č. 326/2005 Z.z. o lesoch)

- Náhrada za obmedzenie vlastníckych práv sa uplatňuje pri osobitnom režime hospodárenia v dôsledku :
 1. straty alebo zníženia výnosu z produkcie dreva oproti bežnému hospodáreniu v lesoch,
 2. straty alebo zníženia výnosu z ostatných úžitkov lesa,
 3. zvýšených nákladov nad rámec bežného hospodárenia v lesoch.
 (§ 35 ods. 4 písm. b) Zákona č. 326/2005 Z.z. o lesoch)

Tabuľka č.2: Vlastnícke pomery na vybraných lesných dielcoch

Parcela C-KN	Porasty - legislatívna ochrana	Počet vlastníkov	Typ pozemku
467,I/ČUNOVO			
1510	Slovenská republika 1/1	2	Lesné pozemky
	Lesy Slovenskej republiky, š.p., Námestie SNP 8, Banská Bystrica, 974 01, Slovensko /		
1432	Werdenich Róbert, Hraničiarska 19/33, Bratislava, 851 10, Slovensko 1/1	2	Lesné pozemky
	Podielnicke družstvo DUNAJ, Vývojová 852, Bratislava, PSČ 85110, SR /		
1440	Súkromný vlastníci	20	Lesné pozemky
1399	Hlavné mesto SR Bratislava, Primaciálne nám. 1, Bratislava, 814 99, Slovensko 1/1	1	Vodné plochy
1489	Súkromný vlastníci	8	Lesné pozemky
1444	Dudová Terézia r. Mittendorferová, Pod záhradami 2, Bratislava, 841 01, Slovensko 1/1	2	Lesné pozemky
	AGROFEMA s.r.o., Dlhá 73/50, Bratislava, PSČ 851 10, SR		
1443	Súkromný vlastník	7	Lesné pozemky
1442	Broszová Mária, Na hrádzi 194, Bratislava, 851 10, Slovensko 1/1	2	Lesné pozemky
	AGROFEMA s.r.o., Dlhá 73/50, Bratislava, PSČ 851 10, SR /		
1441	Berkovičová Katarína, Balkánska 78, Bratislava, 851 10, Slovensko 1/1	2	Lesné pozemky
	AGROFEMA s.r.o., Dlhá 73/50, Bratislava, PSČ 851 10, SR		
1435	Broszová Mária r. Klemensitsová, (SPF) (Nezistený vlastník) 1/1	2	Lesné pozemky
	Lesy Slovenskej republiky, š.p., Námestie SNP 8, Banská Bystrica, 974 01, Slovensko /		
1436	Miletich Albert, H.Meličkovej 2987/6, Bratislava, 841 05, Slovensko 1/1	1	Lesné pozemky
1437	Marsovská Alžbeta, Hraničiarska 8/13, Bratislava, 851 10, Slovensko 1708/3416	2	Lesné pozemky
	Werdenits Rudolf, Dlhá 76, Bratislava, 851 10, Slovensko 1708/3416		
1433	Broszová Gertrúda, Hraničiarska 31, Bratislava, 851 10, Slovensko 1/1		Lesné pozemky

	AGROFEMA s.r.o., Dlhá 73/50, Bratislava, PSČ 851 10, SR	2	
1431	Súkromný vlastník	10	Lesné pozemky
467,III/ČUNOVO			
1432	Tóthová Anna, Ing., Pohraničníkov 513/52, Bratislava, 851 10, Slovensko 1/1	2	Lesné pozemky
	AGROFEMA s.r.o., Dlhá 73/50, Bratislava, PSČ 851 10, SR		
1444	Dudová Terézia r. Mittendorferová, Pod záhradami 2, Bratislava, 841 01, Slovensko 1/1	2	Lesné pozemky
	AGROFEMA s.r.o., Dlhá 73/50, Bratislava, PSČ 851 10, SR		
1489	Súkromný vlastníci	8	Lesné pozemky
1445	Tóthová Anna, Ing., Pohraničníkov 513/52, Bratislava, 851 10, Slovensko 1/1	2	Lesné pozemky
	AGROFEMA s.r.o., Dlhá 73/50, Bratislava, PSČ 851 10, SR		
1434	Kovacsich Šimon r. Kovacsich, Hraničiarska 27/49, Bratislava, 851 10, Slovensko 1/1	2	Lesné pozemky
	AGROFEMA s.r.o., Dlhá 73/50, Bratislava, PSČ 851 10, SR		
1435	Broszová Mária r. Klemensitsová, (SPF) (Nezistený vlastník) 1/1	2	Lesné pozemky
	Lesy Slovenskej republiky, š.p., Námestie SNP 8, Banská Bystrica, 974 01, Slovensko /		
1433	Broszová Gertrúda, Hraničiarska 31, Bratislava, 851 10, Slovensko 1/1	2	Lesné pozemky
	AGROFEMA s.r.o., Dlhá 73/50, Bratislava, PSČ 851 10, SR		
469/ČUNOVO			
1397	Slovenská republika 1/1	2	Lesné pozemky
	Lesy Slovenskej republiky, š.p., Námestie SNP 8, Banská Bystrica, 974 01, Slovensko /		
1395	Slovenská republika 1/1	2	Lesné pozemky
	Lesy Slovenskej republiky, š.p., Námestie SNP 8, Banská Bystrica, 974 01, Slovensko		
470,a/ČUNOVO			
1395	Slovenská republika 1/1	2	Lesné pozemky
	Lesy Slovenskej republiky, š.p., Námestie SNP 8, Banská Bystrica, 974 01, Slovensko		
470,c/ČUNOVO			
1395	Slovenská republika 1/1	2	Lesné pozemky
	Lesy Slovenskej republiky, š.p., Námestie SNP 8, Banská Bystrica, 974 01, Slovensko /		
1398	Hlavné mesto SR Bratislava, Primaciálne nám. 1, Bratislava, 814 99, Slovensko 1/1	1	Lesné pozemky
470,a/ČUNOVO			
1395	Slovenská republika 1/1	2	Lesné pozemky
	Lesy Slovenskej republiky, š.p., Námestie SNP 8, Banská Bystrica, 974 01, Slovensko /		

6/KALINKOVO a NOVÉ KOŠARISKÁ			
1093/3	Identifikácia vlastníkov podľa E-KN	1	Lesné pozemky
	SR - Slovenský pozemkový fond, Búdková 36, Bratislava, PSČ 817 15, SR 1/1		
1100/3	Identifikácia vlastníkov podľa E-KN	2	Lesné pozemky
	Bartalos Peter r. Bartalos, Kalinkovo 215, Kalinkovo, PSČ 900 43, SR 1/4		
	Tóth Jozef r. Tóth, Hydinárska 9612/4, Bratislava, PSČ 811 01, SR 3/4		
1098/3	Identifikácia vlastníkov podľa E-KN	2	Lesné pozemky
	Bartalos Peter r. Bartalos, Kalinkovo 215, Kalinkovo, PSČ 900 43, SR 1/4		
	Tóth Jozef r. Tóth, Hydinárska 9612/4, Bratislava, PSČ 811 01, SR 3/4		
1093/2		22	Lesné pozemky
1093/7	Identifikácia vlastníkov podľa E-KN		Ostatné plochy
1095/1			Lesné pozemky
2765	Identifikácia vlastníkov podľa EKN	12	Lesné pozemky

2.7.2. Všeobecný návrh opatrení na zabezpečenie priaznivého stavu vybraných lesných biotopov

Všeobecné požiadavky na manažment vybraných lesných biotopov možno definovať v nasledujúcich bodoch:

- Udržať minimálne doterajšiu výmeru jednotlivých vzácných, ohrozených a zriedkavých typov biotopov v danom území,
- Zachovať alebo zlepšiť ich stav,
- Obhospodarovať tieto biotopy prírode blízkym spôsobom, alebo bezzásahovým manažmentom,
- Využívanie holorubného hospodárskeho spôsobu je vylúčené,
- Udržať alebo zvyšovať zastúpenie drevín prirodzenej druhovej skladby,
- Znižovať zastúpenie ostatných nepôvodných druhov drevín,
- Vylúčiť umelú obnovu nepôvodných druhov drevín alebo ich krížencov, vrátane invázných drevín,
- Jediné nepôvodných druhov drevín alebo ich krížencov, vrátane invázných drevín je potrebné pri vykonávaní plánovaných hospodárskych opatrení v lesoch (najmä pri výchovných a obnovných zásahoch) prednostne odstraňovať pri zachovaní prirodzeného zakmenenia,
- Pri obhospodarovaní porastov minimalizovať poškodzovanie drevín, pôdneho a bylinného krytu,
- Zabezpečiť účinnú ochranu kultúr a prirodzeného zmladenia drevín prirodzenej druhovej skladby,
- Udržiavať, alebo postupne vytvárať rozrôznenú druhovú, vekovú a priestorovú štruktúru lesa.
- V porastoch ponechávať výstavky a dostatočný počet drevín na dožitie,
- Dodržiavať špecifické manažmentové opatrenia pre jednotlivé typy biotopov.

Na vybraných lesných dielcoch sa nachádzajú dva typy lesných biotopov a to Ls1.1 – Vŕbovo-topoľové nížinné lužné lesy na vybranom dielci č. 470C, druhým typom je Ls1.2 – Dubovo-brestovo-jaseňové nížinné lužné lesy, ktoré sa nachádzajú na lesných porastoch vybraných dielcov 6, 467 I.PS, 467 III.PS, 469 a 470A. Pre tieto vybrané lesné plochy sú definované nasledujúce ohrozujúce faktory:

- Necitlivé regulácie vodných tokov, odvodňovanie pozemkov,
- Premena druhovej skladby porastov na geograficky nepôvodné dreviny,
- Plantážny spôsob hospodárenia s odsunom zvrškov pôdnych horizontov do depónií alebo terénnych znížení,
- Výsadba drevín krížiacich sa s pôvodnými druhmi drevín,
- Šírenie invázných a introdukovaných drevín,
- Erózia, zaburinenie, listožravý hmyz,
- Vysoké stavy jelenej zveri.

Prihliadnuc k týmto ohrozujúcim faktorom pre vybrané druhy lesných dielcov a typom biotopov, ktoré sa na nich vyskytujú je možné rovnako definovať aj špecifické manažmentové opatrenia:

- Vylúčiť meliorácie a vodohospodárske úpravy a stavby vedúce k zrýchlenému odtoku vody z krajiny a k zamedzeniu záplav i poklesu hladiny podzemnej vody,
- V nevyhnutných prípadoch obnoviť vodný režim podmieňujúci existenciu týchto biotopov,
- Neuplatňovať spôsoby hospodárenia vytvárajúce predpoklady na šírenie invázných druhov drevín,
- Robiť opatrenia na obnovu dvoj a viacvrstvovej štruktúry porastov,
- Pri obhospodarovaní porastov uplatňovať maloplošné obnovné prvky (max. do 1 ha) nepravidelných tvarov,
- Na úpravu priestorovej výstavby porastov použiť stromový prípadne skupinový účelový rub,
- V rámci výchovných zásahov odstraňovať prímies šľachtených topoľov, stanovištne nevhodných a invázných drevín,
- Zvýšiť rubnú dobu oproti platným modelom hospodárenia o 20 – 50 rokov a predĺžiť obnovnú dobu minimálne o 20 rokov,
- Pri zásahoch neodstraňovať mŕtve drevo (vývraty, zlomy, sucháre, odumreté konáre, pne),
- V rámci obnovy lesných porastov ponechať minimálne 20 m³/ha hrubého mŕtveho dreva (nad 20 cm),
- Nevykonávať ťažbu brehových porastov v bezprostrednej blízkosti vodných tokov,
- Udržiavať terénne nerovnosti.

2.7.3. Návrh konkrétnych opatrení pre vybrané lesné dielce

V nasledujúcom prehľade sú uvedené vybrané lesné dielce určené na ochranu s návrhom konkrétnych opatrení.

Dielec č. 6

LHC: Rusovce,

LC: Podunajské Biskupice,

Doterajšia platnosť PSL pre LC: PSL platný na roky 2006 - 2015,

Katastrálne územie : Kalinkovo

Parcela C-KN : 1093/3, 1095/1, 1098/3, 1100/3

Katastrálne územie : Nové Košariská

Parcela C-KN : 2765

Lesná oblasť : 02 – Podunajská nížina,

Podoblasť : A – Podunajská rovina, Čenkovská niva,

Lesný vegetačný stupeň : dubový,

Chránené územie :

CHKO Dunajské luhy,

SKUEV 0295 – Biskupické luhy,

SKCHVÚ 007 – Dunajské luhy,

Lesný biotop (Natura 2000): Ls1.2 – Dubovo-brestovo-jaseňové nížinné lužné lesy,

Stupeň ochrany prírody : pre pozemok platí 2 stupeň ochrany prírody,

Kategória lesa : dielec ja zaradený do kategórie lesov osobitného určenia

podľa písmena „c“ - prímestské a ďalšie lesy s významnou
zdravotnou, kultúrnou alebo rekreačnou funkciou

Tvar lesa : dielec je zaradený do tvaru lesa „V“ – lesy vysoké,

Stanovištné pomery :

LT (lesný typ) :	951 vlhká brestová jasenina s hrabom	– 60%
	954 suchá brestová jasenina s hrabom	– 20%
	961 vápnité brestové porasty	– 10%
	923 chrastnicová vrbová jelšina slatinná	– 10%

HSLT (hospodársky súbor lesných typov) : 124 – Hrabové lužné jaseniny-tvrdé luhy

ZHSLT (združený hospodársky súbor lesných typov) : 19

Porastový typ : 75 – Mäkké luhy

Výmera : 11,04 ha

Zakmenenie : 0,80

Vek : 70 rokov

Drevinové zloženie :

Topoľ biely	83%
Topoľ čierny	10%
Pajaseň žliazkatý	5%
Jaseň úzkolistý	1%
Brest poľný	1%
Agát biely	ojedinele

Návrh manažmentových opatrení :

- Odstraňovať AG a PJ okružkovaním, prípadne výrubom s ponechaním drevnej hmoty v poraste
- Potláčať výmladnosť AG

- Odstraňovať prirodzené zmladenie AG a PJ
- Podporovať, uvoľňovať a chrániť prirodzené zmladenie JU
- TB,TC,JU a BP ponechať na dožitie
- Na uvoľnené plochy (holiny), po odstránení AG a PJ, prípadne po odumretí TB,TC,JU a BP vnášať umelou obnovou DL
- Po dosiahnutí priaznivého stavu biotopov uplatňovať bezzásahový režim

Dielec č. 467, I. PS (porastová skupina)

LHC : Rusovce,

LC : Podunajské Biskupice,

Doterajšia platnosť PSL pre LC : PSL platný na roky 2006 - 2015,

Katastrálne územie : Čunovo

Parcela C-KN: 1399, 1431, 1432, 1433, 1435, 1436, 1437, 1440, 1441, 1442, 1443, 1444, 1489, 1510

Lesná oblasť : 02 – Podunajská nížina,

Podoblasť : A – Podunajská rovina, Čenkovská niva,

Lesný vegetačný stupeň : dubový,

Chránené územie :

CHKO Dunajské luhy,

SKUEV 0269 – Ostrovné lúčky,

SKCHVÚ 007 – Dunajské luhy,

Lesný biotop (Natura 2000) : Ls1.2 – Dubovo-brestovo-jaseňové nížinné lužné lesy,

Stupeň ochrany prírody : pre pozemok platí 2 stupeň ochrany prírody,

Kategória lesa : dielec ja zaradený do kategórie lesov osobitného určenia

podľa písmena „c“ - prímestské a ďalšie lesy s významnou zdravotnou, kultúrnou alebo rekreačnou funkciou

Tvar lesa : dielec je zaradený do tvaru lesa „V“ – lesy vysoké,

Stanovištné pomery :

LT (lesný typ) : 951 vlhká brestová jasenina s hrabom – 90%

923 chrastnicová vrbová jelšina slatinná – 10%

HSLT (hospodársky súbor lesných typov) : 124 – Hrabové lužné jaseniny-tvrdé luhy

ZHSLT (združený hospodársky súbor lesných typov) : 19

Porastový typ : 75 – Mäkké luhy

Výmera : 5,54 ha

Zakmenenie : 0,80

Vek : 75 rokov

Drevinové zloženie :

Topoľ biely	50%
Jaseň úzkolistý	15%
Víba biela	15%
Topoľ čierny	10%
Javor poľný	5%
Brest poľný	5%

Pajaseň žliazkatý	ojedinele
Agát biely	ojedinele
Javorovec jaseňolistý	ojedinele

Návrh manažmentových opatrení :

- Odstraňovať AG, JJ a PJ okrúžkovaním, prípadne výrubom s ponechaním drevnej hmoty v poraste
- Potláčať výmladnosť AG
- Odstraňovať prirodzené zmladenie AG, JJ a PJ
- Podporovať, uvoľňovať a chrániť prirodzené zmladenie JU a BP
- TB,TC,JU,VB,JP a BP ponechať na dožitie
- Na uvoľnené plochy (holiny), po odstránení AG, JJ a PJ, prípadne po odumretí TB,TC,JU,VB,JP a BP vnášať umelou obnovou DL
- Po dosiahnutí priaznivého stavu biotopov uplatňovať bezzásahový režim

Dielec č. 467, III. PS (porastová skupina)

LHC : Rusovce,

LC : Podunajské Biskupice,

Doterajšia platnosť PSL pre LC : PSL platný na roky 2006 - 2015,

Katastrálne územie : Čunovo

Parcela C-KN : 1432, 1433, 1434, 1435, 1444, 1445, 1489, 1510,

Lesná oblasť : 02 – Podunajská nížina,

Podoblasť : A – Podunajská rovina, Čenkovská niva,

Lesný vegetačný stupeň : dubový,

Chránené územie :

CHKO Dunajské luhy,

SKUEV 0269 – Ostrovné lúčky,

SKCHVÚ 007 – Dunajské luhy,

Lesný biotop (Natura 2000) : Ls1.2 – Dubovo-brestovo-jaseňové nížinné lužné lesy,

Stupeň ochrany prírody : pre pozemok platí 2 stupeň ochrany prírody,

Kategória lesa : dielec ja zaradený do kategórie lesov osobitného určenia

podľa písmena „c“ - prímestské a ďalšie lesy s významnou
zdravotnou, kultúrnou alebo rekreačnou funkciou

Tvar lesa : dielec je zaradený do tvaru lesa „V“ – lesy vysoké,

Stanovištné pomery :

LT (lesný typ) : 951 vlhká brestová jasenina s hrabom – 90%

923 chrastnicová vrbová jelšina slatinná – 10%

HSLT (hospodársky súbor lesných typov) : 124 – Hrabové lužné jaseniny-tvrdé luhy

ZHSLT (združený hospodársky súbor lesných typov) : 19

Porastový typ : 75 – Mäkké luhy

Výmera : 1,07 ha

Zakmenenie : 0,90

Vek : 2 roky

Drevinové zloženie :

Topoľ biely	50%
Agát biely	20%
Jaseň úzkolistý	15%
Pajaseň žliazkatý	10%
Dub letný	5%

Návrh manažmentových opatrení :

- Odstraňovať AG a PJ výrubom v rámci výchovných zásahov
- Potláčať výmladnosť AG
- Odstraňovať prirodzené zmladenie AG a PJ
- Podporovať, uvoľňovať a chrániť DL, a JU
- Na uvoľnené plochy (holiny), po odstránení AG a PJ vnášať umelou obnovou DL
- Po dosiahnutí priaznivého stavu biotopov uplatňovať bezzásahový režim

Dielec č. 469

LHC : Rusovce,

LC : Podunajské Biskupice,

Doterajšia platnosť PSL pre LC : PSL platný na roky 2006 - 2015,

Katastrálne územie : Čunovo

Parcela C-KN : 1395, 1397, 1398,

Lesná oblasť : 02 – Podunajská nížina,

Podoblasť : A – Podunajská rovina, Čenkovská niva,

Lesný vegetačný stupeň : dubový,

Chránené územie :

CHKO Dunajské luhy,

SKUEV 0269 – Ostrovné lúčky,

SKCHVÚ 007 – Dunajské luhy,

Lesný biotop (NATURA 2000) : Ls1.2 – Dubovo-brestovo-jaseňové nížinné lužné lesy,

Stupeň ochrany prírody : pre pozemok platí 2 stupeň ochrany prírody,

Kategória lesa : dielec ja zaradený do kategórie lesov osobitného určenia

podľa písmena „c“ - prímestské a ďalšie lesy s významnou
zdravotnou, kultúrnou alebo rekreačnou funkciou

Tvar lesa : dielec je zaradený do tvaru lesa „V“ – lesy vysoké,

Stanovištné pomery :

LT (lesný typ) : 953 cesnaková brestová jasenina s hrabom – 80%

923 chrastnicová vrbová jelšina slatinná – 20%

HSLT (hospodársky súbor lesných typov) : 124 – Hrabové lužné jaseniny-tvrdé luhy

ZHSLT (združený hospodársky súbor lesných typov) : 19

Porastový typ : 75 – Mäkké luhy

Výmera : 1,88 ha

Zakmenenie : 0,80

Vek : 65 rokov

Drevinové zloženie :

Topoľ biely	35%
Jaseň úzkolistý	20%
Dub letný	20%
Topoľ čierny	15%
Agát biely	5%
Brest poľný	5%
Pajaseň žliazkatý	ojedinele

Návrh managementových opatrení :

- Odstraňovať AG a PJ okružkovaním, prípadne výrubom s ponechaním drevnej hmoty v poraste
- Potláčať výmladnosť AG
- Odstraňovať prirodzené zmladenie AG a PJ
- Podporovať, uvoľňovať a chrániť prirodzené zmladenie DL a JU
- TB,TC,JU,DL a BP ponechať na dožitie
- Na uvoľnené plochy (holiny), po odstránení AG a PJ, prípadne po odumretí TB,TC,JU,DL a BP vnášať umelou obnovou DL
- Po dosiahnutí priaznivého stavu biotopov uplatňovať bezzásahový režim

Dielec č. 470A

LHC : Rusovce,

LC : Podunajské Biskupice,

Doterajšia platnosť PSL pre LC : PSL platný na roky 2006 - 2015,

Katastrálne územie : Čunovo

Parcela C-KN : 1395,

Lesná oblasť : 02 – Podunajská nížina,

Podoblasť : A – Podunajská rovina, Čenkovská niva,

Lesný vegetačný stupeň : dubový

Chránené územie :

CHKO Dunajské luhy,

SKUEV 0269 – Ostrovné lúčky,

SKCHVÚ 007 – Dunajské luhy,

Lesný biotop (NATURA 2000) : Ls1.2 – Dubovo-brestovo-jaseňové nízinné lužné lesy,

Stupeň ochrany prírody : pre pozemok platí 2 stupeň ochrany prírody,

Kategória lesa : dielec ja zaradený do kategórie lesov osobitného určenia

podľa písmena „c“ - prímestské a ďalšie lesy s významnou
zdravotnou, kultúrnou alebo rekreačnou funkciou

Tvar lesa : dielec je zaradený do tvaru lesa „V“ – lesy vysoké,

Stanovištné pomery :

LT (lesný typ) : 953 cesnaková brestová jasenina s hrabom – 70%

954 suchá brestová jasenina s hrabom – 30%

HSLT (hospodársky súbor lesných typov) : 124 – Hrabové lužné jaseniny-tvrdé luhy

ZHSLT (združený hospodársky súbor lesných typov) : 19

Porastový typ : 75 – Mäkké luhy

Výmera : 2,95 ha

Zakmenenie : 0,80

Vek : 60 rokov

Drevinové zloženie :

Topoľ biely	50%
Jaseň úzkolistý	15%
Agát biely	15%
Topoľ čierny	10%
Orech čierny	5%
Brest poľný	5%
Pajaseň žliazkatý	ojedinele
Vfba biela	ojedinele
Javorovec jaseňolistý	ojedinele
Brest väz	ojedinele

Návrh manažmentových opatrení :

- Odstraňovať AG, JJ a PJ okružkovaním, prípadne výrubom s ponechaním drevnej hmoty v poraste
- Potláčať výmladnosť AG
- Odstraňovať prirodzené zmladenie AG, JJ a PJ
- Podporovať, uvoľňovať a chrániť prirodzené zmladenie JU
- TB,TC,JU,VB,VZ,OC a BP ponechať na dožitie
- Na uvoľnené plochy (holiny), po odstránení AG, JJ a PJ, prípadne po odumretí TB,TC,JU,VB,VZ,OC a BP vnášať umelou obnovou DL
- Po dosiahnutí priaznivého stavu biotopov uplatňovať bezzásahový režim

Dielec č. 470C

LHC : Rusovce,

LC : Podunajské Biskupice,

Doterajšia platnosť PSL pre LC : PSL platný na roky 2006 - 2015,

Katastrálne územie : Čunovo

Parcela C-KN : 1395,

Lesná oblasť : 02 – Podunajská nížina,

Podoblasť : A – Podunajská rovina, Čenkovská niva,

Lesný vegetačný stupeň : dubový,

Chránené územie :

CHKO Dunajské luhy,

SKUEV 0269 – Ostrovné lúčky,

SKCHVÚ 007 – Dunajské luhy,

Lesný biotop (NATURA 2000) : Ls1.1 – Vfbovo-topoľové nížinné lužné lesy,

Stupeň ochrany prírody : pre pozemok platí 2 stupeň ochrany prírody,

Kategória lesa : dielec ja zaradený do kategórie lesov osobitného určenia podľa písmena „c“ - prímestské a ďalšie lesy s významnou zdravotnou, kultúrnou alebo rekreačnou funkciou

Tvar lesa : dielec je zaradený do tvaru lesa „N“ – lesy nízke,

Stanovištné pomery :

LT (lesný typ) : 931 chrastnicová dubová jasenina na semigl. – 90%
953 cesnaková brestová jasenina s hrabom – 10%

HSLT (hospodársky súbor lesných typov): 125 – Dubové lužné jaseniny-prechodné luhy

ZHSLT (združený hospodársky súbor lesných typov) : 19

Porastový typ : 75 – Mäkké luhy

Výmera : 0,93 ha

Zakmenenie : 0,70

Vek : 45 rokov

Drevinové zloženie :

Víba biela	100%
Brest poľný	ojedinele

Návrh manažmentových opatrení :

- VB a BP ponechať na dožitie
- Uplatňovať bezzásahový režim

Použité skratky drevín :

AG	Agát biely
BP	Brest poľný
CS	Čerešňa vtáčia
DL	Dub letný
JJ	Javorovec jaseňolistý
JP	Javor poľný
JU	Jaseň úzkolistý
OC	Orech čierny
PJ	Pajaseň žliazkatý
TB	Topoľ biely
TC	Topoľ čierny
VB	Víba biela
VZ	Brest vâz

ZÁVER

Výsledok posudzovania vplyvu navrhovanej činnosti (EIA) preukázal nepriaznivý vplyv na integritu územia sústavy chránených území (Natura 2000) z hľadiska cieľov jeho ochrany, preto bolo potrebné vypracovať najskôr Návrh projektu kompenzačných opatrení a následne teraz v rámci DÚR samotný Projekt kompenzačných opatrení.

Projekt kompenzačných opatrení bol pre potreby prípravy projektovej dokumentácie DÚR diaľnice D4 Bratislava, Jarovce – Ivanka sever rozčlenený na samostatné stavebné objekty tak, aby ho bolo možné začleniť do projektu a následne realizovať. Jednotlivé kompenzačné opatrenia sú v rámci DÚR rozčlenené v zmysle nasledujúcej tabuľky.

KOMPENZAČNÉ OPATRENIA	ROZČLENENIE V RÁMCI DÚR DIAENICE D4 BRATISLAVA, JAROVCE – IVANKA SEVER
Nové lesné plochy (20 ha)	Objekt 071 Kompenzačné opatrenie 1, zmena pozemkov na lesný pozemok v k.u. Rusovce
	Objekt 072 Kompenzačné opatrenie 2, zmena pozemkov na lesný pozemok v k.u. Čunovo
	Objekt 073 Kompenzačné opatrenie 3, zmena pozemkov na lesný pozemok v k.u. Čunovo
Nové trávne plochy (30 ha)	Objekt 074 Kompenzačné opatrenie 4, zatrávnenie pozemkov v k.u. Podunajské Biskupice
	Objekt 075 Kompenzačné opatrenie 5, zatrávnenie pozemkov v k.u. Kalinkovo
Sprietočnenie Biskupického ramena	Objekt 076 Kompenzačné opatrenie 6, sprietočnenie Biskupického ramena
	Objekt 077 Kompenzačné opatrenie 6, most na lesnej ceste nad Biskupickým ramenom
Zabezpečenie ochrany existujúcich lesných porastov (20 ha)	Kompenzačné opatrenie 7, Legislatívna ochrana lesných biotopov

Projekt kompenzačných opatrení, popisuje ciele kompenzácií ako aj cestu k ich realizácii tak aby v maximálnej možnej miere eliminovali a kompenzovali negatívny vplyv diaľnice D4 Bratislava, Jarovce – Ivanka sever na tri druhy vtákov a to **haje tmavej (*Milvus migrans*)**, **orliaka morského (*Haliaeetus albicilla*)** a **bociana čierneho (*Ciconia nigra*)**, ktoré sú predmetom ochrany v SKCHVU007 Dunajské luhy (patriaceho do sústavy Natura 2000), tak aby bol zabezpečený priaznivý stav pre ich výskyt a rozmnožovanie v rámci menovaného územia sústavy Natura 2000.

Rozsah týchto kompenzačných opatrení je postačujúci aj pre zmiernenie negatívnych vplyvov identifikovaných v rámci procesu EIA rýchlostnej cesty R7 Bratislava Ketelec – Bratislava Prievoz. Čím je splnený aj bod 51. odporúčaných podmienok pre etapu prípravy a realizácie činnosti, definovaný v záverečnom stanovisku procesu EIA pre tento úsek rýchlostnej cesty R7.

Za realizáciu projektu kompenzačných opatrení je zodpovedný investor, ktorého zámer si vyžaduje realizáciu takéhoto projektu. V tomto prípade je to NDS, a.s. ako štátna spoločnosť.

Cena za realizáciu projektu kompenzačných opatrení je v tomto štádiu projektovej prípravy odhadovaná na 9 692 060,- Euro, zahŕňa ich samotnú realizáciu a následnú starostlivosť o ne. Samotná starostlivosť o novovzniknuté plochy a objekty je vyčíslené na necelých 30 000,- Euro na dobu 10 rokov a predstavuje pri lesných porastoch opakované zalesnenie, ochranu proti zveri, vyžínanie a plecí rub, pri trávnych porastoch je to kosenie, obracanie zhrňovanie suchej trávy, pri mostnom objekte a samotnom Biskupickom ramene (objekty 076 a 077) sa bude jednať o natieranie konštrukcii či iné drobné úpravy.

Náklady na realizáciu projektu kompenzačných opatrení a následnú starostlivosť o ne sú zahrnuté do nákladov na realizáciu stavby diaľnice D4 Bratislava, Jarovce – Ivanka sever, rovnako ako aj náklady za výkup pozemkov nevyhnutných pre ich realizáciu, či náhradu za obmedzenie vlastníckych práv ostatných dotknutých pozemkov.

Monitoring úspešnosti (funkčnosti) kompenzačných opatrení bude predmetom činnosti ŠOP SR ako štátnej inštitúcie zodpovednej za ochranu prírody, ktorá bude v prípade potreby rozhodovať aj o nápravných opatreniach (ich obsah a rozsah nie je v súčasnosti možné bližšie špecifikovať, ako ani to či vôbec budú potrebné). Za realizáciu prípadných nápravných opatrení bude zodpovedný investor stavby diaľnice D4 Jarovce – Ivanka sever, teda NDS, a.s..

Rozsah samotného monitoringu úspešnosti kompenzačných opatrení je možné zhrnúť do nasledujúcich bodov:

- Monitoring pôsobenia zámeru počas prevádzky diaľnice na populácie vtákov, ktoré sú predmetmi ochrany v CHVÚ Dunajské luhy. Jedná sa o monitoring hustoty výskytu jednotlivých vtáčích druhov do vzdialenosti min. 500 m na obe strany diaľnice. Monitoring by mal začať rok pred výstavbou a pokračovať každoročne až minimálne do 5 roku prevádzky.
- Monitoring stavu kompenzačných opatrení a ich vývoj v čase. Monitoring by mal zachytiť vývoj biotopov a ich postupné preberanie funkcií na ktoré boli realizované. Tento monitoring je potrebné začať realizovať ihneď po realizácii kompenzačných opatrení. Odhadovaná dĺžka trvania je 3 roky pre trávne porasty, 5 rokov pre monitoring funkčnosti prietochného Biskupického ramena, 10 rokov pre novozaložené lesné plochy a 20 rokov pre už existujúce lesné porasty.
- Monitoring využívania plôch kompenzačných opatrení jednotlivými vtáčimi druhmi. Teda sledovanie ich výskytu (populačnej hustoty) a to, za akým účelom využívajú tieto plochy jednotlivé vtáčie druhy, ktoré sú predmetmi ochrany. Frekvencia tohto druhu monitoringu je potrebná každoročne po dobu 5 rokov od ich realizácie, následne každých 5 rokov po dobu ďalších 20 rokov.

Je nutné poznamenať, že monitoring úspešnosti kompenzačných opatrení je v prípade potreby možné modifikovať za účelom zabezpečenie objektívnych a vierohodných výsledkov.

Tak ako už bolo povedané v úvode, na zadanie (definovaný rozsah) pre Projekt kompenzačných opatrení bol **Ministerstvom životného prostredia SR udelený predbežný súhlas so spôsobom a podmienkami vykonania kompenzačných opatrení navrhovanej činnosti „Diaľnica D4 Jarovce – Ivanka sever“ listom č.4461/2012-2.1., z dňa 28.2.2012 a tento Projekt kompenzačných opatrení je podkladom pre udelenie konečného súhlasu Ministerstva životného prostredia SR so spôsobom a podmienkami vykonania kompenzačných opatrení navrhovanej činnosti.**

Po udelení súhlasu so spôsobom a podmienkami vykonania kompenzačných opatrení bude MŽP SR informovať o tomto procese Európsku komisiu.

Projekt kompenzačných opatrení ako taký, bude po vydaní územného rozhodnutia na všetky jeho časti predmetom stavebného konania. Po vydaní stavebného povolenia je potrebné realizovať kompenzačné opatrenia tak, aby aj po začiatku výstavby diaľnice D4 Bratislava, Jarovce – Ivanka sever bola zabezpečená ochrana celkovej koherencie európskej sústavy chránených území.

Tým špecialistov podieľajúcich sa na spracovaní tejto správy:

Mgr. Marek Sekerčák

- Odborne spôsobilá osoba podľa zákona č.543/2004 Z.z.

Ing. Tomáš Libosvár - migrácia zveri

Mgr. Adriana Klimeková - grafická úprava

Ing. Peter Zima

Ing. Ján Jánec

Zodpovedný riešiteľ:

Mgr. Tomáš ŠIKULA

- Odborne spôsobilá osoba podľa zákona č.24/2006 Z.z.
- Odborne spôsobilá osoba podľa zákona č.543/2004 Z.z.
- Znalec v zozname znalcov podľa zákona č.382/2004 Z.z., odbor: Ochrana životného prostredia, odvetvia: Odhad škôd v životnom prostredí, Ochrana prírody a krajiny